



SVENLJUNGA
KOMMUN

modell

plan

verksamhets- och tillsynsplan för miljö-
och byggenheten 2017-2019

policy

program

regel

riktlinje

rutin

strategi

taxa

.....
Beslutat av: Samhällsbyggnadsnämnden

Beslutandedatum: 2016-12-15 § 116

Ansvarig: Miljö- och byggchef

Revideras: Vid behov

Följas upp: Kontinuerligt



Innehåll

Miljö- och byggenheten	3
Inledning	3
Nämndens och miljö- och byggenhetens uppdrag	3
Organisation.....	4
Uppföljning av 2016 års verksamhetsplan	5
Behovsutredning för 2017-2019.....	5
Enhetsövergripande mission och mål.....	7
Värdegrund	7
Mission	8
Hur vi arbetar målstyrt.....	8
Uppföljning av 2016.....	8
Nyckeltal och uppföljning	9
Målområde 1 – God service, bra bemötande, en tillgänglig och effektiv enhet	10
Målområde 2 – Hög kompetens och rättssäker handläggning	12
Målområde 3 – Arbetsklimat och arbetsmiljö	12
Målområde 4 – Hållbar utveckling	13
Förvaltningsövergripande arbete	14
Administration	14
M.O.R – Mål- och resultatstyrning	14
Myndighetsutövning	15
Interna myndighetsnämnden.....	15
Myndighetsutövning kopplat till miljöbalken och livsmedelslagen m.m.....	16
Myndighetsutövning kopplat till Plan- och bygglagen (PBL)	22
Samhällsstrategiskt arbete.....	33
Översiktsplanering	34
Naturvård.....	34
Miljö- och klimatstrategiskt arbete	35
Geografiskt informationssystem (GIS)	36
Uppdragsverksamhet	37
Detaljplanearbete	37
Kart- och mät verksamheten	38

Miljö- och byggenheten

Inledning

Miljö- och byggenhetens verksamhets- och tillsynsplan är ett dokument som beskriver enhetens olika verksamheter, uppdrag och mål. I verksamhetsplanen integreras också till viss del verksamheternas tillsynsplaner och behovsutredningar.

Verksamhetsplanen är också ett instrument för att kunna styra och följa upp verksamheten inom samhällsbyggnadsnämndens ansvarsområde. I verksamhetsplanen beskriver enheten tillsammans med nämnden de aktiviteter som man vill och ska göra inom respektive område samt de målsättningar vi tillsammans har för enhetens verksamhet.

I takt med att enheten har vuxit inom flera verksamheter så har under 2016 en ny organisationsfördelning av enheten formats. Från att presentera organisationen utifrån en miljöverksamhet och en byggverksamhet så har vi nu valt att avgränsa enheten i tre verksamhetsområden. Dessa tre områden är myndighetsutövning, samhällsstrategiskt arbete samt uppdragsverksamhet. I verksamhetsplanen har vi också valt att lyfta ut administrationen som till stor del är förvaltningsövergripande och servar samtliga områden.

I vissa delar av verksamhetsplanen hänvisas till miljönämnd och byggnadsnämnd. I Svenljunga kommun är det samhällsbyggnadsnämnden som likställs med dessa nämnder.

Nämndens och enhetens uppdrag

Samhällsbyggnadsnämndens uppdrag kopplat till miljö- och byggenhetens verksamheter är att ansvara för kommunens uppgifter inom plan- och byggväsendet och att ha närmaste inseendet över byggnadsverksamheten enligt plan- och bygglagen (PBL). Nämnden ansvarar också för myndighetsutövning inom miljö- och hälsoskyddsområdet enligt miljöbalken, livsmedelslagen, smittskyddslagen, alkohollagen, tobakslagen m.fl. Enheten ska verka för att våra kommuninvånare ska ha en god livsmiljö, en attraktiv och säker fysisk miljö samt en långsiktigt hållbar samhällsutveckling.

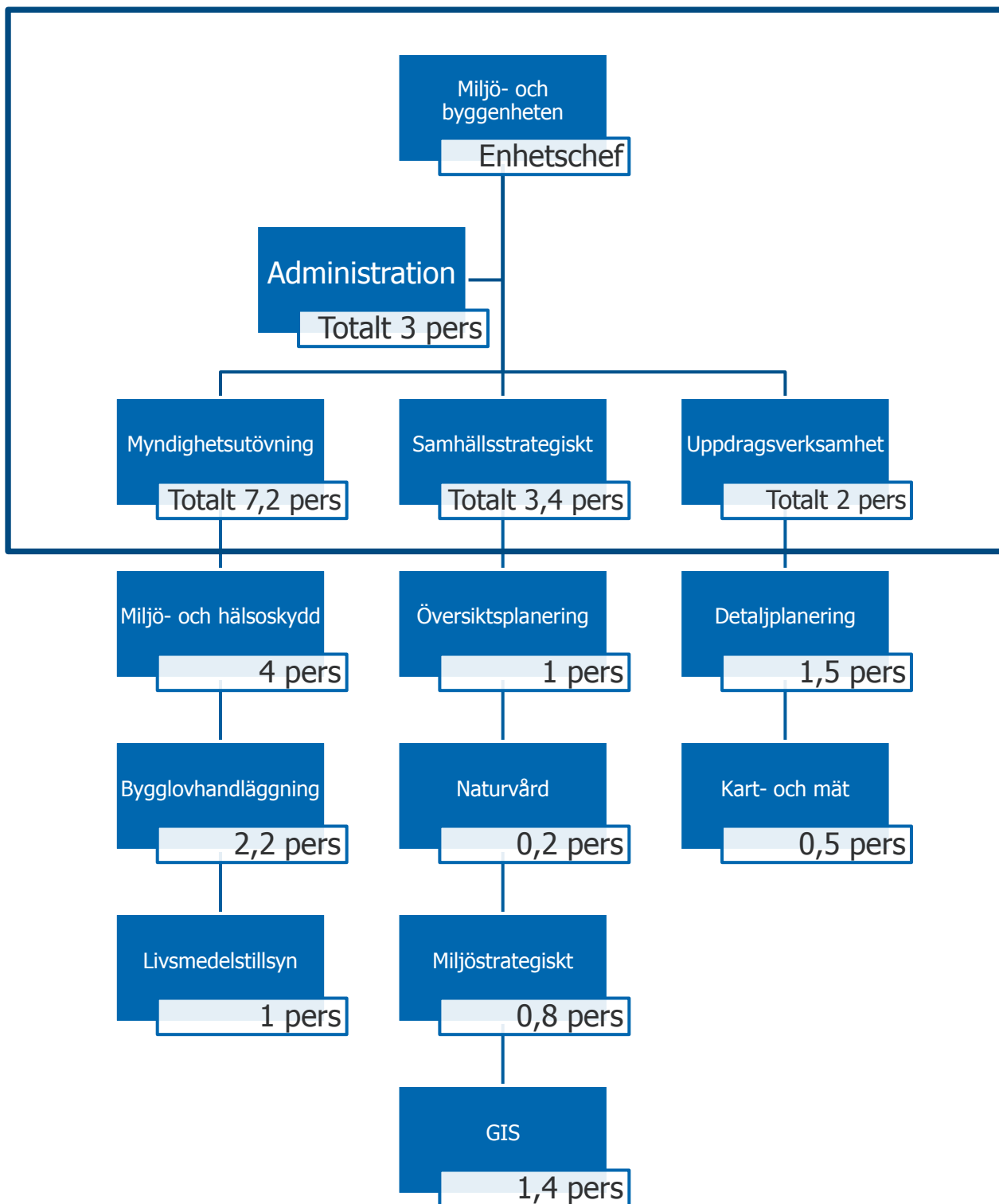
Nämnden biträder också kommunstyrelsen i den översiktliga planeringen och medverkar med plankompetensen i regionala frågor, där kommunstyrelsen har ansvaret.

Exempel på verksamhetsområden som miljö- och byggenheten ansvarar helt eller delvis för är:

- översiktsplanering, naturvård, Geografiskt informationssystem (GIS)
- tillsyn och tillstånd gällande miljöfarliga verksamheter inom kommunen
- bygglovshantering
- tillsyn och kontroll (olovlig byggnation, utsläpp, inomhusmiljö, strandskydd etc)
- kommunens kartförsörjning (produktion och leverans av ex nybyggnadskartor)
- ajourhållning av kommunens primärkarta
- tillsyn och kontroll gällande hälsoskydd
- utredning, tillsyn och kontroll av förorenade områden inom kommunen
- bostadsanpassning (socialnämndens ansvar men miljö- och byggenheten handlägger)
- strandskyddsdispens och strandskyddstillsyn

Organisation

Följande organisationsschema visar miljö- och byggenhetens organisation och personalresurser för 2017 utan eventuell personalförstärkning, d.v.s. nuläge:



Uppföljning av 2016

Enhetens verksamhetsplan och behovsutredning för 2016 visade på en hel del utmaningar. Framförallt saknades resurser kopplat till myndighetsutövning, även resurserna för uppdragsverksamhet och översiktsplanering/samhällsplanering var låga. Den ökande exploateringsstakten i regionen gjorde det också svårt att rekrytera då konkurrensen var hård.

Under verksamhetsåret har mycket fokus lagts på att skapa en positiv och flexibel arbetsmiljö. Att vara en attraktiv arbetsgivare är en av de viktigaste uppgifterna kommunen har att arbeta med, speciellt när konkurrensen om arbetskraft är hög.

Under året har enheten också fokuserat på att skapa förutsättningar för att på ett enkelt och överskådligt sätt tidsredovisa sin arbetstid. Detta för att underlätta uppföljning men även planering för kommande år. Det kvarstår fortfarande en del arbete med att förenkla redovisningen, men uppföljningen inför 2017 visar på lovande resultat och har gett verksamheten bra förutsättningar för årets planering.

Enheten har vidare fokuserat på att minska den kontrollskuld man under flera år brottats med kopplat till miljö- och livsmedelstillsyn. Personalen har arbetat målstyrt och fokuserat vilket har resulterat i att nästan hela skulden har arbetats bort inför 2017.

Den administrativa verksamheten har minst sagt haft ett körigt år med införande av nytt ärendehanteringssystem (VISION) och ändrade ansvarsområden. VISION har tyvärr också visat stora brister och förvaltningen har tillsammans med IT-enheten fått lägga mycket energi på att tillsammans med EDP hitta lösningar på de problem som uppstått. Förhoppningsvis kommer nu en versionsuppdatering lösa flera av dessa problem och EDP har tagit på sig ansvaret för att systemet inte har fungerat enligt förväntan.

Den höga byggtakten ser ut att hålla i sig även om enheten haft färre antal "stora" byggnationer mot vad man trodde under året, så har man över lag haft fler ärenden. Föräldraledig personal tillsammans med viss personalomsättning under 2016 har bidragit till att det periodvis varit lite svårplanerat och vissa förändringar i verksamhetsplanen har fått göras.

Utökade resurser har gett enheten goda förutsättningar att nu arbeta mer aktivt med samhällsstrategiska uppdrag och detaljplanering. En ny och mer samhällsstrategisk tjänst har börjat ta form samtidigt som ny planarkitekt snabbt har anpassat sig till sitt uppdrag. Det ska bli spännande att se hur denna verksamhet utvecklas under 2017.

Gällande naturvård så har mycket fokus lagts på naturreservatsbildning i Buttorp. Enhetens naturvårdshandläggare blev också utsedd att representera förvaltningen i MOR-arbetet vilket i sin tur bidragit till minskade resurser för arbete med naturvårdsplan. Förhoppningsvis kan vi ta igen tappad tid under 2017.

En kortare sammanfattning av föregående år görs vidare under respektive verksamhetspresentation längre fram i denna verksamhetsplan men sammanfattningsvis så har enheten klarat de utmaningar man ställts inför på ett bra sätt. Enheten har inte fullt ut klarat de målsättningar man ställde upp för 2016, men under rådande omständigheter så har alla bidragit till att vi kan se ljuset på ingången av 2017.

Behovsutredning för 2017-2019

Miljö- och byggenheten gör inför varje verksamhetsår en behovsutredning för att säkerställa att enheten har tillräckliga resurser för att uppfylla krav enligt lagar och

förordningar. Behovsutredningen görs på detaljerad nivå för det kommande verksamhetsåret men också på övergripande nivå för ytterligare 2 år, det vill säga totalt 3 år.

Tidigare behovsutredningar har visat på bristande resurser för flera verksamhetsområden. Enheten fick 2016 ökade resurser för detaljplanering vilket i sin tur har frigjort mer resurser för övergripande samhällsplanering. Enheten fick också ökad ram för att kompensera bidragsbortfall gällande energirådgivning. Enheten har inom befintlig ram också utökat resurserna för administration och GIS-övergripande arbete.

Trots ovan gjorda justeringar visar behovsutredningen för 2017-2019 att enheten fortsatt saknar medel för följande:

1. 0,3 tjänst för förebyggande hälsoskyddstillsyn
2. 0,5-1 tjänst för tillsyn kopplat till plan- och bygglagen
3. 100 000-150 000 kr för att underhålla kommunens primärkarta

Konsekvenser av resursbrist

Verksamheten är i stora delar styrd av lagkrav. Miljöbalken, plan- och bygglagen och livsmedelslagen mm reglerar nämndens åtagande/ansvar. Utöver lagkrav så har kommunen egna målsättningar som ska uppnås. Verksamheten kan klara ett underskott av resurser under en kortare period då viss tillsyn och kontroll kan skjutas på. En långvarig resursbrist ger däremot större konsekvenser. Följande är exempel på konsekvenser av en längre tids resursbrist:

- : handläggningstiderna ökar
- : Servicen mot verksamheter och medborgare försämras
- : förebyggande arbete prioriteras bort
- : utrymme att driva riktade projekt finns inte
- : information på hemsida ajourhålls inte
- : utbildning av handläggare prioriteras bort
- : administrativt arbete prioriteras bort
- : rättssäkerheten minskar

Att utöva tillsyn och kontroll kan i många fall vara en känslig fråga. Enheten anser dock att en förebyggande tillsyn är en mycket viktig del, inte bara för att följa lagar och regler, utan också för att det i längden gynnar både kommunen, dess verksamheter och medborgare.

Ytterligare en viktig faktor inom myndighetsutövningen är förmedlandet av information såväl internt som ut mot verksamheter och medborgare. Idag har varje handläggare ansvar för den information som presenteras på kommunens hemsida. Vid stor arbetsbelastning så prioriteras detta arbete bort. När informationen inte finns på vår hemsida så vänder sig medborgare och verksamheter direkt till handläggarna vilket ökar antalet telefonsamtal. Då enheten inte har några fasta telefontider blir handläggarna kontinuerligt avbrutna i sitt arbete, vilket sänker effektiviteten. Bra information ger en bättre service och effektivare handläggning.

Sammanfattningsvis så ger bristande resurser aldrig någon långsiktig vinst. Enheten ser det som en prioriterad fråga mellan politik och tjänstemän att hitta en rimlig nivå för att verksamheten ska fungera så bra som möjligt.

Sammanfattning av behovsutredning för 2017-2019

Läget inom flera verksamheter har förbättrats jämfört med 2015/2016. Trots detta står enheten inför stora utmaningar de kommande åren. Under 2017 kommer enheten fortsätta ett målinriktat arbete gällande utökad samverkan med andra kommuner och myndigheter. Arbetet kommer i första hand vara riktat mot bygglovsverksamheten och GIS-verksamheten. Det är dock svårt att säga hur ett utökat samarbete i längden påverkar enhetens verksamheter. Målsättningen är att det ska bidra till en ökad rättsäkerhet och mindre sårbarhet. Arbetet tar dessvärre lång tid att initiera och är inte en lösning för de behov vi ser för kommande verksamhetsår.

Enheten tror att det kommer ske fler stora etableringar under 2017-2019 än under tidigare år. Dels så färdigställs nu väganslutning i Lockryd vilket kommer ge kommunen bättre förutsättningar att sälja tomter i anslutning till vägområdet. Troligtvis kommer minst 2 etableringar att påbörjas i samband med att väganslutningen blir klar. Sannolikt är också att den rådande högkonjunkturen bidrar till att redan etablerade företag behöver utöka sin verksamhet. Enhetens planverksamhet har under 2016 också påbörjat planläggning för ytterligare detaljhandel samt planläggning för ytterligare förskola i de centrala delarna av Svenljunga. Högst troligt kommer etablering inom dessa områden ske under 2017-2019, under förutsättning att detaljplanerna vinner laga kraft.

Ytterligare ett område som ses som högaktuellt de kommande åren är digitalisering av kommunens/enhetens analoga material. Enheten ser det som ytterst viktigt att kommunledningen prioriterar att få fram fungerande e-tjänster och arbetar i nära relation till verksamheten för att skapa så bra och effektiva lösningar som möjligt. Att få medel till att digitalisera enhetens arkiv ses som en av de kanske viktigaste frågorna kopplat till den övergripande digitaliseringen då nuvarande arkiv anses ha stora brister. Ett digitaliserat arkiv skulle leda till kortare handläggningstider och enklare/snabbare kommunikation med medborgare/kunder.

En av de viktigaste uppgifterna för ledningen de kommande åren blir att arbeta aktivt för att bygga upp en erfaren personalstyrka som tillsammans med nya handläggare kan bygga bra relationer med företagare och medborgare i frågor som berör myndighetsutövning och samhällsstrategiskt arbete. Goda relationer såväl externt som internt ser enheten som en förutsättning för att kunna klättra i de företagsrankingar och servicemätningar som årligen utförs. Den högkonjunktur som nu råder ökar konkurrensen och vi har redan under 2016 känt av stora svårigheter i rekrytering av ingenjörer och tekniker. För att göra enheten konkurrenskraftig så gäller det att skapa intressanta tjänster där handläggare har stor möjlighet att utvecklas. Flexibilitet bedöms också vara viktigt och enheten ser mycket positivt på att nu ha möjligheten att till viss del arbeta från Borås. Detta bidrar sannolikt till att vi ökar i attraktivitet som arbetsgivare. Det är naturligtvis också viktigt att vi följer med i löneutvecklingen och löpande gör omvärldsanalyser för att säkerställa att vi har en rimlig och konkurrenskraftig lönenivå. Vi får heller inte underskatta vikten av att bygga ett starkt varumärke och att vara goda ambassadörer för Svenljunga kommun. Vi måste tro på det vi gör och vara noga med att lyfta upp det som vi gör bra och förbättra där vi ser behov.

Enhetsövergripande mission och mål

Värdegrund

Miljö- och byggenhetens värdegrund som togs fram 2011 lyder:

- Vi bryr oss om miljön, byggnader och varandra

- Vi tar vara på vår tid – Vi arbetar på vår arbetstid och hämtar andan när vi har rast.
- Kvalitet är viktigare än kvantitet – Bra service behöver inte vara snabb service
- Vi håller det vi lovar och lovar det vi kan hålla
- Vi ska vara den myndighet som vi själva vill möta.

Mission

Miljö- och byggenheten arbetade under 2015 fram en mission som lyder;

Miljö- och byggenheten ska vara ledande när det gäller service och förebyggande arbete inom sina verksamhetsområden. Vårt arbete ska vara långsiktigt, rättssäkert och inge förtroende såväl externt som internt.

Missionen ska vara vägledande i vårt dagliga och långsiktiga arbete och bidra till att kommunens vision *Det godaste livet* uppnås.

Hur vi arbetar målstyrt

För att säkerställa att vi arbetar i linje med vår mission krävs ett målinriktat arbete. Enheten har därför tagit fram 6 mål inom 4 målområden. I arbetet med att ta fram målen har vi utgått från S-M-A-R-T-Modellen vilket innebär att målen ska vara; **S**pecifika, **M**ätbara, **A**ccepterade, **R**ealistiska, **T**idsatta och **A**nsvarsfördelade

För att säkerställa att vi arbetar i linje med våra mål så finns det under varje mål en rad aktiviteter. För varje aktivitet ska det finnas en eller flera personer som är ansvariga för att aktiviteten utförs.

Uppföljning av 2016

Mål 1.1 (Kundundersökning)

Någon enkätundersökning har inte utförts då kommunen saknade ett lämpligt system för att genomföra en sådan mätning. Har åtgärdats under hösten 2016 och den första mätningen ska genomföras under våren 2017.

Mål 1:2 (Mätning av handläggningstider)

Handläggningstiden har på grund av förändringar i enhetens ärendesystem inte fullt ut gått ut på ett tillfredställande sätt, något som enheten arbetar på att förbättra under 2017. Stickprov visar dock att handläggningstiden för bygglov ur ett kundperspektiv, det vill säga då ansökan inte är komplett, håller sig inom ett väl godkänt resultat. Då ansökan är komplett (verksamhetsperspektiv) visar stickprov på ett väl godkänt resultat till ett mycket väl godkänt resultat. Slutsatsen är att det är stor skillnad på ärenden som är kompletta och inte och enheten bör kanske överväga att relativt omgående skicka föreläggande om komplettering för att minska risken för att ärenden blir liggande en längre tid. Nedan följer de siffror som vi grundar vår slutsats i.

För nybyggnationer av en-/tvåbostadshus är tiderna:

Från inkommit ärende till beslut	53
Från komplett ärende till beslut	17

För ett urval av tillbyggnader är tiderna:

Från inkommit ärende till beslut	29
Från komplett ärende till beslut	16

För förhandsbesked är tiderna:

Från inkommit ärende till beslut	84
Från komplett ärende till beslut	76

Siffrorna för förhandsbesked beror på att två av dessa ärenden krävde förlängd handläggningstid p g a motstridiga intressen och semesteruppehållet. Dessa två ärenden är de enda som inte är "godkända" avseende tiden från komplett ärende till beslut.

Mål 1:3 (Ärendebalans)

Gällande mätning av ärendebalans så har mätning inte kunnat utföras fullt ut då det har funnits brister i hur information registreras i systemet. För att få ut trovärdig data krävs en enhetlig ärendehantering vilket tidigare har saknats. Enheten arbetar för att förbättra förutsättningarna för kommande år. Den information vi fått ut ur systemet visar dock på att enheten hade fler inkommande ärenden under vår och sommar än vad vi hann avsluta. Under hösten har vi dock kunnat utjämna ärendebalansen något.

Mål 2:1 (Rättsäkerhet)

Enhetens målsättning är att 90-100 % av de ärenden som överklagas ska få samma utfall i rättsinstansen som i nämnden, det vill säga rättsinstansen gör samma bedömning som nämnden. Enheten har relativt få överklagade ärenden. Under 2015-2016 så har merparten av de ärenden som överklagats handlat om bygglov för HVB- eller asylboenden. I samtliga av dessa ärenden har domstolen beslutat i linje med nämnden. Däremot så visar vissa rättsfall att enheten brister i rättsäkerhet då det gäller processen kring yttranden och hur yttrandena besvaras. Enheten har i de flesta fall haft rätt i sak, men brutit i redovisningen av utredningsarbetet. Domstolarna har också justerat vissa beslut från nämnden gällande sanktionsavgift där avgiften enligt domstol har beräknats på felaktiga grunder det vill säga nämnden har haft rätt i att ta ut en sanktionsavgift men beräknat den fel.

Mål 3:1 (Frisknärvaro)

Frisknärvaron har mellan 2015-11-01 – 2016-11-01 varit 95,3 % vilket innebär att enheten med knapp marginal uppnår målsättningen på 95 % för 2016.

Nyckeltal och uppföljning

Enheten påbörjade under 2016 ett arbete med att ta fram nyckeltal för de olika verksamhetsområdena. Dels för att skapa samsyn mellan politik och tjänstemän men också för att kunna lämna tydligare information till våra kunder. Nyckeltal kan också vara ett sätt att som handläggare kunna skapa sig en uppfattning om hur man uppfyller de förväntningar som finns på verksamheten.

I övrigt så följs verksamheten upp löpande genom så kallade planeringmöten. På planeringmöten träffas respektive verksamhetsgrupp och går igenom inkomna och pågående ärenden. Hur ofta dessa möten hålls beror på verksamhetens behov men vanligtvis hålls möten varannan vecka. En fördjupad uppföljning görs vid varje budgetuppföljning där handläggare beskriver hur verksamheten ligger till i förhållande till verksamhetsplanen. Detta sätt gör det möjligt att löpande ge nämnden information om hur statusen för verksamheten är och i ett tidigt skede göra eventuella förändringar i planen. Nedan redovisas nyckeltal för respektive verksamhet.

Hälsoskydd

Handläggningstiden för anmälningar: 5v från komplett ärende (6 veckor från det att en ansökan inkommer och är komplett enligt miljöbalken).

Klagomål: Berörd part (Klaganden) informeras inom 1 vecka från det att klagomålet har inkommit. Därefter är målsättningen att handlägga klart ärendet inom 6 veckor.

Vid tillsyn ska verksamhetsutövaren (VU) ha mottagit inspektionsmeddelandet inom 4 veckor från tillsynsbesöket.

Livsmedel

Handläggningstiden för registrering: 1v från komplett ärende (2v enligt Livsmedelslagen)

Vid tillsyn ska VU ha mottagit inspektionsmeddelandet inom 4 veckor efter besöket.

Frågor via mejl och telefon ska besvaras inom 3 dagar.

Miljöskydd

Handläggningstiden för tillståndsansökningar: 6v

Handläggningstiden för anmälningar: 5v från komplett ärende (6v enligt MB)

Tillstånd avlopp och strandskydd: 8-10 veckor

Klagomål strandskydd: 10 veckor (beslut från kommunen)

Informationsutlämning: inom 5 arbetsdagar

Komposteringsanmälan: 3-6 veckor

Förlängt slamtömningsintervall: 8-10 veckor

Vid tillsyn ska VU ha mottagit inspektionsmeddelandet inom 2 veckor efter besöket.

Frågor via mejl och telefon ska besvaras inom 3 dagar.

Bygglov

Mål 1:2 är vägledande men fler nyckeltal behöver tas fram under 2017

Uppdragsverksamhet

Kommer att arbetas fram under 2017

Målområde 1 – God service, bra bemötande, en tillgänglig och effektiv enhet

Detta målområde bidrar till uppfyllnad av fullmäktiges mål nr 12 – Positiv inställning till kommunen, samt myndighetens krav på rättssäker handläggning.

Mål 1.1

Enheten kommer under 2017 påbörja en kundundersökning som ska genomföras minst 1 ggr/år. I undersökningen kommer bemötande, information, tillgänglighet och kompetens mätas på en 10 gradig skala.

Väl godkänt =8-10

Godkänt =5-7

Ej godkänt=1-4

Målsättningen är att medelvärdet från undersökningen ska vara lägst 5 för 2017 och att enheten 2019 ska ha nått ett medel på lägst 7.

Mål 1.2

Handläggningstiden för bygglov ska inte överstiga följande tidsangivelser.

Kundperspektiv: Från inkommen ansökan till beslut (medel)

Väl godkänt = ≤ 31 dagar

Godkänt = 32-62 dagar

Ej godkänt = ≥ 63 dagar

Verksamhetsperspektiv: Från komplett ansökan till beslut (medel)

Mycket Väl godkänt = ≤ 14 dagar

Väl Godkänt = 15-28 dagar

Godkänt = 29-70 dagar

Ej godkänt = > 70 dagar

Mål 1.3

Enheten ska ha en god ärendebalans. Inkomna ärenden ska vara inom samma intervall som avslutade. Vi mäter inom kvartalen, det vill säga var 3:e månad. Inom dessa månader bör inkommande/avslutade ärenden ligga inom intervallet ± 3 . Om avvikelsen är större ska en dialog föras med handläggare om eventuell åtgärd behöver vidtas och förändringar i verksamhetsplan kan vara aktuell.

Inom byggverksamheten mäter vi:

- Bygglov
- Start- och slutbesked
- Anmälan enligt PBL

Inom miljöverksamheten mäter vi:

- Enskilda avloppsanmälningar/tillstånd
- Tillstånd för bergvärme
- Klagomål (både hälsoskydd och miljöskydd)

Aktiviteter

1. Utbildning

(effektivitet, information, bemötande)

Alla handläggare ska genomgå utbildning inom följande områden:

- Kommunikation och bemötande (gäller de handläggare som har en kontinuerlig kundkontakt)
- EDP Vision (Gäller alla anställda på enheten)
- Förenkla helt enkelt (Gäller alla handläggare som kontinuerligt träffar företagare)
- Webb-GIS (Gäller alla anställda på enheten)
- Desktop-GIS (Gäller alla som redigerar data i systemet)

Klart: Årsskiftet 2017/2018, därefter löpande vid behov

Ansvariga: Miljö- och byggchef och 1:a miljöhandläggare

2. Korrekt och relevant information på kommunens hemsida

(information, tillgänglighet)

.....

Samtliga verksamheter ska ha relevant och korrekt information utlagd på kommunens hemsida. Detta innebär att samtliga handläggare ansvarar för att säkerställa riktigheten i den information som finns tillgänglig idag samt vid behov uppdatera informationen. Som en del i denna aktivitet kommer enheten under 2016 att under en halvdag varje månad arbeta riktat med kvalitetsarbete i kommunens datasal.

Klart: löpande

Ansvarig: Varje verksamhet ska ha en utsedd samordnare för information på kommunens hemsida.

Målområde 2 – Hög kompetens och rättssäker handläggning

Mål 2.1

Andelen ärenden i rättsinstans där domstolen har beslutat i enlighet med nämnden ska vara mellan 90-100 %.

Aktiviteter

1. Utbildning

Enhetens handläggare ska löpande genomgå kurser och utbildningar kopplade till lagstiftning inom relevant område.

Klart: Årligen

Ansvarig: miljö- och byggchef och 1:a miljöhandläggare

2. Samverkan

Vi ska arbeta för en ökad samverkan med bland annat våra grannkommuner. Varje anställd på enheten ska delta i minst två nätverksträffar per år inom sitt/sina områden.

Klart: Årligen

Ansvariga: miljö- och byggchef

3. Dokumenterade rutiner/handläggarstöd

Samtliga verksamhetsområden ska ha dokumenterade rutiner för det löpande arbetet.

Klart: 2018 (skulle varit klart 2017 men tar mer tid än förväntat)

Ansvarig: miljö- och byggchef och 1:a miljöhandläggare

Målområde 3 – Arbetsklimat och arbetsmiljö

Detta mål bidrar till uppfyllnad av fullmäktiges mål nr 16 – Gott arbetsklimat samt mål nr 20 – God personalförsörjning.

Mål 3.1

Frisknärvaron ska vara minst 95 %.

Aktiviteter

1. Grupputveckling

Vi ska genomföra minst två gemensamma halv- eller heldagar för miljö- och byggenheten per år i syfte att utveckla gruppsammanhållning. Exempel på aktivitet kan vara genomförande av en gemensam kurs eller någon typ av föreläsning som handlar om grupputveckling.

Klart: årligen från och med 2016

Ansvarig: miljö- och byggchef

2. Friskvårdsbidrag

Alla inom enheten ska utnyttja sitt friskvårdsbidrag till 100 %.

Klart: årligen

Ansvariga: miljö- och byggchef

Målområde 4 – Hållbar utveckling

I vårt dagliga arbete strävar vi efter att följa de fullmäktigmål som finns under målområde 4 "Att lämna över ett samhälle till nästa generation där de stora miljöproblemen är lösta, utan att orsaka ökade miljö- och hälsoproblem utanför Sveriges gränser." Målområdet tar upp tre punkter som samtliga är kopplade till de svenska miljömålen. De områden som kommunen valt att fokusera på är:

Fullmäktigemål 1 Förändra energianvändningen till förnybar energi samtidigt som vi minskar energikonsumtionen.

Fullmäktigemål 2 Giftfri miljö.

Fullmäktigemål 3 Levande skogar, sjöar och vattendrag.

Mål 4:1

Miljö- och byggenheten ska under varje verksamhetsår genomföra minst 2 aktiviteter som direkt kan kopplas till hållbar utveckling och kommunens övergripande miljömål.

Aktiviteter

Tas fram innan nämnden den 15:e

Förslag som finns:

- information till skolelever (Moga eller Naturbruk) hur vi inom bygg arbetar med Livscykel, hållbara mtrl-val, ny innovationsteknik, energianvändning samt de regelverk som styr utvecklingen.
- Stötta i Minimeringsmästarna
- Hållbarhetsprojekt tillsammans med miljöbron
- Införa system som gynnar samåkning till och från arbetsplatsen

Förvaltningsövergripande arbete

Administration

Nuvarande personalresurser: **3** Bedömt personalbehov 2017-2019: **3-3,5**

Status: Stabilt

Största utmaningen 2017: **MOR-arbete, Nytt administrativt upplägg**

Kort om föregående år

I april 2016 införde kommunen ett nytt, gemensamt, ärendehanteringssystem, EDP Vision. Införandet av detta har inte varit problemfritt och den administrativa verksamheten har ställts inför många utmaningar kopplat till systembytet. Extra personalresurs tillsattes för att avlasta före, under och efter införandet av nytt system.

I samband med bytet av system fick verksamheten bland annat föra diarium på papper som därefter registrerades in i det nya systemet. Slutligen kunde nya ärenden läggas in i systemet. Ytterligare extra personalresurser tillsattes tillfälligt för att göra detta och verksamheten fick beordras övertid för att komma ifatt.

Under hösten har arbetet stabiliserats och verksamheten har hittat former och rutiner för administrationen på förvaltningen.

Verksamheten 2017

2016 påbörjades ett arbete med att dela upp två administratörstjänster så att den ena i första hand riktade sig åt myndighetsutövningen på miljö- och byggenheten och den andra mot övergripande förvaltningsadministration. Behovsutredningen som gjorts inför 2017 visar på vissa oklarheter i tidsåtgång för vissa arbetsuppgifter och det är först under uppföljning av 2017 års verksamhet som vi kan säga om detta upplägg är långsiktigt hållbart eller om justeringar måste göras.

Projekt

Inga projekt planeras under 2017 men enheten ser ett stort behov av att arbeta fram en ny dokumenthanterings- och arkivplan för hela förvaltningen. Arbetet var tänkt att påbörjas redan 2017 men fick skjutas på till 2018. Anledningen till detta är att enheten istället måste fokusera på MOR-projektet (se nedan).

Enheten ser också ett stort behov av att snarast påbörja digitalisering av miljö- och byggenhetens arkiv. Arkivet visar tydliga brister och det finns idag handlingar som inte har arkiverats på ett arkivmässigt korrekt sätt. Arbetet bör dock utföras i samråd/samverkan med IT-enheten och de projekt som nu pågår gällande digitalisering och e-tjänster.

M.O.R – Mål- och resultatstyrning

Det arbete/projekt som påbörjades under 2016 gällande mål- och resultatstyrning (MOR) kommer fortsätta även under 2017. Tanken är att kommunen under 2017 ska införa ett system för måluppföljning och initialt ska det på varje förvaltning finnas en resurs på ca 20-40 % som arbetar med detta. Förvaltningen har räknat med att cirka 20 % av

nämndsekreterarens tjänst avsätts till detta arbete. Hur förvaltningen långsiktigt ska arbeta med kvalitets- och resultatuppföljning får utredas vidare under 2017.

Myndighetsutövning

En av miljö- och byggenhetens primära uppgifter är att bevaka efterlevnaden av lagstiftning kopplat till miljö- och byggverksamheterna (myndighetsutövning)

Myndighetsutövning kan innebära både beslut som är gynnande för den enskilde (såsom beslut att bevilja bygglov) eller beslut som är betungande (såsom beslut att ta ut en tillsynsavgift). En vanlig definition av myndighetsutövning är "utövning av befogenhet att för enskild bestämma om förmån, rättighet, skyldighet, disciplinär bestraffning eller annat jämförbart förhållande". Definitionen är hämtad ur den gamla förvaltningslagens 3 § (ÅFL 1971:290).

Fel eller försummelse vid myndighetsutövning kan leda till att myndigheten tvingas betala ut skadestånd. Dessutom kan den tjänsteman som utövar myndighetsutövning och som med uppsåt eller av oaktsamhet missköter sina uppgifter dömas till ansvar för tjänstefel. Även samhällsbyggnadsnämnden kan dömas om man inte följer lagstiftningen.

Att utöva myndighetsutövning innebär sammanfattningsvis ett stort ansvar som kräver hög rättssäkerhet och kompetens inom verksamheterna.

Samhällsbyggnadsnämnden uppgifter kopplat till myndighetsutövning för miljö- och bygg är enligt reglementet:

1. Att fullgöra kommunens uppgifter inom plan- och byggväsendet samt de övriga uppgifter inom plan- och byggnadsväsendet som enligt lag ska fullgöras av den kommunala nämnden (byggnadsnämnden).
2. Att fullgöra kommunens uppgifter inom miljö- och hälsoskyddsområdet samt de övriga uppgifter som enligt lag ska fullgöras av den kommunala nämnden inom miljö- och hälsoskyddsområdet. Övergripande/strategiska miljö- och naturvårdsfrågor ligger dock inom kommunstyrelsens ansvarsområde.

Interna myndighetsnämnden

Eftersom samhällsbyggnadsnämnden inte får utöva tillsyn över sådan verksamhet som nämnden själv bedriver, finns också en intern myndighetsnämnd (IMN). IMN beslutar i frågor som rör myndighetsutövning mot samhällsbyggnadsnämndens verksamheter. Exempel på verksamheter/ärenden som IMN ansvarar för är:

- Tillsyn på kommunens vattenverk
- Tillsyn på kommunens kök och kostförsörjning
- Bygglov som söks av exempelvis VA-enheten, gatuenheten eller avfallsenheten

Interna myndighetsnämnden har inget ekonomiskt ansvar och blir därmed inte heller involverade i det budgetarbete som årligen utförs. Politiska arvoden regleras via kommunstyrelsens budget. Inför verksamhetsår 2017 planeras endast 2 fasta sammanträdestider för IMN men nämnden kan också sammankallas vid behov.

Myndighetsutövning kopplat till miljöbalken och livsmedelslagen m.m.

Enligt miljötillsynsförordningen (2011:13) ska det hos den operativa tillsynsmyndigheten finnas en utredning om tillsynsbehovet för myndighetens hela ansvarsområde enligt miljöbalken. Utredningen ska avse en treårsperiod och den ska ses över vid behov, dock minst en gång per år.

De verksamheter som behöver återkommande tillsyn ska registreras hos tillsynsmyndigheten. I Svenljunga kommun sker denna registrering i ärendehanteringssystemet EDP VISION.

Baserat på utredningen och registret ska myndigheten inför varje verksamhetsår göra en samlad tillsynsplan. Det finns inte motsvarande krav på behovsutredning och tillsynsplan inom livsmedelslagstiftningen. Däremot finns det krav på att myndigheten ska kontrollera hur lagstiftningen följs i alla led i produktionen.

Miljötillsynsförordningen (2011:13) § 6 till 10

Myndigheten ska vara opartisk, effektiv och ha tillgång till tillräckligt med personal med tillräcklig kompetens. Kontrollen ska vara utformad för att säkerställa likabehandling och kvalitet.

Miljöbalkens syfte är att "främja en hållbar utveckling som innebär att nuvarande och kommande generationer tillförsäkras en hälsosam och god miljö"

Varje kommun utövar genom den eller de nämnder som fullmäktige bestämmer tillsyn inom kommunen över miljö- och hälsoskyddet enligt 9 kap., med undantag för sådan miljöfarlig verksamhet som kräver tillstånd, och över avfallshanteringen enligt 15 kap.

Nämndens ansvar är i stora delar att kontrollera efterlevnaden av miljöbalken samt föreskrifter, domar och andra beslut som har meddelats med stöd av balken samt vidta de åtgärder som behövs för att åstadkomma rättelse. Tillsynen innefattar också rådgivning och information till verksamhetsutövaren.

Miljöbalken (1998:808) Kap 1 § 1 och kap 26 § 1 och 3

Miljöskydd

Nuvarande personalresurser: **4,4**

Bedömt personalbehov 2017-2019: **4,5-5**

Antal inklassade objekt: **89**

Antal övriga objekt: **ca 310 + ensk.avlopp 2400**

Status: **Stabilt**

Största utmaningen 2017: **Kontrollskuld avlopp, Förorenad mark, Avgiftsmodell,**

Sammanfattning 2016, miljöskydd

Under 2016 arbetade enheten bort kontrollskulden på samtliga verksamheter (miljöskydd

och lantbruk) som har fast årlig avgift. Tillsynen på planerad tillsyn ligger nu i fas med tillsynsplanen för 2017.

Gamla klagomålsärenden har arbetats bort och endast aktuella klagomål ligger kvar att arbeta vidare med.

Även antalet äldre ärenden kopplat till tidigare inventering av enskilda avlopp har minskats ner. Under 2016 skickades brev ut till 40 fastigheter inför tillsynen. Av dessa 40 besöktes 34 anläggningar. Att ett mindre antal fastigheter fick tillsyn under 2016 berodde dels på viss personalomsättning, men främst på att miljöenheten valde att prioritera de öppna ärenden som låg kvar i systemet från avloppstillsynen som gjordes 2007-2008 och 2010-2011.

Strandskyddstillsynen har fått stå tillbaka under året då resurser inte har funnits till detta. Prioriteringen har istället legat på att handlägga de klagomål som inkommit gällande strandskydd.

VA-planen har blivit klar. Flera handläggare har periodvis arbetat intensivt med planen. En kick-off planeras under februari 2017 för att planen ska förankras i berörda enheter och hos berörda handläggare.

För projektet Högvadsån har en projektplan arbetats fram. Tillsyn av enskilda avlopp har påbörjats i området. Under 2017 ska ytterligare inventering göras av miljöfarliga verksamheter och tillsyn kommer att ske på dessa.

Verksamhetsplanering 2017, miljöskydd

Obligatorisk tillsyn (inklassade objekt)

Tillsynen av miljöfarliga verksamheter syftar till att minska verksameters påverkan på miljön och människors hälsa och att miljö kvalitetsnormerna för vatten inte ska överskridas. Tillsynen utförs enligt miljöbalkens bestämmelser och utförs på alla miljöfarliga verksamheter, så kallade B, C och U-verksamheter i kommunen. Hur ofta de besöks baseras på verksamheternas omfattning och deras risker för påverkan på människors hälsa och miljön.

Störst fokus kommer att läggas på verksamheter inom följande områden: jordbruk, livsmedel och foder, ickemetalliska mineraliska produkter, vattenförsörjning, rening av avloppsvatten, fordonsservice och drivmedelshantering samt kemiska produkter. Tillsyn kommer även att göras inom andra verksamhetsområden däremot inte i samma omfattning.

Totalt har verksamheten 204 objekt registrerade varav 89 är inklassade och betalar en årlig avgift. Ca 70-75 av dessa ska besökas årligen, vilket motsvarar ca 350 tillsynstimmar/år.

Styrd tillsyn

Den tillsyn som inte är obligatorisk (riskinklassade objekt) benämns inom verksamheten som styrd tillsyn. Styrd tillsyn är tillsyn som verksamheten/nämnden enligt lagstiftning ska göra men där nämnden inom vissa ramar själv kan påverka i vilken takt eller inom vilken tidsperiod den ska utföras. Den största delen inom styrd tillsyn utgörs av tillsyn på enskilda avloppsanläggningar. En annan stor post är tillsynen på fordonsservice och drivmedelshantering. Nedan redovisas de områden som är störst inom styrd tillsyn.

Miljöfarliga verksamheter

Lika mycket tillsynstid som läggs på de verksamheter med fast årlig avgift kommer att läggas på de verksamheter som har timtaxa (ca 350 timmar). En del verksamheter kan komma att klassas in och få en fast årlig avgift, denna bedömning görs efter att tillsynsbesök har utförts.

Tillsyn av enskilda avlopp

Under 2017 kommer miljöenheten att fortsätta bedriva tillsyn av enskilda avlopp runt Högvadsåns och St. Hallångens delavrinningsområden.

Miljöenheten kommer även att skicka ut brev till samtliga fastighetsägare som har haft tillsyn (2007-2008 eller 2010-2011) och fått sina enskilda avlopp utdömda, men som ännu inte gjort om sina avlopp. Det rör sig om 55 fastigheter och vissa av dessa kommer förmodligen att behöva ett nytt tillsynsbesök av miljöenheten. Enheten planerar att lägga ca 400 timmar på tillsyn och handläggning av ärenden kopplat till enskilda avlopp.

Strandskyddstillsyn

Arbeta aktivt med inkommande klagomål. Ta fram ett avgränsat tillsynsområde och utöva tillsyn inom detta. Enheten planerar att lägga 300 timmar på strandskyddstillsyn under 2017.

Deponier

Det finns 14 st kommunala deponierna som är nedlagda före år 2002 då nya deponilagen kom. Arbetet kommer under året att ledas till stor del av avfallsenheten, bl.a kommer provtagningar att utföras som miljöenheten ska granska och ta ställning till.

Händelsestyrd tid och projekt

Ärenden som inkommer i form av ansökningar/anmälningar, klagomål, olyckor, remisser, samråd, luftmätning och strålmätning och liknande är ärenden som vi inte kan påverka i antal. Det görs dock en uppskattning från föregående år hur många timmar som behövs för denna handläggning. Händelsestyrd tid uppskattas till ca 200 timmar för 2017. Enheten arbetar också i projektform inom vissa områden. Nedan presenteras de projekt som miljöskydd ska bedriva under 2017.

Projekt Högvadsån

Under 2017 ska tillsynen av enskilda avlopp, lantbruk och industrier koncentreras kring delavrinningsområden som rinner till Högvadsån och Stora hallången. Detta då det finns problem med övergödning i Högvadsån. (Se kapitlet om naturvård för en mer detaljerad beskrivning).

Utredning om hela eller delar av området kan komma att klassas som hög skyddsnivå för enskilda avlopp.

Åtgärd 32 och 33 i Västerhavets åtgärdsprogram 2009-2015 är kopplat till detta projekt.

Projekt Inventering hästgårdar

Inventering av hästgårdar i kommunen kommer att ske under sommaren 2017. Projektet startar upp med ett besök i Marks kommun för att se hur de har gjort när de har inventerat liknande objekt. Målet är att hitta samtliga hästgårdar med över 10 djurenheter. I enhetens ärendehanteringssystem ligger idag ett stort antal objekt där vi vet att det tidigare har funnits hästar men där vi saknar uppdaterad information.

I kombination med gamla uppgifter och genom att jämföra med lista från Statistiska centralbyrån över vilka djurslag och hur mycket mark fastighetsägare har i Svenljunga kommun hoppas vi kunna upprätta ett uppdaterat register.

.....

Projekt Inventering av övriga miljöfarliga verksamheter (MFV)
(VOC, vattenkraftverk, bilverkstäder, metallarbeten)

Översyn av verksamhetens register över miljötillsynsobjekt. Syftet är att se vilka som är aktiva eller inte. Vi kommer även att söka på nätet för att se om kommunen har fler verksamheter som omfattas av miljötillsyn.

Dialogprojekt ”Träff med grävare” och ”Träff med borrhare”

Informationsträff planeras med entreprenörer som är verksamma inom dessa områden. Informera om vad som gäller just nu och vad som är på gång i kommunen. Syftet är att öka kunskapen hos våra entreprenörer och minska risken för fel och missförstånd. Genom dialog med verksamhetsutövare får vi också information om eventuella förbättringsområden i vår verksamhet.

Hälsoskydd

Nuvarande personalresurser: **0,5**

Bedömt personalbehov 2017-2019: **0,8-1**

Antal inklassade objekt: **0**

Antal övriga objekt: **ca 70 + asylboenden**

Status: Stabilt men i behov av framtida resursförstärkning

Största utmaningen 2017: **Alkoholhandläggning, Tobakstillsyn**

Hälsoskyddstillsynen är mycket bred och berör bl.a. miljöbalken, tobakslagen, lag om receptfria läkemedel och kommunens lokala föreskrifter m.m. Dessutom ingår förebyggande arbete beträffande inomhusmiljö, allergier, buller m.m. Statens folkhälsoinstitut har formulerat folkhälsomål där vissa berör miljö och hälsa, men de är inte nedbrutna lokalt som miljömålen.

Sammanfattning 2016, hälsoskydd

Under 2016 har samtliga tillsynsobjekt inom alkohol, tobak och läkemedel blivit inspekterade vilket innebär att enheten har följt tillsynsplanen. Under 2016 har enheten fokuserat tillsynen på det lokala brottsförebyggande arbetet genom stöd och samverkan mellan olika statliga myndigheter så som skatteverket och polisen.

Enheten har under de senaste åren haft svårt att säkra en godtagbar tillsyn och handläggning kopplat till alkohol, tobak- och läkemedel. Alkoholagstiftningen är mycket komplex och kräver både erfarenhet och tid för att tolka. Både tobak och alkoholtillsyn görs många gånger i samordnade former med polis, skatteverk och ibland räddningstjänst vilket kräver mycket tid för samordning och förberedelser. Ofta blir också efterarbetet tidskrävande. Enheten hade under 2016 en förhoppning om att få stöd och hjälp med handläggningen av framförallt stadigvarande alkoholtillstånd av Borås och/eller Ulricehamns kommun. Tyvärr hade båda kommunerna svårt att hinna med sin egen tillsyn och stödet blev därmed mycket begränsat, tyvärr har också vakanta tjänster och omorganisationer präglat många kommuners verksamhet inom området det senaste året.

Trots omständigheterna har enheten handlagt ärenden och utfört planerad tillsyn enligt verksamhetsplanen. Enheten ser dock ett stort behov av utbildningsinsatser under 2017 för att långsiktigt säkra en rättsäker och effektiv handläggning.

Verksamhetsplanering 2017

Alkohol, tobak och läkemedel

Alkohollagen är en skyddslagstiftning med mål att begränsa alkoholens skadeverkningar. Den alkoholpolitiska hänsynen har företrädare framför företagsekonomiska och näringspolitiska ställningstaganden. Lagen begränsar tillgängligheten på alkohol genom att bara sådana serveringsställen som uppfyller högt ställda krav ska få tillstånd att servera alkohol. Alkohollagen innehåller också bestämmelser om servering och detaljhandel med öl (folköl). Alkohollagen har bestämmelser som möjliggör att en kraftfull tillsyn över försäljningen av alkoholdrycker kan utövas. Det är kommunen och polisen som utövar den direkta tillsynen enligt alkohollagen.

Tillståndsplikt för detaljhandel med tobak kommer med stor sannolikhet att införas 2018 vilket innebär att enheten under 2017 behöva förbereda och planera vad denna tillståndsplikt kommer att medföra för extra arbetsinsatser.

Hälsoskyddstillsyn av verksamheter enligt miljöbalken

För att avgöra behovet för den planerade hälsoskyddstillsynen av verksamheter används en riskbedömningsmodell, med riskklassning. Större risk medför mera tillsyn, där även bedömningen av lämpliga tillsynsintervall påverkas. För verksamheter som inte riskklassats utförs tillsyn utifrån behov.

Vissa verksamheter med hög risk är anmälningspliktiga (C-verksamheter), bl.a. bassängbad, undervisningsverksamheter och vissa hygienverksamheter med risk för blodsmitta. Dessa verksamheter omfattas av krav på dokumenterad egenkontroll. Utöver dessa omfattar tillsynen bostäder (inklusive radon), lokaler för vård och annat omhändertagande, samlingslokaler och tillfälligt boende, lokaler för yrkesmässig hygienisk behandling och där djur förvaras, försäljning av oädla smycken samt anläggningar för idrott, camping, bad och solarier.

Tillsynen utförs vid nyanmälan och vid regelbundet återkommande intervall samt vid klagomål. Tillsyn på de anmälningspliktiga verksamheterna ska ske årligen. Vad gäller skolor och förskolor kontrolleras bl.a. städning och hygien, ventilation, kemikalier samt prevention mot tobaksrökning. För hygienverksamheter bedöms allmän- och personalhygien samt smittrening som viktigast. Vid badbassänger tas främst vattenprover och solarier ska exempelvis ha godkända lampor, naturligtvis är hygien etc. viktig även här.

Radon

I Västra Götaland är det framförallt Lysekil och Sotenäs kommuner som utgörs av högriskområden vad gäller markradon på grund av Bohusgraniten. I Svenljunga kommun är det framförallt de nordliga delarna av kommunen som har höga eller till viss del mycket höga värden. Krav på radonsäkert byggande finns, men framförallt äldre hus med källare och utfyllnader under byggnad medför större risk. Tillsynen omfattar både flerbostadshus med egenkontroll samt småhus, även om möjlighet att ställa krav där är otydligare. Miljö- och byggenheten utför inga egna mätningar, men ger information och råd om radon inomhus och i dricksvatten.

Byggnadsmaterial av blåbetong kan förekomma i hus byggda före 1976, vilket kan bidra till otillåtet höga radonhalter i inomhusluften. Vanligtvis är halterna måttligt förhöjda och beror av mängden blåbetong och typ av ventilationen.

Enheten har idag ett relativt dåligt underlag om vilka radonhalter som förekommer i kommunen. Inga direkta insatser har gjorts för att kartlägga situationen då inga resurser har funnits. Enheten har de senaste åren äskat mer medel för att på så vis kunna ta en

mer aktiv roll i hälsoskyddsarbetet, men inga medel har avsatts. I nuläget finns ingen möjlighet att driva ett förebyggande eller uppsökande arbete vilket enheten anser borde prioriteras.

Livsmedelstillsyn

Nuvarande personalresurser: **0,7**

Bedömt personalbehov 2017-2019: **0,7-0,9**

Antal inklassade objekt: **140**

Antal övriga objekt: **0**

Status: Stabilt

Största utmaningarna 2017: Utredda ny taxemodell

Samhällsbyggnadsnämnden ansvarar för den offentliga kontrollen genom inspektioner på cirka 140 livsmedelsanläggningar. Dessa är exempelvis kök inom barn- och äldreomsorg, restauranger, pizzerior, caféer, större och mindre butiker, dricksvattenverk. Kontrollen är baserad på riskklassificering av anläggningarna.

Varje år fastställs en plan för den kontroll som livsmedelsinspektören ska utföra. Planen syftar till att arbetet ska vara effektivt och ändamålsenligt. Verksamheten genomförs utifrån nämndens riktlinjer samt rutiner och vägledning från Livsmedelsverket. Arbetsuppgifterna är att genomföra revision, inspektion och provtagning i befintliga verksamheter. Nya verksamheter ska registreras eller godkännas samt riskklassas. Samhällsbyggnadsnämnden gör också utredningar av misstänkta matförgiftningar och fattar beslut i fråga om sanktioner, avgifter och åtalsanmälan.

Syftet med livsmedelskontrollen är:

- : Att förhindra, undanröja eller till godtagbara nivåer minska riskerna för människors hälsa för de livsmedel som släppts ut på marknaden.
- : Att skydda och säkerställa konsumenternas intressen genom kontroll av märkning av livsmedel samt andra typer av konsumentinformation.
- : Att informera konsumenter, politiker och livsmedelsverksamheter om lagstiftning

Målet med den offentliga kontrollen är att samtliga objekt i kommunen ska besökas minst vartannat år. De objekt som har mer än 4 timmar kontrolltid per år ska kontrolleras två gånger eller mer.

Sammanfattning 2016, livsmedelstillsyn

Under 2016 arbetades en stor del av kontrollskulden bort och tillsynen på planerad tillsyn ligger i fas med tillsynsplanen för 2017. Övergången mellan ärendehanteringssystemen Miljöreda och VISION har fungerat bra trots att VISION haft och fortfarande har stora driftstörningar.

Verksamhetsplanering 2017, livsmedelstillsyn

Enheten har goda förutsättningar att kunna leva upp till lagstiftningens krav på tillsyn och kontroll för verksamhetsåret 2017. Den kontrollskuld som enheten tidigare har haft är mer eller mindre helt borta tack vare ett målinriktat arbete under 2016. Verksamheten är dock fortsatt mycket sårbar då verksamheten endast har en handläggare med rätt kompetens för uppdraget. Enheten kommer under 2017 utreda möjligheten till att dela ansvaret för livsmedelstillsyn mellan två handläggare, något som inte tidigare har prövats. Enheten ser eventuellt en möjlighet att dela ansvaret för hälsoskydd och

livsmedelstillsyn om försäljning av tobak skulle bli tillståndspliktig. I denna utredning kommer även översyn av avgiftsmodell att göras.

Myndighetsutövning kopplat till Plan- och bygglagen (PBL)

De flesta om-, till- och nybyggnader kräver bygglov eller bygganmälan. Vissa mindre byggnadsåtgärder för småhus är befriade från bygglovsplikten till exempel den så kallade Friggeboden. Åtgärder kan även vara anmälanpliktiga t.ex. de s.k. Attefallshusen, vilka kan vara komplementbostadsbyggnader, komplementbyggnader, tillbyggnader eller takkupor.

Byggenheten handlägger bygglov och anmälan, granskar ritningar och bevakar så att de tekniska egenskapskraven efterlevs. Byggverksamheten ska också bedriva tillsyn gällande pågående byggnation, olovligt byggande, ovårdade tomter, fallfärdiga byggnader samt tillsyn gällande OVK (obligatorisk ventilationskontroll). Detta arbete redovisas under rubriken *Tillsyn* nedan

Under perioden 2016-2018 kommer kommunens byggnadsinspektör till c:a 20 % arbeta som Teknisk samordnare/bygglédare i saneringsprojektet "Skanska tomten". I detta arbete är byggnadsinspektören anställd under kommunledningsförvaltningen. Detta gör att enheten tappar 20 % tjänst vilket avses vägas upp med projektanställd personal eller konsult.

Bygglov och anmälan

Nuvarande personalresurser: **2,2**

Bedömt personalbehov 2017-2019: **2,2-3**

Antal ansökningar		
2015	2016	2017 (uppskattat)
176	186	190

Status: Resursförstärkning behövs för tillsyn

Största utmaningarna 2017: **Samordning och kompetensutbyte mellan Plan, Bygg och Kart & Mät, Översiktsplan**

Sammanfattning av 2016

Enheten bedömde vid planering av 2016 års verksamhet att den höga exploateringstakt som började 2014/2015 även skulle fortsätta och till viss del öka 2016. Ökningen blev inte som förväntad. Enheten har förvisso haft fler ärenden 2016 än 2015 men många av dessa ärenden har varit småskaliga. Enheten hade spått ett högre byggetryck i Lockryd och Sandsjöområdet än vad som blev verklighet. En förklaring till detta kan vara den nya väganslutning som nu byggs i Lockryd och som kommer vara klar vid årsskiftet 2016/17. Ytterligare en bidragande orsak kan vara att kommunen nu börjar få ont om attraktiva bostadstomter i norr där vi sett en högre exploateringstakt än i söder. Till viss del har det varit fördelaktigt för enheten att inte ha för många stora objekt, då vi har kunnat klara av inkomna ärenden med befintlig personalstyrka.

Verksamheten 2017

Trots att 2016 inte blev som förväntat bedömer enheten att exploateringen kommer vara fortsatt hög 2017. Den nya väganslutningen vid Lockryd industriområde gör att kommunen nu kan påbörja försäljning av de tomter som ligger i anslutning till vägen. Två etableringar kommer med stor sannolikhet påbörjas relativt omgående efter att anslutningen är klar.

Enheten kommer att fokusera på att tillsammans med planerare skapa en mer integrerad verksamhet mellan bygglov, plan och kart- och mätverksamheten. Tillsammans måste verksamheten relativt snart öka takten för planering av nya bostadsområden då Sandsjön, Sexdrega och Hillared snart kommer sakna lediga och byggbara tomter, förutsatt att exploateringstakten fortsätter som tidigare.

Verksamheten kommer också under 2017 att involveras mer i arbetet med ny översiktsplan, ett arbete som i vetat kommer men som ändå kommer bli en utmaning resursmässigt.

Under 2017 kommer byggsamverkan västra Götaland startas upp på allvar. Samverkan kommer bestå av ca 35 kommuner med stöd av länsstyrelsen. I längden hoppas vi att samverkan kan bli lika framgångsrik som miljösamverkan har varit för miljöverksamheterna. Enheten kommer att ställa upp med resurser i styrgruppen under detta uppstartsår.

Byggnadsnämndens tillsyn

Till skillnad från miljöverksamheten så har byggverksamheten ingen riskklassad tillsyn. Detta innebär att enheten endast arbetar med styrd eller händelsestyrd tillsyn. Den styrda tillsynen är sådan tillsyn som nämnden själva planerar inför kommande verksamhetsår och den händelsestyrda tillsynen initieras av klagomål eller handläggarnas egna observationer.

Samhällsbyggnadsnämnden ansvarar för frågor om lov, besked, tillsyn och även planläggning. Samhällsbyggnadsnämnden ska verka för en god byggnadskultur och stads- och landskapsbild som ska vara estetiskt tilltalande. Samhällsbyggnadsnämnden ska se till att bygglov är förenliga med gällande lag och praxis, ge råd och upplysningar och utöva tillsyn över byggandet.

Tillsyn, tillsynsvägledning och uppföljning ska medverka till att demokratiskt beslutade lagar och bestämmelser följs och tillämpas i enlighet med lagstiftarens intentioner och på samma sätt i hela landet. Länsstyrelsen och Boverket ska ge kommunerna tillsynsvägledning, råd och stöd. Det är viktigt för det allmännas förtroende att Samhällsbyggnadsnämnden lever upp till sitt ansvar och att den enskildes möjlighet att bygga grundas på lagar och bestämmelser. Hög rättsäkerhet är en viktig del i nämndens arbete.

Samhällsbyggnadsnämnden ska bevaka att samhällets krav är uppfyllda. Tillsyn sker vid anmälan samt på byggnadsnämndernas eget initiativ enligt upprättad tillsynsplan. Tillsynen kan lämpligen planeras översiktligt i en flerårig tillsynsplan och i en mer detaljerad årlig plan. Det är lämpligt att planen innehåller en behovsutredning, konsekvensanalys och prioriteringar.

Syftet med tillsynen är att:

1. se till att den byggda miljön uppfyller samhällets krav
2. se till att byggnadsverk, tomter och allmänna platser underhålls och sköts så att värden bevaras samt att olägenheter och olycksrisker inte uppkommer

3. säkerställa att byggnadsverk som uppförs och ändras har de tillstånd som krävs och att samhällets lagar och regler följs

Utföra tillsyn

Bevaka

Byggnadsnämnden ska bevaka att samhällets krav är uppfyllda. Tillsynen ska planeras årsvis genom en tillsynsplan som visar behovsbedömning, konsekvensanalys, prioriteringar och resursåtgång.

Utreda

Så fort det finns misstanke att det förekommer förseelser inom tillsynsområdet ska ett tillsynsärende påbörjas omgående. Utredningen ska visa på om det förekommer en förseelse eller inte och ska avslutas med beslut om att fortsätta ärendet med ett ingripande eller att avsluta ärendet. Ärendet ska diarieföras.

Ingripa

Ett ingripande innebär en påföljd för den som utfört en förseelse eller den som gynnas av den. Påföljd innebär att utföraren ska rätta till förseelsen med eller utan byggsanktionsavgift/vite eller att enbart betala en byggsanktionsavgift. Ingripandet avslutas med beslut om att rättelsen är utförd eller att byggsanktionsavgift är betald.

Arkivera

När ärendet är avslutat kan beslut och handlingar arkiveras.

Den rättsliga regleringen av byggnadsnämndens tillsynsansvar

Byggnadsnämndens arbete med tillsyn regleras i plan- och bygglagen och i plan- och byggförordningen. Nedan följer en sammanfattning av vad lagtexten innebär för byggnadsnämndens tillsynsansvar.

Plan- och bygglagen (2010:900)

Byggnadsnämnden pekas ut som tillsynsmyndighet i 1 kap 3 § PBL.

Av bestämmelsen framgår det att byggnadsnämnden är skyldig att pröva förutsättningarna för och behovet av att ingripa eller besluta om en påföljd så snart det finns anledning att anta att någon inte har följt en bestämmelse eller föreskrifter, domar eller andra beslut som har meddelats med stöd av lagen. 11 kap 5 § PBL. Tillsyn är att betrakta som myndighetsutövning och det är därför viktigt att ha klart för sig att underlåtenhet att utöva tillsyn ytterst kan leda till straffansvar för tjänstefel enligt 20 kap 1 § brottsbalken. Om det finns skäl för ingripande enligt 11 kap PBL ska byggnadsnämnden handlägga frågan skyndsamt. 10 kap 37 § PBL. De regler om ingripanden och påföljder som byggnadsnämnden förfogar över och som den - om förutsättningarna för det är uppfyllda - är skyldig att tillämpa vid sin tillsyn. 11 kap 17 - 63 § PBL.

Plan- och byggförordningen (2011:338)

I förordningen finns en precisering att tillsyn utövas direkt gentemot den som bedriver en verksamhet eller vidtar en åtgärd (tillsynsobjekt) 1 kap 6 § plan- och byggförordningen. Tillsynsobjekten framgår av bestämmelserna i 11 kap 17 - 63 § plan- och bygglagen: Byggherrar, fastighetsägare, ägare av byggnadsverk, kontrollansvariga, sakkunniga, funktionskontrollanter, nyttjanderättsinnehavare, väghållare, huvudmän för allmänna platser.

8 kap. 2 § Plan-och byggförordningen innehåller en precisering av Byggnadsnämndens tillsynsansvar och det ansvar och de regler som byggnadsnämnden ska tillsyna

(efterhandsgranska): Om inte annat anges i detta kapitel eller annan författning, ansvarar byggnadsnämnden för tillsynen över att

1. byggherren fullgör sina skyldigheter enligt plan- och bygglagen (2010:900) och enligt föreskrifter i anslutning till lagen, och
2. bestämmelserna i 8 kap. 1–18 och 24–26 §§ samt 9 och 10 kap. plan- och bygglagen och i anslutande föreskrifter följs i övrigt.

Byggnadsnämndens skyldighet att regelbundet följa upp och utvärdera sitt tillsynsarbete. 8 kap 8 § PBF.

Byggnadsnämndens skyldighet att på begäran lämna den information som Boverket och länsstyrelsen behöver för sin tillsynsvägledning regleras i 8 kap 9 § PBF.

Precisering av sanktioner vid tillsyn, 9 kap PBF.

Tillsynsområden, planering 2017

Enkelt avhjälpna hinder

Totalt antal verksamheter som berörs: (ska utredas under 2017)

Antal inventerade verksamheter:

Status: Resurser saknas troligen (beror på utfall för bostadsanpassning)

Allmänna platser och publika lokaler ska vara tillgängliga för alla.

Det innebär att enkelt avhjälpna hinder på allmän plats och i publika lokaler ska åtgärdas. Ett hinder mot tillgänglighet eller användbarhet i lokaler dit allmänheten har tillträde samt på en allmän plats ska alltid avhjälpas, om hindret med hänsyn till de praktiska och ekonomiska förutsättningarna är enkelt att avhjälpas. Frågan om ett hinder är enkelt att avhjälpas kan omprövas om förutsättningarna förändras.

Kravet på att avhjälpas enkelt avhjälpna hinder finns i 8 kap 2 § andra stycket och 12 § andra stycket PBL. Boverket har gett ut tillämpningsföreskrifter, BFS 2013:9, HIN 3-offentliga/ publika lokaler, som trädde i kraft den 1 juli 2013.

När man anlägger allmänna platser eller områden för andra anläggningar än byggnader ska de göras tillgängliga och användbara för personer med nedsatt rörelse- eller orienteringsförmåga.

Kravet finns i 8 kap 12 § första stycket PBL. Boverket har gett ut tillämpningsföreskrifter, BFS 2011:5 ALM 2.

Syfte

För att alla ska kunna vara delaktiga i samhället är det viktigt att funktionshinderperspektivet genomsyrar de kommunala verksamheterna. Det är även viktigt att kommunen arbetar för att förbättra tillgängligheten. I och med ansvaret för den fysiska planeringen har kommunen en avgörande roll i målet om ett tillgängligt Sverige. Byggnadsnämnden har ansvaret för att publika lokaler ska vara tillgängliga för alla. Det är en fråga om jämställdhet och rättvisa.

Mål

Att alla verksamheter inom kommunen och som allmänheten har tillträde till ska vara tillgängliga.

Aktiviteter

Kartlägga hur många verksamheter som berörs i kommunen och upprätta en tillsynsplan för kommande år.

Obligatorisk ventilationskontroll, OVK

Totalt antal registrerade verksamheter: 251

Antal OVK gjorda det senaste verksamhetsåret: 18 (varav 17 var godkända)

Status: Knappt ok, borde ges mer tillsynstid

Kontroll av ventilationen i byggnader, hissar och andra motordrivna anordningar ska utföras inom bestämt intervall och visa på godkänd funktion.

Det är fastighetsägaren, oavsett vem som använder byggnaden, som är ansvarig för att en OVK görs. Byggnadsnämnden ska se till att fastighetsägaren tar sitt ansvar. Vid en OVK ska det kontrolleras att ventilationssystemets funktion och egenskaper i huvudsak överensstämmer med de föreskrifter som gällde när systemet togs i bruk. Har en omfattad ombyggnation utförts av ventilationssystemet gäller föreskrifterna som gällde vid ombyggnadsåret (OBS, omfattande ombyggnad är anmälanpliktig). OVK utförs för att säkerställa ett tillfredställande inomhusklimat i byggnader. Dessutom ska det undersökas vilka åtgärder som kan vidtas för att förbättra energihushållningen i ventilationssystemet och som inte medför ett försämrat inomhusklimat.

Sammanfattning 2016, OVK

Statistik från 2015 visar på att 17st godkända OVK-protokoll är inkomna varav ett var underkänt och åtgärdad av Svenbo, vilket ger en total om 18 st. godkända OVK protokoll.

Det är fastighetsägaren, oavsett vem som använder byggnaden, som är ansvarig att en OVK görs. Byggnadsnämnden ska se till att fastighetsägaren tar sitt ansvar. Vid en OVK ska det kontrolleras att ventilationssystemets funktion och egenskaper i huvudsak överensstämmer med de föreskrifter som gällde när systemet tog i bruk. Har en omfattad ombyggnation utförts av ventilationssystemet gäller föreskrifterna som gällde vid ombyggnadsåret. OVK utförs för att säkerställa ett tillfredställande inomhusklimat i byggnader. Dessutom ska det undersökas vilka åtgärder som kan vidtas för att förbättra energihushållningen i ventilationssystemet och som inte medför ett försämrat inomhusklimat.

Syfte

Att ha god tillsyn av OVK då ventilationen är väsentlig för en god inomhusmiljö. Bristande ventilation kan leda till en ökning av allergier, astma samt nedsatt prestationsförmåga för de som är i lokalerna. Miljöer där barn vistas bör prioriteras, då de är extra känsliga. Byggnadens välmående.

Mål

Minst 70 % av de lagstadgade kontroller som ska utföras under året ska vara godkända.

Löpande aktiviteter

Verksamheten skickar påminnelse innan det är dags för ny kontroll. Detta är en service som kommunen inte behöver tillhandahålla, men bedömningen är att det minskar antalet försenade protokoll och minskar också risken för att verksamheten behöver förelägga om att inkomma med protokollet.

Om protokollet visar brister föreläggs fastighetsägaren/verksamhetsutövaren att vidta rättelse.

Specifika insatser för 2017

Inga specifika insatser planeras

Hissar och andra motordrivna anordningar

Totalt antal registrerade hissar: 51

Antal besiktningar senaste året: 2 varav 1 godkänd

Status: Resurser saknas

Det är fastighetsägaren som är skyldig att se till att hissen besiktigas i tid. Byggnadsnämnden ska se till att fastighetsägaren tar sitt ansvar. Fastighetsägaren ska också se till att det finns en giltig och väl synlig besiktningsskylt i varje hiss. På skylten ska det framgå sistadatum för när hissen måste besiktigas nästa gång. Alla hissar ska besiktigas en gång om året. Tillsynen omfattar även motordrivna anordningar, bostadsanpassningshissar och skidliftar m.fl.

Sammanfattning 2016, Hissar

Under senaste verksamhetsåret kom två besiktningsskyltar in varav den ena var underkänd, efter meddelande och påminnelse skickades föreläggande till fastighetsägare och därefter gjordes åtgärd genom att den underkända hissen togs ur bruk och låstes.

Syfte

Tillsynen syftar till att hissar och motordrivna anordningar ska vara säkra att använda.

Mål

Samtliga hissar i kommunen och som är i drift ska vara besiktigade och godkända.

Aktiviteter

Verksamheten skickar påminnelse innan det är dags för ny besiktning. Detta är en service som kommunen inte behöver tillhandahålla, men bedömningen är att det minskar antalet försenade protokoll och minskar också risken för att verksamheten behöver förelägga fastighetsägaren om att redovisa protokollet.

Om protokollet visar brister föreläggs fastighetsägaren/verksamhetsutövaren att vidta rättelse. Eventuellt så utfärdas ett användningsförbud om bristerna är stora.

Specifika insatser för 2017

Enhetens register över hissar ska gås igenom och uppdateras. Kartläggning ska göras för att fånga upp eventuella hissar som inte blivit anmälda. Denna aktivitet skulle gjorts redan 2016 men prioriterades bort.

Olovligt byggande - olovlig åtgärd

Totalt antal prioriterade områden för tillsyn: (förslag tas fram 2017)

Antal tillsynade områden föregående verksamhetsår: 0

Status: Resurser saknas

Svartbygge är ofta den folkliga benämningen för att bygga utan bygglov (olovligt byggande). Egentligen står benämningen för alla åtgärder som är bygglovspliktiga men som man gör utan bygglov.

Om en åtgärd som kräver bygglov, rivningslov, marklov eller anmälan har utförts har byggnadsnämnden rätt att ta ut en byggsanktionsavgift. Byggsanktionsavgift kan tas ut även när det gäller till exempel igångsättning av ett bygglovs- eller anmälningspliktigt arbete innan startbesked meddelats eller när ett byggnadsverk börjat användas innan ett slutbesked utfärdats.

Preskriptionstiden för rättelseförelägganden vid olovligt byggande är 10 år och efter det är det för sent att besluta om exempelvis rivning av det olovligt byggda. Tioårsregel gäller dock inte när man ändrat en bostadslägenhet till väsentligt annat ändamål, till exempel kontor eller hantverk. Det är kommunen som har bevisbördan vid ingripanden. Kommunen kan inte ta ut byggsanktionsavgiften om byggnadsnämnden inte låtit den som byggt olovligt, fått möjlighet att yttrande sig inom fem år efter överträdelsen. För andra typer av förelägganden finns däremot ingen preskriptionstid. Om det bedöms möjligt att bevilja lov i efterhand för en olovlig åtgärd, ska kommunen driva ärendet genom lovföreläggande.

Förvanskningförbudet (PBL 8 kap.13 §) skyddar byggnader som är särskilt värdefulla ur historisk, miljömässig eller konstnärlig synpunkt. Förvanskning avser förändringar av karaktärsdrag eller egenskaper som utgör byggnaders 9 kulturvärden, på ett sådant sätt att ett av dessa värden förstörs helt eller delvis. Det gäller både invändiga och yttre ändringar och oavsett om bygglov krävs eller inte. Skyddet gäller även bebyggelsemiljöer.

Vid ändring av en byggnad då det blir en ytterligare bostad eller lokal för handel, hantverk eller industri krävs bygglov. Enligt 9 kap. 2 § 3a PBL ska förändringen vara väsentlig, exempel på förändringar som är väsentlig ändring är:

- förskola till bostad, kontor, vårdinrättning, café eller restaurang
- butik till restaurang, pizzeria eller café
- industrilokal till detaljhandel
- bostad till hotell eller kontor
- kontor till butik, hotell eller verkstad
- garage som bostadskomplement till lagerlokal som verksamhet
- samlingslokal (exempelvis biograf) till kontor, bostad eller butik

Sammanfattning 2016

Verksamheten hade planerat att under 2016 göra en gemensam tillsyn med miljö inom fritidsområdet "sandsjön". I behovsplaneringen för 2016 konstaterades att det saknades resurser och att endast en mindre del skulle kunna tillsynas. Resultatet blev att inledande förberedelser för tillsyn gjordes men ingen tillsyn blev utförd. Resultatet beror på att resurserna inom byggverksamheten fick fokusera på handläggning av inkommande

.....

ärenden och beslut togs att skjuta upp tillsynen tills ökade resurser tillskapats. Se även sammanfattning under rubriken *Underhåll, varsamhet och skötsel*.

Syfte

Det är viktigt för det allmännas förtroende att byggnadsnämnderna lever upp till sitt ansvar att se till att samhällskraven blir uppfyllda. Det är en demokratisk rättvisefråga att den enskildes möjlighet att bygga grundas på lagar och bestämmelser. Byggnadsnämnden kontrollerar att åtgärderna uppfyller de krav som lagen ställer. Det kanske viktigaste syftet med denna tillsyn är att de byggnader som uppförs ska vara säkra att vistas i och omkring. En stor del i nämndens arbete är att just att bedöma byggnadens säkerhet.

Mål

Inventera 1 utpekad område per år med fokus på bostäder och byggnader med stora spännvidder (exempel ekonomibygnader).

Aktiviteter

Information till boenden
Platsbesök/inventering
Eventuellt föreläggande om rättelse

Specifika insatser för 2017

Inventering av geografiskt intressanta områden
Upprätta en löpande 10 årsplan.
Information på hemsida om var inventering kommer att ske och när.

Underhåll, varsamhet och skötsel

Antal objekt som kräver föreläggande om underhåll: Minst 50

Antal föreläggande senaste verksamhetsåret: 1

Status: Resurser saknas

Byggnader ska hållas i vårdat skick vilket innebär att byggnadstekniskt underhåll ska ske så att byggnaden bibehåller de tekniska egenskaper som är väsentliga i fråga om t.ex. bärförmåga, säkerhet vid användning och vid brand, skydd med hänsyn till hälsa och lämplighet för det avsedda ändamålet.

Tomter, allmänna platser och andra byggnadsverk än byggnader ska underhållas och skötas så att risk för olycksfall begränsas och att betydande olägenheter för omgivning och trafik inte uppkommer. Tomter ska underhållas och skötas oavsett om den är bebyggd eller inte.

Reglerna återfinns i 8 kap 4-5 §§ och 14-16 §§ PBL samt 3 kap PBF. 10

Vid klagomål/anmälan om nedskräpning är det viktigt att den som tar emot anmälan klagör med anmälaren var nedskräpningen skett och vad den innehåller för att rätt nämnd/enhet ska kunna handlägga ärendet. Vid osäkerhet kring ansvar bör en gemensam bedömning på plats göras.

Sammanfattning 2016

Under 2016 hade enheten möjlighet att genom projektanställd resurs inventera vissa delar av kommunen för att kartlägga en del av de byggnader som bedöms behöva underhåll. 28 byggnader bedömdes efter inventeringen vara eller inom kort vara i behov av föreläggande om underhållsåtgärder. Inventeringen utfördes utmed kommunens större vägar och man kan anta att det troligtvis finns minst lika många objekt till som behöver underhåll och som kan anses vara osäkra att vistas i och kring. Erfarenhetsmässigt så tar varje enskilt fall om föreläggande mellan 10-30 timmar. Bara de objekt som enheten i inventeringen bedömde som tillsynsobjekt skulle därmed ta mellan 280-840 timmar att handlägga. Om man väger in resursbristen för tillsyn kopplat till olovlig byggnation skulle enheten därmed vara i behov av 0,5-1 heltidstjänst för tillsyn kopplat till PBL. Detta stämmer väl överens med hur flera andra kommuner i länet nu förstärker sina organisationer. Ett antal kommuner i länet har efter att den nya plan- och bygglagen valt att skärpa upp tillsynen och anställa resurser som endast arbetar med tillsyn. Vissa av dessa kommuner har helt finansierat dessa tjänster med intäkter från sanktionsavgifter.

Verksamheten 2017

Resurser saknas och ingen aktiv tillsyn är planerad för 2017-2019

Syfte

Upprätthålla en god status på byggnadsverk och motverka att tomter, allmänna platser och andra byggnadsverk än byggnader inte underhålls och sköts på ett sätt så att risk för olycksfall och att betydande olägenheter uppkommer. Trafiksäkerhet, skyltar utanför plan som stör trafiken mm.

Mål med verksamheten

Att de byggnader människor lever och vistas i ska vara säkra.

Aktiviteter

Inga aktiviteter planerade för 2017. Resurser saknas.

Roller och ansvar när det gäller tillsyn enligt PBL.

Allmänheten

Brukar det byggda och kan anmäla förhållanden som de anser inte stämmer överens med lagstiftningen till de myndigheter som har tillsyn (byggnadsnämnderna).

Byggherrar och fastighetsägare

- Är tillsynsobjekt (8 kap 2 § PBF jämfört med 11 kap PBL och 1 kap 6 § PBF)
- Är skyldiga att följa bestämmelser i PBL.
- Ska drabbas av ingripanden och påföljder om de inte följer regler som omfattas av tillsyn (11 kap PBL). Gäller vid uppförande, ändring, anläggning och underhåll av byggnadsverk, tomter, allmänna platser m.m.
- Ska följa bindande föreskrifter och domar, bindande beslut (DP, OB, lov, startbesked (inklusive kontrollplan), kompletterande villkor, slutbesked, tillsynsbeslut.
- Delta vid tekniskt samråd, arbetsplatsbesök och slutsamråd.
- Utföra kontroller under byggskedet.
- Göra anmälningar enligt kontrollplan.
- Rätta till avvikelser.

- Bibehålla tekniska egenskaper under byggnadens livslängd.

Byggnadsnämnden

- Är tillsynsmyndighet (11 kap 3 § PBL)
- Ska ha minst en person med arkitektutbildning till sin hjälp och i övrigt ha tillgång till personal i den omfattning och med den särskilda kompetens som behövs för att nämnden ska kunna fullgöra sina uppgifter på ett tillfredsställande sätt (12 kap 7 § PBL).
- Har tillsyn över hur byggherrar fullgör sina skyldigheter enligt PBL (8 kap 2 § PBF)
- Är skyldig att pröva förutsättningarna för och behovet av att ingripa eller besluta om påföljd om det finns anledning att anta att tillsynsobjekt inte följt bindande bestämmelser eller beslut med stöd av sådana (11 kap 5 § PBL). Skyldigheten gäller oavsett om frågan uppkommit genom en anmälan eller på annat sätt
- Är skyldig att hantera en tillsynsfråga skyndsamt (10 kap 37 § PBL)
- Kan drabbas av straffansvar för tjänstefel enligt 20 kap 1 § brottsbalken vid felaktig eller utebliven tillsyn
- Ska regelbundet följa upp och utvärdera tillsynsarbetet (8 kap 8 § PBF)

Länsstyrelserna

- Ska tillsammans med Boverket ge byggnadsnämnden tillsynsvägledning genom råd och stöd i dess tillsynsarbete (8 kap 13 och 14 § PBF).
- Ska ha en treårig plan för sin tillsynsvägledning (8 kap 16 § PBF). 16
- Ska följa upp byggnadsnämndens tillämpning av PBL och föreskrifter som har meddelats i anslutning till lagen och vid behov ge byggnadsnämnden råd och stöd om den allmänna tillämpningen av (8 kap 18 § PBF).
- Prövar överklagande av byggnadsnämndernas beslut om ingripande och påföljder (13 kap 4 § PBL)
- Har tillsyn över kommunernas beslut om detaljplaner och områdesbestämmelser, samt i vissa avseenden lovbeslut och förhandsbesked, och ska upphäva dem om de är felaktiga (enligt 11 kap 10 – 12 § PBL).
- Ska regelbundet följa upp och utvärdera sitt tillsynsarbete (8 kap 8 § PBF)

Boverket Tillsynsvägledning

- Ska ge tillsynsvägledning till länsstyrelserna i plan- och byggfrågor (8 kap 16 § PBF)
- Ska tillsammans med länsstyrelserna ge byggnadsnämnden tillsynsvägledning genom råd och stöd i dess tillsynsarbete (8 kap 13 PBF)
- Ska ge byggnadsnämnden och länsstyrelsen tillsynsvägledning (8 kap. 15§ PBF).
- Ska ha en treårig plan för sin tillsynsvägledning (8 kap 16 § PBF).
- Ska regelbundet sammanställa erfarenheterna från kommunens tillsynsarbete, och länsstyrelsens och verkets tillsynsarbete och tillsynsvägledning. Sammanställningen ska lämnas till regeringen(8 kap 17 § PBF).
- Får meddela föreskrifter om vilken information en tillsynsmyndighet enligt 8 kap 9 § PBF ska lämna samt hur informationen ska lämnas (10 kap 25 § PBF)
- Ska följa upp och analysera samt regelbundet sammanställa erfarenheterna från tillämpningen av PBL och föreskrifter som har meddelats i anslutning till lagen och redovisa detta till regeringen (8 kap 19 § PBF)

Mark- och miljödomstolarna

- Prövar efter överklagande länsstyrelsens beslut angående överklagande av byggnadsnämndernas beslut om ingripande och påföljder (13 kap 6 § PBL)

Regeringen

- Prövar efter överklagande länsstyrelsernas tillsynsbeslut att helt eller i en viss del upphäva detaljplaner, områdesbestämmelser, lov eller förhandsbesked (13 kap 5 § PBL)

Exempel som konkretiserar och illustrerar byggnadsnämndens tillsynsansvar, ingripanden och påföljder

1. En lov- eller anmälanpliktig åtgärd har utförts utan lovbeslut eller anmälan eller i strid med lovbeslut.
 - Lovföreläggande och förbud att fortsätta åtgärden/arbetet
 - Rättelseföreläggande (om inte lov beviljas i efterhand)
 - Vite (kopplat till stoppbeslut/rättelseföreläggande)
 - Byggsanktionsavgift
 - Beslut om att BN upprättar ritningar m.m. på ägarens bekostnad
2. En lov- eller anmälanpliktig åtgärd har påbörjats utan startbesked
 - Förbud att fortsätta åtgärden/arbetet
 - Vite
 - Byggsanktionsavgift
3. En väsentlig del av kontrollplanen har inte följts
 - Förbud att fortsätta åtgärden/arbetet
 - Vite
4. Ett byggnadsverk har tagits i bruk utan slutbesked eller interimistiskt slutbesked
 - Användningsförbud
 - Vite
 - Byggsanktionsavgift
5. Det saknas förutsättningar att meddela slutbesked
 - Användningsförbud
 - Vite
6. Ett byggnadsverk uppfyller inte tekniska egenskapskrav
 - Åtgärdsföreläggande
 - Rättelseföreläggande
 - Förbud att fortsätta åtgärden/arbetet (uppenbarhetskrav)
 - Användningsförbud (om säkerhetsbrister)
 - Vite eller beslut om att åtgärden ska ske genom BN på den försumliges bekostnad
 - Handräckning
 - Byggsanktionsavgift
7. Ett byggnadsverk uppfyller inte underhållskravet
 - Åtgärdsföreläggande/föreläggande om underhållsutredning
 - Vite eller beslut om att åtgärden ska ske genom BN på ägarens bekostnad
8. Ett enkelt avhjälppt hinder har inte undanröjts
 - Åtgärdsföreläggande

- Vite eller beslut om att åtgärden ska ske genom BN på den försumliges bekostnad

9. En kontrollansvarig eller funktionskontrollant har åsidosatt sina skyldigheter

- Entledigande och utseende av annan
- Anmälan till certifieringsorganet

10. Ett byggnadsverk är förfallet eller skadat i väsentlig omfattning och sätts inte i stånd inom skälig tid

- Rivningsföreläggande

Bostadsanpassningsbidrag

Nuvarande personalresurser: **0,5**

Bedömt personalbehov 2017-2019: **0,6-0,7**

Status: Saknar troligtvis resurser men kan justeras på bekostnad av annan verksamhet

Största utmaningarna 2017: **Resurskapacitet, rättsäkerhet**

Miljö- och byggenheten utför enligt avtal handläggning av ärenden kopplat till lagen om bostadsanpassningsbidrag. För uppdraget har ramjustering gjorts motsvarande en halvtidstjänst.

Uppföljning 2016

Statistiken talar för att handläggningen av bostadsanpassningsbidrag inte klaras på en 50 % tjänst. Antalet ärenden har under 2016 gått upp från 38st 2015 till 74st 2016. Om det är en tillfällig topp får uppföljning under 2017 visa. Dialog förs med socialförvaltningen om hur vi tillsammans ska klara av den ökande arbetsbelastningen.

Verksamheten 2017

Arbetsbelastningen befaras öka under 2017 baserat på statistik från tidigare år. Enheten har genom att anställa ytterligare en administratör möjlighet att nu klara vissa toppar i verksamheten, men planen är att den ökade resurskapaciteten på sikt ska minska arbetsbelastningen på byggverksamheterna och också ge utrymme för enheten/nämnden att arbeta mer aktivt med enkelt avhjälpta hinder. Om arbetsbelastningen ökar ytterligare för handläggning av bostadsanpassningsbidrag kommer denna möjlighet inte att finnas.

Verksamheten kommer att utvärderas löpande under 2017 parallellt med att dialog förs med socialförvaltningen.

Samhällsstrategiskt arbete

Tillsammans med miljö kvalitetsmål ska kommunen planera långsiktigt för den markanvändning som finns inom kommunen. Kommunstyrelsen ansvarar för kommunens strategiska arbete och översiktliga planering men anlitar Samhällsbyggnadsförvaltningen för stora delar av det eftersom de saknar egen personal för arbetet. Enheten fick 2016 utökade medel för att kunna förstärka resurserna för detaljplanering. Detta innebar

indirekt att enheten också fick mer resurser för samhällsstrategiskt arbete, något som enheten var i stort behov av.

Översiktsplanering

Nuvarande personalresurser: **0,5**

Bedömt personalbehov 2017-2019: **0,5-1**

Största utmaningarna 2017: **Samordna ÖP-arbete med övriga förvaltningar, bostadsförsörjningsplan**

Plan och bygglagen reglerar att en kommunövergripande översiktsplan måste finnas och att den ska vara aktuell. I *Lag om kommunernas bostadsförsörjningsansvar* anges att kommunen ska ha riktlinjer för bostadsförsörjningen som ska antas av kommunfullmäktige varje mandatperiod.

Sammanfattning av 2016

Under 2016 inriktades det strategiska arbetet på att arbete med den kommunövergripande översiktsplanen skulle påbörjas och nå god fart vilket också lyckades.

De så kallade *Tankesmedjorna*¹ för Svenljunga och Sexdrega/Hillared har avbrutits/skjutits upp för att invänta den behovsutredning av nya bostäder som *Riktlinjer för bostadsförsörjning* innebär. De bedöms kunna påbörjas igen under andra halvåret 2017.

Verksamheten 2017

Arbetet med ny översiktsplan planeras pågå under 2016-2018 och när planen antagits ska arbetet till viss del övergå i ett löpande underhåll/planering. Arbetet görs till 65 % av Samhällsbyggnadsförvaltningen och till 35 % av Kommunledningsförvaltningen. Totalt bidrar enheten med ca en heltidstjänst för arbetet. Framförallt är det enhetens Översiktsplanerare, planarkitekt och naturvårdshandläggare som är involverad men även övriga delar av förvaltningen kommer att bidra efter behov.

Riktlinjer för bostadsförsörjning kommer att tas fram med start fjärde kvartalet 2016 med målet att de kan antas under andra eller tredje kvartalet 2017. Arbetet gör gemensamt av Samhällsbyggnadsförvaltningen och Kommunledningsförvaltningen.

Utöver det lagstadgade arbetet ser kommunen nytta med att genom programartat arbete leta fram mark som är lämplig för senare detaljplanering för bostäder och verksamheter.

Naturvård

Planering presenteras på nämnd då den först behöver förankras i kommunstyrelsen (miljö-KS)

¹ Tankesmedjan är ett forum/tjänstemannagrupp sammansatt för att diskutera samt ta fram underlag för hur kommunen ska tänka kring de framtida bostadsområdena i tätorten och i orterna Sexdrega/Hillared.

Nuvarande personalresurser: X

Bedömt personalbehov 2017-2019 X

Status: Oklar

Största utmaningarna 2017:

Sammanfattning av 2016

Mål och resultatarbete (MoR) har tagit mer tid än planerat på grund av att politikerna med kort varsel gav MoR-gruppen i uppdrag att stötta dem i deras arbete med att förbättra fullmäktigemålen och att få med miljömål bland dem. Naturvårdshandläggaren har varit samhällsbyggnadsförvaltningens representant i MOR-gruppen.

Fältinventeringarna för naturvårdsplanen är klara. Analys av de naturvärden som kommit fram har gjorts. Arbetet med plandokumentet har inte kommit så långt som planerat. Tills stor del på grund av att arbete med Naturreservatet Buttorps forsar samt arbete med MoR och kommunala miljömål tagit mer tid än planerat.

Vildbiutställningen var på plats enligt plan. Inga guidningar för skolklasser blev av på grund av att de inte hade tid just då utan hade velat ha reda på utställningen långt i förväg för att kunna göra ett större projekt på temat. Ingen politikerguidning blev heller av.

Arenaveckan flöt på som planerat.

Natur och kulturmiljövård i Hembygdsparken. Ansökan skickades in men fick avslag i juni från Skogsstyrelsen på grund av att de ändrade i sin prioriteringsordning. Skogssällskapet nämnde att de kan göra ny ansökan och driva detta projekt åt oss. Vidare diskussion sker under 2017.

Buttorps naturreservat har av flera anledningar tagit mer tid än planerat. Naturvårdsverket hade nya rutiner för ansökan om markåtkomstbidrag där vi hamnade mitt i deras rutinskifte. Sedan dröjde det längre tid än beräknat att få beslutet om bidrag från dem. När sedan det var dags att beställa värdering så hade Naturvårdsverket nytt avtal med företag som kan värdera och förhandla och vi var då tvungna att invänta att det nya avropet skulle vara möjligt att beställa ifrån. Förslag till beslut är klart att gå ut på samråd. Samråd har genomförts med statliga myndigheter och under vintern 2016-2017 genomförs samråd med sakägare genom att de föreläggs att yttra sig över förslag till beslut.

Gällande Projekt Högvadsån så har samtal med Falkenberg och Ätrons vattenråd genomförts. Inväntar svar från Ätrons vattenråd på hur de vill jobba med frågan. Naturvårdshandläggaren har tillsammans med miljöenheten och VA skrivit ihop en projektplan. Ingen LONA-ansökan skickas in i år på grund av att den inte kan prioriteras för 2017.

Kalkningen har flutit på som planerat.

Miljö- och klimatstrategiskt arbete

Planering presenteras på nämnd då den först behöver förankras i kommunstyrelsen (miljö-KS)

Geografiskt informationssystem (GIS)

Nuvarande personalresurser: **1,4**

Bedömt personalbehov 2017: **1,4-2**

Status: Stabilt

Största utmaningarna 2017: **Samordning med grannkommuner, Utveckling av webbkartor till allmänheten**

Ett väl fungerande geografiskt informationssystem (GIS) kan innebära stora vinster inom kommunal verksamhet. Internt kan systemet användas för avancerade analyser och som en informationsbärare mellan enheter och förvaltningar. Systemet kan användas för att administrera stora mängder data och på ett effektivt sätt koppla samman informationen i användarvänliga gränssnitt. Samma system kan också användas för att tillgängliggöra information ut mot medborgarna.

Det långsiktiga målet för GIS-utvecklingen i Svenljunga kommun är att skapa en översiktlig struktur för hur geografisk data hanteras och ajourhålls, samt med hjälp av kartan sprida denna information i samtliga förvaltningar. Kartan ska bli ett naturligt verktyg för att hitta och analysera data.

Svenljunga kommun är sedan 2013 med i geodatasamverkan. Detta ger kommunen tillgång till mer geografisk data och handläggaren kan själv styra när data ska hämtas hem. Geodatasamverkan är ett naturligt steg i utvecklingen av GIS i kommunen.

Kommunen har avtal med Esri solution gällande Programvara (Geosecma for ArcGis) för GIS samt support. Avtalet förnyas/omförhandlas årligen.

Sammanfattning av 2016

Verksamheten har under 2016 haft en stor utmaning i att rekrytera GIS-utvecklare och GIS-tekniker efter att dåvarande handläggare slutat. Inför 2017 så har enheten anställt en GIS-utvecklare men saknar alltså en GIS-tekniker. Efterfrågan i landet efter Kart- och mätkunnig personal är stor och relativt få utbildar sig inom området vilket naturligtvis försvårar rekryteringen ytterligare.

Under 2015 påbörjades en dialog med Tranemo gällande samarbete kring GIS-verksamheten. Trots resursbrist så har enheten under 2016 fortsatt sitt arbete med att långsiktigt skapa förutsättningar för samverkan med Tranemo kommun. Under 2016 har även Ulricehamn anslutit till arbetsgruppen och det ska bli spännande att se vad vi under 2017 kommer att landa i. Redan inför 2017 finns konkreta förslag på projekt som ska genomföras gemensamt. Även utbildningsinsatser kommer att göras tillsammans med Tranemo och Ulricehamn.

Verksamheten 2017

Fortsatt arbete med samverkansformer med Tranemo och Ulricehamn. Ett antal projekt kommer att utföras tillsammans och förhoppningen är att detta kan leda till ett allt större samarbete.

Uppdragsverksamhet

Detaljplanearbete

Nuvarande personalresurser: **1**

Bedömt personalbehov 2017-2019: **1-1,5**

Antal planer i uppstart: **1**

Antal pågående planer: **5**

Status: **Stabilt**

Största utmaningarna 2017: **Samordning, Avgiftsmodell, Digitalisering av detaljplaner**

Sammanfattning 2016

Enheten fick 2016 utökade resurser för detaljplaneläggning. Hösten 2016 anställdes ytterligare en planerare för att på heltid arbeta med planläggning. 2016 har till stor del handlat om planering och organisation. Som vid alla rekryteringar så tar det också viss tid att introducera ny handläggare och lämna över ansvar samt projekt.

Positivt är att enheten redan under 2016 kunde påbörja ett pilotprojekt gällande digitalisering av gamla detaljplaner. Ett arbete som ses som prioriterat för att ge enheten en effektivare arbetsprocess samt också möjliggöra en helt annan service mot kommuninnevånare och företag.

Verksamheten 2017

Verksamheten har vid skrivande stund 1 detaljplan i uppstart samt 4 pågående. Målsättningen är att under 2017 utreda en process som minskar uppstartstider för interna planer och gör det möjligt att få ett jämnare flöde från idé till färdig plan. Nyckeltal kommer att tas fram gällande hur många planer som är rimligt att ha pågående med nuvarande resurser och hur många planer som ska ligga för uppstart. Nyckeltalen kommer indikera när det är lämpligt att ta in externa resurser.

Verksamheten kommer också under 2017 att medverka i en arbetsgrupp bestående av representanter från Tranemo, Ulricehamn och Svenljunga kommun. Arbetsgruppen kommer arbeta målstyrt med digitalisering av detaljplaner och syftet är att kunna lära av varandra och eventuellt också samverka kring vissa uppgifter.

Utöver ovan så kommer även arbete med ny taxemodell att påbörjas. I nuläget finns inga riktlinjer för kostnader utöver timtaxa. Många kommuner väljer att arbeta med schablonbelopp för olika typer av planuppdrag. Detta ger en tydligare kostnadsbild för de exploatörer som önskar beställa en ny plan och förenklar hanteringen internt vid avtalsförfrågan.

Kart- och mät verksamheten

Nuvarande personalresurser: **0,5**

Bedömt personalbehov 2017: **0,5**

Antal kartbeställningar 2016: 55

Bedömt antal kartbeställningar 2017: 60

Status: Saknar resurser

Största utmaningarna 2017: **Uppdatering av primärkarta, Samordning, LINA**

Miljö- och byggenheten ansvarar för ajourhållning av kommunens primärkarta samt upprättande och leverans av kartbeställningar. Under 90-talet så hade Svenljunga kommun avtal med lantmäteriet om att ajourhålla kommunens primärkarta. Kommunen kunde vid behov avropa uppdrag gällande inmätning och digitalisering. När inga avrop gjordes omfördelades troligtvis medlen och de senaste 10 åren har ytters små medel och resurser funnits till att ajourhålla kartan. Detta har lett till att kommunen idag har en undermålig primärkarta som är i stort behov av ajourhållning. Detta ger indirekt högre kostnader vid planläggning och lovhandläggning då kartor som krävs näst intill alltid behöver upprättas från grunden.

Anledningen till att detta inte har uppmärksammats tidigare är troligtvis den relativt låga exploateringen. När exploateringen under de senaste åren ökat har det också blivit tydligare att ajourhållningen är eftersatt och att verksamheten behöver prioriteras.

Den långsiktiga målsättningen är att verksamheten ska expandera och att resurserna till största delen ska hämtas från avgifter från de kartor och övriga tjänster som verksamheten tillhandahåller/levererar. Trots intäkter från uppdragsverksamheten så kräver verksamheten i dagsläget extra medel för att fungera effektivt. Den mätning som utförs beställs av konsult och många gånger blir kostnaden högre än intäkterna då befintligt kartmaterial är så undermåligt.

Förvaltningen påbörjade 2015 en dialog med Tranemo kommun om eventuellt samarbete gällande kart- och mät verksamhet samt GIS-verksamhet. Samrådsmöten kommer att fortsätta hållas 2016 och har redan lett fram till vissa samordningsvinster. Ambitionen är att 2016-2017 kunna föreslå konkreta förslag för nämnden på hur ett långsiktigt samarbete skulle kunna se ut.

Sammanfattning av 2016

Verksamheten har under perioder saknat resurser vilket har inneburit fler konsultuppdrag och därmed ökade kostnader för kartframställning. De brister som tidigare nämnts gällande kommunens primärkarta bidrar också de till högre kostnader och längre handläggningstider.

Positivt är att enheten under höst/vinter haft en praktikant som haft i uppdrag att se över kommunens primärkarta och rätta denna med hjälp av flygfoto. Arbete har bidragit till att vi under 2017 har bättre förutsättningar att arbeta med primärkartan och eventuellt inleda ett arbete med realtidsuppdatering mot lantmäteriets databas (tjänstebaserad uppdatering). Detta innebär kortfattat att de förändringar som sker i kommunens databaser automatiskt förs in i Lantmäteriets databaser. Ett arbete som tidigare gjordes manuellt vid vissa tidpunkter under året. Detta är ett steg framåt i digitaliseringsprocessen för enheten.

En dialog har inletts med Tranemo och Ulricehamns kommuner om att i framtiden kunna köpa måttjänster av varandra för att minska kostnader men även sårbarheten som nu finns då respektive kommun har begränsade resurser för mätning.

Verksamheten 2017

Fortsatt arbete med samverkan tillsammans med Tranemo och Ulricehamn. Vissa delar av verksamheten kommer läggas ut på konsult under perioder (exempelvis nybyggnadskartor och inmätningar)

Förhoppningen är att skapa en mer integrerad verksamhet med detaljplanering och bygglovverksamheten för att minska sårbarheten och också ta del av varandras spetskompetenser på ett bra sätt.

Övrigt om Kart- och mätverksamheten

Programvara

Under 2010 uppgraderade kommunen sin programvara för GIS till Geosecma for ArcGis. Kommunen gick i samband med detta även över till nytt koordinat- och höjdsystem (Swereff 99 13 30 samt RH2000). Swereff 99 är ett svenskt koordinatsystem anpassat till europeisk standard med hög noggrannhet och som idag används av i stort sett alla myndigheter. Detta underlättar utbyte av data mellan olika aktörer inom branschen.

Leverantör av programvara är Esri Sverige AB där kommunen har ett supportavtal.

Fört kartproduktion använder verksamheten idag endast Geosecma for ArcGis med tillhörande moduler.

Utrustning

Bra utrustning är en förutsättning för att bedriva en effektiv verksamhet och kunna leverera produkter med hög kvalitet. GIS-avdelningen har idag tillgång till följande utrustning:

Totalstation

Avdelningen köpte 2009 in en ny totalstation, *Leica TCRP 1203+*. Stationen används då hög noggrannhet efterfrågas och kan användas tillsammans med kommunens GPS.

GPS

Avdelningen köpte 2009 in ny RTK-GPS, *Leica RX1250TC*. Verksamheten har eventuellt behov av ytterligare en GPS för datainsamling. Avdelningen kommer 2016 eventuellt att utvärdera Lieca CS255 GNSS som ett alternativ till den nuvarande GPS:en.

Plotter

GIS-avdelningen har tillgång till plotter som köptes 2009/2010. Miljö- och byggavdelningen ansvarar för driften men övriga förvaltningar kan vid behov använda den.

Scanner

GIS-avdelningen har tillgång till A0-scanner som köptes 2009/2010. Miljö- och byggavdelningen ansvarar för driften men övriga förvaltningar kan vid behov använda den.