



SVENLJUNGA  
KOMMUN

# årsredovisning

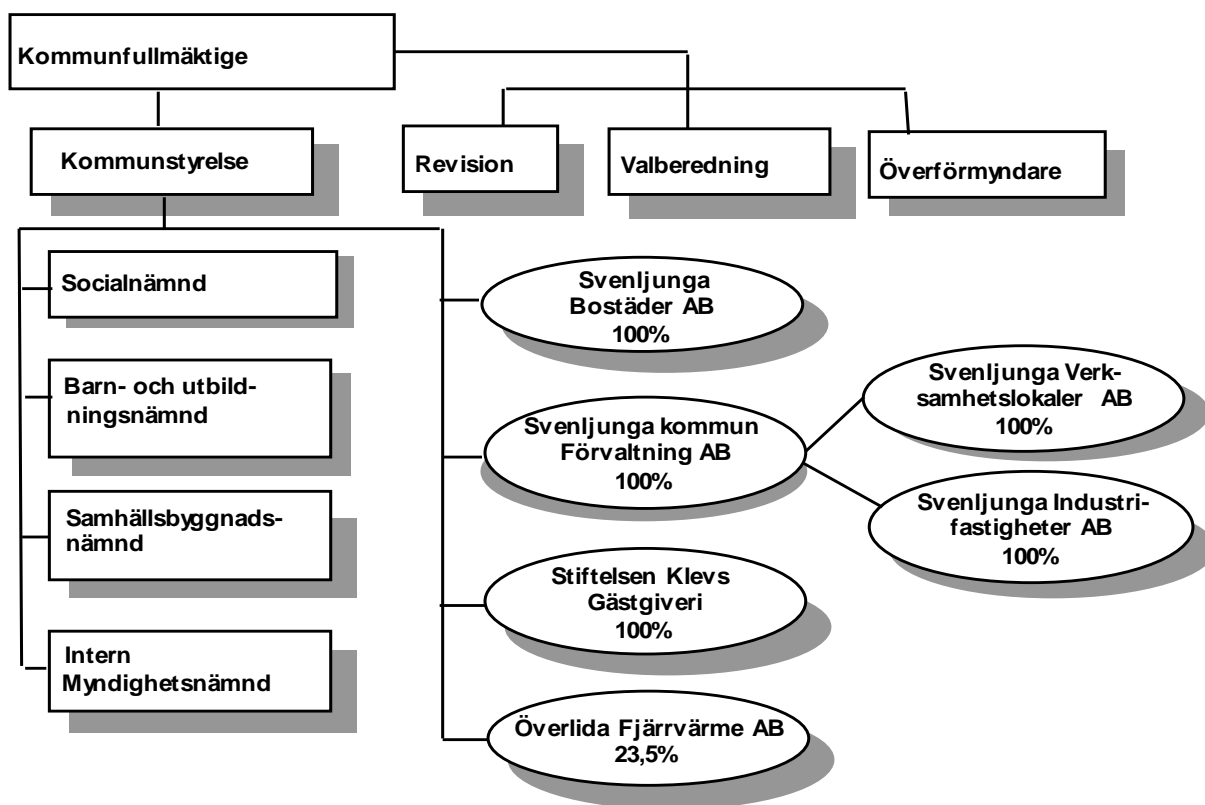
2013



<b>ORGANISATION OCH ÖVERGRIPANDE KOMMENTAR</b> .....	1
SVENLJUNGA KOMMUNS ORGANISATION .....	1
KORTA FAKTA OM SVENLJUNGA KOMMUN .....	2
KOMMUNSTYRELSENS ORDFÖRANDE OM 2013 .....	4
KOMMUNSTYRELSENS VICE ORDFÖRANDE OM 2013.....	5
<b>FÖRVALTNINGSBERÄTTELSE</b> .....	6
UTVECKLINGEN I SVENLJUNGA KOMMUN .....	6
EKONOMISK ÖVERSIKT .....	8
KOMMUNGEMENSAMMA INRIKTNINGAR .....	13
DRIFTREDOVISNING .....	14
ÖVER- OCH UNDERSKOTT.....	17
INVESTERINGSREDOVISNING.....	18
PERSONALREDOVISNING .....	26
ÅRSREDOVISNING FÖR VA-VERKSAMHETEN.....	27
<b>EKONOMISK REDOVISNING</b> .....	30
KOMMUNENS EKONOMISKA UTVECKLING UNDER 5 ÅR.....	30
RESULTATRÄKNING.....	31
BALANSRÄKNING .....	32
KASSAFLÖDESANALYS .....	34
NOTHÄNVISNINGAR KOMMUNEN .....	35
REDOVISNINGSPRINCIPER OCH TILLÄGGSUPPLYSNINGAR .....	41
SVENLJUNGA KOMMUNS BOLAG.....	43
<b>VERKSAMHETSBERÄTTELSE 2013</b> .....	48
KOMMUNSTYRELSEN .....	48
INLEDNING.....	48
RESULTATMÅL .....	48
KVALITETSMÅL .....	50
SERVICEGARANTIER .....	51
ÅRETS VERKSAMHET .....	51
EKONOMISKA KOMMENTARER .....	52
FRAMTID .....	52
BARN- OCH UTBILDNINGSNÄMNDEN .....	54
INLEDNING.....	54
INRIKTNINGAR MED RESULTATMÅL .....	54
KVALITETSMÅL .....	55
ÅRETS VERKSAMHET .....	57
FRAMTID .....	59
SOCIALNÄMNDEN.....	60
INLEDNING.....	60
RESULTATMÅL .....	60
KVALITETSMÅL .....	61
SERVICEGARANTIER .....	61
ÅRETS VERKSAMHET .....	62
EKONOMISKA KOMMENTARER .....	65
FRAMTID .....	66
SAMHÄLLSBYGGNADSNÄMNDEN .....	67
INLEDNING.....	67
RESULTATMÅL .....	67
KVALITETSMÅL .....	68
SERVICEGARANTIER .....	68
ÅRETS VERKSAMHET .....	69
EKONOMISKA KOMMENTARER .....	70
FRAMTID .....	71
KOMMUNENS REVISORER.....	72



## SVENLJUNGA KOMMUNS ORGANISATION



### KOMMUNFULLMÄKTIGE

Ordf: Rune Peterson (c)  
 1: v ordf: Dag Forsström (s)  
 2:e v ordf: Gunnar Lagberg (m)

### Övergripande beskrivning

Kommunfullmäktige har 33 ledamöter och är kommunens högst beslutande organ som fastställer budget och övriga ärenden av större vikt. Under kommunfullmäktige finns en valberedning som förbereder fullmäktiges val.

Under kommunfullmäktige redovisas även valnämnden. Nämnden har fem ledamöter och svarar för genomförande av allmänna val.

### Fullmäktiges ledamöter 20131231:

m	Johan Björkman	fp	Owe Lundin
m	Roger Axelsson	fp	Eva Johansson
m	Gunnar Lagberg	kd	Stig Nilsson
m	Anders Leijonhielm	s	Per Andersson
m	Anneliese Lundin	s	Stefan Carlsson
m	Göran Svensson	s	Gunnel Johansson
m	Britt-Marie Råvik	s	Dag Forsström
c	Eva Johansson	s	Anders Fransson
c	Bertil Johansson	s	Jonas Adelsten-Kristiansen
c	Rune Peterson	s	John Edström
c	Catrin Wolgner	s	Ann-Marie Franzén Molin
c	Petra Ojala	s	Jan Axell
c	Barbro Johansson	s	Klas-Göran Elvin
c	Fredrik Stenbäcken	s	Kerstin Göss Lindh
c	Ann-Louise Karlsson	mp	Johanna Westerlund
c	Lars Hedin	sd	Kjell Persson
		-	Martin Leman

## KORTA FAKTA OM SVENLJUNGA KOMMUN

Kommunfullmäktigevalen 2006/ 2010				Folkmängd 31 december			
<b>2006</b>	<b>Antal röster</b>	<b>%</b>	<b>Antal mandat</b>		<b>2011</b>	<b>2012</b>	<b>2013</b>
Socialdemokraterna	2 050	33,6	13	Män	5 255	5245	5258
Centern	1 635	26,8	11	Kvinnor	5 027	4994	5041
Folkpartiet	394	6,5	3	<b>Totalt</b>	<b>10 282</b>	<b>10239</b>	<b>10299</b>
Moderaterna	1 019	16,7	7	<b>Folkmängd per församling 31 december</b>			
Kristdemokraterna	291	4,8	2		<b>2011</b>	<b>2012</b>	<b>2013</b>
Sjukvårdspartiet	191	3,1	1	Svenljungabygden	4 832	4736	4789
Vänsterpartiet	81	1,3		Holsljunga -			
Miljöpartiet	61	1,0		Mjögback	1617	1627	1630
SPI	91	1,5		Kindaholm	1 537	1546	1543
Övriga partier	109	1,8		Sexdrega, del av*	2 296	2330	2337
Ogiltiga röster	183	3,0		*= Ljushults församl. ligger i Borås kommun			
<b>Totalt</b>	<b>6 105</b>		<b>37</b>	<b>Totalt</b>	<b>10 282</b>	<b>10239</b>	<b>10299</b>
(röstber. 7848, 77,8%)				<b>Medelskattkraft för prel. skatteintäkter</b>			
<b>2010</b>	<b>Antal röster</b>	<b>%</b>	<b>Antal mandat</b>		<b>2012</b>	<b>2013</b>	<b>2014</b>
Socialdemokraterna	2093	32,82	11	Svenljunga	160 601	169 647	171 652
Centern	1646	25,81	9	Riket	184 858	193 793	196 651
Folkpartiet	364	5,71	2	<b>Utdebitering</b>			
Moderaterna	1308	20,51	7		<b>2011</b>	<b>2012</b>	<b>2013</b>
Kristdemokraterna	196	3,07	1	Kommunen	21,70	21,27	22,15
Miljöpartiet	256	4,01	1	Landstinget	10,45	10,88	11,20
Sverigedemokraterna	425	6,66	2	Kyrkan, genomsnitt	1,96	2,00	2,00
Vänsterpartiet	74	1,16	0	<b>Totalt</b>	<b>34,06</b>	<b>34,15</b>	<b>35,35</b>
Övriga partier	16	0,25	0	<b>Sysselsättning per näringsgren 2012</b>			
<b>Giltiga röster</b>	<b>6378</b>	<b>100%</b>		(Nattbefolkning)			
Ogiltiga röster	145	2,23			Antal	%	
<b>Totalt</b>	<b>6523</b>		<b>33</b>	Jord- & skogsbruk	326	6,6	
(röstber. 8137, 80,16%)				Tillverkningsindustri	969	19,6	
<b>Folkmängdens förändringar 31 december</b>				Energi och miljö	28	0,6	
	<b>2011</b>	<b>2012</b>	<b>2013</b>	Byggverksamhet	455	9,2	
Födda	94	97	97	Handel	757	15,3	
Döda	132	119	127	Transport	276	5,6	
Födelsenetto	-38	-22	-30	Hotell, restauranger	74	1,5	
Inflyttning	535	575	695	Information, kommunikation	44	0,9	
Utflyttning	507	594	605	Finansiell verksamhet	96	1,9	
Flyttningsnetto	28	-19	90	Företagstjänster	276	5,6	
Justering	4	-2	0	Utbildning	426	8,6	
Förändring	-6	-43	60	Vård och omsorg	772	15,7	
<b>Folkmängd efter ålder 31 december</b>				Personliga/kulturella tjänster	189	3,8	
År	<b>2011</b>	<b>2012</b>	<b>2013</b>	Offentlig förvaltning m m	162	3,8	
	Antal	Antal	Antal	Ej specificerad verksamhet	82	1,7	
0-6	711	726	742	<b>Totalt</b>	<b>4932</b>	<b>100</b>	
7-12	688	656	653				
13-18	801	757	738				
19-64	5 794	5746	5733				
65-69	771	802	815				
70-	1 517	1552	1618				
<b>Totalt</b>	<b>10 282</b>	<b>10239</b>	<b>10299</b>				

**SVENLJUNGA KOMMUN I ETT SJUHÄRADSPERSPEKTIV**

I detta avsnitt redovisas jämförande statistik ur olika aspekter för kommunerna i Sjuhärad.

**Befolkningsutveckling senaste femårsperioden, procent**

Bollebygd	3,5
Borås	3,3
Ulricehamn	1,6
Vårgårda	0,8
Svenljunga	0,1
Mark	-0,4
Tranemo	-0,6
Herrljunga	-1,0

Källa: SCB

**Skattesats 2013, procent**

Tranemo	20,57
Ulricehamn	21,05
Borås	21,06
Vårgårda	21,21
Mark	21,21
Bollebygd	21,59
Svenljunga	22,15
Herrljunga	22,16

Riksgenomsnitt 20,62

Källa: SCB

**Skattekraft i procent av riksgenomsnitt, 2012**

Bollebygd	101
Borås	95
Tranemo	92
Ulricehamn	92
Mark	91
Vårgårda	90
Herrljunga	90
Svenljunga	87

Källa: SCB

**Svenskt Näringslivs kommunranking 2013**

Vårgårda	14
Herrljunga	28
Borås	59
Ulricehamn	79
Bollebygd	89
Tranemo	107
Mark	165
Svenljunga	176

Källa: Svenskt Näringsliv

**Arbetslöshet, december 2013, procent**

Bollebygd	2,4
Tranemo	2,8
Ulricehamn	2,9
Mark	3,0
Vårgårda	3,1
Herrljunga	3,1
Svenljunga	3,2
Borås	3,7

Riksgenomsnitt 3,6

Källa: AMS

**Allmännyttiga bostadsföretag, hyresnivåer 2013, kr/kvm**

Herrljunga	799
Tranemo	804
Svenljunga	851
Ulricehamn	873
Vårgårda	876
Borås	888
Mark	889
Bollebygd	940

Riksgenomsnitt 964

Källa: SABO

**Förskola, antal inskrivna barn per årsarbetare, 15 okt 2012**

Svenljunga	5,4
Herrljunga	5,5
Tranemo	5,6
Mark	5,6
Bollebygd	5,6
Ulricehamn	5,7
Vårgårda	5,8
Borås	6,0

Riksgenomsnitt 5,3

Källa: Skolverket

**Grundskolan, antal elever per lärare, 15 okt 2012**

Tranemo	10,5
Herrljunga	11,5
Ulricehamn	12,1
Svenljunga	12,4
Vårgårda	12,7
Mark	12,9
Borås	13,0
Bollebygd	13,2

Riksgenomsnitt 12,1

Källa: Skolverket

**Andel (%) elever i åk 9 som är behöriga till yrkesprogrammen, läsåret 12/13**

Bollebygd	94
Vårgårda	92
Herrljunga	90
Svenljunga	90
Mark	89
Borås	87
Tranemo	86
Ulricehamn	81

Riksgenomsnitt 88

Källa: Skolverket

**Andel (%) gymnasieelever som fullföljde utbildningen inom fyra år, exklusive IV - läsåret 12/13**

Bollebygd	90
Tranemo	89
Svenljunga	89
Mark	88
Ulricehamn	87
Borås	86
Herrljunga	86
Vårgårda	80

Riksgenomsnitt 84

Källa: Skolverket

**Andel av 65-w år med omsorg i särskilt boende 2012, procent**

Tranemo	5,4
Borås	4,6
Mark	4,4
Vårgårda	4,3
Svenljunga	4,2
Herrljunga	4,2
Bollebygd	3,7
Ulricehamn	-

Riksgenomsnitt 4,7

Källa: Kolada

**Andel av 65-w år med omsorg i ordinärt boende 2012, procent**

Tranemo	10,0
Borås	9,4
Herrljunga	8,4
Mark	8,3
Vårgårda	8,0
Svenljunga	7,9
Bollebygd	6,4
Ulricehamn	5,8

Riksgenomsnitt 8,5

Källa: Kolada

## KOMMUNSTYRELSENS ORDFÖRANDE OM 2013

### Summering av 2013

När man ser tillbaka på ett helt år, så slås man av hur mycket det hela tiden händer inom en kommun. Till fjolårets händelser kan läggas många milstolpar för bygdens utveckling. För att ta några axplock så vill jag börja med att nämna vår pågående fiberutbyggnad, en satsning som verkligen går från klarhet till klarhet. I maj månad invigdes bredbandet i Roasjö, det område som varit först ut och god förlaga för övriga. Och i oktober var det dags för ett EU-besök när Kent Johansson var här och benämnde Svenljunga Kommun som "ett föredöme" på fiberfronten. Dessutom på bästa sändningstid i SVT!

En annan milstolpe var när vi äntligen fick riva de gamla förfallna byggnaderna på "Skanskatomen" i februari. Och i slutet av september hade vi storfrämmande i form av tre landshövdingar som gemensamt invigde naturreservatet Fegen under pompa och ståt.

Om vi fortsätter på ämnet celebra besök så var även vår näringsminister Annie Lööf här på en snabbvisit och gjorde ett företagsbesök på AromDekor i Lockryd i september.

En annan minnesvärd händelse var vår näringslivsgala i november, som vi anordnade tillsammans med Tranemo kommun och företag. Årets företagare i Svenljunga blev Per Bynander och galan hölls passande nog på motormuseet i Torstorp.

Under 2013 har Svenljunga haft en positiv befolkningsutveckling och ökat med hela 60 invånare och det är förstas något som vi är mycket glada över!

### Ekonomi

Under flera år har kommunen dragits med underskott och obalans i ekonomin och revisionen avstyrkte i juni kommunstyrelsen ansvarsfrihet för föregående år, vilket dock sedan beviljades av Kommunfullmäktige. Kommunstyrelse och kommunfullmäktige har under året tagit flera besparingsbeslut och även ett anställningsstopp från och med september.

Dock har den största prestationen gjorts av vår fantastiska personal när det gäller att hålla nere kostnaderna. Det har varit slitsamt, men den goda kostnadsmedvetenheten har gett önskad effekt. Trots ett prognostiserat underskott på åtskilliga miljoner, lyckades vi göra en nästan osannolik upphämtning under andra halvåret. Med viss eftersläpning visade sig detta även i siffrorna så småningom, och när vi summerar 2013 års bokslut, så visar vi ett litet men mycket glädjande överskott på 1 Mkr. Då är inte hänsyn taget till den pensionsskuld som alla kommuner har till sina anställda och som hanteras på olika sätt. I skrivande stund diskuteras hur vi ska välja att redovisa pensionerna framgent i vår kommun.

### Framtid

Innevarande år 2014, har fått benämningen "supervalåret", och självklart kommer året att präglas av de olika valen. EU-valet är först ut i maj och sedan har vi den stora valdagen 14 september som naturligtvis blir spännande såväl i riksdag, region som kommun.

Självklart är det viktigt att gå och rösta – i alla de fyra valen!

Inom kommunen kommer vi att gå in i en tid av ekonomisk återhämtning och får lägga stor kraft vid budget och ekonomistyrning. Åtta nya förskoleavdelningar tas i bruk under 2014 och vi har förstas stora förhoppningar om att den positiva befolkningsutvecklingen ska fortsätta!

Avslutningsvis vill jag tacka vår fina personal och alla andra som bidragit till 2013 års resultat, såväl med arbetsinsatser som engagemang och framtidstro!



Eva Johansson  
Kommunstyrelsens ordförande

## KOMMUNSTYRELSENS VICE ORDFÖRANDE OM 2013

### 2013 ett turbulent år i Svenljungas historia

- Revisorerna ville inte ge kommunstyrelsen ansvarsfrihet.
- Socialnämndens ekonomi, stora underskott mot budget och stor omsättning av personal.
- Personalomsättningen på ekonomienheten var också oroväckande.
- Och dessutom en splittrad politisk ledning.

### EKONOMI

Trots stora inkomstökningar så når vi endast ett nollresultat, om vi ändrar redovisningsprincip av pensionerna, annars är resultatet minus 13,1 miljoner. Skattehöjningen på 88 öre gav +15 miljoner och försäkringsåterbäringen +9 miljoner. Detta manar till eftertanke, inte till att fira. Och vi har också ett stort återställnings krav av eget kapital. ( Vi har 1,57 kr högre skatt än Tranemo).

### Positivt under året, ett axplock

- Ökad befolkning med 60 st
- Nya dagisavdelningar i Hillared och Sexdrega
- Ombyggnad av Klockaregården
- Rivning av Skanskatomen
- Bredbandsinvigning i Roasjöområdet
- Nya lägenheter byggdes av Svenbo
- Byggstart av väg 27

### Framtid

Vi måste skapa långsiktig stabilitet både vad gäller ekonomi och politik. Valet i höst kommer att visa vad framtiden har, det har vi att förhålla oss till.

Avslutar med ett tack till er alla som trots den politiska nyckfullheten, upprätthåller den dagliga verksamheten.



Stefan Carlsson (s)  
Kommunstyrelsens vice ordförande



## UTVECKLINGEN I SVENLJUNGA KOMMUN

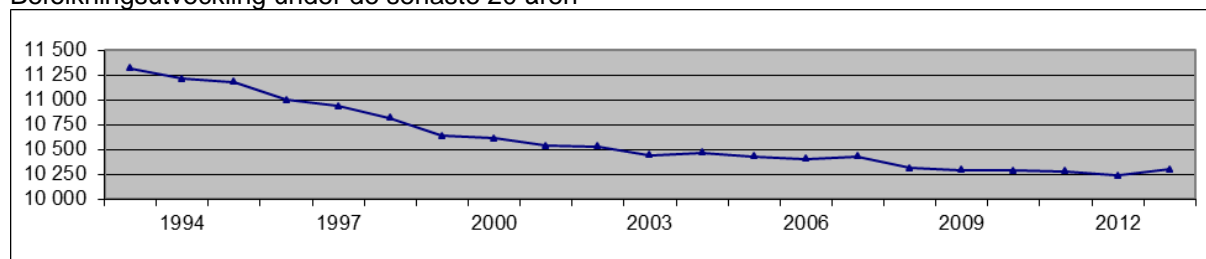
### Folkmängd och demografisk struktur

I Svenljunga, liksom på många andra mindre orter, sker en utflyttning till större städer och högskoleorter. I yngre åldrar flyttar man från Svenljunga för utbildning och arbete och i viss mån flyttar man tillbaka i samband med att man bildar familj.

De äldre bor kvar i högre utsträckning, samtidigt som medellivslängden ökar, vilket innebär att antalet äldre stiger mycket i förhållande till antalet yngre. Det leder till att försörjningsbördan för den yrkesarbetande delen av befolkningen stiger från år till år. 2013 ökade befolkningen i Svenljunga med 60 personer och uppnådde då 10 299 personer.

Födelsenettet har de senaste åren varit negativt och så var det även 2013 med - 30 personer. Inflyttningen till kommunen har varit 90 personer fler än utflyttningen från kommunen, det s.k. flyttningsnettot.

### Befolkningsutveckling under de senaste 20 åren



### Arbetsmarknad 2013

Arbetsmarknaden har under 2013 varit relativt stabil med en trend på färre arbetslösa, flera av våra företag har gjort nyanställningar. Vi ser att framtiden ställer allt högre krav på personer som skall anställas, vi ser också trenden att gruppen som står långt utanför arbetsmarknaden ökar och att den psykiska ohälsan ökar hos denna grupp: Detta är något vi måste hålla lite extra koll på för att kunna möta dessa behov på bästa sätt.

Siffror för hela befolkningen i Svenljunga	2013-12	2012-12	% förändring (1212-1312)
Nyanmälda platser	17	19	-10,5%
Kvarstående platser	7	26	-73,1%
Sökande som har fått arbete	19	22	-13,6%
Kvarstående sökande totalt	562	597	-5,9%
Öppet arbetslösa *Varav utrikes- födda där siffran är 81 st arbetslösa 2013 och 52 st 2012.	199	173	+15,0%

\* Vi ser att den totala arbetslösheten minskar jämfört med 2012 men att siffran på utrikesfödda öppet arbetslösa ökar. Vi ser att ungdomsarbetslösheten är i princip oförändrad, lite märkligt med tanke på den positiva konjunktur som råder på arbetsmarknaden. I samband med konjunktursvängningar är det främst ungdomar och utrikes födda som brukar drabbas hårdast och först. Svenljunga har länge varit förskonat med låga arbetslöshetssiffror, en trend som håller i sig men vi ser orosmolnet med de ungdomar som utgör mörkertalet. Dialog förs med Arbetsförmedlingen och socialförvaltningen för att hitta dessa personer. Vi vill i samverkan med andra organisationer hitta lokalt anpassade lösningar allt i en förhoppning att proaktivt kunna få ut personer i egen försörjning.

## FÖRVALTNINGSBERÄTTELSE

Se tabellen nedan för fler siffror kring arbetslösheten bland ungdomar.

<b>Siffror för ungdomar i (18-24 år) Svenljunga</b>	<b>2013-12</b>	<b>2012-12</b>	<b>% förändring (1212-1312)</b>
<i>Kvarstående sökande totalt</i>	115	123	-6,5%
<i>Öppet arbetslösa</i>	31	32	-3,1%
<i>- därav långtidsarbetslösa</i>	8	8	0,0%

Öppet arbetslösa och sökande i program med aktivitetsstöd, andel av den registerbaserade arbetskraften 16-64 år. Symbolen  $\Delta$  avser förändring i procentenheter i jämförelse med motsvarande period föregående år.

	Öppet arbetslösa %	$\Delta$	Program med aktivitetsstöd %	$\Delta$
Riket	4,6	-0,1%	4,0	-0,0%
Västra Götalands län	4,4	-0,1%	3,9	-0,1%
Svenljunga	4,0	0,5%	2,1	-0,6%

Öppet arbetslösa och sökande i program med aktivitetsstöd, andel av den registerbaserade arbetskraften 18-24 år. Symbolen  $\Delta$  avser förändring i procentenheter i jämförelse med motsvarande period föregående år.

	Öppet arbetslösa %	$\Delta$	Program med aktivitetsstöd %	$\Delta$
Riket	6,4	-0,7%	10,8	-0,6
Västra Götalands län	6,4	-0,9%	9,3	-1,0
Svenljunga	5,3	-0,3%	7,7	-0,2

## EKONOMISK ÖVERSIKT

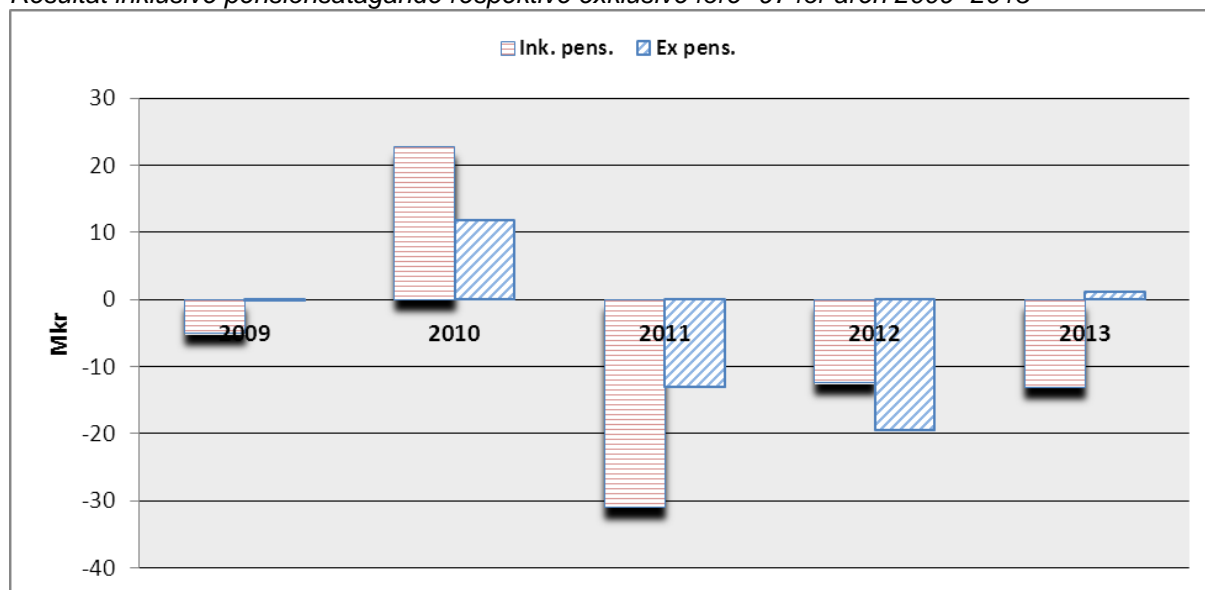
### Årets resultat

Kommunen redovisar 2013 ett resultat om plus 1,1 Mkr enligt god redovisningsred (d.v.s. exklusive uppbokning av teoretiskt beräknad pensionsskuld upplupen före 97-12-31 och minus 13,1 mkr inklusive).

I resultat ingår jämförelsestörande poster med 7,2 mkr. AFA Försäkring återbetalade 9,1 mkr av inbetalda försäkringspremier för avtalsförsäkringar tidigare år och kommunen har sålt fastigheter som har gett 0,2 mkr i reavinst. Omräkningen av pensionsskulden intjänad efter 1998-01-01 beroende på sänkning av diskonteringsräntan (enligt RIPS) har klassificerats som jämförelsestörande post om 2,2 mkr.

Resultatet exklusive jämförelsestörande poster är -6,1 mkr. Fullmäktiges finansiella mål för resultatet för år 2013 är 5 mkr och resultatet är alltså 11,1 mkr lägre än målet.

*Resultat inklusive pensionsåtagande respektive exklusive före -97 för åren 2009- 2013*



Diagrammet visar att det senast var år 2010 som kommunen hade positivt resultat.

Ursprunglig nettobudget 2013 var plus 7,4 mkr. Under året delades tilläggsanslag ut med 16,3 mkr. Nettobudget efter tilläggsanslag slutar på minus 8,9 mkr.

Verksamheternas totala förbrukning jämfört med budget är +10,0 mkr.

Resultaten är nu jämförbara med flertalet (fler än 270 stycken av 290 stycken) andra kommuner eftersom Svenljunga kommun fr.o.m. 2013 redovisar enligt lagstiftning och god redovisningsred. Hur skillnaden i redovisning av pensionsåtagandet påverkat resultatet visas i diagrammet ovan.

### Skatteintäkter

Skatteintäkterna blev 6,2 mkr lägre än vad som budgeterats.

### Finansnettot

Finansnettot är 2,2 mkr lägre än budgeterat beroende på sänkningen av diskonteringsräntan på pensionsskuld intjänad efter 1998-01-01 enligt nya riktlinjer (RIPS) från maj 2013.

### Långfristiga skulder

Under 2013 tog kommunen ett långfristigt lån av Kommuninvest på 100 mkr och checkkrediten reglerades med detta.

De 7,2 mkr som, utöver lånet, finns upptagna under långfristiga skulder avser anslutningsavgifter för VA. Dessa periodiseras över 40 år för att matcha kostnaden för avskrivningar av genomförda investeringar i VA-verksamheten. "Skulden" kan betraktas som förskottbetalningar från fastighetsägarna.

**Pensionskostnader**

Sveriges kommuner betalar en premie på 4,5 % av lönen till en förmedlingscentral (Pensionsvalet eller Valcentralen) för alla anställda för hela årslönen. För anställda med löner överstigande 7,5 inkomstbasbelopp intjänas även en förmånsbestämd ålderspension. Till denna del är kommunerna inte tvingade att betala in premier, utan den delen av årets intjänade pensioner belastar istället driften som en ökning av avsättning till pensioner. I Svenljunga, liksom flertalet kommuner i Sverige, används pengarna som s.k. återlånade medel för att finansiera investeringar i skolor, vård- och omsorgsboenden, etc. Undantaget från detta är delar av KLG-gruppen i kommunen som har en försäkringslösning. Under 2013 betalades 1,1 mkr i pensionspremier och löneskatt för denna grupp.

I not 10 redovisas pensionsåtagandet i två delar, pensionsrättigheter intjänade t.o.m. 1997-12-31 och pensionsrättigheter intjänade därefter. Anledningen till uppdelningen är att kollektivavtalet för tjänstepensioner från 1998 förändrades drastiskt från att ha varit helt förmånsbestämt till att den större delen av pensionsrättigheterna idag betalas ut till anställda i form av premier som den enskilde sen placerar. I samma not redovisas också nuvarande aktualiseringsgrad om 85%. Det innebär att 15% av kommunens nuvarande eller f.d. medarbetares pensionsrättighet ännu inte är fastställd utan schablonberäknad.

I redovisningen av ansvarsförbindelserna specificeras också kommunens utfästelser till nuvarande två kommunalråd. Eftersom det inte är känt när deras tjänstgöring avslutas, (eller om det sker innan de fyller 65 år), är de ännu inte bokförda som en kostnad. Visstidspensionen för förtroendevalda är dessutom samordningspliktig vilket innebär att den minskar om den enskilde har en inkomst efter avslutad anställning i kommunen. Avtalet som reglerar förtroendevaldas pensionsvillkor är ett s.k. normalavtal som Sveriges Kommuner och Landsting, (SKL), tagit fram.

Pensionsåtagandet är besvärligt att prognostisera av flera olika anledningar. Svenljunga, liksom övriga kommuner, använder externa leverantörer som beräknar framtida pensionskostnader enligt RIPS, (Riktlinjer för beräkning av pensionskund). Svenljunga kommun anlitar KPA Pension.

**Pensionsförpliktelser och pensionsmedelsförvaltning**

(mkr)	2012-12-31	2013-12-31
1. Pensionsåtagande inkl löneskatt intjänad t o m 1997	226,5	240,7
2. Avsättning pensionsskuld inkl löneskatt intjänad fr o m 1998	20,3	24,2
3. Avsättning pensioner förtroendevalda	2,6	3,5
Summa pensionsförpliktelser	249,4	268,4
Finansiella placeringar	0,0	0,0
Återlånade medel	249,4	268,4

**Avsättningar avseende sluttäckningskostnader för deponier**

Svenljunga kommun har avsatt medel för framtida utgifter avseende sluttäckning av två deponier som har kommunen som huvudman. Änglarp deponi som delfinansieras av Tranemo kommun och Moga deponi som fram till december 2008 förväntats delfinansieras av Elmo Leather. Efter företagets konkurs kommer sluttäckningen i sin helhet att finansieras av kommunen.

***Avsättningar och långfristig fordran avseende deponier 2013-12-31***

	Andel %	Andel mkr
Svenljunga kommuns del av Änglarp deponi	57%	1,4
Tranemo kommuns del av Änglarp deponi	43%	1,0
<b>Summa avsättning Änglarp deponi</b>	<b>100%</b>	<b>2,4</b>
Svenljunga kommuns del av Moga deponi	100%	10,2
<b>Summa avsättning Moga deponi</b>	<b>100%</b>	<b>10,2</b>

Under 2013 har sluttäckningsåtgärder om 12,3 mkr utförts avseende Änglarp deponi och 0,4 mkr avseende Moga. Sluttäckningen av Änglarp deponi pågår. Sluttäckningen av Moga deponi är slutförd.

Den relativt stora avsättning som finns kvar avseende Moga, (och som även kommer att finnas kvar avseende Änglarp), beror på behovet av att hantera lakvatten och genomföra kontrollåtgärder under många år efter sluttäckningen.

Avsättningen innebär att kostnaden är bokförd och kommande åtgärder endast påverkar likviditeten. Att kostnaden är bokförd i sin helhet beror på att det ej finns någon ekonomisk nytta av deponierna längre då inget avfall deponeras och intäkter genereras utan enbart sluttäckningsåtgärder genomförs.

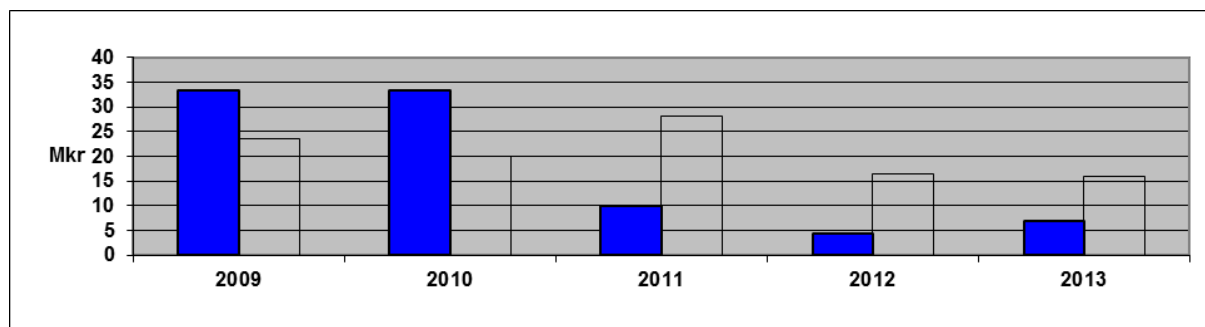
### Investeringar

2013 års nettoinvesteringar uppgår till 22,8 mkr varav den skattefinansierade verksamheten utgör 6,8 mkr. Tillsammans med Svenljunga Verksamhetslokalers investeringar ger det 21,6 mkr.

Investeringar inom de avgiftsfinansierade verksamheterna, (VA, renhållning och exploatering), uppgick till totalt 16,0 mkr. Dessa investeringar belastar inte kommunens resultaträkning fullt ut då verksamheterna i hög grad förväntas avgiftsfinansieras. Detta förutsätter att kommunen även i framtiden för-  
mår höja avgifterna så att kostnaderna täcks och tomtpriserna inte understiger anskaffningsvärdet.

Dessutom har investeringar på 14,8 mkr utförts av Svenljunga Verksamhetslokaler AB på uppdrag av Svenljunga kommun. Dessa investeringar kommer att belasta den skattefinansierade verksamheten i form av ökade lokalhyror.

#### Kommunens investeringsvolym 2009-2013

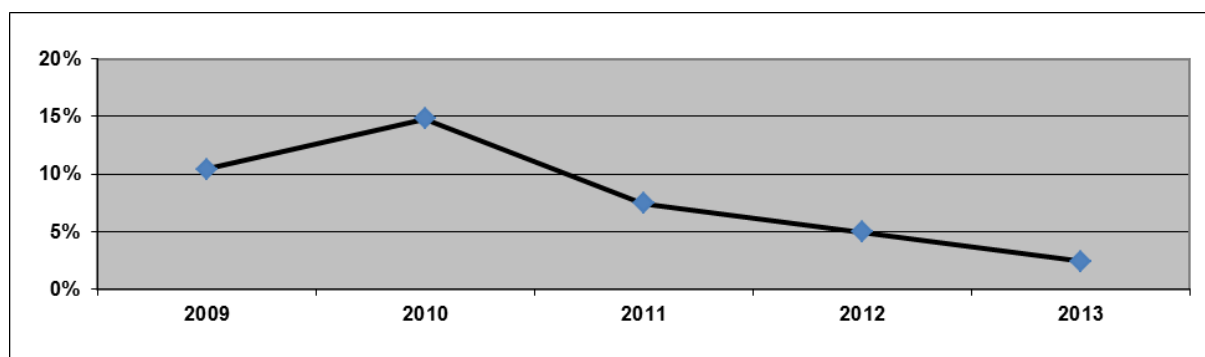


Kommunens investeringsvolym redovisas i diagrammet uppdelat mellan investeringar inom den skattefinansierade verksamheten, (färgade staplar), och de avgiftsfinansierade verksamheterna.

### Soliditet

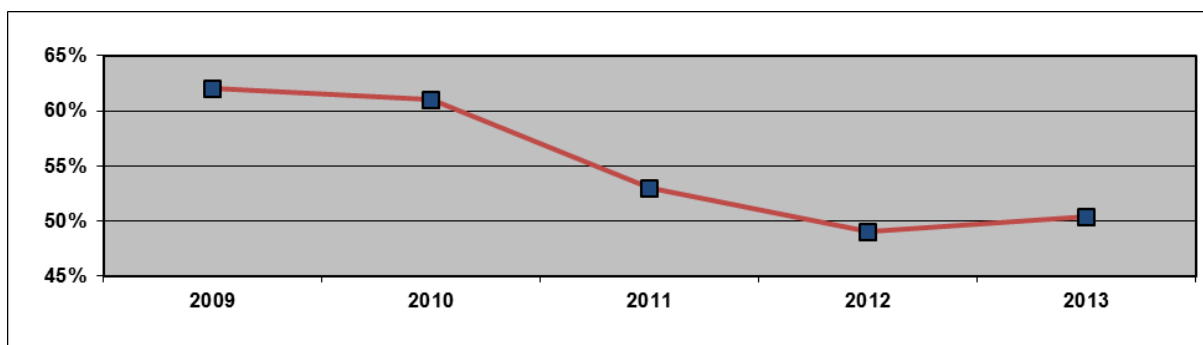
Soliditet anger andelen egenfinansierade tillgångar, (eget kapital/summa tillgångar). Nyckeltalet visar vilket ekonomiskt handlingsutrymme kommunen har eller, förenklat, kommunens "förmögenhet".

#### Soliditet 2009-2013 inklusive pensionsåtaganden t o m -97



Soliditeten inklusive pensionsåtagande t.o.m. -97 blir 2,4% under 2013, en försämring jämfört med 2012 då värdet var 4,9%. Medelvärdet för Sveriges kommuner vid beräkning av soliditet inklusive ansvarsförbindelsen 2012 var 3%.

## Soliditet 2009-2013 exklusive pensionsåtaganden t o m -97



Soliditeten exklusive pensionsåtagande t o m -97 blir 50% under 2013, jämfört med 49% under 2012, då den tidigare gjorda avsättningen återförs till det egna kapitalet. Se Ekonomisk utveckling under 5 år, sida 30.

**Utvärdering finansiella mål**

Kommunallagen anger att kommuner skall besluta om finansiella mål som har betydelse för god ekonomisk hushållning. Svenljunga kommun har två finansiella mål som har fastställts av kommunfullmäktige. Ett som styr resultatnivån och således begränsar konsumtionsutrymmet det enskilda året och ett som styr investeringsutgifter och på så sätt begränsar kapitalbindningen i anläggningar och inventarier.

*Finansiellt mål avseende den årliga resultatnivån*

(mkr)	2008	2009	2010	2011	2012	2013
Enligt resultaträkning	-24,9	-5,1	22,8	-31,0	-12,5	1,1
Varav jämförelsestörande poster	0,9	0,0	10,8	-14,0	9,6	7,2
Resultat att utvärdera	-25,8	-5,1	12,0	-17,0	-22,1	-6,1
Krav enligt målformulering	2,6	-0,2	2,0	2,0	-9,0	5,0
Skillnad	-28,4	-4,9	10,0	-19,0	-13,1	-11,1

Resultatmålet för Svenljunga kommun innebär inflationsskydd av det egna kapitalet. Principen som ligger till grund för målet är att den förmögenhet som skapats av tidigare generationer inte skall urholkas och att varje generation betalar för sin konsumtion. För 2010 och 2011 var resultatmålet lägst 2 mkr. För 2012 är målet tillfälligt sänkt till minus 9 mkr för att ge organisationen tid att sänka kostnaderna på ett strukturerat sätt och för 2013 är målet höjt till 5 mkr.

Resultatet 2013 exklusive jämförelsestörande poster om 7,2 mkr understiger resultatmålet 2013 med 11,1 mkr.

*Finansiellt mål avseende investeringar*

(mkr)	2008	2009	2010	2011	2012	2013
Investeringsutfall (-)	12,8	31,4	33,2	54,4	19,0	21,6
Utfall avskrivningar (+)	12,9	12,4	14,0	17,3	14,1	14,7
Justering för inflation (+)	0,4	0,0	0,2	0,5	0,0	0
Resultat (+)	-25,8	-5,1	22,8	-17,0	-12,5	1,1
Årligt investeringsresultat	-25,3	-24,1	3,8	-53,6	-17,4	-5,8
Akkumulerat saldo avseende investeringsmålet:	-12,3	-36,5	-32,6	-86,2	-103,6	-109,4

## FÖRVALTNINGSBERÄTTELSE

---

Målet avseende investeringar för Svenljunga kommun innebär att investeringsutgifter inom den skattefinansierade verksamheten inte skall överstiga summan av avskrivningar inom den skattefinansierade verksamheten plus årets resultat. Målet innebär att kommunens likviditet (betalningsförmåga) inte ska försämrats på grund av att kapital binds i anläggningar och inventarier i de skattefinansierade verksamheterna. Finansieringsresultatet 2013 understiger målet med 5,8 mkr p.g.a. stor investeringsvolym. Det ackumulerade negativa saldot uppgår till 109,4 mkr.

Investeringar och avskrivningar i Svenljunga Verksamhetslokaler AB har räknats med eftersom det är skattefinansierad verksamhet (6,8 mkr +14,8 mkr = 21,6 mkr).

### Balanskravsutredning 2013

mkr

Årets resultat enligt resultaträkningen	1,1
reavinster	-0,2
<b>Årets balanskravsresultat</b>	<b>0,9</b>
balanskravsunderskott från tidigare år	-35,3
<b>Balanskravsresultat att återställa</b>	<b>-34,4</b>

Sveriges kommuner är fr.o.m. år 2000 enligt lag tvingade att budgetera och åstadkomma ett positivt resultat.

Reavinster från försäljning av fastigheter skall avräknas vid utvärdering av balanskravet och detta innebär att kommunen 2013 redovisar ett positivt resultat om 0,9 mkr. Balanskravet är således uppfyllt under det enskilda året. Från tidigare år finns ett underskott om 35,3 mkr som också ska återställas, vilket innebär att sammanlagt balanskravsresultat att återställa är 34,4 mkr.

Enligt kommunallagen skall ett negativt resultat regleras genom att det egna kapitalet återställs under de närmaste tre åren och kommunfullmäktige skall anta en åtgärdsplan för hur återställandet skall ske.

I kommunens "Verksamhetsplan 2014-2016" finns en framtidsplan med ett prognostiserat resultat sammanlagt 44,6 mkr för de tre åren, som innebär att balanskravet planeras vara återställt efter 2016.

### Koncernen

Förutom kommunen består "koncernen" av helägda AB Svenljunga Bostäder och Svenljunga Förvaltning AB. Det sistnämnda bolaget äger i sin tur Svenljunga Verksamhetslokaler AB och Svenljunga Industrifastigheter AB och bildar således en s.k. äkta koncern. Utöver dessa bolag har Svenljunga kommun intressen i Stiftelsen Klevs Gästgiveri och Överlida Fjärrvärme AB. Se mer information under rubriken Svenljunga kommuns dotterbolag.

AB Svenljunga Bostäder har under senare år visat positiva resultat, och 2013 blev resultatet 436 tkr. Vakansgraden har sänkts och lägenhetsbeståndet har ökat och den tidigare negativa trenden med stora underskott har brutits.

Under 2010 bolagiserades kommunens lokalförsörjning genom att Svenljunga Verksamhetslokaler bildades. Bolagets enda syfte är att bygga och förvalta kommunens bestånd av verksamhetslokaler. Samtidigt bildades Svenljunga Industrifastigheter vars syfte är att bygga och hyra ut industrihotell. Svenljunga Verksamhetslokaler visar 2013 ett positivt resultat om 347 tkr och Svenljunga Industrifastigheter redovisar ett noll-resultat.

### Framtiden

Svenljunga kommun står inför utmaningen att få balans i ekonomin tidigare års underskott. Under 2011, 2012 och 2013 har inte de finansiella målen uppnåtts och kommunallagens balanskrav är inte uppfyllt.

Budgeten för 2014 är lagd med ett budgeterat resultat om 9,4 mkr inklusive ett budgeterat minskat fullfonderingspensionsåtagande om 5,0 mkr. (Pensionsantagandet exkluderat är budgeterat resultat 4,4 mkr). Tilläggsanslag under januari 2014 har givits till socialnämnden med 8,0 mkr och förväntade

ombudgeteringar för bredbandssatsning med 1,9 mkr ger en nytt budgeterat resultat om -0,5 mkr (9,4-9,9mkr).

Ett nytt skatteutjämningsystem ger betydligt ökade intäkter till kommunen gör att prognosen för skatteintäkterna är 8,7 mkr högre än budget. Då det allmänna ränteläget sjunkit förväntas lägre ränteersättning från VA-kollektivet och andra prognostiserade pensionskostnader är månadsrapporten för februari 2014 ett prognostiserat resultat på årsbasis +3,8 mkr d.v.s. 4,3 mkr (-0,5+4,3=3,8mkr) bättre än budget.

På flera viktiga chefstjänster och handläggare sker nu rekrytering och trots ökade skatteintäkter kommer de kommande åren innebära risker för verksamhetsmässiga och ekonomiska bakslag.

## KOMMUNGEMENSAMMA INRIKTNINGAR

Inriktningarna nedan är riktade till en, flera eller alla nämnder och är en möjlighet för kommunfullmäktige att styra verksamhetens innehåll samtidigt som resurser tilldelas.

Inriktningarna nedan är riktade till alla nämnder som gemensamt svarar för att resultatmålen uppfylls. Grundläggande inriktningar beskriver hållbar utveckling ur tre olika perspektiv som skall styra och genomsyra allt arbete i kommunen. Nämnderna har satt resultatmål kopplade till de grundläggande inriktningarna och redovisar måluppfyllelsen i sina verksamhetsberättelser.

### Grundläggande inriktningar

- Öka befolkningmängden
- Öka antalet bostäder och/eller möjligheter till boende
- Prioritera förebyggande insatser för barn och unga i syfte att förhindra framtida lidande



## DRIFTREDOVISNING

inkl interna poster

Nämnd (mkr)	Not	Utfall 2011	Utfall 2012	Utfall 2013	Budget 2013	Avvikelse 2013
Kommunstyrelsen		-52,6	-45,4	-44,4	-51,4	7,0
Barn- & utbildningsnämnden		-206,9	-214,9	-213,6	-217,2	3,6
Socialnämnden		-200,8	-209,3	-215,2	-214,2	-1,0
Samhällsbyggnadsnämnden		-33,5	-33,5	-32,2	-32,7	0,5
Gem. intäkter/kostnader		-35,2	-8,3	-14,9	-25,2	10,3
Intern debiterad ränta		6,0	4,6	4,3	6,3	-2,0
Avskrivningar		0,0	0,0	0,0	0,0	0,0
<b>Verksamhetens nettokostnader</b>		<b>-523,0</b>	<b>-507,0</b>	<b>-516,0</b>	<b>-534,4</b>	<b>18,6</b>
Skatteintäkter	5	489,8	491,7	516,0	522,2	-6,2
Finansnetto	6	2,2	2,8	1,1	3,3	-2,2
<b>Resultat före extraordinära poster</b>		<b>-31,0</b>	<b>-12,5</b>	<b>1,1</b>	<b>-8,9</b>	<b>10,0</b>
Extraordinära poster						
<b>Årets resultat</b>		<b>-31,0</b>	<b>-12,5</b>	<b>1,1</b>	<b>-8,9</b>	<b>10,0</b>
Varav jämförelsestörande poster	15	14,0	-9,6	7,2		
Resultat exklusive jämförelsestörande post		-17,0	-22,1	-6,1		
<b>Specifikation gemensamma intäkter och kostnader</b>						
(mkr)		Utfall 2011	Utfall 2012	Utfall 2013	Budget 2013	Avvikelse 2013
Pensionsavs. t.o.m. 1997 *		-17,6	6,1	0,0	1,6	-1,6
Utbetalda pensioner		-10,5	-11,6	-11,9	-11,0	-0,9
Årets nya pensioner		-20,2	-15,0	-17,5	-15,0	-2,5
Återföring sociala avgifter		17,8	17,1	17,9	18,6	-0,7
<b>Delsumma gemensamt</b>		<b>-30,5</b>	<b>-3,4</b>	<b>-11,5</b>	<b>-5,8</b>	<b>-5,7</b>
Reavinst försäljning av fastighet	15	4,5	0,1	0,2	0,0	0,2
Ägartillskott bolag		-5,7	-5,2	0,0	0,0	0,0
Lokalkostnader		-2,6	-9,9	-12,6	-19,3	6,6
Återbetalning AFA Försäkring	15		9,5	9,1	0,0	9,1
Övrigt gemensamt		-0,9	0,5	-0,1	-0,1	0,0
<b>Summa gemensamt</b>		<b>-35,2</b>	<b>-8,3</b>	<b>-14,9</b>	<b>-25,2</b>	<b>10,3</b>

\* = om fullfonderingsmodellen använts även för 2013 skulle utfallet för 2013 varit -14,2 mkr. Omvänt skulle utfallet för 2011 och 2012 varit noll om blandmodellen använts.

FÖRVALTNINGSBERÄTTELSE

(mkr)	Ursprunglig budget	Budget-reglering	Total budget
Kommunstyrelsen	-51,4	0,0	-51,4
Barn- och utbildningsnämnden	-217,3	0,0	-217,3
Socialnämnden	-198,5	-15,7	-214,2
Samhällsbyggnadsnämnden	-32,1	-0,6	-32,7
Gemensamma intäkter/kostnader	-25,2	0,0	-25,2
Intern debiterad ränta	6,3	0,0	6,3
Avskrivningar	0,0	0,0	0,0
<b>Verksamhetens nettokostnad</b>	<b>-518,1</b>	<b>-16,3</b>	<b>-534,4</b>
Skattintäkter	522,2		522,2
Finansnetto	3,3		3,3
<b>Resultat</b>	<b>7,4</b>	<b>-16,3</b>	<b>-8,9</b>

**Specifikation nettobudget 2013**

KF § 9-130211	-2,5	Gem: Tilläggshyra ombyggnad Klockaregården
KF §10 -130211	-0,7	Gem: Tilläggshyra ombyggnad hissar Klockaregården och Lysjölid
KF §35 -130408	2,0	Gem: Senareläggning ombyggnad Kulturskolan
KF §36 -130408	-0,2	Gem: Tilläggshyra akut reparation Överlida skola
KF §37 -130408	-0,2	Gem: Tilläggshyra akut reparation Hillareds idrottshall
KF §40 -130408	-0,3	Gem: Tilläggshyra ombyggnad Hedegatan
KF §41 -130408	-0,5	Gem: Tilläggshyra flytt och iordningsställande paviljong Moga
KF §42 -130408	-0,5	BUN: Ramjustering lönerrevision 2012
KF §42 -130408	0,3	SN: Ramjustering lönerrevision 2012
KF §42 -130408	0,1	SBN: Ramjustering lönerrevision 2012
KF §42 -130408	0,1	KS: Ramjustering lönerrevision 2012
KF §70 -130506	-0,3	Gem: Tilläggshyra akut reparation av dränering Mogaskolans A-byggnad
KF §114 -130603	0,5	KS: Minskning budgetram
KF §114 -130603	2,2	BUN: Minskning budgetram
KF §114 -130603	0,3	SBN: Minskning budgetram
KF §114 -130603	-0,1	SN: Statsbidrag "Stärkt stöd för barn och unga"
KF §114 -130603	-0,3	SN: Budgetreglering avseende högre lönekostnad 2013 beroende på åtgärder efter arbetsvärdering.

FÖRVALTNINGSBERÄTTELSE

---

**Specifikation nettobudget 2013 (forts)**

KF §114 -130603	0,1	SN: Budgetreglering avseende ny kostdebiteringsmodell
KF §114 -130603	-0,1	SN: Budgetreglering ökade hyreskostnader
KF §114 -130603	0,0	BUN: Statsbidrag "Nationella prov KOMVUX"
KF §114 -130603	-0,2	BUN: Budgetreglering avseende högre lönekostnad 2013 beroende på åtgärder efter arbetsvärdering.
KF §114 -130603	-1,4	BUN: Budgetreglering avseende ny kostdebiteringsmodell
KF §114 -130603	-0,1	BUN: Budgetreglering ökade hyreskostnader
KF §114 -130603	-0,8	SBN: Budgetreglering ökade hyreskostnader
KF §114 -130603	0,0	KS: Statsbidrag "Utökad målgrupp för SO för nyanlända utanför flyktingmottagandet"
KF §114 -130603	-0,2	KS: Budgetreglering ökade hyreskostnader
KF §114 -130603	-0,1	KS: Budgetreglering avseende outhyrda kontorsrum
KF §114 -130603	0,5	Gem: Kreditering avseende högre lönekostnad 2013 beroende på åtgärder efter arbetsvärdering.
KF §114 -130603	1,3	Gem: Kreditering avseende ny kostdebiteringsmodell
KF §114 -130603	1,3	Gem: Kreditering ökade hyreskostnader
KF §114 -130603	0,1	Gem: Kreditering outhyrda kontorsrum
KF §115 -130603	-13,5	SN: Tilläggsanslag
KF §118 -130603	-0,5	Gem: Tilläggshyra akut reparation Överlida idrottshall
KF §126 -130617	-0,3	KS: Tilläggsanslag för avslutning projekt förbättra hemsidan samt fortsatt arbete med bredbandsutbyggnad
KF §141 -130902	-0,2	Gem: Tilläggshyra rivning Boråsvägen 5B
KF §182 -131111	-2,1	SN: Tilläggsanslag äldreomsorg
KF §182 -131111	-0,1	SBN: Tilläggsanslag kapitalkostnader markkostnader och gata
KF §182 -131111	0,1	SN: Tilläggsanslag äldreomsorg
<b>Summa</b>	<b>-16,3</b>	

**ÖVER- OCH UNDERSKOTT**

<b>Verksamhet (tkr)</b>	<b>Ingående balans</b>	<b>Förändring 2013</b>	<b>Utgående balans</b>
Kostförsörjning	-71	87	16
<b>Summa</b>	<b>-71</b>	<b>87</b>	<b>16</b>

**Specifikation av förändring****Kostförsörjning**

Budgetavvikelse enligt driftsredovisning

87

Förändring 2013

87

## INVESTERINGSREDOVISNING

	Budget	Kvarstående	Tilläggs-	Total	
	2013	medel	anslag	budget	Utfall
(Tkr)	KF 120618	KF 130506	2013	2013	20131231
Kommunstyrelsen	-2 000	-1 000	111	-2 889	-59
Barn- och utbildningsnämnden	-1 000	-1 103	0	-2 103	-319
Socialnämnden	-3 100	-2 655	-500	-6 255	-3 431
Samhällsbyggnadsnämnden	-30 000	-11 895	-111	-42 006	-8 585
Exploatering	-500	-51 174	-3 360	-55 034	-10 394
<b>TOTALT</b>	<b>-36 600</b>	<b>-67 827</b>	<b>-3 860</b>	<b>-108 287</b>	<b>-22 787</b>
I bolaget på uppdrag av Svenljunga kommun				-26 486	-14 811
<b>S:A KOMMUNEN O SVENLJUNGA VERKS.LOKALER AB</b>				<b>-134 773</b>	<b>-37 598</b>

### Kommentarer avvikelser investeringar 2013

#### **BARN- OCH UTBILDNINGSNÄMNDEN: Inventarier och datorer:**

Återhållsamhet samt återanvändning av material har möjliggjort att investeringsmedel flyttas fram till nästkommande år för att under år 2014 utrusta åtta nybyggda förskoleavdelningar och kulturskolan med inventarier och annan utrustning tex. data.

#### **SOCIALNÄMNDEN: Datorer, larm och inventarier:**

Utbyte och uppgradering av trygghetslarm pågår med ett överskridande av budget. Även nyinvestering av korttidsverkssamheten på Klockaregården överskred budget. Genom allmän återhållsamhet inom investeringarna för nya inventarier och inredningar samt att projektet för införande av ett nytt planeringssystem inte färdigställdes under 2013 utan fortsätter under 2014 och 2015, inhämtades underskottet under 2013.

#### **SAMHÄLLSBYGGNADSNÄMNDEN**

##### **Renovering allmänna ytor:**

Tillgänglighetsanpassning och renovering av lekplatser och av torget, samt parkplantering på torget fanns med i planeringen för 2013, men kommer att utföras under 2014.

##### **Gång- och cykelleder:**

Gc-led Överlida-Mjölback: Arbetet beräknas färdigställt 2015.

Gc-led Mårdaklev: Arbetet påbörjat och beräknas färdigställt 2015.

Gc-led Brogatan: Arbetet påbörjat och beräknas färdigställt 2015.

##### **Ombyggnad förråd:**

Beräknas påbörjas under 2014 och färdigställas under 2015.

##### **Ledningssanering:**

Gatuenheten har saknat chef som kunnat planera och styra gatuenhetens arbeten. För att inte låta personalen stå utan arbete har arbetsinsatserna styrts om till VA-enheten, där stort behov av ledningssanering föreligger.

#### **SVENLJUNGA VERKSAMHETSLOKALER AB**

##### **Utemiljö skolgård Moga**

Konkurrens vid upphandling har gett priser billigare än kalkyl.

##### **Brandskyddsåtgärder äldre- och gruppboende**

Prognosen bygger på kostnader vid upphandling av tidigare i projektet ingående objekt.

##### **Ny förskola Hillared**

Projektet har fördrats främst genom att i ny detaljplan krävs ny infart med vändplats och parkering till förskolan, dessutom har markradon uppmätts vilket fördrar projektet då radonskyddat utförande krävs. Hyresprognos är 0,66 milj.

FÖRVALTNINGSBERÄTTELSE

Färdigställda objekt (Tkr)	Ack. Total budget	Ack. Totalt utfall	Total prognos	Avvikelse
Kommunstyrelsen	-2 889	-59	-1 500	1 389
Barn- och utbildningsnämnden	-1 700	-661	-1 700	0
Socialnämnden	-2 841	-2 576	-3 015	-174
Samhällsbyggnadsnämnden	-11 776	-10 013	-11 776	0
Exploatering	0	0	0	0
<b>TOTALT</b>	<b>-19 206</b>	<b>-13 309</b>	<b>-17 991</b>	<b>1 215</b>
I bolaget på uppdrag av Svenljunga kommun	-30 412	-19 226	-49 076	-18 664
<b>S:A FÄRDIGSTÄLLDA OBJEKT</b>	<b>-49 618</b>	<b>-32 535</b>	<b>-67 067</b>	<b>-17 449</b>

Pågående objekt				
Kommunstyrelsen	0	0	0	0
Barn- och utbildningsnämnden	-2 100	-1 354	-2 100	0
Socialnämnden	-3 985	-1 425	-4 317	-332
Samhällsbyggnadsnämnden	-35 277	-5 554	-35 277	0
Exploatering	-123 280	-78 640	-123 280	0
<b>TOTALT</b>	<b>-164 642</b>	<b>-86 973</b>	<b>-164 974</b>	<b>-332</b>
I bolaget på uppdrag av Svenljunga kommun	-21 972	-10 750	-40 600	-18 628
<b>TOTALT</b>	<b>-21 972</b>	<b>-10 750</b>	<b>-40 600</b>	<b>-18 628</b>
<b>S:A PÅGÅENDE OBJEKT</b>	<b>-186 614</b>	<b>-97 723</b>	<b>-205 574</b>	<b>-18 960</b>

#### Ny förskola Torstorp (Svenljunga)

Kf beslutade 2013-06-03 § 116 att ramjustering beaktas vid budgetberedning 2014 - 2016. Verksamhetsplan 2014 - 2016 anger som budget en höjd hyra mot Viseberg med 1,0 milj. Hyresprognos är 1,36 milj.

#### Ny förskola Sexdrega, Änggården 2

Projektet har fördrats då ytor för utelek inte kunnat inrymmas inom befintlig fastighet. Markköp, detaljplan, lantmäteri och tomyteavgift beräknas till 0,4 milj. Markentreprenaden beräknas till 0,9 milj över kalkylerat. Ny körväg för leveranser till köket har krävts samt fler lekredskap än kalkylerat. Från kalkylerad byggnad har vissa moduler fått förlängas för att skapa tillräckliga förrådsutrymmen. Extra kostnad 0,5 milj. Hyresprognos är 0,62 milj.

#### Färdigställda objekt:

I denna tabell ingår objektsknutna investeringar som är färdigställda under året samt alla icke objektsknutna, eftersom dessa betraktas som färdigställda varje år. En objektsknuten investering är knuten till ett visst fysiskt objekt vars gränser är definierade i tid och/eller rum. De icke objektsknutna investeringarna avser främst inventarier, men även annat så som reservvattentäcker och passer-system.

#### Pågående objekt:

I denna tabell ingår objektsknutna investeringar som är pågående 31/12 2013.

Alla tabellerna visar ackumulerad budget och ackumulerat utfall, eftersom en del objekt är fleråriga.

FÖRVALTNINGSBERÄTTELSE

	Budget 2013 (Tkr)	Kvarstående medel KF 130506	Tilläggs- anslag 2013	Total budget 2013	Utfall 20131231
<b>KOMMUNSTYRELSEN</b>					
Ej obj.knuten Centrala kommungem. IT-invest	-500	-1 000		-1 500	-59,0
Ej obj.knuten Oförutsett	-1 500		111	-1 389	0
<b>Summa KS</b>	<b>-2 000</b>	<b>-1 000</b>	<b>111</b>	<b>-2 889</b>	<b>-59</b>
<b>BARN- OCH UTBILDNINGSNÄMNDEN</b>					
Ej obj.knuten Datorer	-600			-600	0
Obj. knuten Brandskydd/Inventarier		-200		-200	0
Obj. knuten Kameraövervakning Kulturskolan		-200		-200	0
Obj. knuten Kameraövervakning Sexdrega skola		-200		-200	0
Ej obj.knuten Inventarier	-400			-400	-162
Obj. knuten Inventarier Mogaskolan		-303		-303	-157
Obj. knuten Inventarier Lärcentrum		-200		-200	0
<b>Summa Bun</b>	<b>-1 000</b>	<b>-1 103</b>	<b>0</b>	<b>-2 103</b>	<b>-319</b>
<b>SOCIALNÄMNDEN</b>					
Obj.knuten Brandskydd samt dörrstängare		-403		-403	-24
Obj.knuten Inredning Lysjölid/Måsen	-250			-250	-263
Ej obj.knuten Inredning LSS-boende	0	-57		-57	0
Ej obj.knuten Kontorsmöbler	0	-85		-85	-40
Obj.knuten Inredning Blå Viol	-400			-400	-486
Obj.knuten Inredning Mandelblom/Gullviva	-200			-200	-189
Obj.knuten Korttidsvht Klockaregården	-150			-150	-527
Obj.knuten Träningsrum Klockaregården	-250			-250	0
Obj.knuten Tekn sköljrum, Klockaregården	-150			-150	-81
Obj.knuten Kostn ny lokal socpsyk/dag	-200			-200	0
Obj.knuten Inredning Prästagärdet	-100			-100	-11
Obj.knuten Inredn Bergsäter	-200			-200	-136
Ej obj.knuten Adm lokaler	-300			-300	-45
Obj.knuten Inredn Kattfot	-200			-200	-190
Obj.knuten Inköp planeringssystem, vård & omsorg		-2 110	-500	-2 610	-763
Ej obj.knuten Datorer	-300			-300	-81
Ej obj.knuten Trygghetslarm	-300			-300	-596
Ej obj.knuten Larmdatorer	-100			-100	0
<b>Summa Soc</b>	<b>-3 100</b>	<b>-2 655</b>	<b>-500</b>	<b>-6 255</b>	<b>-3 431</b>

FÖRVALTNINGSBERÄTTELSE

(Tkr)	Ack. Total budget	Ack. Totalt utfall	Total prognos	Avvikelse	Färdigställt år
<b>KOMMUNSTYRELSEN</b>					
Centrala kommungem. IT-investeringar	-1 500	-59	-1 500	0	
Oförutsatt	-1 389	0	0	1 389	
<b>Summa KS</b>	<b>-2 889</b>	<b>-59</b>	<b>-1 500</b>	<b>1 389</b>	
<b>BARN- OCH UTBILDNINGSNÄMNDEN</b>					
Datorer	-600	0	-600	0	2015
Brandskydd/Inventarier	-200	0	-200	0	2014
Kameraövervakning Kulturskolan	-200	0	-200	0	2014
Kameraövervakning Sexdrega skola	-200	0	-200	0	2014
Inventarier	-400	-162	-400	0	2014
Inventarier Mogaskolan	-1 500	-1 354	-1 500	0	2014
Inventarier Lärcentrum	-700	-499	-700	0	2013
<b>Summa Bun</b>	<b>-3 800</b>	<b>-2 015</b>	<b>-3 800</b>	<b>0</b>	
<b>SOCIALNÄMNDEN</b>					
Brandskydd samt dörrstängare	-550	-170	-932	-382	2014
Inredning Lysjölid/Måsen	-250	-263	-263	-13	2013
Inredning LSS-boende	-91	-34	-91	0	2014
Kontorsmöbler	-200	-155	-200	0	2013
Inredning Blå Viol	-400	-486	-416	-16	2013
Inredning Mandelblom/Gullviva	-200	-189	-250	-50	2013
Korttidsvht Klockaregården	-150	-527	-200	-50	2013
Träningsrum Klockaregården	-250	0	-200	50	2013
Tekn sköljrum, Klockaregården	-150	-81	-100	50	2014
Kostn ny lokal socpsyk/dag	-200	0	-200	0	2014
Inredning Prästagarärdet	-100	-10	-100	0	2013
Inredn Bergsäter	-200	-136	-200	0	2014
Adm lokaler	-300	-45	-300	0	2013
Inredn Kattfot	-200	-190	-250	-50	2013
Inköp planeringssystem, vård & omsorg	-2 885	-1 038	-2 885	0	2015
Datorer	-300	-81	-300	0	2013
Trygghetslarm	-300	-596	-420	-120	2013
Larmdatorer	-100	0	-25	75	2013
<b>Summa Soc</b>	<b>-6 826</b>	<b>-4 001</b>	<b>-7 332</b>	<b>-506</b>	



FÖRVALTNINGSBERÄTTELSE

		Budget	Kvarstående	Tilläggs-	Total	Utfall
		2013	medel	anslag	budget	
(Tkr)			130 506	2013	2013	20131231
<b>SAMHÄLLSBYGGNADSNÄMNDEN</b>						
Obj.knuten	Passersystem Änglarp		-400		-400	0
Obj.knuten	ÅVC Bergsäter	-10 000	-731		-10 731	-465
	Summa renhållning	-10 000	-1 131	0	-11 131	-465
Obj.knuten	Ombyggnad förrådet	-2 000			-2 000	-45
Obj.knuten	Älvstigen, Östra Frölunda		-150		-150	0
Ej obj.knuten	Utbyte kvicksilverarmaturer	-2 250	-2 108		-4 358	-1 727
Obj.knuten	GC-led Överlida-Mjöbäck		-1 500		-1 500	0
Obj.knuten	Tillgänglighet Torget+renovering		-300		-300	0
Ej obj. knuter	Bryggdor utbyte inkl tillgängl. anp.	-100			-100	-96
Ej obj. knuter	Lekplatser renovering inkl tillgär	-200	-299		-499	0
Ej obj. knuter	Toaletter kanotlägerplatser+bad	-100	-42		-142	-6
Obj.knuten	GC-led Mårdaklev		-1 650		-1 650	-236
Obj.knuten	Tillgänglighet Garvareg-Stationsg		-500		-500	0
Obj.knuten	Trädbyte torget o parkplantering		-230		-230	0
Obj.knuten	Utbyggn parkering Kyrkog-Klock	-350			-350	0
Obj.knuten	GC-led Hedegatan m fl	-500			-500	-481
Obj.knuten	GC-led Brogatan	-1 800			-1 800	-218
Obj.knuten	Gata industriområde Moga		-100		-100	-100
Obj.knuten	Ny ugn Östrabo			-111	-111	-111
	Summa gata/park	-7 300	-6 879	-111	-14 290	-3 020
Obj.knuten	Utbyte CBO837, 2007	-150			-150	0
Obj.knuten	Skyddsföreskrifter vattentäkter		-126	0	-126	-8
Ej obj.knuten	Skyltar till vattentäkter		-500		-500	0
Ej obj.knuten	Ledningssanering	-2 600			-2 600	-3 435
Ej obj.knuten	Utbyte undercentraler, övervakn :	-500			-500	-24
Obj.knuten	Sandsjöns stugområde VA		-1 914		-1 914	-507
Obj.knuten	Utbyte automatiskåp VV,ARV	-100	-200		-300	-60
Obj.knuten	Reservvattentäkt		-945		-945	-483
Obj.knuten	Brutet vatten ARV+pumpstatione	-150			-150	0
Obj.knuten	Uppgradering Exomatic	-500			-500	0
Obj.knuten	Reningsutrustn Holsjunga VV	-2 000	-200		-2 200	0
Obj.knuten	VA-utbyggn Fäxhult, Holsjunga	-500			-500	0
Ej obj.knuten	Säkerhetshöjande åtg, VV	-200			-200	-83
Obj.knuten	Byte reningstekn Sexdrega vatte	-500			-500	-500
Obj.knuten	Huvudledning Hillared	-5 500			-5 500	
					0	
	Summa VA	-12 700	-3 885	0	-16 585	-5 100
	<b>Summa SBF</b>	<b>-30 000</b>	<b>-11 895</b>	<b>-111</b>	<b>-42 006</b>	<b>-8 585</b>

FÖRVALTNINGSBERÄTTELSE

(Tkr)	Ack. Total budget	Ack. Totalt utfall	Total prognos	Avvikelse	Färdigställt år
<b>SAMHÄLLSBYGGNADSNÄMNDEN</b>					
Passersystem Änglarp	-400	0	-400	0	2014
ÅVC Bergsäter	-11 000	-734	-11 000	0	2014
Summa renhållning	-11 400	-734	-11 400	0	
Ombyggnad förrådet	-2 000	-45	-2 000	0	2015
Älvstigen, Östra Frölunda	-150	0	-150	0	2014
Utbyte kvicksilverarmaturer	-5 566	-4 869	-5 566	0	2016
GC-led Överlida-Mjöbäck	-1 500	0	-1 500	0	2015
Tillgänglighet Torget+renovering	-300	0	-300	0	2014
Bryggor utbyte inkl tillgängl. anp.	-100	-96	-100	0	2013
Lekplatser renovering inkl tillgängl. anp.	-499	0	-499	0	2014
Toaletter kanotlägerplatser+badplatser	-250	-114	-250	0	2014
GC-led Mårdaklev	-1 650	-236	-1 650	0	2015
Tillgänglighet Garvareg-Stationsg	-500	0	-500	0	2016
Trädbyte torget o parkplantering	-250	-20	-250	0	2014
Utbyggn parkering Kyrkog-Klockareg	-350	0	-350	0	2015
GC-led Hedegatan m fl	-500	-481	-500	0	2013
GC-led Brogatan	-1 800	-218	-1 800	0	2015
Gata industriområde Moga	-300	-300	-300	0	2013
Ny ugn Östrabo	-111	-111	-111	0	2013
Summa gata/park	-15 826	-6 490	-15 826	0	
Utbyte CBO837, 2007	-150	0	-150	0	2014
Skyddsföreskrifter vattentäkter	-327	-209	-327	0	2014
Skyltar till vattentäkter	-500	0	-500	0	2014
Ledningssanering	-2 600	-3 435	-2 600	0	2014
Utbyte undercentraler, övervakn system	-500	-24	-500	0	2014
Sandsjöns stugområde VA	-4 900	-3 493	-4 900	0	2014
Utbyte automatiskåp VV,ARV	-300	-60	-300	0	2014
Reservattentäkt	-1 000	-538	-1 000	0	2015
Brutet vatten ARV+pumpstationer	-150	0	-150	0	2014
Uppgradering Exomatic	-500	0	-500	0	2014
Reningsutrustn Holsjunga VV	-2 200	0	-2 200	0	2014
VA-utbyggn Fäxhult, Holsjunga	-500	0	-500	0	2015
Säkerhetshöjande åtg, VV	-200	-83	-200	0	2014
Byte reningstekn Sexdrega vattenverk	-500	-500	-500	0	2013
Huvudledning Hillared	-5 500	0	-5 500	0	2014
	0			0	
Summa VA	-19 827	-8 342	-19 827	0	
<b>Summa SBF</b>	<b>-47 053</b>	<b>-15 566</b>	<b>-47 053</b>	<b>0</b>	

FÖRVALTNINGSBERÄTTELSE

		Budget	Kvarstående	Tilläggs-	Total	
		2013	medel	anslag	budget	Utfall
		(Tkr)	KF 120618	KF 130506	2013	2013 20131231
<b>EXPLOATERING</b>						
Obj.knuten	Exploatering Karolinelund gata		-239		-239	-152
Obj.knuten	Exploatering Lockryd, exkl. VA		-40 937		-40 937	-9 432
Obj.knuten	Exploatering Lockryd, etapp 3				0	0
Obj.knuten	Exploatering Lockryd VA		-7 542		-7 542	0
Obj.knuten	Exploatering Sandsjön, exkl VA		-732		-732	0
Obj.knuten	Exploatering Sandsjön, VA		-859		-859	-95
Obj.knuten	Exploatering Prästagärdet, exkl. VA		-36		-36	-36
Obj.knuten	Exploatering Prästagärdet, VA		-347		-347	0
Obj.knuten	Exploatering industriområde, Holsjunga				-360	-511
Obj.knuten	Exploatering Torstorp, inkl VA				-3 000	-22
Ej obj.knuten	Strategisk kanalisation	-500	-482		-982	-147
<b>Summa exploatering</b>		<b>-500</b>	<b>-51 174</b>		<b>-3 360</b>	<b>-10 394</b>

**SVENLJUNGA VERKSAMHETSLOKALER AB**

**Investeringar i bolaget på uppdrag av Svenljunga kommun**

Utemiljö skolgård Moga	-1 000			-1 000	-28
Brandskyddsåtgärder äldre- o gruppboende	-2 061			-2 061	-1 310
Lokaler Hillareds skola (hissinstallation)	-225			-225	-261
Ombyggn Klockaregården	-2 500			-2 500	-5 000
Ny förskola Hillared	-6 400			-6 400	-6 749
Tillbyggnad Kulturskolan	-6 000			-6 000	-1 087
Ny förskola Torstorp				vh-plan	-273
Ny förskola Sexdrega, Ängagården 2				-5 800	-103
		<b>-18 186</b>		<b>-8 300</b>	<b>-26 486</b>
					<b>-14 811</b>

## FÖRVALTNINGSBERÄTTELSE

(Tkr)	Ack. Total budget	Ack. Totalt utfall	Total prognos	Avvikelse	Färdigställt år
<b>EXPLOATERING</b>					
Exploatering Karolinelund gata	-820	-733	-820	0	2014
Exploatering Lockryd, exkl. VA	-78 800	-47 295	-78 800	0	2016
Exploatering Lockryd, etapp 3		0		0	2016
Exploatering Lockryd VA	-7 800	-258	-7 800	0	2016
Exploatering Sandsjön, exkl VA	-17 200	-16 468	-17 200	0	2015
Exploatering Sandsjön, VA	-10 700	-9 936	-10 700	0	2014
Exploatering Prästagärdet, exkl. VA	-1 680	-1 679	-1 680	0	2013
Exploatering Prästagärdet, VA	-1 920	-1 573	-1 920	0	2014
Exploatering industriområde, Holsjunga	-360	-511	-360	0	2014
Exploatering Torstorp, inkl VA	-3 000	-22	-3 000	0	2015
Strategisk kanalisering	-1 000	-165	-1 000	0	2014
<b>Summa exploatering</b>	<b>-123 280</b>	<b>-78 640</b>	<b>-123 280</b>	<b>0</b>	

### SVENLJUNGA VERKSAMHETSLOKALER AB

#### Investeringar i bolaget på uppdrag av Svenljunga kommun

Utemiljö skolgård Moga	-1 000	-28	-800	200	2014
Brandskyddsåtgärder äldre- o gruppboende	-2 772	-2 510	-3 000	-228	2014
Lokaler Hillareds skola (hissinstallation)	-440	-476	-476	-36	2013
Ombyggn Klockaregården	-8 000	-8 000	-8 000	0	2013
Ny förskola Hillared	-6 400	-6 749	-7 700	-1 300	2014
Tillbyggnad Kulturskolan	-6 000	-1 087	-6 000	0	2014
Ny förskola Torstorp		-273	-15 500	-15 500	2014
Ny förskola Sexdrega, Ängagården 2	-5 800	-103	-7 600	-1 800	2014
	<b>-30 412</b>	<b>-19 226</b>	<b>-49 076</b>	<b>-18 664</b>	

#### Specifikation budgetreglering

KS §107 - 130617	-111 KS: Minskning KS oförutsett (-111 tkr), 111 SBN: Ny ugn, Östrabo (111 tkr)
KF §43 - 130408	360 SBN: Exploatering Holsjunga, iordningsställande av gata (360 tkr)
KF §65 - 130506	500 SN: Planeringssystem (500 tkr)
KF §155 - 131007	3000 SBN: Exploatering Torstorp (3000 tkr)

**Summa 3 860**

## PERSONALREDOVISNING

Siffrorna är från 1 november respektive år om inte annat anges

### Personalkostnader

<b>2013</b>	<b>362</b> mkr
2012	349 mkr

*Kontoklass 5 – Här ingår samtliga personalrelaterade kostnader under period. Siffrorna avser jan-dec resp.år.*

### Antal anställda

(tillsvidare- och visstidsanställda)

<b>2013</b>	<b>825</b>
2012	825

### Antal årsarbetare

<b>2013</b>	<b>735</b>
2012	723

### Andelen män och kvinnor

(i procent av månadsavlönad personal)

	<i>Män</i>	<i>Kvinnor</i>
<b>2013</b>	15,0	85,0
2012	13,9	86,2

### Genomsnittlig sysselsättningsgrad

(i procent)

<b>2013</b>	<b>89,0</b>
2012	87,7

### Lagstadgad redovisning av sjukfrånvaron (i procent)

	2012	2013
Totala sjukfrånvarotiden	4,8	5,8
Andel långtidssjukfrånvaro av den totala sjukfrånvarotiden (60 dagar eller mer)	41,4	44,9
Sjukfrånvarotid för kvinnor	5,0	6,1
Sjukfrånvarotid för män	3,9	3,1
Sjukfrånvarotid i åldersgruppen 29 år eller yngre	4,0	2,8
Sjukfrånvarotid i åldersgruppen 30 – 49 år	4,5	6,0
Sjukfrånvarotid i åldersgruppen 50 år eller äldre	5,3	5,7

## ÅRSREDOVISNING FÖR VA-VERKSAMHETEN

### Verksamhetsberättelse

Lagen om allmänna vattentjänster ställer krav på att VA-verksamheten särredovisas och att särskild balans- och resultaträkning upprättas. VA-verksamheten är särredovisad när det gäller driften, däremot redovisas inte verksamheten som egen balansenhet, utan tillgångar och skulder ingår i kommunens balansräkning. Identifiering av tillgångar och skulder som hänför sig till VA-verksamheten har gjorts och en balansräkning har upprättats sidoordnat. Verksamheten följer kommunens redovisningsprinciper.

### Verksamheten

VA bedriver verksamhet i tolv fastställda verksamhetsområden för både vatten- och avloppsanläggningar inom kommunens tätorter. Anläggningarna utgörs av tolv vattenverk (varav ett endast utgör reservvattenverk) samt elva reningsverk. Samtliga vattenverk har grundvattentäkt och vattenkvaliteten är genomgående god. Totalt produceras ca 555 000 m<sup>3</sup> vatten från täkterna och vattnet distribueras till ca 6 500 personer. VA-nätet består av ca 31 mil ledningar. Kvaliteten på ledningsnätet är varierande med ledningar allt från 1920-talet till nyanlagda. Därför är en kontinuerlig förnyelse och sanering nödvändig för att bibehålla ett fungerande ledningsnät. Vid reningsverken renas vattnet från organiskt material samt näringsämnen kväve och fosfor. En avsevärd reduktion av mikroorganismer sker i samband med att vattnet renas i reningsverken.

Vattenleveranserna under 2013 har skett utan större avbrott. Ett antal vattenläckor har lagats under året, vilket belastat driftkontot för ledningsnät.

Ledningsnätet för dricksvatten i Mjöbäck har under 2013 rensolats från järn- och manganutfällningar. Detta var en sista rengöring av nätet efter att det nya vattenverket i Överlida tagits i drift. Dessa kostnader har belastat driftkontot för ledningsnät.

En avloppsledning vid rondellen på Nya Boråsvägen (vid Svenljunga kyrka) var i behov av relining för att förhindra fortsatt erosion och ytterligare skador på vägbanan, vilket belastat driftkontot för ledningsnät.

Under 2013 har översvämningsskydd mot Åtran byggts i form av en vall. Vallens belägen mellan Nya Boråsvägen och Gamla Brogatan i Svenljunga. Denna vall minskar bl.a. inläckaget i avloppsledningarna vid höga nivåer i Åtran. Dessa kostnader har belastat driftkontot för ledningsnät.

Åtrans vattennivå var över krisnivå i januari 2013. I samband med höga nivåer vidtas vissa förebyggande åtgärder för att säkerställa driften på anläggningarna, vilket är förknippat med merkostnader för driften.

Skadereglering som följd av översvämningar i samband med kraftigt regnoväder i juni 2011 har belastat driften för VA för 2013. Fortfarande kvarstår ärenden som ännu inte reglerats, vilket kommer att belasta 2014 års driftbudget.

I likhet med Kommunstyrelsens beslut från 2008 att säkerställa reservvatten till Svenljunga tätort pågår prospektering efter ny reservvattentäkt. Under 2013 har Lalarp norr om Svenljunga utretts som en möjlig plats för en sådan reservvattentäkt. I samband med prospektering söks samordningseffekter med sammanläggning av avloppsledningar och eventuella GC-leder.

Uppgradering av skalskydd för vattenverk har påbörjats med prioritet på Svenljunga vattenverk, som är vårt största vattenverk.

Kostnaderna för omhändertagandet av slam från reningsverken har uppgått till 817 tkr exklusive moms år 2013 mot 436 tkr år 2012. Ökningen beror på en ny upphandling vars avtal började gälla mars 2013, med ett dubbelt så högt pris för omhändertagande av slam. Ny upphandling av slam pågår och nytt avtal väntas börja gälla i oktober 2014.

### Framtid

Reservvattentäkten för Svenljunga skall utredas vidare. Skyltar som markerar vattenskyddsområden skall sättas upp utmed de större vägarna. Fortsatt uppgradering av skalskydd för vattenverken kommer att ske. Vattenskyddsområde för Överlida vattenverk håller på att upprättas. För att säkerställa driften på enhetens anläggningar kommer automatik- och styrskåp att bytas ut successivt. Överförningsledning mellan Hillared och Lockryd, samt Fäxhult och Holsjunga kommer att projekteras.

## FÖRVALTNINGSBERÄTTELSE

**RESULTATRÄKNING**

<b>mkr</b>	<b>Not</b>	<b>2013</b>	<b>2012</b>
<b>Verksamhetens intäkter</b>			
Brukningssavgifter	1	18,8	17,2
Anslutningsavgifter	1	0,7	0,9
Periodisering av anslutningsavgifter		-0,5	-0,7
Övriga externa intäkter		0,2	0,1
Interna intäkter (inom kommunen)	2	1,2	1,0
<b>Summa intäkter</b>		<b>20,4</b>	<b>18,5</b>
<b>Verksamhetens kostnader</b>			
Entreprenader		3,1	3,1
Personalkostnader	3	5,0	4,4
Övriga kostnader		5,8	6,2
Avskrivningar	4	5,3	5,0
Interna kostnader (inom kommunen)	5	1,4	1,2
<b>Summa kostnader</b>		<b>20,6</b>	<b>19,9</b>
Räntekostnad (intern)	6	1,1	1,4
<b>Årets resultat</b>		<b>-1,3</b>	<b>-2,8</b>

**BALANSRÄKNING**

<b>mkr</b>		<b>2013-12-31</b>	<b>2012-12-31</b>
<b>TILLGÅNGAR</b>			
<b>Anläggningstillgångar</b>			
<b>Immateriella anläggningstillgångar</b>			
Immateriella tillgångar	7	0,0	0,1
<b>Summa immateriella anläggningstillgångar</b>		<b>0,0</b>	<b>0,1</b>
<b>Materiella anläggningstillgångar</b>			
Byggnader, mark och markanläggningar	8	97,0	94,9
Inventarier		0,3	0,5
Pågående arbeten		1,1	3,1
<b>Summa anläggningstillgångar</b>		<b>98,4</b>	<b>98,5</b>
<b>Omsättningstillgångar</b>			
Förråd		0,6	0,7
Kundfordringar		2,9	3,1
<b>Summa omsättningstillgångar</b>		<b>3,5</b>	<b>3,8</b>
<b>SUMMA TILLGÅNGAR</b>		<b>102,0</b>	<b>102,4</b>
<b>Eget kapital och skulder</b>			
Eget kapital	9	2,0	4,8
Årets resultat		-1,3	-2,8
<b>Summa eget kapital</b>		<b>0,7</b>	<b>2,0</b>
<b>Skulder</b>			
<b>Långfristiga skulder</b>			
Periodiserade anslutningsavgifter	1	7,2	6,8
<b>Kortfristiga skulder</b>			
Leverantörsskulder		1,3	0,9
Övriga skulder		0,9	0,8
Upplupna kostnader och förutb intäkter		0,8	1,0
Skuld Svenljunga kommun	10	91,0	90,9
<b>Summa skulder</b>		<b>101,3</b>	<b>100,4</b>
<b>SUMMA EGET KAPITAL OCH SKULDER</b>		<b>102,0</b>	<b>102,4</b>

**Noter**

**Not 1 Taxor bruknings- och anläggningsavgifter**

Den rörliga VA-avgiften syftar till att täcka kostnader i samband med vattenproduktion och spillvattenrening. Den fasta avgiften skall täcka alla övriga kostnader, såsom underhåll på ledningsnätet och administration. Anslutningsavgifterna har tidigare intäktsförs helt inbetalningsåret, men fr o m 2008 periodiseras de på 40 år.

**Not 2 Interna intäkter**

Denna post innefattar interna konsumtionsavgifter samt interna intäkter för arbeten som VA-verksamhetens personal utfört åt andra enheter inom kommunen.

**Not 3 Personalkostnader**

Personalkostnaderna har fördelats till VA-verksamheten efter uppskattad tid.

**Not 4 Avskrivningar**

Anläggningstillgångar skrivs av enligt plan med hänsyn till förväntad nyttjandeperiod.

Ledningar	50 år	(före 2008: 33 år)
Byggnader	20 - 33 år	
Maskiner	10 år	
Fordon	5 år	

**Not 5 Interna kostnader**

Interna arbetskostnader består av lönekostnader för servicemän från andra enheter, t ex gata/park som utför VA-jobb. Timpriset innefattar kostnader för lön, arbetsledning, bilar, maskiner, telefon m m.

OH-kostnaden uppgår till 2% av VA:s bruttoomslutning enligt beslut i Kf 1999-04-12. Denna avgift skall täcka VA-kollektivets andel av administrationskostnader hänförliga till kommunledningsförvaltningen.

**Not 6 Räntekostnad**

Verksamhetens belastas med internränta, som fr o m 2008, utgörs av styrräntan (2013; 0,99 %) + 0,2%. Underlaget för räntebereäkningen är fr o m 2009 genomsnittligt lån från kommunen under året.

**Not 7 Immateriella anläggningstillgångar**

Immateriella tillgångar	2013-12-31	2012-12-31
Ingående bokfört värde	0,1	0,0
Nyanskaffningar	0,0	0,2
Årets avskrivning	-0,1	-0,1
Utgående bokfört värde	<b>0,0</b>	<b>0,1</b>

**Not 8 Materiella anläggningstillgångar**

**Verksamhetsfastigheter**

Ingående bokfört värde	94,9	90,3
Nyanskaffningar	7,1	9,4
Årets avskrivning	-5,1	-4,8
Utgående bokfört värde	<b>97,0</b>	<b>94,9</b>

**Bilar och andra transportmedel**

Ingående bokfört värde	0,5	0,4
Nyanskaffningar	0,0	-0,2
Årets avskrivning	-0,1	0,3
Utgående bokfört värde	<b>0,3</b>	<b>0,5</b>

**Not 9 Eget kapital**

Eget kapital består av tidigare års överskott som uppstått p g a överuttag från abonnenterna. Enligt plan kommer dessa medel att vara förbrukade efter år 2015.

**Not 10 Skuld Svenljunga kommun**

VA-verksamheten har inga externa lån utan finansiering sker via kommunen.

Alla transaktioner sker via kommunens likvidkonton och nettot av dessa påverkar skulden till kommunen.



## KOMMUNENS EKONOMISKA UTVECKLING UNDER 5 ÅR

Verksamhetsår	2009	2010	2011	2012	2013
Resultat mkr exkl pension före -97	-0,1	11,8	-13,0	-19,5	1,1
Resultat mkr inkl pension före -97	-5,1	22,8	-31,0	-12,5	-13,1
Eget kapital exkl. pensionsåtagande t.o.m.-97	272,0	283,8	270,8	251,3	252,9
Eget kapital inkl. pensionsåtagande t.o.m.-97	46,0	68,8	37,8	25,3	12,2
Soliditet exkl.pensionsåtagande t.o.m.-97	62%	61%	53%	49%	50%
Soliditet inkl. pensionsåtagande t.o.m. -97	10%	15%	7%	5%	2%
Pensionsåtagande t.o.m. 971231, mkr	226	215	233	226	241
Nettoinvesteringar mkr	57,0	53,4	38,1	20,9	22,8
Totala skulder och avsättningar, mkr	395,0	396,1	468,9	483,5	248,9
däruv					
Avsättningar, mkr	279,8	263,4	288,4	279,7	45,3
Kortfristiga skulder, mkr	112,5	108,1	103,0	114,0	96,4
Långfristiga skulder, mkr	2,7	24,6	77,5	89,8	107,2
Förändring nettokostnader i %	-5,8%	-0,2%	12,9%	-3,1%	1,8%
Förändring skatteintäkter i %	-1,1%	5,9%	0,7%	0,4%	4,9%
Nettokostnader exkl. avskrivningar i procent av skatteintäkter	97%	93%	101%	100%	98%
Totala tillgångar, mkr	441,0	464,8	506,7	508,8	501,7
däruv					
Omsättningstillgångar, mkr	38,5	41,0	79,1	67,2	63,5
Anläggningstillgångar, mkr	402,5	423,8	427,6	441,6	438,3
Antal invånare 31/12	10 291	10 288	10 282	10 239	10 299
Utdebitering, kr/skr	21,20	21,70	21,70	21,27	22,15

### Ändrad redovisningsmodell för pensionsåtagande

Kommunerna i Sverige har i flertalet fall redovisat pensionsåtagande intjänat före 1997-12-31 som en ansvarsförbindelse. Ett tjugotal av 290 kommuner däribland Svenljunga, har ansett att redovisnings-sättet inte fullt ut representerat det resultat som man därvidlag redovisar utan ansett att redovisning av pensionsåtagandet bättre speglats genom s.k. fullfonderingsredovisning av pensionsåtagandet. Den 19 februari 2014 går de största revisionsfirmorna ut med ett meddelande att :

” Bland svenska kommuner och landsting förekommer det att pensioner redovisas på annat sätt än enligt den så kallade blandmodellen vilken den kommunala redovisningslagen föreskriver. En del av de sakkunniga biträdena i revisionsbyråbranschen framför kritik medan andra inte gör det. Branschen är föremål för kritik för detta och därför har EY, KPMG, PWC och Deloitte enats om att agera likartat och så länge lagen ser ut som den gör så måste den följas. Branschen har stramat upp praxis. Således ska sakkunniga biträden i sina granskningsrapporter rikta kritik mot de kommuner som inte följer lagen och därmed inte heller god redovisningssed: Det är aldrig god redovisningssed att bryta mot lagen. I granskningsrapporterna för 2013 skall därför intas en skrivning att årsredovisningen inte ger en rättvisande bild av resultat och ställning (förutsatt att felets storlek är väsentlig) samt att rättelse av redovisningen ska ske före fullmäktiges behandling av densamma. Detta gäller med omedelbar verkan.”

Svenljunga kommun ändrar med anledning härav redovisning av pensionsåtagandet till s.k. blandmodell. De redovisningstekniska konsekvenserna av det på resultat, eget kapital, soliditet och avsättningar redovisas ovan. Ändringar av i kommunfullmäktige godkänd årsredovisning för år 2012 på resultaträkning och balansräkning görs inte, då det inte kan anses nödvändigt för förståelsen av konsekvenserna av den förändrade redovisningen, vilket tydligt visas ovan.

## RESULTATRÄKNING

mkr	Not	KONCERNEN		Not	KOMMUNEN	
		2013	2012		2013	2012
Verksamhetens intäkter		150,3	143,1	1, 15	129,3	120,3
Verksamhetens kostnader		-633,1	-619,7	2, 15	-635,1	-612,5
Av- och nedskrivningar		-24,4	-22,4	3, 4,7	-10,2	-14,8
<b>VERKSAMHETENS NETTOKOSTNADER</b>		<b>-507,2</b>	<b>-499,0</b>		<b>-516,0</b>	<b>-507,0</b>
Skatteintäkter		382,3	355,8	5	382,3	355,8
Generella statsbidrag och utjämning		133,7	136,0	5	133,7	136,0
Finansiella intäkter		0,8	0,4	6	5,4	5,4
Finansiella kostnader		-7,9	-5,9	6	-4,3	-2,7
<b>RESULTAT FÖRE SKATT OCH EXTRAORDINÄRA POSTER</b>		<b>1,8</b>	<b>-12,7</b>		<b>1,1</b>	<b>-12,5</b>
Extraordinära intäkter		0,0	0,0		0,0	0,0
Extraordinära kostnader		0,0	0,0		0,0	0,0
Uppskjuten skatt		0,0	0,0		0,0	0,0
Skatt på årets resultat		0,0	0,0		0,0	0,0
<b>ÅRETS RESULTAT</b>		<b>1,8</b>	<b>-12,7</b>		<b>1,1</b>	<b>-12,5</b>

Kommentar: Årets resultat för år 2012 inkluderar ett minskat pensionsåtagande för pensioner upplupna för 1997-12-31 om 6,142 mkr. Enligt god redovisningssed var resultatet minus 18,6 mkr för år 2012 att jämföra med plus 1,1 för år 2013. På samma sätt skulle år 2013 års resultat enligt det redovisningssätt som gjordes år 2012 ge en beräknad skuldökning med netto 14,242 mkr och således ett resultat på -13,1 mkr för år 2013.

**BALANSRÄKNING**

mkr	Not	KONCERNEN		Not	KOMMUNEN	
		2013-12-31	2012-12-31		2013-12-31	2012-12-31
<b>TILLGÅNGAR</b>						
Anläggningstillgångar						
<i>Immateriella anläggningstillgångar</i>		0,2	0,4	3	0,2	0,4
<i>Materiella anläggningstillgångar</i>						
Fastigheter och anläggningar		563,4	555,6	4	171,6	167,9
Maskiner och inventarier		12,5	11,9		9,3	8,6
Pågående arbeten		65,5	45,7		52,0	43,7
<i>Finansiella anläggningstillgångar</i>		17,5	26,4	7	205,2	221,0
<b>Summa anläggningstillgångar</b>		<b>659,1</b>	<b>640,0</b>		<b>438,3</b>	<b>441,6</b>
<i>Omsättningstillgångar</i>						
Förråd		5,3	5,3	8	5,2	5,3
Kortfristiga fordringar	17	55,3	55,7	9	50,7	60,2
Likvida medel		7,6	1,9		7,5	1,7
<b>Summa omsättningstillgångar</b>		<b>68,2</b>	<b>62,9</b>		<b>63,5</b>	<b>67,2</b>
<b>SUMMA TILLGÅNGAR</b>		<b>727,3</b>	<b>702,9</b>		<b>501,7</b>	<b>508,8</b>

**EGET KAPITAL, AVSÄTTNINGAR OCH SKULDER**

Eget kapital		265,5	51,7		251,8	37,8
Årets resultat		1,8	-12,7		1,1	-12,5
<b>Summa eget kapital</b>		<b>267,3</b>	<b>39,0</b>		<b>252,9</b>	<b>25,3</b>
<i>Avsättningar</i>						
Avsättningar för pensioner		27,7	249,4	10	27,7	249,4
Avsättning skatt obeskattad reserv		0,1	0,1		0,0	0,0
Andra avsättningar		5,0	5,0	11	5,0	5,0
Avsättningar för deponier		12,6	25,3	12	12,6	25,3
<b>Summa avsättningar</b>		<b>45,4</b>	<b>279,8</b>		<b>45,3</b>	<b>279,7</b>
<i>Skulder</i>						
Långfristiga skulder		280,5	282,0	13	107,2	89,8
Kortfristiga skulder	18	134,1	102,1	14	96,4	114,0
<b>Summa skulder</b>		<b>414,6</b>	<b>384,1</b>		<b>203,6</b>	<b>203,8</b>
<b>Summa avsättningar och skulder</b>		<b>460,0</b>	<b>663,9</b>		<b>248,9</b>	<b>483,5</b>
<b>S:A EGET KAPITAL OCH SKULDER</b>		<b>727,3</b>	<b>702,9</b>		<b>501,7</b>	<b>508,8</b>

Kommentar: Det egna kapitalet ökar från 25,3 mkr till 252,9 mkr genom omföring av ingående pensionsåtagande till ansvarsförbindelse. Skulle den gamla fullfonderingsmodellen följts skulle det utgående egna kapitalet för år 2013 vara 12,2 mkr ( 25,3 – 13,1 mkr).

EKONOMISK REDOVISNING

ANSVARSFÖRBINDELSER	KONCERNEN		KOMMUNEN	
	2013-12-31	2012-12-31	2013-12-31	2012-12-31
<u>Borgensåtaganden</u>				
AB Svenljunga Bostäder	0	0	94 935	83 935
Svenljunga Verksamhetslokaler AB	0	0	73 000	77 000
Svenljunga Industrifastigheter AB	0	0	37 800	37 800
Överlida fjärrvärme AB	0	0	5 500	5 500
SBAB före 1/1 1992	133	176	133	176
AB Balken Finans Sweden före 1/1 1992	26	28	26	28
<u>Ansvarsförbindelser</u>				
Pensionsskuld upplupen före 97-12-31	240 728	0	240 728	0
Pensionsförplikt. förtroendevalda, (2 pers)	3 951	3 182	3 951	3 182
Donationsfonder	6 749	5 497	6 749	5 497
Boendes medel inom omsorgsverksamhet	57	71	57	71
<u>Ställda panter</u>				
Garantiförbindelse Fastigo	139	140	0	0

Kommuninvest

Svenljunga kommun har under 2008 ingått en solidarisk borgen såsom för egen skuld för Kommuninvest i Sverige AB:s samtliga nuvarande och framtida förpliktelser. Samtliga 278 medlemmar, varav 270 kommuner och 8 landsting, som per den 2013-12-31 var medlemmar i Kommuninvest ekonomisk förening, har ingått likalydande borgensförbindelser.

Mellan samtliga medlemmar i Kommuninvest ekonomisk förening har ingåtts ett regressavtal som reglerar fördelningen av ansvaret mellan medlemskommunerna vid ett eventuellt ianspråktagande av ovan nämnd borgensförbindelse. Enligt regressavtalet ska ansvaret fördelas dels i förhållande till storleken på de medel som respektive medlemskommun lånat av Kommuninvest i Sverige AB, dels i förhållande till storleken på medlemskommunernas respektive insatskapital i Kommuninvest ekonomisk förening.

Vid en uppskattning av den finansiella effekten av Svenljunga kommuns ansvar enligt ovan nämnd ansvarsförbindelse, kan noteras att per 2013-12-31 uppgick Kommuninvest i Sverige AB:s totala förpliktelser till c:a 269,4 miljarder kronor och totala tillgångar till c:a 271,3 miljarder kronor. Kommunens andel av de totala förpliktelserna uppgick till 345,7 mkr och andelen av de totala tillgångarna uppgick till 348,9 mkr.

## KASSAFLÖDESANALYS

mkr	Not	KOMMUNEN	
		2013	2012
<b>DEN LÖPANDE VERKSAMHETEN</b>			
Årets resultat		1,1	-12,5
Justering för ej likviditetspåverkande poster	16	14,8	9,7
Minskning av avsättningar pga. utbetalningar		-12,7	-3,7
<i>Medel från verksamheten före förändring av rörelsekapital</i>		<b>3,2</b>	-6,5
Ökning (-)/Minskning (+) kortfristiga fordringar	9	9,5	13,6
Ökning (-)/Minskning (+) förråd	8	0,0	-0,1
Ökning (+)/Minskning (-) kortfristiga skulder	14	-17,7	11,0
<b>Kassaflöde från den löpande verksamheten</b>		<b>-5,0</b>	<b>18,0</b>
<b>INVESTERINGSVERKSAMHETEN</b>			
Investering (-) i materiella anläggningstillgångar		-22,8	-20,9
Invest.inkomst / försäljn. (+) materiella anl. tillgångar	15	0,3	0,3
Investering (-) i finansiella anläggningstillgångar	7	-1,9	-5,2
Försäljning (+) av finansiella anläggningstillgångar	7	0,0	0,7
<b>Kassaflöde från investeringsverksamheten</b>		<b>-24,4</b>	<b>-25,1</b>
<b>FINANSIERINGSVERKSAMHETEN</b>			
Ökning (+) långfristiga skulder	13	17,5	12,3
Minskning (-) långfristiga skulder	13	0,0	0,0
Ökning (-) långfristiga fordringar	7	0,0	-3,5
Minskning (+) långfristiga fordringar	7	15,8	0,0
Aktieägartillskott utbetalt		1,9	-
<b>Kassaflöde från finansieringsverksamheten</b>		<b>35,2</b>	<b>8,8</b>
<b>Årets kassaflöde</b>		<b>5,8</b>	<b>1,6</b>
Likvida medel vid årets början		1,7	0,1
Likvida medel vid årets slut		7,5	1,7
		<b>5,8</b>	<b>1,6</b>

Kassaflödesanalys för koncernen har inte upprättats. Det krävs ett stort merarbete

## NOTHÄNVISNINGAR KOMMUNEN

tkr	2013-12-31	2012-12-31
<b>1. Verksamhetens intäkter</b>		
Totala verksamhetsintäkter	160 045	183 137
Interna intäkter	-30 714	-62 775
<b>Summa externa intäkter</b>	<b>129 331</b>	<b>120 362</b>
<b>2. Verksamhetens kostnader</b>		
Totala verksamhetskostnader	-665 855	-675 213
Interna kostnader	30 714	62 639
<b>Summa externa kostnader</b>	<b>-635 141</b>	<b>-612 574</b>
<b>3. Immateriella anläggningstillgångar</b>		
<b>Immateriella tillgångar</b>		
Ingående bokfört värde	379	0
Omklassificering	0	300
Nyanskaffning	0	185
Årets avskrivning	-168	-106
<b>Utgående bokfört värde</b>	<b>212</b>	<b>379</b>
<b>4. Materiella anläggningstillgångar</b>		
<b>Markreserv</b>		
Ingående bokfört värde	5 748	5 750
Försäljning	-37	0
Årets avskrivningar	-3	-3
<b>Utgående bokfört värde</b>	<b>5 708</b>	<b>5 748</b>
<b>Verksamhetsfastigheter</b>		
Ingående bokfört värde	9 271	9 669
Försäljning	0	0
Årets avskrivningar	-398	-398
<b>Utgående bokfört värde</b>	<b>8 873</b>	<b>9 271</b>
<b>Fastigheter för affärsverksamhet</b>		
Ingående bokfört värde	95 262	90 687
Nyanskaffningar	7 117	9 419
Årets avskrivningar	-5 116	-4 844
<b>Utgående bokfört värde</b>	<b>97 263</b>	<b>95 262</b>
<b>Publika fastigheter</b>		
Ingående bokfört värde	31 820	30 988
Nyanskaffningar	4 251	2 856
Årets avskrivningar	-2 047	-2 024
<b>Utgående bokfört värde</b>	<b>34 024</b>	<b>31 820</b>
<b>Övriga fastigheter</b>		
Ingående bokfört värde	25 691	25 780
Försäljning/omklassificering	-56	-59
Årets avskrivningar	-30	-30
<b>Utgående bokfört värde</b>	<b>25 605</b>	<b>25 691</b>

EKONOMISK REDOVISNING

tkr	2013-12-31	2012-12-31
<b>Exploateringsmark</b>	-	-
Ingående bokfört värde	86	86
<b>Utgående bokfört värde</b>	<b>86</b>	<b>86</b>
<b>Maskiner, fordon och inventarier</b>		
Ingående bokfört värde	8 618	6 834
Nyanskaffningar	3 132	4 330
Omklassificering	0	-300
Årets avskrivningar	-2 402	-2 246
<b>Utgående bokfört värde</b>	<b>9 348</b>	<b>8 618</b>
<b>Pågående arbete</b>		
Ingående bokfört värde	43 733	39 584
Nyanskaffningar	12 600	9 333
Slutförda objekt	-4 352	-5 184
<b>Utgående bokfört värde</b>	<b>51 981</b>	<b>43 733</b>
<b>5. Skatteintäkter och statsbidrag</b>		
<b>Kommunalskatt</b>		
Preliminära skatteintäkter	384 562	351 060
Definitiv avräkning året innan bokslutsår	246	73
Preliminär avräkning bokslutsår	-2 497	4 635
<b>Summa kommunalskatt</b>	<b>382 310</b>	<b>355 768</b>
<b>Statsbidrag och utjämningsbidrag</b>		
Inkomstutjämnning	105 707	103 695
Kostnadsutjämnning	-1 955	-113
Fastighetsavgift	19 217	19 115
Lss-utjämnning	6 089	8 209
Regleringsbidrag	4 664	5 056
<b>Summa stats- och utjämningsbidrag</b>	<b>133 722</b>	<b>135 962</b>
<b>Summa skatteintäkter och statsbidrag</b>	<b>516 032</b>	<b>491 730</b>
<b>6. Finansnetto</b>		
<b>Finansiella intäkter</b>		
Ränteintäkter	5 370	5 496
<b>Summa finansiella intäkter</b>	<b>5 370</b>	<b>5 496</b>
<b>Finansiella kostnader</b>		
Räntekostnader avsättning pensioner	-478	-828
Räntekostnader avsättning deponier	0	-165
Förändring pensionsskuld RIPS ränta	-2 178	0
Övriga finansiella kostnader	-1 659	-1 750
<b>Summa finansiella kostnader</b>	<b>-4 315</b>	<b>-2 743</b>
<b>Summa finansiella intäkter och kostnader</b>	<b>1 055</b>	<b>2 753</b>

EKONOMISK REDOVISNING

tkr	2013-12-31	2012-12-31
<b>7. Finansiella anläggningstillgångar</b>		
<b>Värdepapper, andelar</b>		
Överlida bostadsrättsförening	2	2
Sexdrega medborgarhus	13	13
Insatskapital Södra Skog	23	23
Swedbank Sjuhärad	119	118
Kommuninvest	571	571
<b>Summa värdepapper, andelar</b>	<b>727</b>	<b>727</b>
<b>Aktier/andelar i koncernföretag</b>		
Svenljunga Förvaltning AB	100	100
AB Svenljunga Bostäder	1	1
Överlida Fjärrvärme	235	235
Aktieägartillskott, 2013	16 806	5 210
Nedskrivning aktieägartillskott, 2013	-6	-5 210
<b>Summa</b>	<b>17 136</b>	<b>336</b>
Aktieägartillskott år 2010 och 2011 (6 105 tkr) har redovisats som verksamhetens kostnader.		
<b>Långfristiga fordringar</b>		
Tranemo kommun	146	6 345
Kommuninvest ekonomisk förening	2 000	2 000
Svenljunga Verksamhetslokaler AB	180 776	206 962
Medfinansiering RV 27	4 400	4 600
<b>Summa långfristiga fordringar</b>	<b>187 322</b>	<b>219 907</b>
<b>Summa finansiella anl.tillgångar</b>	<b>205 185</b>	<b>220 969</b>
<b>8. Förråd</b>		
Förråd tekniska enheten	81	200
Livsmedel	821	750
Exploaterade tomter	4 317	4 312
<b>Summa förråd</b>	<b>5 219</b>	<b>5 262</b>
<b>9. Kortfristiga fordringar</b>		
Skatter och statsbidrag	12 793	21 470
Övriga kortfristiga fordringar	7 432	6 501
Kundfordringar	9 871	11 713
Förutbetalda kostnader/upploopna intäkter	14 085	13 124
Svenljunga Verksamhetslokaler AB	6 337	6 337
AB Svenljunga Bostäder	0	877
Svenljunga Förvaltning AB	200	200
<b>Summa kortfristiga fordringar</b>	<b>50 718</b>	<b>60 221</b>
<b>10. Avsättning för pensioner</b>		
Ingående balans pensionsskuld intjänad t o m 1997	182 268	187 211
Ränte- och basbeloppsuppräknig	0	9 233
Aktualisering	0	-924
Sänkning av diskonteringsräntan (RIPS 07)	0	0
Övrig justering	0	-4 578
Utbetalningar under året	0	-8 674
Förändrad redovisningsprincip	-182 268	
Utgående balans pensionsskuld intjänad t o m 1997	0	182 268
se ansvarsförbindelse		
Löneskatt pensionsskuld intjänad t o m 1997	0	44 218
<b>Summa pensionsskuld intjänad t o m 1997</b>	<b>0</b>	<b>226 486</b>



EKONOMISK REDOVISNING

tkr	2013-12-31	2012-12-31
Ingående balans pensionsskuld intjänad fr o m 1998	18 449	17 703
Ränte- och basbeloppsuppräknig	544	902
Intjänade pensioner	1 115	963
Nya efterlevandepensioner	1 004	0
Sänkning av diskonteringsräntan (RIPS 07)	2 121	0
Övrig justering	-97	-449
Utbetalningar under året	-834	-670
Utgående balans pensionsskuld intjänad fr o m 1998	22 302	18 449
Löneskatt pensionsskuld intjänad fr o m 1998	5 411	4 476
<b>Summa pensionsskuld intjänad fr o m 1998</b>	<b>27 713</b>	<b>22 925</b>
Varav visstidspension, (inkl löneskatt)	0	0
Förändringen av pensionsskulden är minskad med följande belopp, (inkl löneskatt), genom försäkring av den förmånsbestämda ålderspensionen, (FÅP), för kommunens ledningsgrupp	1 126	757
Aktualiseringsgrad	85,0%	84,0%
<b>Summa avsättning för pensioner</b>	<b>27 713</b>	<b>249 411</b>
<b>Pensionsskuld intjänad fr o m 1998 uppdelad per förmån, (exkl. löneskatt)</b>		
Förmånsbestämd ålderspension	17 284	14 491
Efterlevandepension	1 303	330
PA-KL pensioner, (födda före 1938)	3 715	3 628
Visstidspension	0	0
<b>Summa förmåner</b>	<b>22 302</b>	<b>18 449</b>
<b>11. Andra avsättningar</b>		
Ingående avsättning bidrag infrastruktur	5 000	5 000
Avsättning bidrag medfinansiering RV 27	0	0
<b>Summa avsättning andra avsättningar</b>	<b>5 000</b>	<b>5 000</b>
<b>12. Avsättning för deponier</b>		
Avsättning Änglarp deponi	2 425	14 755
Avsättning Moga deponi	10 150	10 542
<b>Summa avsättning för deponier</b>	<b>12 575</b>	<b>25 297</b>
Ingående avsättning Änglarp deponi	14 755	17 065
Utgifter under året	-12 330	-2 439
Inflationsjustering	0	129
<b>Utgående avsättning Änglarp deponi</b>	<b>2 425</b>	<b>14 755</b>
Ingående avsättning Moga deponi	10 542	11 747
Utgifter under året	-392	-1 297
Inflationsjustering	0	92
<b>Utgående avsättning Moga deponi</b>	<b>10 150</b>	<b>10 542</b>

Avsättningarna baseras på kostnadskalkyler som upprättades år 2007 för Änglarp och 2009 för Moga. Änglarp påbörjade sluttäckningen år 2010 och beräknas vara avslutad 2014.

Tranemo kommuns andel av avsättningen (43%) till Änglarps deponi är bokförd som en fordran. Sluttäckningen Moga deponi är avslutad, men lakvattenrening och provtagning kommer att orsaka kostnader under 30 år.

EKONOMISK REDOVISNING

tkr	2013-12-31	2012-12-31
<b>13. Långfristiga skulder</b>		
Utnyttjad checkkredit	0	82 981
Lån Kommuninvest	100 000	0
Periodiserade anslutningsavgifter VA	7 239	6 788
<b>Summa långfristiga skulder</b>	<b>107 239</b>	<b>89 769</b>
<b>14. Kortfristiga skulder</b>		
<b>Personalkostnader</b>		
Källskatt	5 223	6 613
Arbetsgivaravgifter	6 136	7 545
Semesterlöneskuld	19 534	16 707
Övertidsskuld	773	772
Pensionskostnad individuell del	11 452	11 301
Löneskatt	3 124	3 201
<b>Summa personalkostnader</b>	<b>46 242</b>	<b>46 139</b>
Skatter och statsbidrag	542	249
Leverantörsskulder	35 265	45 494
Övriga kortfristiga skulder	2 479	4 075
Förutbetalda intäkter/upplupna kostnader	3 131	8 307
Resultatreglering VA och renhållning	8 695	9 785
<b>Summa kortfristiga skulder</b>	<b>96 353</b>	<b>114 050</b>
<b>15. Jämförelsestörande post</b>		
Reavinst försäljning fastigheter	232	125
Återbetalning AFA Försäkring	9 102	9 506
Omräkn. pensionavs. fr o m 1998 p g a ränteändring	-2 178	0
<b>Summa jämförelsestörande poster</b>	<b>7 156</b>	<b>9 631</b>
<b>16. Ej likviditetspåverkande poster</b>		
Avsättning pensioner	4 788	-5 215
Avsättning deponier	0	221
Avskrivningar enligt plan	10 170	14 861
Pågående arbete till tomtlager (förråd)	78	0
Reavinst / reaförlust materiella anlägg.n.tillgångar	-232	-199
<b>Summa ej likviditetspåverkande poster</b>	<b>14 804</b>	<b>9 668</b>

## NOTER KONCERNEN

tkr	2013-12-31	2012-12-31
<b>17. Kortfristiga fordringar</b>		
Skatter och statsbidrag	12 793	21 470
Kundfordringar	16 233	5 788
Förutbetalda kostnader/upploopna intäkter	26 231	28 401
<b>Summa kortfristiga fordringar</b>	<b>55 257</b>	<b>55 659</b>
<b>18. Kortfristiga skulder</b>		
<b>Personalkostnader</b>		
Upplupna personalkostnader	31 672	31 637
Pensionskostnad individuell del	11 452	11 301
Löneskatt	3 124	3 201
<b>Summa personalkostnader</b>	<b>46 248</b>	<b>46 139</b>
Skatter och statsbidrag	542	249
Kortfristig del av långfristiga lån	12 179	-3 040
Leverantörsskulder	50 294	40 816
Förutbetalda intäkter/upploopna kostnader	16 095	8 110
Resultatreglering VA och renhållning	8 695	9 785
<b>Summa kortfristiga skulder</b>	<b>134 053</b>	<b>102 059</b>

## REDOVISNINGSPRINCIPER OCH TILLÄGGSUPPLYSNINGAR

### Dokumentation av redovisningssystem

I enlighet med 2 kap 8 § Kommunal redovisningslag skall kommunen dokumentera befintliga redovisningssystem. Svenljunga kommun har under 2003-2004 dokumenterat de system som ekonomienheten är systemansvarig för. För närvarande har arbetet med övriga system avbrutits då nyttan av arbetet knappast kan motivera resursåtgången.

### Anläggningstillgångar

Anläggningstillgångar har i balansräkningen upptagits till anskaffningsvärdet efter avdrag för planenliga linjära avskrivningar och, vid en identifierad varaktig värdeminskning, nedskrivningar. Lägsta investeringsbelopp är 1,5 basbelopp. Inköp av varaktiga inventarier under gränsen redovisas i sin helhet mot årets resultat.

Investeringsobjekt aktiveras månaden efter de tas i bruk. Anläggningstillgångar skrivs av enligt plan med hänsyn till förväntad nyttjandeperiod.

<u>Tillgångsslag</u>	<u>Avskrivningstid (år)</u>
Ledningar	50
Gator, parkanläggningar	30-33
Byggnader	20-36
Belysning	20
Maskiner, inventarier	5-10
Fordon	5
Datorer	3

### Exploateringstillgångar

Kommunen har c:a 130 bostads- och industritomter som exploaterats t.o.m. 1980-talet som bedöms sakna värde och därför skrivits av.

Kommunen har återigen inlett viss exploatering fr.o.m. 2003 och iakttar rådande anvisningar för redovisningen i den mån sådana finns. Anslutningsavgifter redovisas i enlighet med rekommendation från Rådet för kommunal redovisning som en intäkt och periodiseras över 40 år, vilket motsvarar den genomsnittliga avskrivningstiden för anläggningstillgångarna. Kommunens investeringsutgifter avseende VA bruttoredo visas och skrivs av enligt plan. Den del av markexploateringen som avser tomter redovisas som en omsättningstillgång och värderas till lägst anskaffnings- eller försäljningsvärde.

Den del som avser gemensamma markanläggningar redovisas som en anläggningstillgång och skrivs av enligt plan. Komponentavskrivning tillämpas. KS har beslutat att de vinster som kommer att uppstå vid försäljning av tomtmark enligt försiktighetsprincipen bör användas för direktavskrivning av gemensamma anläggningar i stället för att påverka årets resultat. Det skulle annars bli kraftiga svängningar i resultatet under exploateringsens avskrivningstid eftersom det inte sker kontinuerlig exploatering av tomtmark i Svenljunga kommun. Direktavskrivningen är ett avsteg från anvisningarna i RKR:s idéskrift "Redovisning av kommunal markexploatering".

### Avfallsdeponier

Kommunen har under 2003 till fullo bokfört upplupen kostnad avseende sluttäckning av avfallsdeponier. Avsättningarna inflationsskyddas genom att årsmedeltalet av kpi tillförs ingående saldo och belastar finansnettot. Den fordran avseende sluttäckning som kommunen har på annan nyttjare av en deponi redovisas som en långfristig fordran vars belopp årligen justeras proportionellt mot förändringen av avsättningen. Utförd sluttäckning minskar avsättning och fordran proportionellt på samma sätt.

### Semester- och övertidsskuld

Semester- och övertidsskuld inkl. upplupna arbetsgivaravgifter redovisas i sin helhet som en kortfristig skuld.

### VA-bokslut

Lagen om allmänna vattentjänster ställer krav på att VA-verksamheten särredovisas och att särskild balans- och resultaträkning upprättas.

VA-verksamheten är särredovisad när det gäller driften, däremot redovisas inte verksamheten som egen balansenhets utan tillgångar och skulder ingår i kommunens balansräkning. Identifiering av tillgångar och skulder som hänför sig till VA-verksamheten har gjorts och en balansräkning har upprättats sidoordnat. Kassaflödesanalys har inte upprättats.

VA-verksamheten belastas med internränta som beräknas efter styrräntan + 0,2 % på genomsnittlig skuld till kommunen under året.

### **Leasing**

Svenljunga kommun följer inte rekommendationen avseende redovisning av leasingavgifter p.g.a. merarbetet i relation till den mycket begränsade ökningen av informationsvärdet det skulle innebära.

### **Sammanställd redovisning**

Enligt rekommendation 8.2 från Rådet för kommunal redovisning, (RKR), skall förvaltningsberättelsen innehålla vissa uppgifter om juridiska personer där kommunen har ett bestämmande, (ägarandel över 50%), eller betydande, (ägarandel 20-50%), inflytande. För Svenljunga kommun innebär detta att AB Svenljunga Bostäder, Svenljunga Förvaltning AB, Svenljunga Verksamhetslokaler AB, Svenljunga Industrifastigheter AB, Stiftelsen Klevs Gästgiveri samt Överlida Fjärrvärme AB (34,7%) ska redovisas. Sammanställd redovisning innebär att kommunens, bolagens och stiftelsens redovisning läggs samman och därefter elimineras koncerninterna poster. Detta kallas konsolidering och gör att interna mellanhanden mellan kommunen, bolagen och stiftelsen räknas bort från den sammanslagna resultat- och balansräkningen. Den sammanställda redovisningen har upprättats enligt förvärvsmetoden med proportionell konsolidering.

### **Pensionsrättigheter intjänade t.o.m. 1997**

Svenljunga kommun följer gällande lagstiftning och god redovisningssed genom att från bokslutet 2013 bokföra intjänade pensionsrättigheter t.o.m. 1997 som ansvarsförbindelse. Tidigare verksamhetsår har ansvarsförbindelsen bokförts som skuld i balansräkningen vilket avviker från lagstiftningen. För att underlätta jämförbarheten mellan åren och konsekvenserna på resultaträkning, balansräkning och flerårsöversikter har kommentarer eller siffror redovisats för båda principerna.

### **Intäkter från avgifter, bidrag och försäljningar**

Skatteintäkter periodiseras i 12-delar. Avgifter för äldreomsorg och barnomsorg faktureras månatligen medan VA-konsumtionsavgifter faktureras kvartalsvis. Intäkter från olika projekt redovisas i takt med att kostnader uppstår. Investeringsbidrag redovisas så att de reducerar anskaffningsvärdet, vilket innebär att kommunen avviker från rekommendation RKR nr 18. Anslutningsavgifter för VA har tidigare intäktsförts helt inbetalningsåret, men från 2008 periodiseras de på 40 år, vilket motsvarar genomsnittlig avskrivningstid på de investeringar som anslutningsavgifterna bidragit till att finansiera.

### **Bidrag statlig infrastruktur**

Enligt lagen om kommunal redovisning kan belopp med vilket kommunen har beslutat att bidra till statlig infrastruktur tas upp i balansräkningen under posten Bidrag till statlig infrastruktur. Kommunfullmäktige fattade 2011 beslut om medfinansiering av riksväg 27 med 5 mkr. Detta redovisas i balansräkningen och upplöses under 25 år. Upplösningen av beslutat bidrag har påbörjats 2011.

### **Lånekostnader**

Samtliga kommunens lånekostnader redovisas enligt huvudmetoden, d v s lånekostnaderna belastar resultatet för den period de hänförs till.

### **Jämförelsestörande poster**

Reavinsten betraktas som jämförelsestörande post. År 2013 har även omräkningen av pensionskulden beroende på sänkning av diskonteringsräntan (enligt RIPS 07) klassificerats som jämförelsestörande post. År 2012 och 2013 har de premier som AFA Försäkring återbetalat redovisats som jämförelsestörande. Båda dessa klassificeringar har gjorts enligt rekommendation RKR 3.1.

## SVENLJUNGA KOMMUNS BOLAG

AB SVENLJUNGA BOSTÄDER		2012	2013	
Ordf:	Owe Lundin	Resultat efter skatt	-0,1 mkr	0,4 mkr
VD:	Hans-Erik Olofsson	Omsättning	35,5 mkr	37,2 mkr
Kommunens ägarandel:	100%	Balansomslutning	99,2 mkr	113,0 mkr
Aktiekapital:	1,25 mkr	Soliditet	13%	12%
Borgensåtagande:	94,9 mkr	Lokalyta, kvm (december)	32 058	32 661

**Verksamhet**

AB Svenljunga Bostäder är ett helägt kommunalt bostadsföretag som har till uppgift att tillhandahålla bra bostäder till en rimlig kostnad för kommunens alla innevånare. Bolaget skall vara ett redskap i kommunens utveckling genom att erbjuda bra bostäder och boendemiljöer.

**Företagets fastigheter**

Lägenhetsbeståndet består av traditionella hyreslägenheter i 2-våningshus och till stor del även radhuslägenheter. För närvarande äger och förvaltar AB Svenljunga Bostäder 522 st. lägenheter med en total yta om 32.661 kvm; 343 st. lägenheter finns i centralorten, resterande 179 lägenheter finns fördelade på övriga orter inom kommunen. Under 2013 genomfördes nybyggnation av 7 nya lägenheter i Sexdrega, och tre lokaler byggdes om till lägenheter i Hillared och Holsljunga.

**Projekt**

Ett större projekt som innebär dränering, byte av yttertrappor och förbättring av yttre miljö avseende 12 radhuslängor på Karlsbergområdet i Svenljunga påbörjades under 2011. Arbetet har sedan fortsatt med etapp två 2012 och etapp tre har slutförts under året. Totalt har nu 10 byggnader förbättrats och även renoveringsarbeten inne i lägenheterna har påbörjats. Frånluftvärmepumpar har bytts ut i 12 lägenheter i Hillared. Fönster- och dörrbyten har gjorts i 8 lägenheter på Ljushultsvägen i Sexdrega. En totalrenovering av Karlsbergsgatan 2 i Svenljunga har påbörjats.

Under året har arbetet med att förbättra inomhusmiljön fortsatt. Köksrenoveringar, inre målning, golvförbättringar och utbyte av vitvaror har utförts i ett antal lägenheter.

**Miljö**

Företaget verkar aktivt för att verksamheten ska drivas med minsta möjliga påverkan på miljön och arbetar för en hållbar utveckling i ett kretsloppsanpassat samhälle.

**Ekonomi**

Bolaget redovisar en vinst om 436 kkr, vilket är 522 kkr bättre än föregående år. Hyreshöjningen för år 2013 var 2,4% fr.o.m. april månad. Höjningen avseende 2014 blir 2,1% fr.o.m. april månad.

Från och med 2009 har kommunen gått i borgen för samtliga lån.

**Administration**

Bolaget säljer tjänster till övriga bolag ägda av Svenljunga kommun: dvs. Svenljunga Verksamhets-lokaler AB och Svenljunga Industrifastigheter AB.

**Framtiden**

Nyproduktion av 7 st. radhuslägenheter kommer under 2014 att ske på Karolinelundsområdet i Svenljunga. Under 2014 fortsätter arbetet med att förbättra fastigheternas skick. I första hand gäller det att säkerställa byggnadernas yttre skydd. Vi planerar att konvertera en byggnad i Sexdrega från oljeuppvärmning till bergvärme. Etapp fyra på Karlsbergområdet, vilken består av yttre arbeten på resterande två byggnader enligt ovan, kommer att genomföras under året. Helrenoveringen av Karlsbergsgatan 2 kommer att slutföras.

<b>SVENLJUNGA KOMMUN FÖRVALTNING AB</b>		<b>2012</b>	<b>2013</b>
Ordf:	Owe Lundin	Resultat efter skatt	0 mkr
VD:	Hans-Erik Olofsson	Omsättning	0 mkr
Kommunens ägarandel:	100%	Balansomslutning	0,3 mkr
Aktiekapital:	0,1 mkr	Soliditet	33%
			0 mkr
			0,2 mkr
			47,5%

#### Ägarförhållanden

Svenljunga Kommun Förvaltning AB är ett helägt dotterbolag till Svenljunga Kommun.

#### Bolaget

Bolaget bedriver ingen verksamhet utan verkar som ett förvaltningsbolag för de helägda bolagen inom koncernen, Svenljunga Verksamhetslokaler AB och Svenljunga Industrielokaler AB. Moderbolag är Svenljunga Kommun.

#### Ekonomi

Svenljunga Kommun Förvaltning redovisar en förlust om 5 tkr, vilket är 1 tkr bättre än förra året. Styrelsen föreslår att förlusten balanseras.

<b>SVENLJUNGA VERKSAMHETSLOKALER AB</b>		<b>2012</b>	<b>2013</b>
Ordf:	Owe Lundin	Resultat efter skatt	-5,2 mkr
VD:	Hans-Erik Olofsson	Omsättning	66,6 mkr
Kommunens ägarandel:	100%	Balansomslutning	295,7 mkr
Aktiekapital:	0,1 mkr	Soliditet	0%
Borgensåtagande:	73 mkr	Lokalyta, kvm (december)	60 000
			60 657
			0,3 mkr
			71,6 mkr
			280,4 mkr
			5,5%

#### Verksamhet

Svenljunga Verksamhetslokaler AB bildades under 2010 och ägs av Svenljunga Kommun Förvaltning AB som i sin tur ägs av Svenljunga Kommun. Verksamheten låg tidigare i kommunens verksamhet och benämndes lokalförsörjningsenheten. Bolagets verksamhet består av att bygga, förvärva, äga, förvalta och sälja verksamhetslokaler på uppdrag av Svenljunga kommun.

#### Företagets fastigheter

Företaget förvärvade merparten av Svenljunga kommuns ägda fastigheter i slutet av 2010, samt några under 2011.

#### Projekt

Under året har flera stora renoveringar utförts:

Klockaregården, Svenljunga; Renovering av hus A,B,D,F, takbyten, brandskyddsåtgärder samt ny ventilation.

Mogaskolan, A-byggnader, dräneringsarbeten, 2 st. HWC.

Hedegatan; Anpassning till Kulturskolan.

Håcksviks skola; anpassning till förskola.

Hillared; Ny förskola, färdigställd under januari 2014

Dessutom har dräneringsarbeten, tillgänglighetsanpassning och brandskyddsåtgärder utförts på flera byggnader.

#### Miljö

Företaget arbetar aktivt för att verksamheten ska drivas med minsta möjliga påverkan på miljön, och arbetar för en hållbar utveckling i ett kretsloppsanpassat samhälle.

### Ekonomi

Företaget redovisar en vinst om 347 tkr, vilket är 5 536 tkr bättre än föregående år. Under 2013 har kapitaltillskott om 14.900 tkr erhållits från Svenljunga kommun.

Från och med 2010 har kommunen gått i borgen för samtliga lån.

### Administration

Företaget har inga anställda utan köper in tjänster från AB Svenljunga Bostäder, vilket också är ett helägt kommunalt bolag.

### Framtiden

Flera större projekt är påbörjade respektive inplanerade; fortsatt renovering och tillbyggnad av Kulturskolan. Färdigställande av förskola i Hillared.

Uppförande av nya förskolor i Sexdrega och Svenljunga.

Insatser för brandskydd kommer att fortsätta.

<b>SVENLJUNGA INDUSTRIFASTIGHETER AB</b>		<b>2012</b>	<b>2013</b>	
Ordf:	Owe Lundin	Resultat efter skatt	0,02 mkr	0,0 mkr
VD:	Hans-Erik Olofsson	Omsättning	0,7 mkr	2,2 mkr
		Balansomslutning	37,8 mkr	39,0 mkr
		Soliditet	0%	5%
Kommunens ägarandel:	100%	Lokalyta, kvm	5 200	5 200
Aktiekapital:	0,1 mkr			
Borgensåtagande	37,8 mkr			

### Verksamhet

Svenljunga Industrifastigheter AB bildades under 2010, och ägs av Svenljunga Kommun Förvaltning AB som är ett helägt dotterbolag till Svenljunga Kommun. Bolagets verksamhet består av att främja kommunens försörjning av industrifastigheter.

### Företagets fastigheter

En industrifastighet färdigställdes i Svenljunga under 2010, och ytterligare en uppfördes på Lockryds industriområde under 2012-2013. Bolaget äger lokalyta om 5 200 kvm.

### Miljö

Företaget arbetar aktivt för att verksamheten ska drivas med minsta möjliga påverkan på miljön, och arbetar för en hållbar utveckling i ett kretsloppsanpassat samhälle.

### Ekonomi

Bolaget redovisar ett underskott om 111 tkr efter finansiella kostnader, Underskottet har täckts genom erhållit koncernbidrag från Svenljunga Verksamhetslokaler AB. För 2012 redovisade bolaget ett överskott på 17 tkr. Under 2013 har kapitaltillskott om 1.900 tkr erhållits från Svenljunga kommun. Från och med 2010 har Svenljunga kommun gått i borgen för samtliga lån.

### Administration

Företaget har inga anställda utan tjänster köps in från AB Svenljunga Bostäder.

### Framtiden

Något ytterligare uppdrag att uppföra industrifastigheter föreligger inte för närvarande, men bolaget är positivt inställt till att uppföra flera så snart behov finns.



<b>STIFTELSEN KLEVS GÄSTGIVERI</b>		<b>2012</b>	<b>2013</b>	
Ordf: Gunnar Lagberg		Resultat efter skatt	-0,1 mkr	0,0 mkr
		Omsättning	0,1 mkr	0,1 mkr
		Balansomslutning	0,4 mkr	0,4 mkr
Kommunens ägarandel: 100%		Soliditet	92 %	86 %
Eget kapital: 0,4 mkr				

### Inledning

Miljön kring Klev är kulturhistoriskt intressant med gamla skansar och naturreservatet som inrättats i området. Två anlagda naturstigar finns för besökare. På fastigheten Kleven 1:72 är de tre byggnaderna byggnadsminnesförklarade sedan 1988.

### Verksamhet

2013-04-01 slöts arrendeavtal med ny arrendator. Gästgiveriverksamhet har inte bedrivits under 2013.

### Ekonomi

Stiftelsens verksamhet uppvisar ett överskott om 2 300 kronor för år 2013. Beräknad fordran på arrendatorn är 51120 kronor.

<b>ÖVERLIDA FJÄRRVÄRME AB</b>		<b>2012</b>	<b>2013</b>	
Ordf: Eva Johansson		Resultat efter skatt	-0,0 mkr	-0,1 mkr
VD: Tommy Stensson		Omsättning	1,8 mkr	1,8 mkr
Kommunens ägarandel: 23,5%		Balansomslutning	9,7 mkr	9,4 mkr
Koncernens ägarandel: 31,1%		Soliditet	39%	37%
Aktiekapital: 1 mkr				
Borgensåtagande 5,5 mkr				

### Verksamhet

Bolaget bedriver produktion och försäljning av fjärrvärme samt förvaltning av fastighet och distributionsnät för fjärrvärme. Verksamheten består i huvudsak att tillhandahålla fjärrvärme för uppvärmning och varmvattenberedning av fastigheter i Överlida samhälle. Produktionsanläggningen är belägen på fastigheten Lida 2:184 och kulvertnätet, som för närvarande är 4 km långt ligger på mark med ledningsrätt. Bolaget äger alla undercentraler i anslutna fastigheter, som i dagsläget uppgår till 46 st.

### Ägarförhållanden

Bolaget, med säte i Överlida, ägs av samtliga fastigheter som är anslutna till anläggningen. Ägarandelen baseras på fastighetens utnyttjandeandel.

### Målsättning

Överlida Fjärrvärme AB skall med långsiktigt hållbart miljö- och energisystem erbjuda konkurrenskraftiga, säkra och bekväma energilösningar. Verksamheten stämmer väl med samhällets strävan att minska användningen av fossila bränslen för el och uppvärmning. Endast biobränsle i form av flis används, vilket sparar på ändliga resurser.

### Framtida utveckling

Satsningen på fjärrvärmeutbyggnad i Överlida är långsiktig, och kommer att på många sätt öka samhällets möjligheter till tryggt boende och en konkurrenskraftig industriutveckling.

### Miljöpåverkan

Överlida Fjärrvärme AB bedriver en anmälningspliktig verksamhet enligt miljöbalken.

De villkor som Miljö- och byggnadsnämnden fastställt för verksamheten efterlevs med god marginal.

### **Resultat**

Bolaget redovisar ett underskott om 84 tkr efter bokslutsdispositioner, vilket är en försämring med 84 tkr jämfört med föregående år.

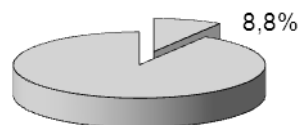
För att motverka fortsatt negativa resultat för bolaget genomför styrelsen en omfattande genomgång av anläggningens effektivitet och utnyttjande med inriktning på bortfall av energi vid distributionen. Vidare fortgår bearbetning av marknaden för att nå nya anslutningar till verket. En särskild handlingsplan har upprättats av styrelsen, vilken innehåller en rad konkreta åtgärder för att reducera företagets kostnader. Målsättningen är att bolaget ska förbättra sin lönsamhet så att man kan uppvisa ett positivt resultat 2016, eller tidigare.

Efter utredning och dokumentation av anläggningstillgångars ekonomiska livslängd har årlig värdeminskning av tillgångarna förändrats i förhållande till föregående år.

**KOMMUNSTYRELSEN****Verksamhetsberättelse 2013**

Ordf: Eva Johansson (c)  
 Vice ordf: Stefan Carlsson (s)  
 Antal ledamöter: 9 st

Nettokostnadsandel



<b>Nettokostnadsutveckling mkr</b>	<b>Utfall 2011</b>	<b>Utfall 2012</b>	<b>Utfall 2013</b>	<b>Budget 2013</b>	<b>Avvikelse</b>
Politisk Verksamhet	-4,2	-3,7	-4,1	-4,4	0,3
Stabsfunktioner	-30,4	-28,3	-28,1	-32,8	4,7
Arbetsmarknad och integration	-0,6	-0,6	0,3	-1,0	1,3
Näringsliv- och landsbygdsutv	-3,7	-3,6	-3,6	-3,7	0,1
Räddningstjänst	-8,1	-8,4	-8,5	-8,5	0,0
Kollektivtrafik	-4,9	0,0	0,0	0,0	0,0
Oförutsett	-0,7	-0,8	-0,3	-1,0	0,7
<b>Nettokostnad</b>	<b>-52,6</b>	<b>-45,4</b>	<b>-44,4</b>	<b>-51,4</b>	<b>7,0</b>

<b>mkr</b>	<b>Intäkter 2013</b>			<b>Kostnader 2013</b>		
	<b>Utfall</b>	<b>Budget</b>	<b>Avvikelse</b>	<b>Utfall</b>	<b>Budget</b>	<b>Avvikelse</b>
Politisk Verksamhet	0,0	0,0	0,0	-4,1	-4,4	0,3
Stabsfunktioner	6,0	2,0	4,0	-34,1	-34,8	0,7
Arbetsmarknad och integration	11,0	6,9	4,0	-10,7	-7,9	-2,8
Näringsliv- och landsbygdsutv	1,0	0,6	0,3	-4,5	-4,3	-0,2
Räddningstjänst	0,0	0,0	0,0	-8,5	-8,5	0,0
Oförutsett	0,0	0,0	0,0	-0,3	-1,0	0,7
<b>Summa</b>	<b>18,0</b>	<b>9,6</b>	<b>8,4</b>	<b>-62,3</b>	<b>-61,0</b>	<b>-1,4</b>

**INLEDNING**

Kommunstyrelsen ansvarar för kommunövergripande ledning, styrning, samordning, planering, utveckling och uppföljning av de kommunala verksamheterna. Till sin hjälp har styrelsen ett kommun- och ledningskontor bestående av stöd inom ekonomi, it, kansli, personal, arbetsmarknad och integration samt näringsliv och landsbygd, inkluderande ett antal specialistfunktioner. Under styrelsen sorterar även räddningstjänst och kollektivtrafik.

Fr.o.m. 2013-01-01 tillhör personalenheten en gemensam samverkansnämnd, där Tranemo ingår och i den utarbetas deras verksamhetsplan.

**RESULTATMÅL**

Fullmäktiges inriktningar

- Öka befolkningsmängden
- Öka antalet bostäder och/ eller möjligheter till boende
- Prioritera förebyggande insatser för barn och unga i syfte att förhindra framtida lidande

Resultatmål för kommunstyrelsen – hur inriktningarna ska uppfyllas.

**Öka befolkningsmängden**

Verksamhet	Resultatmål	Definition	Nuläge 2012	2013-12	2015
<b>Ekonomi</b>	Lättillgängligt om kommunens ekonomi	Tydligt om "Vart går skattepengarna" och "Vad kostar verksamheten"	Årsredovisning och budget	Årsredovisning, budget och skattesats	5 sidor med olika ekonomiteman på webben
<b>Ekonomi</b>	Upphandlingen stöder lokala handlare	Lokala leverantörer ska kunna lämna anbud	Få upphandlingar är uppdelade	Upphandlingen av arbetskläder har delats upp	Kommunens referenspersoner bevakar att upphandlingar, när så är lämpligt, delas upp geografiskt, i mindre produktgrupper och över tidsperioder
<b>IT</b>	God service till medborgarna	Antal e-tjänster som erbjuds kommuninvånare	103 stycken ifyllningsbara PDF-blanketter	Planering för teknisk plattform påbörjad	10 olika e-tjänster från de olika förvaltningarna med åtkomst via e-id

**Öka antalet bostäder och/eller möjligheter till boende**

Verksamhet	Resultatmål	Definition	2012	2013-12	2015
<b>IT</b>	Bredband på landsbygd	Antal telestationsområden där landsbygden kan koppla upp sig på bredband med hög kapacitet (fiber)	6 (feltryck i verksamhetsplan)	2013; +4= 10 telestationsområden klara	24 (feltryck i verksamhetsplan)
<b>Utveckling</b>	Främja boende	Minst 20 nya bostäder per år		12 st: 2 slutbevis utfärdade, 3 bygglov för nybyggnation av enbostadshus och 1 för flerbostadshus (7 lgh)	20 nya per år
<b>Kansli</b>	Kollektivtrafik möjliggör boende på landsbygd	Företrädare för kommunen arbetar aktivt med önskemålen	Byte i Älvsered	Inget gehör för ändring av busslinje 360. Närtrafiken fungerar väl.	Linje 360 hela vägen fram till Ullared och arbetskraften därmed mer rörlig

**Prioritera förebyggande insatser för barn och unga i syfte att förhindra framtida lidande**

Verksamhet	Resultatmål	Definition	2012	2013-12	2015
Kansli	Samordning mellan förvaltningarna för bättre resultat av insatta resurser	Utarbeta modell för Social investeringsfond	Runes appell finns	Hel utbildningsdag anordnad tillsammans med övriga Sjuhäradskommuner.  Samordningen tydligare strukturerad i fullmäktige-målen 2014-16	Ny modell finns tillämpad i verksamhetsplan 2015-2017

**KVALITETSMÅL**

**följer kärnverksamheten över tid, kan beskrivas avseende ekonomi, prestation och kvalitet**

Verksamhet	Prestation	Kvalitet	Nuläge 2012	2013-12	2015
Utveckling	Öka antal arbetstillfällen	Totalt antal arbetstillfällen i Svenljunga ökar med ca 10 per år. Gäller såväl dag- som nattbefolkning.	4007 arbetar i kommunen dagtid  4836 av kommunens invånare har arbete	4071 arbetar i kommunen dagtid  5018 nattbefolkning, siffror släpar två år från SCB	4230 arbetar i kommunen dagtid  5000 av kommunens invånare har arbete
Utveckling	Fler närmar sig ordinarie arbetsmarknad och egen försörjning	Genom MAST och liknande insatser blir fler aktiva mot egen försörjning	55 % av dem som deltar, går ut i en annan försörjning	73,8 %	75 % av dem som deltar, går ut i en annan försörjning
Ekonomi	Effektiv inköpsorganisation	Öka värdet av inköp via ramavtal avseende livsmedel och kontorsmaterial	75 %	88 %	90 %
Ekonomi	Förenklad administration	Öka andelen elektroniska internfakturor	0	31 %	60 % av de interna fakturorna är elektroniska
Kansli	Medborgar-dialog	Transparenta politiska beslut	Alla fullmäktigemöten sänds. Träffar sker mellan politiker och invånare. Webbforumet förbättrat.	Webb-forum används för medborgarförslag och diskussioner. Öppna träffar genomförda.	Kontakten med invånare via någon form av träffar med politiker och via sociala media är igång
Kansli	Arkiv	Arkivet är lätt att hitta i och uppdaterat	Arkivet är gallrat och ordnat	Föreningsarkivet ej gallrat. Digitalt arkiv ej påbörjat	Förberedelser för digitalt arkiv har påbörjats.

## **SERVICEGARANTIER**

Den som under 2013 har behövt hjälp med budgetrådgivning eller skuldsanering har erbjudits tid för ett första besök inom tio arbetsdagar från det att kontakt tagits med kommunens budget- och skuldrådgivare.

## **ÅRETS VERKSAMHET**

Personalenheten: Samverkansnämnden är igång och personalenheten tillhör Tranemos organisation.

Ekonomienheten: Månadsrapporter med uppföljning av nämndernas ekonomi och verksamhet lämnas till kommunstyrelsen från och med april månad. Ekonomienheten svarar för samordningen av materialet och ekonomichefen föredrar rapporten på kommunstyrelsens sammanträde närmast efter månadens utgång. Rapporter lämnas för februari-maj samt augusti-november. Socialnämnden har lämnat uppföljningar till kommunstyrelsen även för juni och juli på grund av de stora budgetunderskott som aviserats för nämnden.

Under april månad genomfördes byte av leverantör för skanning av kommunens leverantörsfakturor. Med konsult hjälp har upphandling av finansiella tjänster och pensionsadministration har genomförts och nya avtal gäller från 2014-04-01.

Arbetsbelastningen har varit hård på ekonomienheten de senaste åren och under andra halvåret 2013 har tre av fyra ekonomer samt ekonomichefen slutat. Inför 2014 har ny t.f. ekonomichef och tre nya ekonomer anställts och under mitten på mars 2014 är ekonomienheten fullt bemannad.

Kanslienheten: Efter genomförda besparingar har kansliet genomfört omprioriteringar. Arbetet har genomförts med en lägre servicenivå. Konsumentrådgivningen fått mer utrymme igen och servicegarantin kan hållas.

En ny grafisk profil har fastställts. Förslag till reviderad styrmodell har utformats med fullmäktigemål och mallar för tydligare uppföljning. Revidering av krisplan pågår. Utveckling av medborgardialog fortgår. Samarbetet med polismyndigheten fungerar väl. Webbplatsen har förberetts för användning i i-pad och mobil.

Utvecklingsenheten: Arbetet fortlöper med arbetsprövnings- och sysselsättningsverksamheterna, Skogslaget, Vintagebutiken, VUM och "Snickeriet". Verksamheterna vidareutvecklas kontinuerligt för att passa fler målgrupper.

2013 har driften av Holsljunga camping skötts mellan april till september. Samtliga verksamheter på enheten har varit berörda. Många av arbetsuppgifterna har varit stimulerande stora framsteg har gjorts hos de personer vi haft med. Campingen har varit ett bra komplement till ordinarie turistverksamhet som haft fulltalig bemanning under sommarens tio veckor.

Integrationsarbetet fortlöper och idag är mottagande långt över vad vårt avtal säger, totalt har 53 personer kommunplacerats.

Enheten har varit engagerad i mässor som vi gjort tillsammans med Tranemo kommun. Flertalet träffar med företagarföreningarnas ordförande samt köpmannaförening har skett. Förfrågningar på ledig mark och lediga lokaler i kommunen har medfört ett antal externa möten, samt på platsen besök.

Ett besök med våra vänorter i Estland och Tyskland har skett.

IT-enheten: Under 2013 upphandlades de två sista delområdena för bredbandsutbyggnaden.

Den trådlösa infrastrukturen har fått ett gästnät som innebär att besökande i kommunens fastigheter kan koppla upp sig och få internetaccess.

Stora uppdateringar av centrala system har utförts utan att påverka verksamheterna vilket har inneburit ökade kostnader för licenser. Socialförvaltningen uttåg från Furubergsgården gjorde att fiberförbindelsen som förbinder Mogaskolan och Moga Fritid blev tvungen att backas ur och förläggas på en ny sträckning över Furubergsskolan. En förtätning av den trådlösa infrastrukturen i Mogaskolan gjordes under sommaren.

Genomförda kvalitetsmätningar av IT-enhetens leveranser till verksamheterna visar på ett stort förtroende och nöjdhet med vårt IT.

### **EKONOMISKA KOMMENTARER**

Resultatet för kommunstyrelseförvaltningen blev positivt mot budget med 7,0 Mkr. Den största förklaringen till 2013 års överskott återfinns på IT-sidan där framförallt kommunens satsning på bredbandsutbyggnaden har förskjutits i tiden och ger ett stort budgetöverskott 2013. Men även övriga verksamheter visar ett betydligt bättre resultat efter allmän återhållsamhet.

Politisk verksamhet visar ett överskott på drygt 0,3 Mkr. Förklaringen är bättre avtal i samband med revision, lägre arvoden inom fullmäktige samt lägre kostnader för IT-kommunikation och annonsering jämfört med budgetering.

Stabfunktioner sammanfattar information gällande kansli, IT, ekonomi, personal samt utvecklingsenheten. Utfallet för 2013 visar ett överskott på 6,0 Mkr.

*Kanslienheten* visar ett överskott på knappt 1,7 Mkr, varav 1,1 Mkr gäller Administrationen. En tjänst har inte återbesatts under föräldraledighet. Ett sjukvikariat har gett intäkt från Arbetsförmedlingen. Allmän återhållsamhet och tidsbrist som har inneburit att man inte hunnit genomföra planerade arbeten har också gett lägre kostnader. Medel avsatta för förbättring av lokaltrafiken har inte använts och gav ett överskott på drygt 0,1 Mkr.

Folkhälsorådet har ett överskott på drygt 0,1 Mkr.

*Personalenheten* visar ett överskott på drygt 0,3 Mkr, framförallt har kostnader för företagshälsovården inte ökat som det var tänkt enligt budget. Personaladministration har efter avstämning gett ett överskott på drygt 0,1 Mkr.

*Ekonomienheten* visar ett litet överskott vilket främst beror på att bilpoolen budgeterats till nollresultat men 2013 visar ett litet överskott.

*IT-enhetens* resultat för 2013 blev 2,6 Mkr, varav 1,9 Mkr förklaras av att bredbandsutbyggnadens kostnader varit lägre än förväntat under året och förskjuts till 2014, då arbetet fortgår. Övrigt överskott beror främst på att planerade inköp av IT-utrustning inte hunnits med under året.

*Utvecklingsenhetens* överskott för 2013 blev 1,3 Mkr, främst beroende på överskottet inom Integration på knappt 1,1 Mkr. Detta överskott förklaras med ökad anhöriginvandring med ökade inbetalningar från Migrationsverket som följd.

Arbetsmarknadsåtgärderna har ökat kraftigt både med intäkter och kostnader och ger ett litet överskott på knappt 0,1 Mkr jämfört med budget.

Administrationen visar ett överskott på drygt 0,1 Mkr främst beroende på återhållsamhet vad gäller marknadsföring.

*Övrigt:* Medel på verksamhet oförutsett blev inte helt utnyttjade vilket resulterade i ett positivt resultat på knappt 0,7 Mkr.

### **FRAMTID**

Personalenheten: Gemensamma funktionen arbetar med att strukturera processerna för att ge ett stöd utefter behov till förvaltningarna.

Ekonomienheten: Att bygga upp och återskapa en fullt ut fungerade ekonomienhet prioriteras. Förenkla, förbättra och standardisera ekonomirutiner, med professionalism, engagemang och serviceanda som ledstjärnor.

Kanslienheten: Planering och genomförande av valen 2014 kommer att ta utrymme under året. Arbetet med styrmodellen fortsätter med fokus på uppföljning och analys.

Den medborgarundersökning som genomförts hösten 2013 samt deltagandet i KKIK (Kommunernas Kvalitet I Korthet), kommer att analyseras och finnas med som underlag för planering.

Utvecklingsenheten: Arbetsmetoderna kommer ytterligare att förädlas i ett nära samarbete mellan IFO och andra berörda organisationer. Under året fortsätter samverkansprojekt inom Sjuhärad för att samordna delar av olika kommunala verksamheter. Försäljningsarbetet av tomter i kommunen fortlöper.

Samverkan med Tranemo kommun inom metoden MAST kommer att påbörjas under 2014.

En näringslivsgala genomfördes för att utse årets företagare gemensamt med Tranemo kommun.

IT-enheten: Det infördes ett enklare stödsystem för skolornas (100-talet) I-pads som inte håller måttet. Ett bättre system måste införskaffas 2014 för att kunna hålla koll och felavhjälpa dessa.

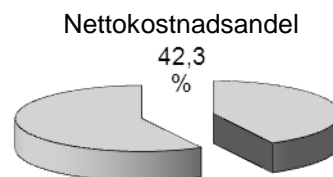
Vårt Backupsystem har krånglat under året pga exceptionell ökning av lagrade filer och minskad rensning i mailen av personalen, vilket nu innebär att ett byte av våra centrala lagringsservrar och vårt backup-system är nödvändigt 2014.

Bredbandsupphandlingarna kommer under 2014 att slutbesiktigas och arbetet i paraplyföreningen att formaliseras mer.



**BARN- OCH UTBILDNINGSNÄMNDEN****Verksamhetsberättelse 2013**

Ordf: Roger Axelsson (m)  
 Vice ordf: Per Andersson (s)  
 Antal ledamöter: 9 st



<b>Nettokostnadsutveckling mkr</b>	<b>Utfall 2011</b>	<b>Utfall 2012</b>	<b>Utfall 2013</b>	<b>Budget 2013</b>	<b>Avvikelse</b>
Politisk verksamhet	-0,3	-0,2	-0,3	-0,3	0,0
Ledning och administration	-12,5	-12,4	-13,3	-13,1	-0,2
Förskola/fritidshem	-40,3	-44,7	-45,9	-45,5	-0,4
Grundskola	-87,7	-89,2	-88,4	-91,4	3,0
Särskola	-5,9	-7,5	-7,0	-7,3	0,3
Gymnasieskola/Komvux	-48,0	-47,6	-46,6	-46,4	-0,2
Kulturskolan	-2,6	-2,7	-2,9	-2,9	0,0
Skolskjutsar	-9,6	-10,6	-9,3	-10,3	1,0
<b>Nettokostnad</b>	<b>-206,9</b>	<b>-214,9</b>	<b>-213,6</b>	<b>-217,2</b>	<b>3,6</b>

<b>mkr</b>	<b>Intäkter 2013</b>			<b>Kostnader 2013</b>		
	<b>Utfall</b>	<b>Budget</b>	<b>Avvikelse</b>	<b>Utfall</b>	<b>Budget</b>	<b>Avvikelse</b>
Politisk verksamhet	0,0	0,0	0,0	-0,3	-0,3	0,0
Ledning och administration	0,2	0,2	0,0	-13,5	-13,3	-0,2
Förskola/fritidshem	9,6	9,0	0,7	-55,5	-54,4	-1,0
Grundskola	4,0	0,9	3,1	-92,4	-92,3	-0,1
Särskola	0,0	0,0	0,0	-7,0	-7,3	0,3
Gymnasieskola/Komvux	3,5	3,7	-0,2	-50,1	-50,1	0,0
Kulturskolan	0,6	0,6	0,0	-3,5	-3,5	0,0
Skolskjutsar	0,0	0,0	0,0	-9,3	-10,3	1,0
<b>Summa</b>	<b>18,0</b>	<b>14,3</b>	<b>3,6</b>	<b>-231,6</b>	<b>-231,6</b>	<b>0,1</b>

**INLEDNING**

Barn- och utbildningsnämnden har det politiska ansvaret för förskola, förskoleklass, grundskola, särskola, skolbarnsomsorg, gymnasieskola, kommunal vuxenutbildning inklusive vuxnas lärande, särskild utbildning för vuxna, utbildning i svenska för invandrare och kulturskola. Nämndens arbete regleras av skollagen, andra lagar och författningar, läroplaner samt de riktlinjer som kommunfullmäktige fastställt.

**INRIKTNINGAR MED RESULTATMÅL**

- Öka befolkningmängden
- Öka antalet bostäder och/eller möjligheter till boende
- Prioritera förebyggande insatser för barn och unga i syfte att förhindra framtida svårigheter

**Resultatmål för förebyggande insatser**

- Andel rökfria elever i åk 9.
- Andel alkoholfria elever i åk 9
- Andel elever som fullföljt gymnasieutbildningen inom 4 år
- Andel elever som uppnått grundläggande behörighet till universitets- och högskoleutbildning.

**Måluppfyllelse:**

Det övergripande drogförebyggande målet är att alla elever i årskurs 9 i Svenljunga skall vara alkohol- och rökfria.

Andel rökfria elever (Källa: Drogvaneundersökningen)

2002	2010	2013	
		Mål	Resultat
55 %	66 %	72 %	79 %

Andel alkoholfria elever (Källa: Drogvaneundersökningen)

2002	2010	2013	
		Mål	Resultat
10 %	24 %	30 %	46 %

Andelen elever som slutade grundskolan 2009 och har fullföljt sin gymnasieutbildning inom 4 år var 83 % för elever i Svenljunga. För riket var motsvarande siffra 77 %.(Källa: Jämförelsetal)

Andelen gymnasieelever med grundläggande behörighet till universitet- och högskoleutbildning 2013 var för Svenljunga 93,1 %. För riket var motsvarande siffra 86,6 %. (Källa: Kolada)

## KVALITETSMÅL

För att säkerställa att Barn- och utbildningsnämnden bedriver verksamhet av god kvalitet har ett antal kvalitetsmål för förskola, grundskola och gymnasieskola uppställts. Uppföljningen redovisas i nedanstående tabell.

Målen är:

Utfallen på enkäten till barn, elever och föräldrar skall ligga över 4,0 på en skala 1-5.

Andel årsarbetare med pedagogisk högskoleutbildning inom förskolan skall uppgå till 60 %.

Andel årsarbetare med pedagogisk högskoleutbildning inom grundskolan skall uppgå till 100 %.

Måluppfyllelse i alla ämnen åk 9 skall ligga 5 % över förväntat värde.

Genomsnittligt meritvärde skall ligga 5 enheter över förväntat värde.

Andel elever som går på IM i förhållande till inskrivna på gymnasiet ska uppgå till max 6 %.

Andel elever som går på IM som går vidare till studier eller annan sysselsättning skall uppgå till 35 %.

Andel inskrivna på gymnasiet i förhållande till befolkningen i åldersgruppen 16-19 år ska uppgå till 95 %.

BARN- OCH UTBILDNINGSNÄMNDEN

Tabell för uppföljning av kvalitetsmål år 2013

Verksamhet	Kvalitet					Omfång						Kostnad					
	Frågeställning	Läsår	Utfall	Mål	Differens	Frågeställning		Läsår	Utfall			Frågeställning	Läsår	Utfall			
Förskola	Föräldrars nöjdhet med verksamheten (skala 1-5)	2008/2009	4,40	4,00	0,40	Andel inskrivna barn av samtliga barn i åldern 1-5 år		2010/2011	83%			Kostnad per inskrivet barn	2010/2011	112 100 kr			
		2010/2011	4,10	4,00	0,10			2011/2012	83%				2011/2012	115 500 kr			
		2012/2013	4,20	4,00	0,20			2012/2013	85%				2012/2013	121 600 kr			
	2013/2014				2013/2014				2013/2014								
Andel årsarbetare med pedagogisk högskoleutbildning	2010/2011	50%	75%	-25%													
	2011/2012	52%	75%	-23%													
2012/2013	56%	75%	-19%														
2013/2014		60%															
Grundskola	Frågeställning	Läsår	Utfall	Förväntat värde	Mål	Differens	Frågeställning	Kategori	Läsår	Utfall	Mål	Differens	Frågeställning	Läsår	Utfall		
	Måluppfyllelse i alla ämnen åk 9	2009/2010	74%	70%	75%	-1%	Elevers nöjdhet med verksamheten (skala 1-5)	Årskurs 3	2008/2009	4,50	4,00	0,50	Kostnad per elev totalt	2010/2011	86 000 kr		
		2010/2011	87%	74%	79%	8%			2010/2011	4,20	4,00	0,20				2011/2012	89 100 kr
		2011/2012	67%	71%	76%	-9%			2012/2013	4,20	4,00	0,20				2012/2013	94 400 kr
		2012/2013	68%						2012/2013	4,20	4,00	0,20				2013/2014	94 400 kr
	Genomsnittligt meritvärde	2009/2010	206,6	188,0	193,0	13,6	Årskurs 6	Årskurs 8	2008/2009	3,75	4,00	-0,25	Kostnad inklusive skolskjuts	2010/2011	93 500 kr		
		2010/2011	217,1	198,0	203,0	14,1			2010/2011	3,50	4,00	-0,50				2011/2012	98 500 kr
		2011/2012	193,0	187,0	192,0	1,0			2012/2013	3,50	4,00	-0,50				2012/2013	
		2012/2013	198,2						2012/2013	3,50	4,00	-0,50				2013/2014	
	Andel årsarbetare med pedagogisk högskoleutbildning.	2010/2011	91%		100%	-9%	Föräldrars nöjdhet med verksamheten (skala 1-5)	Årskurs 3	2008/2009	3,78	4,00	-0,22					
		2011/2012	90%		100%	-10%			2010/2011	3,80	4,00	-0,20					
		2012/2013	85%		100%	-15%			2012/2013	3,50	4,00	-0,50					
2013/2014				100%		2008/2009			3,93	4,00	-0,07						
Gymnasieskola	Frågeställning	Läsår	Utfall	Mål	Differens	Frågeställning		Läsår	Utfall	Mål	Differens	Frågeställning	Läsår	Utfall			
	Andel elever som går på introduktionsprogrammet (förutom PRIV) i förhållande till inskrivna på gymnasiet	2010/2011	7%	6%	-1%	Andel inskrivna på gymnasiet i förhållande till befolkningen i åldersgruppen 16-19 år			2010/2011	100%	95%	5%	Genomsnittlig elevkostnad på gymnasiet	2010/2011	81 700 kr		
		2011/2012	4%	6%	2%				2011/2012	95%	2011/2012	88 700 kr					
		2012/2013	7%	6%	-1%				2012/2013	95%	2012/2013	92 600 kr					
2013/2014		7%	6%	-1%	2013/2014				95%	2013/2014							
Andel elever som går på introduktionsprogrammet (förutom PRIV) som går vidare till studier eller annan sysselsättning	2009/2010	35%	35%	0%													
	2010/2011	9%	35%	-26%													
	2011/2012	50%	35%	15%													
	2012/2013	38%	35%	3%													
2013/2014		35%															

## ÅRETS VERKSAMHET

### Politisk verksamhet

De stora politiska frågorna har under året varit nämndens ekonomi, ökade kostnader för elever som går i andra kommuners gymnasieskolor, kostnader för och placering av förskola i centralorten, lokaler för kulturskolan, förskoleverksamhet i Lysjö, akuta åtgärder och reparationer av förskolor och skolor, systematiskt kvalitetsarbete, samt barn- och elevtillströmning av utlandsfödda till Svenljunga kommun.

### Ledning och administration

En ny ledningsorganisation har införts inför höstterminen 2012. Ledningen har ställts inför den svåra och arbetskrävande uppgiften att anpassa verksamheten efter de nya statliga styrdokumenterna och de kommunala ekonomiska ramarna.

### Personal

Kompetensutveckling genomförs tillsammans med kommuner inom Sjuhärad, Science center Navet i Borås och Högskolan i Borås. De centralt initierade utbildningarna inriktas mot implementering av skolans nya läroplan med kursplaner, förskolans förnyade läroplan och fritidshemmens pedagogiska verksamhet. Några av de aktiviteter som genomförts på central nivå har varit nätverksträffar i matematik, nätverksträffar i förskolan, pedagogisk dokumentation i förskolan, fortbildning för förskoleklass, fritidshem och elevassistenter, utbildning i bedömning och betygsättning för årskurs 6, arbete med bedömning för lärande och likvärdighet i förskoleklass till årskurs sex samt olika IT-utbildningar för personal i förskola och skola. Årskurs 7-9 samt särskolan har inlett ett samarbete kring bedömningar för lärande och likvärdighet med Ulricehamn och Tranemo.

### Förskola 1-5 år och fritidshem 6-12 år

Antalet placerade förskolebarn i centralorten och i kommunens norra del har under året varit högre än prognostiserat. Detta beror på barntillströmning av utlandsfödda samt viss inflyttning från andra kommuner.

Utbyggnaden i Sandsjön och inflyttning till Hillareds samhälle har gjort att barnantalet ökat så att befintliga lokaler i Hillared inte täcker behovet.

På grund av miljöproblem på Högagårdens förskola är förskolan stängd och barnen är fortfarande placerade på Ångagården och i provisoriska lokaler i Roasjö bygdegård. Detta både försvårar och fördyrar verksamheten. Behovet av permanenta lokaler är därför stort i Sexdrega.

I Kindaholms rektorsområde visar förskolorna i Östra Frölunda och Håcksvik en svag ökning. Även Mårdaklevs förskola visar en uppgång beroende på tre placerade asylbarn.

Förskolorna i Högvads rektorsområde har under 2013 ökat med nio barn, fyra i Holsljunga, två i Mjöbäck och tre i Överlida.

I kommunens förskolor finns 64 barn med annat modersmål än svenska. Det talas 24 olika språk. Elva barn med annat modersmål köar för plats i allmän förskola i kommunen. Förskolan ska medverka till att barn med annat modersmål än svenska får möjlighet att både utveckla det svenska språket och sitt modersmål vilket i sin tur ger barnet bättre möjligheter att utveckla kunskaper inom andra områden. Om förskolan ska kunna leva upp till skollagens krav i 8 kap.10 § att utveckla barnets hemspråk krävs ökade resurser.

Naturvetenskap och teknik samt språkutveckling är högt prioriterade områden inom förskolan. Antalet barn inom fritidshemsverksamheten i centralorten är högt och beräknas öka de närmaste åren. Fritidshemmets samverkan med skolan och förskoleklassen behöver utvecklas.

### Grundskola och förskoleklass

I de senare årskurserna finns det ett antal elever som bedöms få svårt att klara kunskapskraven och nå de sociala målen. För att dessa elever ska nå målen krävs extra resurser. Det är viktigt att särskilt stöd ges, i samtliga ämnen, till elever som är i behov av detta. Kompensatoriska hjälpmedel används alltmer för att hjälpa elever i behov av särskilt stöd. Elevhälsoteamet gör tillsammans med rektorerna regelbundna genomgångar av elevernas stödbehov.

Samverkan mellan förskolan, förskoleklassen, skolan och fritidshemmen för att skapa en röd tråd i elevens utveckling är ett prioriterat område.

Tre förstälärtjänster har inrättats. Lärarna kommer att förutom egen undervisning inspirera till utveckling av det egna språket liksom läs- och skrivförmåga i barnets/elevens tidigare åldrar och utveckla undervisningen i no- och teknik.

I grundskolan finns elever av 35 olika nationaliteter. 20 % av alla elever i grundskolan har ett annat modersmål än svenska. Antalet har ökat kraftigt under senaste året.

Regeringen har beslutat att öka undervisningstiden i matematik med en timma per vecka i årskurserna 1-3. Under läsåret 2013/2014 kommer skolorna att på försök ha kompanjonlärare i årskurs 4-6. Förvaltningen har sökt och fått extra statsbidrag till elever i årskurs 7-9 med annat modersmål än svenska för utökad undervisning i ämnena svenska eller svenska som andraspråk.

### **Gymnasieskola/vuxenutbildning**

Samarbetet kring gymnasieutbildningens kvalitet behöver förbättras liksom Sjuhärads gymnasie-skolors kostnadseffektivitet. Uppföljande samtal görs med elever som bytt program eller gjort avbrott i gymnasie-studierna. Krav ställs på gymnasieskolorna att bättre hjälpa elever i behov av särskilt stöd.

I vuxenutbildningen har mycket arbete inriktat sig mot de nya läroplanerna och kursplanerna för vuxenutbildning och SFI (VUX 2012). Samarbete med övriga kommuner i Boråsregionen har inletts kring betyg och bedömning. Vi har också inletts ett djupare samarbete med Tranemo kommun kring elever som söker till våra vuxenutbildningskurser. Samarbetet med Tranemo kommun i omvårdnadskurser, det s.k. Omvårdnadslyftet har gått in i sin slutfas. Endast en kurs återstår under vårterminen 2014. Därmed har 33 omvårdnadspersonal utbildats i vårdkurser parallellt med vår ordinarie vård och omsorgsutbildning. Sjuhäradskommunerna har också fått ett särskilt statsbidrag för yrkesinriktad vuxenutbildning på sammanlagt 8,9 miljoner kr. Detta möjliggör för studerande från Svenljunga att kunna välja bland ca 30 olika gymnasiala yrkesutbildningar.

Inför vårterminen 2013 har antalet tjänster inom SFI dragits ner med 0,5 tjänst eftersom antalet SFI-elever inför terminsstarten inte var så högt. Till följd av att anhöriginvandrare nu ansluter till sina familjer ökar åter antalet elever inom SFI. Behovet av ytterligare lärartjänst inom SFI har därmed åter ökat. Extra statsbidrag har sökts och beviljats för utökning med en tjänst i SFI under höstterminen.

Ett flertal elever går kvar på introduktionsprogrammet. Dessutom utökas gruppen med ytterligare elever från åk 9. Behov av ytterligare lärartjänst kan därmed bli aktuellt.

### **Kulturskolan**

Svenljunga Kulturskola omfattar dans, drill, teater, sång och musik, orkester och kör. Vi erbjuder även Pedagogiskt drama till elever i åk F och 1 och Dans i skolan till åk 2 och 3. Ht -13 har Kulturskolans lärare förstärkt ämnet musik och arbetat som kompanjonlärare i åk 4-6 i hela kommunen.

Läraryrket listade 2013 Svenljungas kulturskola på 24:e plats bland landets kommuner och 3:e plats i Västra Götaland. Det goda resultatet beror på att så många deltar i den frivilliga verksamheten där Svenljunga placerade sig på 10:e plats i riket.

## **EKONOMISKA KOMMENTARER**

Barn- och utbildningsnämnden har för år 2013 tilldelats en nettobudgetram på 217,2 Mkr. Kommunfullmäktige beslutade 2013-11-11 att samtliga nämnder ska försöka uppnå största möjliga överskott gentemot tilldelad budgetram. För år 2013 är nämndens avvikelser +3,7 Mkr, vilket motsvarar 1,7 % av tilldelad nettobudget.

Nedan följer en kortfattad genomgång av de ekonomiska resultaten för de olika verksamheterna. Notera att vissa avrundningsdifferenser kan förekomma i såväl texten som i tabblån p.g.a. att siffrorna redovisas i Mkr.

Den *Politiska verksamheten* har förbrukat 88,5 % av tilldelade medel för 2013.

Verksamheten *Ledning och Administration* har följt budget så när som på ett underskott på 0,2 Mkr. En kostnad som avviker ifrån budget är en faktura på 0,2 Mkr för ett återställande av lägenheter i Häcksvik

som använts av förskoleverksamheten. Vidare har Barn- och Utbildningsförvaltningen under året minskat lönekostnaden från budgeterade 11,6 Mkr till 11,4 Mkr. Detta har åstadkommit genom att bland annat minska semesterlöneskulden men det är också en följd av ett icke tillsatt sjukvikariat.

Förskoleverksamheterna (d.v.s. *Förskola och fritidshem*) har under året gått med ett underskott på 0,4 Mkr till följd av att kostnaderna har ökat med 1,1 Mkr men även att intäkterna ökat med 0,7 Mkr. Ur ett kostnadsperspektiv så har budgeterade medel för personalkostnaderna överstigits med 1,1 Mkr. Detta beror till stor del på ett ökat barnantal och därmed ökade lönekostnader. På intäktssidan ses en ökning i form av stadsbidrag ifrån migrationsverket på 0,2 Mkr gentemot budgeterade 0,1 Mkr. Nämnas bör även de driftsbidrag ifrån AMS på 0,4 Mkr som inte budgeterats.

Grundskoleverksamheterna (d.v.s. *Grundskola*) har under året gått med ett överskott på 3,0 Mkr. Detta till följd av att intäkterna har ökat till 4,0 Mkr mot budgeterade 0,9 Mkr. Kostnaderna följer budget så när som på ett litet underskott på 0,1 Mkr. Värt att notera för verksamheten "Skollokaler" är att denna genererar ett överskott på 0,7 Mkr. Senarelagda investeringar innebär att avskrivningarna underskrider budget med 0,3 Mkr. Vidare har kostnaden för Lokalhyror minskat med 0,2 Mkr gentemot budgeterat belopp. Skolhälsovården har ökat sina intäkter med 0,6 Mkr, främst bestående av bidrag till elevcoach, prestationsersättningar för utförda vaccinerings samt lönebidrag. Under verksamheten "Undervisning" så har intäkterna ökat till totalt 2,1 Mkr ifrån budgeterade 0,2 Mkr. Ökade bidrag ifrån migrationsverket på 0,8 Mkr, bidrag ifrån skolverket på 0,2 Mkr, interkommunala ersättningar på 0,3 Mkr samt driftsbidrag ifrån AMS på 0,6 Mkr är en förklaring till detta.

*Särkolans* verksamhet har följt budget och genererar ett litet överskott om 0,3 Mkr. Detta beror till största del på färre integrerade särskoleelever. Dessa går nu i ordinarie särskoleklass i Svenljunga.

*Gymnasieskola och Komvux* genererar totalt ett underskott på 0,2 Mkr. Gymnasieskolan går med ett överskott gentemot budget på 0,7 Mkr medan Komvux har åstadkommit ett underskott på 0,9 Mkr. Komvux har haft ökade kostnader för elever i NTI-skolan på 0,2 Mkr, ökade kostnader inköp av IT-utrustning på 0,2 Mkr samt lönekostnader som överstigit budget med 0,5 Mkr.

*Kulturskolan* genererar ett nollresultat gentemot budget.

Verksamheten *Skolskjutsar* har åstadkommit ett överskott på 1,0 Mkr. Detta beror på minskade kostnader gentemot budget och har sin förklaring i att det skett färre badturer i samband med Moga Fritid men även färre skolskjutsmil än vad som var budgeterat.

### FRAMTID

Barn- och utbildningsnämndens största utmaning är att medverka till att kommunen får en budget i balans och att genomföra en bra verksamhet inom ramen för tilldelade anslag. Trots lägre anslag kvarstår den lagstadgade uppgiften att ge särskilt stöd, i samtliga ämnen, till elever som är i behov av detta.

Arbete pågår för renovering och nybyggnation av lokaler till kulturskolan. De förbättrade lokalerna beräknas bli klara den 1 augusti 2014. En ny förskola i Svenljunga ersätter Visebergs och Bergsätters förskolor. Antalet förskolebarn ökar i Hillared och Sexdrega. Två förskoleavdelningar är byggda i Hillared och planering pågår för att ersätta Högagården i Sexdrega med två nya förskoleavdelningar.

Genom att ge ökat ansvar, delaktighet och trygghet för både personal och barn/elever kan förhoppningsvis tidigare års goda resultat och nöjdhet med verksamheten återställas.

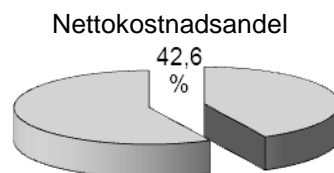
Fr. o m höstterminen 2011 tillämpas en ny skollag och nya läroplaner med kursplaner och kunskapskrav. Detta medför stora förändringar inom hela skolväsendet som i sin helhet skall vara genomförda till höstterminen 2015. Ett nytt betygssystem är infört i hela utbildningssektorn. Fr.o.m. höstterminen 2012 ges betyg från årskurs 6. Arbetet med att säkerställa en likvärdig bedömning är prioriterat. Införandet av nya kursplaner innebär ett omfattande implementeringsarbete.

Förändringarna påverkar förvaltningen beträffande arbetsinsatser och behov av ekonomiska resurser. Ökade krav på tillsyn och dokumentation, särskilt stöd i förskolan, ökad timplan i matematik, ökat antal barn och elever med ett annat modersmål än svenska, modersmålsstöd i förskoleklass, ändrade regler för plats i fritidshem, ökat ansvar för skolan liksom ökade gymnasiekostnader medför avsevärda kostnadsökningar för barn- och utbildningsnämnden.

## SOCIALNÄMNDEN

### Verksamhetsberättelse 2013

Ordf: Barbro Johansson (c)  
Vice ordf: Kerstin Jöss-Lindh (s)  
Antal ledamöter: 9



Nettokostnadsutveckling mkr	Utfall 2011	Utfall 2012	Utfall 2013	Budget 2013	Avvikelse
Politisk verksamhet	-0,6	-0,5	-0,5	-0,5	0,0
Ledning och administration	-5,9	-6,9	-7,7	-10,3	2,6
Funktionshinder o Socialpsykiatri	-40,3	-42,4	-45,3	-44,0	-1,3
Hälso & sjukvård	-26,3	-26,1	-26,6	-26,8	0,2
Individ- & familjeomsorg	-34,9	-42,1	-42,8	-38,7	-4,1
Äldreomsorg, inkl vårdbehovspott	-92,9	-91,3	-92,3	-93,9	1,6
<b>Nettokostnad</b>	<b>-196,1</b>	<b>-209,3</b>	<b>-215,2</b>	<b>-214,2</b>	<b>-1,0</b>

mkr	Intäkter 2013			Kostnader 2013		
	Utfall	Budget	Avvikelse	Utfall	Budget	Avvikelse
Politisk verksamhet	0,0	0,0	0,0	-0,5	-0,5	0,0
Ledning och administration	0,7	0,2	0,5	-8,4	-10,5	2,1
Funktionshinder o Socialpsykiatri	18,0	10,5	7,5	-63,3	-54,5	-8,8
Hälso & sjukvård	0,7	0,4	0,3	-27,3	-27,2	-0,1
Individ- & familjeomsorg	6,7	1,5	5,2	-49,5	-40,2	-9,3
Äldreomsorg, inkl vårdbehovspott	27,7	24,0	3,7	-120,0	-117,9	-2,1
<b>Summa</b>	<b>53,8</b>	<b>36,6</b>	<b>17,2</b>	<b>-269,0</b>	<b>-250,8</b>	<b>-18,2</b>

## INLEDNING

Socialnämnden ansvarar för individ- och familjeomsorg, LSS, socialpsykiatri, äldreomsorg, hälso- och sjukvård, anhörigstöd samt färdtjänst.

## RESULTATMÅL

Inriktning - Öka befolkningsmängden

Resultatmål: Öka befolknings mängden genom att profilera kommunen i olika offentliga sammanhang, skapa fler samlingspunkter i samhället samt öka möjligheterna för företagungsverksamhet i kommunen.  
Uppföljning : Inga aktiviteter under detta mål.

Inriktning: Öka antalet bostäder och/eller möjlighet till boende

Resultatmål: Öka antalet bostäder och möjlighet till boende genom att bygga fler bostäder, inspirera privata fastighetsägare till att bygga, skapa fler trygghetsboende samt skapa modulboende för bostadslösa.

Uppföljning : Utredningsuppdrag har pågått under året för boendeanternativ för personer med missbruksproblematik. Vidare har en kartläggning gjorts angående behovet av boende inom LSS området. Påbörjad översyn av riktlinjer för hyresgarantier.

Inriktning: Prioritera förebyggande insatser för barn och unga i syfte att minska framtida lidande

Resultatmål: Erbjuder ett utökat föräldrastöd

Uppföljning : Finns som insats-ingen aktivitet i det förebyggande arbetet.

Resultatmål: Förstärkt samarbete mellan socialförvaltning, kultur/fritid och skola

Uppföljning : Sker genom Våra Barngruppen samt andra etablerade samverkansgrupper

Resultatmål: Utveckla samtalskontaktens uppdrag gentemot målgruppen

Uppföljning : Inga nya aktiviteter under detta mål. Fria samtal saknas som förebyggande insats.

Resultatmål: Stödja föreningsverksamhet

Uppföljning : Inga aktiviteter under detta mål.

Resultatmål: Forma individuella lösningar tidigt för barn med psykisk ohälsa

Uppföljning : Ingår i vardagligt arbete.

Resultatmål: Inom organisationen för närvårdssamarbeten upprätta handlingsplaner och aktivitetsplaner för målgruppen.

Uppföljning : Sker kontinuerligt i Närvårdssamarbetet.

## KVALITETSMÅL

Kvalitetsmålen är ett verktyg för nämnden att över tid följa hur kärnverksamheten utvecklas. Nämnden följer ett stort antal nyckeltal som visar kvalitet, omfattning och kostnadseffektivitet.

Nyckeltal kvalitet	2010	2011	2012	2013
<i>Myndighetsutövning</i>				
Utredningstid i familjegruppen <sup>1</sup>	62	79	86	91
Utredningstid LSS-insats <sup>1</sup>	19	52	71	24
Väntetid vård- och omsorgsboende <sup>2</sup>	39	66	78	33
<i>Verkställighet LSS, socialpsykiatri och individ- och familjeomsorg</i>				
Ej återkommande ungdomar <sup>3</sup>	-	46%	45%	33%
Ej återkommande vuxna med missbruksproblem <sup>3</sup>	-	50%	70%	40%
Andel personer i sysselsättning inom socialpsykiatri <sup>4</sup>	-	-	-	30%
<i>Hälso- och sjukvård</i>				
Antal riskbedömningar av fall, undernäring och trycksår <sup>5</sup>	-	96	200	152
<i>Verkställighet äldreomsorg</i>				
Kontinuitet i hemtjänsten, i ordinärt boende <sup>6</sup>	14	13	14	15
Nöjda med hjälpen i sin helhet <sup>7</sup>	69%	80%	88%	92%
<i>Förvaltningsövergripande</i>				
Andel personal med adekvat utbildning <sup>8</sup>	-	-	71%	71%

<sup>1</sup> Medelvärde, antal dagar från påbörjad utredning till beslut om insats

<sup>2</sup> Medelvärde, antal dagar från ansökan till erbjuden plats

<sup>3</sup> Andel personer som inte har fått en ny insats inom ett år efter avslutad insats

<sup>4</sup> Antal personer med sysselsättning delat med antal personer med boendestödsinsatser inom socialpsykiatri

<sup>5</sup> Antal genomförda riskbedömningar totalt under året (registrerade i nationellt kvalitetsregister)

<sup>6</sup> Medelvärde, antal omvårdnadspersonal som vårdtagaren möter i sitt hem under en 14 dagars-period

<sup>7</sup> Andel brukare som är nöjda med hjälpen i sin helhet, uppgifter från nationella brukarundersökningen

<sup>8</sup> Andel personal som har adekvat utbildning

Uppföljning kvalitetsmål	Målvärde	Värde	Måluppfyllelse
Utredningstid för familjegruppen	120 dagar	91	har uppnåtts
Utredningstid LSS-insats	120 dagar	24	har uppnåtts
Väntetid till vård- och omsorgsboende	120 dagar	33	har uppnåtts
Andel ej återkommande ungdomar	50%	33%	har inte uppnåtts
Andel ej återkommande vuxna med missbruksproblem	50%	40%	har inte uppnåtts
Andel personer i sysselsättning inom socialpsykiatri	50%	39%	har inte uppnåtts
Antal riskbedömningar, fallrisk, undernäring och trycksår	300 st/år	152	har inte uppnåtts
Kontinuitet i hemtjänsten, i ordinärt boende	14	15	har inte uppnåtts
Nöjda med hjälpen i sin helhet, äldreomsorgen	80%	92%	har uppnåtts
Andel personal med adekvat utbildning	80%	71%	har inte uppnåtts

Nyckeltal ekonomi	2010	2011	2012	2013
<i>Myndighetsutövning</i>				
Utbetalt ekonomiskt bistånd <sup>1</sup>	716	790	808	763
Förändring ekonomiskt bistånd <sup>2</sup>	-3	-8	-4	-36
<i>Verkställighet LSS, socialpsykiatri och individ- och familjeomsorg</i>				
Medelkostnad per person och månad familjehem eller hem för vård eller boende <sup>3</sup>	40	40	29	35
Medelkostnad per person och månad Socialpsykiatri <sup>3</sup>	9	13	12	9
Medelkostnad per person och månad LSS <sup>3</sup>	30	29	33	30
<i>Hälso- och sjukvård</i>				
Medelkostnad per person och månad hemsjukvård, exkl. delegerade insatser <sup>3</sup>	4	3	3	3
<i>Verkställighet äldreomsorg</i>				
Medelkostnad per person och månad äldreomsorg inkl. delegerade HSL-insatser <sup>3</sup>	22	21	23	23
<i>Förvaltningsövergripande</i>				
Kostnad timvikarier <sup>1</sup>	1 018	919	1 012	967

<sup>1</sup> Medelvärde, tkr per månad

<sup>2</sup> Medelvärde, ökning/minskning tkr per månad

<sup>3</sup> Medelvärde, tkr per person och månad

## SERVICEGARANTIER

Inga avvikelser från servicegarantierna har rapporterats under året.



## ÅRETS VERKSAMHET

### Förvaltningsledning

Arbetet inom nämndens olika verksamheter har präglats av ett fokus på socialnämndens budgetunderskott. Handlingsplaner har upprättats och antagits för att komma tillrätta med underskottet och noggranna månadsuppföljningar har redovisats för socialnämnd och kommunstyrelse. De åtgärder som vidtagits har i vissa delar haft effekt men samtidigt har kostnaderna inom andra områden ökat. Förvaltningsledningen har kämpat med att komma tillrätta med kostnadsutvecklingen genom att föreslå nya besparingsåtgärder samt genomföra de beslut som fattats. Trots detta visade åttamånaders-uppföljningen att underskottet förvärrats ytterligare. Till följd av detta resultat fattades beslut om utbildningsstopp och inköpsstopp. Även en restriktivitet med semesterledigheter infördes. Dessa åtgärder har inverkat menligt på de anställdas arbetsglädje. För hela kommunen gällde också ett anställningsstopp under hösten. Från oktober månad ses en kostnadsminskning i verksamheten.

I början av året tillträdde en ny verksamhetschef sin anställning som chef över enheten för myndighetsutövning. I slutet av sommaren tillträdde en vikarie tjänsten som MAS. I november blev förvaltningschefen sjukskriven och verksamhetschefen för äldreomsorg samt hälso- och sjukvård ersatte vakansen som tillförordnad förvaltningschef. I december avslutade verksamhetschefen för verkställigheten inom socialpsykiatri, funktionshinder samt individ och familjeomsorgen sin anställning och en ny chef kommer att vara på plats i mars 2014.

Förvaltningen har under året påbörjat införandet av ett nytt verksamhetssystem, Combine. Systemet har visat sig innehålla många fel och brister trots att kommunen väntat ett år för att leverantören Pulsen skulle åtgärda och vidareutveckla. Systemet har under året blivit mycket snabbare och bättre, men ett stort antal fel och brister kvarstår. Under året har omsorgsutredare, avgifts- och färdtjänsthandläggare, enhetschefer, habiliteringspersonal och omvårdnadspersonal övergått till det nya systemet. Kommunen har ännu inte helt leveransgodkänt och har heller inte börjat betala Pulsen för systemet.

### Myndighetsutövning

Inom Myndighetsavdelningen samlas alla delar av socialförvaltningens verksamhet som utreder och fattar beslut om vård- och stöd insatser.

Enheten har under året haft en stor problematik gällande bemanning inom avdelningen. Året inleddes med flertalet rekryteringar och inför semesterperioden inkom flera uppsägningar. Under slutet av året infann sig dock en viss stabilitet. Totalt för 2013 har det gjorts 15 rekryteringar. När det gäller konsulter har det under året tjänstgjort totalt sju personer i olika perioder, framför allt inom gruppen Barn, unga och familj. Rekryteringen har blivit än mer stram då det krävs lång erfarenhet och dokumenterad kunskap för att hantera komplexa ärenden inom barn och familj. Denna omsättning på personal i en grupp på totalt 11 personer gör att det blir en tydlig svårighet att skapa struktur, stabilitet och arbetsro. Tunga och komplicerade ärenden som måste hanteras av erfarna handläggare läggs idag på konsult för att kompetens saknas i gruppen. Ärenden hinner inte handläggas inom de tider som lagen kräver varför konsulter har behövts.

Uppföljning och omprövning av ärenden har lett till nya beslut med avslag i en del fall. Detta har i viss mån överklagats och de som prövats i förvaltningsrätten har i de flesta fall fått avslag på överklagan. Detta tydliga handlägningsförfarande gav en orolig arbetsmiljö för socialsekreterarna då klienter blev arga och hotfulla för att de fick krav på sig att visa upp det som efterfrågas i en utredning, två polisanmälningar lämnades in gällande hot om våld. Det har under året var ett stort tryck med inströmmande ärenden både inom äldreomsorg och LSS.

Ett arbete med att få ut klienter i egen försörjning/sysselsättning är ett samarbete med AME och det arbetet har varit mycket positivt och gett bra resultat.

I förhandsbedömningen av inkomna ansökningar får nu många ansökningar avslag vilket i sin tur har lett till markant fler överklaganden i Förvaltningsrätten där socialsekreterare fått vara med på förhandlingar.

Ett arbete har påbörjats med tydligare gränsdragning för vad socialförvaltningen ska hantera och ansvara för. Flera ärenden hänvisas nu vidare till BUN, BUP och andra interna och externa samarbetspartners.

Social jour har varit i extern regi sedan 2012 och under 2013 skrevs avtalet om för att omfatta fler delar. Bland annat att juren aktivt ska hantera de ärenden som inkommer under kvällar, helger, klämdagar.

Under årets sista halvår har jouren hanterat 17 inkommande anmälningar, bland annat anmälan där barn farit illa, transport, begäran om handräckning och behov av övernattnig. De flesta aktualiseringarna har inkommit under helgerna.

Ekonomiskt bistånd ökade under årets första månader för att under maj och juni sjunka något. Dock ökade behovet stort åter i juli. Detta relateras till de ungdomar som gått ut gymnasiet och inte fått sommarjobb varit i behov av stöd. Flera stora familjer som aktualiserades i början av året blev långvarigt bidragsberoende och beräknades i prognosen vara kvar året ut. Detta resulterade i ett högt kostnadsläge i dessa delar.

En stor kostnadsdel har varit placeringar under året. Dessa har minska avsevärt under året dels genom att några avslutats, klienten flyttat hem till vårdnadshavare eller att ärendet lösts med hemmaplanslösningar.

Under hösten har verksamheten förberett införande av verksamhetssystemet Combine.

### **Äldreomsorg och hälso- och sjukvård**

**Äldreomsorg** Behovet av antalet platser inom vård- och omsorgsboende har kunnat tillgodoses under hela perioden trots ombyggnation på Klockaregården. Alla personer med beslut på vård- och omsorgsboende har fått erbjudande om plats inom utsatt 3 månaders-gräns.

Vård vid livets slut har lett till snabba omställningar i personalplaneringen för att säkerställa en god och värdig omsorg. Sett över hela året har det varit ansträngt på flera enheter och extrapersonal har behövts under längre tider på exempelvis Lysjölid och Östrabo.

Ombyggnationerna på Klockaregården är färdiga enligt plan. Blå Viol var klart under våren och har blivit en lyckad omvandling av lokalerna till gruppboendekaraktär. Ombyggnation och förberedelser för ny korttidsenhet var klar i juli. I början av augusti påbörjades renoveringen av Gullviva som sedan var klar i november. Mycket kraft har fått läggas på engagemang i ombyggnationen samt de flyttar av brukare mm som hör till detta. Allt har dock efter vissa vedermödor gått väl. För demensboendet Rosengränd planeras en renovering under 2015. På Klockaregården har även brandskyddet förbättrats och sprinklers har installerats.

Korttidsenhetens verksamhet har flyttats från Furubergsgården över till Klockaregården under november månad. Detta har inneburit stora förberedelser för att lämna en fastighet efter decennier av verksamhet. Allt gick dock väldigt väl. Fler verksamheter finns nu lokaliserade på Klockaregården vilket kommer att leda till samarbetsvinster när det gäller personalhantering och inköphantering.

Måsens korttidsboende och dagvårdsenhet för demenssjuka på Lysjölid Sexdrega, har haft en stor efterfrågan på sin verksamhet under året. Uppbyggnad av en liknande verksamhet har under året förberetts för Östrabo och kommer att vara i drift från halvårsskiftet 2014.

Inom hemtjänstverksamheten ses en ökad komplexitet i ärendena och en långsam volymökning, Högvad och Kindaholmsområdet framträder. Inom nattpatrullens verksamhet har en utökad bemanning behövts under hela året.

Under året har det fortsatt funnits lediga lägenheter inom vård- och omsorgsboende i genomsnitt över 10 per månad och flest lediga lägenheter funnits på Östrabo. Genomförande av volymminskningar har pågått och enheten Mandelblom Klockaregården har avvecklats för att ge plats åt den nya korttidsenheten. Hagabackens demensboende har varit i fokus vad gäller politisk hantering och förberedelser för en omorganisation och flytt av verksamheten till Norr och Mellangården Östrabo.

Lagen om valfrihet inom äldreomsorgen har hittills inte betytt några större förändringar för Svenljunga kommun. Det finns tre företag som godkända av kommunen och dessa företag anlitas av ett tiotal brukare.

Generellt ses en tendens till ökad ohälsa bland vårdpersonalen inom vård och omsorg vilket på sikt kan leda till högre kostnader för vikarier.

**Hälso- och sjukvård** I hemsjukvården är det ca 310 patienter inskrivna. 65 % av dessa bor i ordinärt boende. Hos ca 86 % av patienter ansvarar hemsjukvården för läkemedelshantering.

Inom hemsjukvården har arbetssituationen varit ansträngd men hanterbar trots en ökad vårdtyngd under hela året. Under sommaren har hemsjukvården känt av neddragning av platser på SÄS. Många patienter har kommit hem på permission under helgerna vilket har bidragit till en ökad belastning. Många gånger har planeringen (främst under sommaren) varit bristfällning från SÄS.

Förberedelser för införandet av verksamhetssystemet Combine har pågått under hela året och bitvis varit strävsamt då Svenljunga kommun är först i Sverige att införa hälso- och sjukvårdsdokumentation i Combine.

Korttidsenheten har haft ett ökat vårdbehov över sommaren då fler patienter har skickats hem från SÄS på grund av färre vårdplatser där. Tidvis har det varit stor efterfrågan på platser och vårdtagare med mindre vårdbehov har omfördelats till andra vård- och omsorgsboenden, främst Toftalyckan.

Satsningen inom Omvårdnadslyftet för vårdpersonalen fortsätter. Ca 22 personer genomgår utbildningen som är klar i februari 2014. Detta är den största utbildningssatsningen på länge inom förvaltningen.

Arbetet inom kvalitetsregistren har lett till prestationsersättningar. Förvaltningen har fått 790 tkr i prestationsersättningar för insatser inom registren-Senior Alert, Palliativ registret, BPSD-registret samt Svedem registret. Prestationsersättning inom socialpsykiatri har inbringat 300 tkr.

Anhörigstödet omfattar nu alla behovsgrupper inom nämndens ansvarsområde och under året har satsningar gjorts främst inom funktionshinderområdet. Antal personer som mer eller mindre har regelbunden kontakt med anhörigrådgivaren, samt inbjuds till olika aktiviteter, är ca 90 (2012 60 personer) och med deras anhöriga blir det 180. Av dessa är ca 20 personer yngre-under 65 år. Barn omfattas inte av bestämmelsen i 5 kap. 10 § SoL vilket reglerar kommunens anhörigstöd. Hälso- och sjukvården har ett ansvar att enligt hälso-och sjukvårdslagen informera och erbjuda stöd till barn.

### **Verkställighet LSS och socialpsykiatri samt inom IFO**

I Svenljunga kommun finns det ca 40 ärenden med personlig assistans enligt LSS och med beslut tagna av Försäkringskassan. Det finns 10 personer som har valt kommunen som utförare gällande personlig assistans med ersättning från Försäkringskassan. Vissa av dessa ärenden har kostnader som kraftigt överstiger normalkostnad.

Under våren har kommunen köpt externa platser för en person på vårdhem, nio personer på elevhem, under hösten för en person på vårdhem, fem personer på elevhem.

På korttidsboendet Lambo ökar behovet och nya ärenden har tillkommit. Under årets första månader tillkom ett ärende där enheten har fått bemanna med 2.8 åa dagtid under februari till sista augusti.

Boendestöd för personkrets LSS stödjer vuxna med funktionsnedsättningen utvecklingsstörning samt personer och familjer med neuropsykiatrisk problematik. Boendestödet totalt upplever en ökning av uppdrag rörande familjer med omfattande problematik. Det kommer fler ärenden med personer som har gått i särskola och sedan klarat sig själva ett antal år, behöver insatser när de bildar familj och/eller har svårt att förstå vad som förväntas av dem i samhället eller i kontakt med myndigheter. För att ge mera avancerat stöd och undvika dyra placeringar behöver kompetensen stärkas upp med ytterligare personal med högskoleutbildning, att all boendestödspersonal behöver basutbildning inom familjearbete, samt vad gäller kunskap kring drogproblematik

Samtalskontakten tar inte längre emot självsökanden utan uppdragen remitteras endast från socialtjänsten.

Verksamheten har utökat sitt uppdrag under 2013 genom att erbjuda familjerådgivning samt genom att stödja socialförvaltningens familjehem. Under 2014 kommer familjerådgivningen att köpas externt. Med samtalskontaktens nya inriktning så har arbetet med förebyggande insatser för barn och unga i syfte att minska framtida svårigheter i stort sett upphört-detta behöver observeras.

Socialpsykiatrins boendestöd vänder sig till personer med psykisk problematik, missbruksproblematik samt till familjer som är i behov av vardagsstöd. Antal ärenden har varit relativt stabilt under 2013 med runt 50 uppdrag för socialpsykiatri, missbruk- och familjeärenden. En svårighet har varit att kunna erbjuda kvalificerat familjearbete som har efterfrågats. Det här beror på att personalen har sin utbildning inom socialpsykiatri och flera saknar utbildning inom familjearbete.

Supported Employment IPS projektet avslutats som projekt i slutet på året. Runt 15-18 personer är in-skrivna och ute i någon form av åtgärd. Beslut har tagit för att kunna fortsätta att arbeta med metoden.

Daglig verksamhet LSS; Det pågår ett arbete med en delvis samlokalisering av verksamheterna Dag-center och Skaparverkstaden. Ett intensivt arbete pågår för att hitta meningsfull sysselsättning samt att utveckla verksamheternas struktur och dokumentation. Det har varit stora svårigheter att få in packjobb och monteringsjobb.

Avgifter ; Implementeringen av avgiftsprocessen i verksamhetssystemet Combine har tagit mycket tid och kraft under året. De höjda avgiftsnivåerna har ännu inte gett något stort utslag i form av ökade intäkter. Dock noteras att ett antal brukare med beviljad hemtjänst avslutat eller minskat sina insatser på grund av den ändrade avgiftsmodellen.

Bostadsanpassningen rymmer ett underskott om 2,1 miljoner för 2013. Rutiner för beslut, samarbete och betalning av fakturor är under översyn.

Bostadsanpassning*	2010	2011	2012	2013
Antal behandlade ärenden	65	53	52	61

\* Två avslag gjordes under året. Till detta tillkom 46 ärenden rörande service & underhåll och 10 ärenden från 2012 (om 457 tkr). Nästan 30 % av ärenden var över 50 tkr. Två av ärendena var riktigt stora, tillsammans 746 tkr.

## EKONOMISKA KOMMENTARER

Bokslut 2013 visar på ett underskott mot budget om 1,0 mkr. Resultatet är 6,4 mkr bättre än årsprognosen som lämnades i samband med delårsbokslut efter åtta månader. Under 2013 beviljades tilläggsanslag om 13,5 miljoner, (3 juni) samt 2,1 miljoner, (11 nov), vilket totalt blir 15,6 miljoner kronor.

Ledning och administration redovisar ett överskott om 2,6 mkr. Överskottet beror på att tjänster inte tillsätts fullt ut samt att en restriktiv hållning har tillämpats under året. Den största delen av överskottet är centrala medel för utbildning, rehabilitering och buffertmedel. En betydande del av överskottet beror på att buffertmedel budgeterats centralt men inte ianspråktagits.

Funktionshinder och Socialpsykiatri uppvisar ett underskott om 1,3 mkr. Detta beror på att ett fåtal ärenden är kostsamma och att den ersättning som Försäkringskassan lämnar till kommunen är otillräcklig. Underskottet beror också på kostnader för köpta platser, (internat), för ungdomar som omfattas av LSS-lagstiftningen som går i skola på annan ort. Korttidsvistelse enligt LSS har under året haft en hög vårdtyngd, vilket har genererat ökade personalkostnader.

Hälsa- och sjukvård uppvisar ett överskott om ca 0,2 mkr. Detta trots att korttidsenheten har haft en hög vårdtyngd under årets 8 första månader. Den kommunala hemsjukvården har under året haft flera mycket vårdkrävande ärenden. Det rör sig dels om palliativ vård i det egna hemmet och dels om patienter som är beroende av dialyssjukvård.

Individ- och familjeomsorg uppvisar ett underskott om 4,1 mkr. Underskottet beror på ökade kostnader inom försörjningsstöd, samt ökade kostnader för inhyrd personal. Kostnader för placerade barn/unga och vuxna har under året kunnat begränsas, men under år 2012 fördubblades antalet placeringar vilket gjorde att kostnadsläget initialt av år 2013 var osedvanligt svårt.

Kostnaderna för bostadsanpassning utgör 2,1 mkr av underskottet, varav 450 tkr avser ärenden äldre än 2013. Kostnadsutvecklingen inom detta område är mycket oroväckande.

Återrapportering till socialnämnden kommer att ske kvartalsvis från samhällsbyggnadsförvaltningen där översikt av pågående ärenden ges. I november 2013 beslutade socialnämnden om en lägre summa i delegationen för bygghandläggaren. Beloppet sänktes från 200 tkr till 100 tkr.

Bostadsanpassningen bör överföras till samhällsbyggnadsnämnden för att säkra en kostnadskontroll och enhetligare hantering. Frågan har väckts via en motion under 2013.

Äldreomsorgen gjorde ett överskott om 1,5 mkr. Detta innebär att större kostnadsänkningar skedde under sista kvartalet än vad som var förväntat vid 8-månadersuppföljningen. Verksamheten har dock under året haft högre kostnader än planerat, bl.a. beroende på vissa enheter under året haft en hög vårdtyngd och personalbemanningen har fått förstärkas för att man skall kunna klara uppdraget. Överskottet skall ses mot bakgrund av att verksamheten erhållit betydande tilläggsanslag under året, (7,6 mkr).

Under hösten har socialnämndens arbete med att sänka kostnaderna visat ett påtagligt resultat. Flertalet verksamheter har en lägre resursförbrukning än vad som förväntades så sent som i uppföljningen efter åtta månader. Kostnadsnivån bedöms, till skillnad från förra årsskiftet, vara på en nivå som bättre överensstämmer med tilldelade resurser 2014.

## FRAMTID

Under 2014 behöver verksamheten få stabilitet och återskapa drivkraft och framtidstro. Påbörjade projekt behöver slutföras och våra huvudprocesser behöver kvalitetssäkras, så att vi fortsatt ger våra kommunmedborgare en socialtjänst av god kvalitet. På övergripande nivå kommer utvecklingstakten vara begränsad då det under våren kvarstår vakanser på ledningsposter. Myndighetsutövning och verkställighet behöver fortsatt arbeta vidare med samverkansformer samt gemensamt fokus för en så god verksamhet som möjligt utifrån givna budgetmedel.

Att bygga upp en verksamhet för mottagande av ensamkommande flyktingbarn kommer att kräva stora personella och ekonomiska insatser under 2014. Den schablonersättning som Migrationsverket utbetalar förväntas inte täcka de förväntade kostnaderna.

Fortsatt införande av verksamhetssystemet Combine kommer att vara i fokus under 2014.

**Äldreomsorg, hälso- och sjukvård och anhörigstöd;** Under 2014 bör förvaltningens insatser inom kvalitetsregistren öka då de nationella kraven ökar. Ett ökat behov inom hemtjänst är att förvänta. Behoven inom äldreboende förväntas fortsatt sakta vridas mot allt mindre somatiskt boende. Antalet platser inom äldreboende kommer att täcka behoven. Enheter inom vård- och omsorgsboende kommer att behöva göras om till demensboenden. Övervältringseffekter från SÅS kan komma att alltmer synas inom hemsjukvården. Samrehab framtid kommer att klargöras under året och principbeslut förväntas tas om framtida drift med endast kommunala huvudmän. Ett utökat anhörigstöd ger ett gott tillskott till de förebyggande insatserna.

**Barn och unga samt vuxna;** Samverkansprocesser mellan förvaltningarna måste påskyndas så att insatserna får en mer förebyggande karaktär. Inom socialförvaltningen krävs tydliggörande av rutiner och en ökad kreativitet för att med begränsade medel uppnå goda insatser. Hemmaplanslösningar står i fokus för att i möjligaste mån undvika köpt vård.

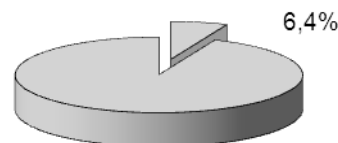
### **Socialpsykiatri och funktionshinder**

Fortsatt arbete inom boendefrågor samt ändringar inom verksamhetens lokaler för att vara väl förberedda för framtiden. En utmaning är också att skapa meningsfull sysselsättning för brukarna samt bereda vägar in i ett yrkesliv. Fortsatt arbete med ökad delaktighet för brukarna och deras företrädare.

**SAMHÄLLSBYGGNADSNÄMNDEN****Verksamhetsberättelse 2013**

Ordf: Gunnar Lagberg (m)  
 Vice ordf: Anders Fransson (s)  
 Antal ledamöter: 9 st

Nettokostnadsandel



<b>Nettokostnadsutveckling mkr</b>	<b>Utfall 2011</b>	<b>Utfall 2012</b>	<b>Utfall 2013</b>	<b>Budget 2013</b>	<b>Avvikelse</b>
Politisk verksamhet	-0,3	-0,3	-0,3	-0,4	0,0
Ledning och administration	-2,5	-2,2	-2,3	-2,8	0,4
Kultur	-5,1	-4,9	-4,9	-5,0	0,1
Fritid	-6,9	-7,2	-8,8	-8,8	0,0
Miljö- & Bygg	-4,1	-3,7	-4,0	-3,6	-0,3
Gata/park	-13,1	-12,9	-10,8	-10,9	0,1
VA	0,0	0,0	0,0	0,0	0,0
Avfall	0,0	0,0	0,0	0,0	0,0
Kostförsörjning	-0,8	-1,4	0,4	0,3	0,1
Markreserv	-0,7	-0,8	-1,4	-1,5	0,1
<b>Nettokostnad</b>	<b>-33,5</b>	<b>-33,5</b>	<b>-32,2</b>	<b>-32,7</b>	<b>0,5</b>

<b>mkr</b>	<b>Intäkter 2013</b>			<b>Kostnader 2013</b>		
	<b>Utfall</b>	<b>Budget</b>	<b>Avvikelse</b>	<b>Utfall</b>	<b>Budget</b>	<b>Avvikelse</b>
Politisk verksamhet	0,0	0,0	0,0	-0,3	-0,4	0,0
Ledning och administration	0,7	0,7	0,0	-3,0	-3,5	0,4
Kultur	0,8	0,6	0,2	-5,7	-5,6	-0,1
Fritid	4,0	3,8	0,2	-12,8	-12,6	-0,2
Miljö- & Bygg	6,7	4,7	2,0	-10,6	-8,3	-2,3
Gata/park	0,7	0,4	0,3	-11,5	-11,2	-0,3
VA	21,7	21,7	0,0	-21,7	-21,7	0,0
Avfall	11,0	11,3	-0,3	-11,0	-11,3	0,3
Kostförsörjning	17,1	17,1	0,0	-16,7	-16,8	0,1
Markreserv	1,3	1,2	0,1	-2,7	-2,7	0,0
<b>Summa</b>	<b>63,9</b>	<b>61,4</b>	<b>2,5</b>	<b>-96,1</b>	<b>-94,1</b>	<b>-2,0</b>

**INLEDNING**

Samhällsbyggnadsnämnden är förvaltande och verkställande organ för markfrågor, exploateringsverksamhet, byggnadsverksamhet, kommunens fastigheter och skogar, kostverksamhet samt teknisk försörjning. Teknisk försörjning omfattar ansvar för kommunens gator, vägar, trafikanläggningar, belysning, parker och andra allmänna platser, lek- och friluftsanläggningar, vatten- och avloppsanläggningar, renhållningsverksamhet samt avfallshantering.

Samhällsbyggnadsnämnden har ansvar att bedriva och utveckla kommunens kultur- och fritidsutbud. Nämnden skall värna om ett varierat kultur- och fritidsutbud, där barn- och ungdomsverksamhet prioriteras.

Nämnden är också ansvarig myndighetsnämnd för miljöskyddsfrågor, livsmedel, serveringstillstånd, hälsoskydd, bygglov, bygganmälningar, ventilationskontroll, och detaljplaner. Miljö- och byggenhetens verksamhet grundar sig främst på utifrån kommande uppdrag och begränsas till fyra områden varav tre är direkt styrda av lagstiftning och omfattar främst myndighetsutövning. Den fjärde, energirådgivning, styrs indirekt genom att uppdraget kommer från energimyndigheten.

**RESULTATMÅL****Öka befolkningmängden**

Vi lyfter fram/synliggör attraktiva mötesplatser och områden som ger ökad livskvalitet.

- Antalet registrerade badande på Moga Fritid ska överskrida 60 000 per år. *Under 2013 besöktes badet på Moga Fritid av 63 905 personer.*

- Antalet besök på biblioteken ska överskrida 60 000 per år. *Under 2013 besöktes biblioteken av 54 207 personer.*
- Upprätta en skötselplan under 2013 för tätortsnära skog med fokus på rekreationsområden, stimulerande aktivitetsytor och obebyggda tomter. *Arbetet har ännu inte genomförts på grund av vakanser.*

### **Öka antalet bostäder och/eller möjligheten till boende**

Vi skapar förutsättningar och möjligheter till attraktiva boenden och en tillgänglig kommun.

- Bygga ut VA i fritidsområden för att möjliggöra åretruntboende. Under perioden 2013-2015 ska 50 fastigheter erbjudits möjlighet att ansluta sig. *Arbete med utbyggnad av VA i fritidsområden har ännu inte hunnit påbörjas. Arbete planeras till 2014/2015.*
- Ta fram en strategi för planläggning och exploatering av LIS-områden under 2014. *Genomförandet planeras till 2014.*
- Inventera kommunen vad gäller enkelt avhjälpta hinder i offentliga lokaler och platser och ta fram en handlingsplan senast 2014. *Genomförandet planeras till 2014.*

### **Prioritera förebyggande insatser för barn och unga i syfte att förhindra framtida svårigheter**

Vi genomför insatser som främjar både fysisk och psykisk hälsa hos barn och unga.

- Öka antalet utlån av barn- och ungdomslitteratur med 1 % jämfört med året innan. Antalet utlån per 1000 barn i åldrarna 0-16 år. *Antalet utlån har minskat med 5%.*
- Öka antalet deltagare i kulturarrangemang för barn och unga med 1 % jämfört med året innan. Per 1000 barn i åldrarna 0-16 år. *Siffrorna för antalet deltagare i kulturarrangemang för barn- och unga, 0-16 finns inte sammanställda för år 2012. Antal barn i kommunen i ålder mellan 0-16 år är 1 867 personer.*
- 95 % av kommunens 12-åringar ska vara godkända i simning. *89 % av kommunens 12 åringar är godkända i simning enligt läroplanen.*
- Bevara fritidsgårdens verksamhet i nuvarande omfattning, dvs. med lika många öppetids-timmar/vecka som 2012. *Efter starten i oktober bedrivs fritidsgårdens verksamhet i samma omfattning, och med lika många öppetidstimmar per vecka som under 2012.*
- Alla barn som kräver specialkost ska ha det från sin första skol-/omsorgsdag. *Målet har uppfyllts.*
- I tillsynsplanen prioritera tillsyn av barns och ungas inomhusmiljö. *Hälsoskyddstillsynen omfattar ett brett arbetsområde, bland annat inomhusmiljöproblem såsom underhåll, buller, ventilation och radon. Samtliga fritidshem, skolor och förskolor ska besökas 2014 och projektet rapporteras till nämnden Förberedelse av projektet gjordes under år 2013.*

### **KVALITETSMÅL**

Våra kvalitetsmål omfattar det som kunden/brukaren upplever.

- I klimatundersökningen bland förvaltningens anställda ska 80 % vara ligga på den övre halvan vad gäller helhetsbedömningen av arbetssituationen. *Den centrala klimatundersökning har ännu inte genomförts.*
- 90 % av eleverna inom skolan ska vara nöjda med kosten. *Kostenheten har inte genomfört någon enkätundersökning angående nöjdhet med kosten bland eleverna beroende på att BUF genomförde egen undersökning. Däremot har kostenheten deltagit i matrådet bl.a på Mogaskolan och där framkom inga klagomål ifrån eleverna.*
- 90 % av brukarna inom omsorgen ska vara nöjda med kosten. *Undersökning ej genomförd.*
- 90 % av besökarna på Moga Fritid ska vara nöjda med verksamheten. *96 % av besökarna är nöjda eller mycket nöjda med servicen och verksamheten.*
- 90 % av besökarna på fritidsgården ska vara nöjd med verksamheten. *Eftersom ungdomens hus inte hade några lokaler under stora delar av 2013, går nöjdheten bland besökarna inte att mäta detta år.*
- 90 % av besökarna på biblioteken ska vara nöjda med verksamheten. *98,5 % av besökarna på biblioteken är nöjda eller mycket nöjda.*

### **SERVICEGARANTIER**

Vi garanterar att:

- Vi inom 5 arbetsdagar kan erbjuda minst 3 alternativa detaljplanelagda tomter för bostadsbyggande i kommunen. *Målet är uppfyllt. Det finns lediga tomter för bostäder i flertalet av kommuns tätorter.*

- Information om bidragsregler och ansökningsperioder för föreningar ges på kommunens webbplats. Servicegaranti är uppfylld.
- Inspektion och byte av trasiga lampor på gatubelysningsnätet sker 2 gånger/år. Om 3 eller fler belysningspunkter i rad inte lyser åtgärddar vi det mellan ordinarie lampbyten. *Garantin är uppfylld.*
- Vi håller öppet på återvinningscentralen måndag-lördag varje vecka året runt med undantag för helgdagar och aftnar. *Öppethållande av återvinningscentralen har skett enligt servicegaranti.*

### ÅRETS VERKSAMHET

#### Kulturenheten

Kulturenheten har under 2013 fullföljt den plan för biblioteksfilialerna som antogs i SBN 2012. Filialerna i Sexdrega och Mjögback har stängts under året. En del av planen, att utveckla den uppsökande biblioteksverksamheten, har inte kunnat genomföras på grund av sjukskrivningssituationen inom biblioteks-enheten. Kulturenheten har haft kulturaktiviteter både i egen regi för barn och vuxna och i samarbetet med till exempel Folkets Husföreningen och Studieförbundet Vuxenskolan. "Tema Livsviktigt" är ett samarbete mellan Folkhälsan/Svenljunga kommun, Studieförbundet Vuxenskolan, studieförbundet Sensus, Vårdcentralen/Svenljunga, Svenska Kyrkan/Svenljunga.

#### Fritid

Under tre sommarveckor arrangerade Moga Fritid sommarkollo i samarbete med socialtjänsten. Lägerveckorna vänder sig till barn och ungdomar från hela kommunen. Målet är att deltagarna skall få aktiva veckor med diverse friluftaktiviteter.

Idrottshallens fyra omklädningsrum på Moga Fritid fick under sommaren en uppfräschning med nya yttskikt och bänkar. Fritidsgårdsverksamheten flyttade under hösten in i nya ändamålsenliga lokaler. Ungdomarna trivs i lokalerna som är inredda i trivsamt hemmiljö. Personalen jobbar aktivt med att utbudet skall locka en så bred målgrupp som möjligt. Under höstterminen besöktes Ungdomens hus av, i snitt 100 personer per vecka.

Moga Fritids verksamhet har brottats med hög sjukfrånvaro under året. Schemaändringar och vikariebe-manning, har varit påfrestande för personalen. Trots detta upplevs arbetsklimatet som gott.

I oktober lossnade ca 30 plattor från botten på Moga Fritids stora bassäng. En firma specialiserad på liknande arbeten lagade skadan tillfälligt utan att verksamheten påverkades.

#### Miljö-och byggenheten

Samhällsbyggnadsnämnden har från den 1 februari 2013 övertagit ansvaret för serveringstillstånden och tillsynen för alkohol, tobak och folköl. Nedmontering av byggnader på Skanska tomten utfördes i år. Ett flertal detaljplaner har slutförts och påbörjats under året. En centrumanalys gjordes under året i syfte att med enkla medel utveckla Svenljunga centrum.

#### Gata

Av budget skäl har årets planerade asfaltering har inte blivit genomförd. Endast akuta lagningar och återställning efter schakt har genomförts. Gatubelysning har bytts i flera samhällen till energisnålare alternativ och en inventering av antalet belysningsstolpar har genomförts. Enheten har fortsatt arbeta med gång och cykelleder. Det påbörjade arbetet med att förbättra bad- och kanotlägerplatser har fortsatt under året. Ombyggnad av förrådet och lekplatser har däremot inte blivit genomförd som det var planerat. Arbetsledningsfunktion på VA och gatuenheterna har genomgått omorganisation från gemensam arbetsledare till en per respektive enhet för att minska stress och förbättra arbetsmiljö. Gatuenheten har präglats av sjuk-skrivningar och vakanser under året vilket medför att det har varit svårt att hinna med framförallt administ-rativa uppdrag och att driva nya projekt.

#### VA och renhållning

Arbete med att se över vattenskyddsområdet för den nya vattentäkten i Överlida pågår. Reservvattentäkt mellan Sexdrega och Svenljunga har provpumpats och analyserats och utredning om reservvattenför-sörjning fortsätter. Vattenverket i Sexdrega har byggts om med ny metod för pH-justering. Uppgradering av skalskyddet för vattenverk fortsätter. Ledningssanering i Hillared och Holsljunga har genomförts. Översvämningsskydd mot Åtran i form av vall har byggts mellan Nya Boråsvägen och Gamla Brogatan i Svenljunga. Upphandling av omhändertagande av slam under 2013 resulterade i dubblade kostnader för slammet. Ny upphandling med avtalsstart oktober 2014 pågår.

Sluttäckning av etapp 3 på Änglarps deponi har färdigställts. Slutbesiktning har genomförts på sluttäckta delar av Änglarps deponi. Lokaliseringsutredning för ny återvinningscentral har utförts under 2013.



### **Kostförsörjning**

Östrabo kök har tagit över matleveranser till Håcksviks förskola samt tillagning av måltiden till äldreboendet på Hagabacken. Tre ekonomibiträden har påbörjat sin validering till kokerska. Därefter skall alla som är i produktionen vara utbildade kockar/kokerskor. Denna utbildning bekostas av Europeiska Socialfondenpengar. Arbetet med att ta fram underlag för ny upphandling av livsmedel är påbörjad. Detta görs i samarbete med Borås upphandlingsenhet samt kringkommunerna. Andel ekologiska råvaror i det totala råvaruinköpet är 19%. Den nya interna kostdebiteringsmodellen har införts.

### **Markreserv och exploatering**

Andra etappen i Lockryds industriområde har påbörjats för att skapa en tillfartsväg och möjliggöra snabb expansion. Verksamheten har bedrivit arbete inför försäljning av Holsljunga camping samt projektering av Torstorps område. På grund av vakans har inte projekt blivit utförda i samma utsträckning som planerat.

### **EKONOMISKA KOMMENTARER**

*Ledning och administrations* verksamhet beräknas generera överskott på ca 0,4 Mkr. Detta beror på att oförutsedda medel inte har blivit utnyttjade (ca 0,1 Mkr) samt att verksamheten har haft vakanser under året.

*Fritidsenheten* beräknas följa budget.

*Kulturenheten* har valt att inte ta in vikarier fullt ut vid sjukskrivningar. På grund av personalbristen har inte planen på att utveckla den uppsökande biblioteksverksamheten blivit genomförd. Detta samt allmän återhållsamhet har bidragit till att enheten visar överskott på 0,1 Mkr.

*Miljö- o bygg* enheten visar resultat på -0,3 Mkr. Underskott på intäktssidan motsvarar ca 0,35 Mkr. Anledning till det är att enheten inte kunde utföra de planerade arbeten som sedan skulle faktureras. Enheten har många nyanställda som behöver introduceras för att kunna utföra sitt arbete. Samtidigt har det varit många vakanser under året. Vakanserna har genererat besparingar på personalkostnader motsvarande 0,35 tkr. Obudgeterade kostnader i samband med utbildning av ny personal och nyrekryteringar uppgår till 0,3 Mkr.

År efter år konstaterar enheten att medlen som är avsatta för snö- och halkbekämpning i budgeten är alltför låga. Kostnader för snö- och halkbekämpning under året har överskridit det budgeterade beloppet med drygt 0,85 Mkr. Enligt samhällsbyggnadsnämndens beslut från den tionde juli § 100 åtgärdades underskottet genom att minska asfalteringskostnader med 0,5 Mkr, en åtgärd som på sikt skapar ett större underhållsbehov. Besparing på personalkostnader i samband med vakant tjänst har gett överskott på ca 0,3 Mkr. Samtidigt har det tillkommit obudgeterade kostnader på ca 0,12 Mkr för rekrytering till denna vakanta tjänst. Det har även tillkommit obudgeterade intäkter på ca 0,15 Mkr från Trafikskadetjänst. Dessa medel avser ersättningar för påkörda belysningsstolpar för perioden 2010-2012.

Resultat på VA är plus 0,4 Mkr. Verksamheten har under året fått ca 0,3 Mkr i extra kostnader i samband med dränering kring vattenverket i Axelfors samt extra kostnader för ökad provtagning för att utreda vattenkvaliteten i Sandsjön. Enheten har även fått obudgeterad kostnad på ca 0,6 Mkr då översvämnings-skyddsvallen vid Blåkläder uppfördes för att hindra framtida störningar i ledningsnätet och undvika ev framtida skadestånd. Ombyggnad av pumpstation har dragit med sig obudgeterade kostnader på 0,2 Mkr. Å andra sidan har kostnader för VA ränta blivit 0,9 Mkr lägre än det som var budgeterat då styrräntan har gått ner under året. (Budget 2% utfall 1,19 %) Avskrivningar blev 0,45 Mkr lägre än budgeterat. Anledning till detta är att enheten inte har kommit igång med investeringsprojekt i den utsträckning som det var planerat.

Arbeten med återvinningscentral i Bergsäter har inte kommit igång som planerat. Därför blev kostnader för avskrivningar och räntor 0,4 Mkr lägre än budgeterat. Samtidigt har sophämtningsavgifter ökat med 0,2 Mkr trots att taxan inte har varit höjd för 2013. Totalt visar *renhållningsverksamhet* överskott på 0,7 Mkr.

*Kostenheten* visar överskott på 0,09 Mkr. Enheten tillämpar hantering av över- och underskott och utgående balans för år 2012 var -0,07 Mkr. Detta innebär att resultat som enheten tar med sig till 2014 är +0,02 Mkr. År 2013 är första året då den reviderade taxan för interndebitering har tillämpats. Med facit i hand konstaterar enheten att budgeterade kostnader och erhållna intäkter har matchat varandra. Det föreligger dock differens i råvarukostnader och personalkostnader mellan budgeterade värden och utfall.

Personalkostnader blev ca 0,6 Mkr högre än budget. Samtidigt blev livsmedelskostnader ca 0,7 Mkr lägre än det budgeterade beloppet. Enhetens ambition är att detta återspeglas på 2015 årstaxan.

*Markreserven* beräknas spara 0,09 Mkr på personalkostnader på grund av vakans. Avstyckning av tomter på stationsområdet i Hillared och campingen i Holsljunga har kostat 0,1 Mkr utöver budget. Totalt beräknas enheten följa budget.

### FRAMTID

#### Kulturenheten

Kulturenheten har för år 2014 fått investeringsmedel för att inlemma filialbiblioteken i Kindsbibliotekens biblioteksdatasystem. Detta kommer att öka servicegraden för biblioteksanvändarna i hela kommunen. Under 2014 kommer biblioteken i Svenljunga kommun fungera som lokal för förtida röstning under EU valet i maj och riksdag/landsting/kommunvalet i september.

#### Fritid

Tack vare folkhälsomedel skall sommaraktiviteter anordnas i samarbete med skolan socialtjänsten och utvecklingsenheten. Moga Fritid kommer att hålla stängt 3 månader under sommaren då ytskiktet på botten av stora bassängen skall bytas. Även taket till träningsbassängen som dras med stora fuktproblem, skall bytas ut.

#### Miljö och bygg

Förändring i Plan- och bygglagen är på gång. Styrgrupp har bildats i syfte att utveckla kartdatabasen. Kartan kan användas för att visa "högt vatten", planeringsunderlag för Fäxhult, marknadsföring av tomter, aktiviteter, motionsspår m.m. Landsbygdsstrategin och naturvårdsplanen prioriteras i som en del av översiktsplanen. Ansökan om tillstånd och vattendom för saneringen av Skanskatomen kommer att göras. Saneringen planeras ske år 2016. Dessa projekt har statsbidrag.

#### Gata

GC-leder i Mårdaklev och Svenljunga, Brogatan projekteras av Trafikverket som även står för utförande. Kommunen är medfinansiär i dessa projekt. Två mindre GS-ledsprojekt som utförs av kommunen är inplanerade under året. Utbyte av kvicksilverarmaturer fortsätter tills samtliga är utbytta. Dessutom skall antalet elabonnemang minskas där det är möjligt. Enheten fortsätter arbetet med att förbättra tillgänglighet på bad- och lekplatser samt på torget i centrala Svenljunga.

#### VA och renhållning

Enheten planerar att starta projektering av överföringsledning mellan Hillared och Lockryd under 2014 samt utbyggnad av kommunalt VA i Fäxhult under senast 2015. Sista etappen av VA-utbyggnad i Sandsjöns stugområde kommer att slutföras under året. Enheten fortsätter arbetet med ledningssanering i befintligt nät. Mobil utrustning för journalföring av driftdata testas och är på väg att implementeras, med syfte att minska antalet pappersjournaler samt dubbelarbete i form av överföring av pappersjournaler till digital data. Uppgradering av skalskydd för vattenverk fortsätter. Egenkontrollprogram för vatten- och reningsverk kommer att revideras samt kompletteras med riskanalyser. Insamling av matavfall från Svenbos verksamheter är planerad att startas upp under 2014. Detaljprojektering samt upphandling av entreprenad för byggnation av ny återvinningscentral är beräknad att genomföras under 2014.

#### Kostförsörjning

Arbetet med upphandling av livsmedel skall fortgå. Kvalitets- och arbetsmiljöarbetet skall fortsätta. Kostenheten kommer att se över personalbehovet vid frånvaro av ordinarie personal.

#### Markreserv och exploatering

Arbetet med projektering av Lockryds industriområde skall färdigställas. Arbetet med omledning av Hillaredsvägen i Lockryd skall påbörjas. Torstorps bostadsområde inklusive förskola skall färdigställas.

**KOMMUNENS REVISORER****Verksamhetsberättelse 2013**

Ordf: Sven Liljegren

Vice ordf: Nils-Gösta Sjören

Övriga ledamöter: Jan-Erik Björkli, Kaj Brorsson och Sune Petersson

<b>Ekonomisk översikt (tkr)</b>	<b>Utfall 2011</b>	<b>Utfall 2012</b>	<b>Utfall 2013</b>	<b>Budget 2013</b>	<b>Avvikelse</b>
Intäkter	0	0	0	0	0
Kostnader	-729	-556	-560	-674	114
<b>Nettokostnader</b>	<b>-729</b>	<b>-556</b>	<b>-560</b>	<b>-674</b>	<b>114</b>

**VALDA REVISORERS UPPGIFTER**

Uppdraget som vald revisor är självständigt och oberoende i förhållande till medrevisorerna (regleras i KL kap 9). "Revisionen" utgör alltså inte en kommunal nämnd. Vi granskar i den omfattning som följer av god revisionssed verksamhet som bedrivs inom nämnder och styrelsens verksamhetsområden. Vi prövar om verksamheten sköts på ett ändamålsenligt och från ekonomisk synpunkt tillfredställande sätt, om räkenskaperna är rättvisande och om den interna kontrollen är tillräcklig.

**ÅRETS RESULTAT**

Årets verksamhet lämnar ett överskott på 114 tkr.

**ÅRETS VERKSAMHET**

Vi upprättar årligen en granskningsplan för vårt samlade arbete. Avgränsningen sker efter vår bedömning om väsentlighet och risk samt med hänsyn till de speciella behov som kan förekomma. Planen genomförs i huvudsak med hjälp av personal från Deloitte.

Vid våra gemensamma sammankomster informeras vi om granskningsarbetet, iakttagelser och bedömningar. Denna information lämnas muntligen eller i form av skrivelser, rapporter eller utredningar. Utöver information från de sakkunniga biträdena får vi information genom protokoll och handlingar, vid besök på förvaltningar och institutioner samt vid överläggningar med verksamhetsansvariga politiker och tjänstemän. Vid minst två tillfällen per år träffar vi kommunfullmäktiges presidium.

Kommunstyrelsens arbetsutskott träffar vi minst två gånger per år och övriga nämnder eller dess au/presidium vid minst ett tillfälle per år.

Vi har också informationsutbyte med övriga förtroendevalda revisorer i Sjuhäradsbygdens kommuner.

Under revisionsåret har följande granskningar genomförts:

- Granskning av årsredovisningen
- Granskning av delårsrapporten
- Granskning avseende delegationsrätt vid överklagan av beslut tagna av kommunfullmäktige
- Granskning av lokaleffektivitet avseende Svenljunga kommuns lokalanvändning
- Granskning av kommunstyrelsens uppsiktsplikt

Yttranden över delårsbokslutet och revisionsberättelse har lämnats till kommunfullmäktige. Därutöver har revisionsinsatser utförts beträffande säkerhet i system och rutiner.

<b>SVENLJUNGA KOMMUN</b>	
2014 -05- 07	
Diariennr 2013.101	Diariplanbet. 042

-19

Till  
Fullmäktige i Svenljunga kommun

### Revisionsberättelse för år 2013

Vi, av fullmäktige utsedda revisorer, har granskat den verksamhet som bedrivits i styrelse, nämnder och fullmäktigeberedningar och genom utsedda lekmanrevisorer verksamheten i de kommunala bolagen.

Styrelse, nämnder och beredningar ansvarar för att verksamheten bedrivs i enlighet med gällande mål, beslut och riktlinjer samt de föreskrifter som gäller för verksamheten. De ansvarar också för att det finns en tillräcklig intern kontroll och återredovisning till fullmäktige. Revisorernas ansvar är att granska verksamhet, internkontroll och räkenskaper samt att pröva om verksamheten bedrivits enligt fullmäktiges uppdrag och mål samt de föreskrifter som gäller för verksamheten. Granskningen har utförts enligt kommunallagen, god revisionsstad i kommunal verksamhet och kommunens revisionsreglemente. Granskningen har genomförts med den inriktning och omfattning som behövs för att ge rimlig grund för bedömning och ansvarsprövning.

- Vi bedömer att räkenskaperna är rättvisande.
- Vi bedömer att samtliga nämnders och beredningars interna kontroll har varit tillräcklig.
- Vi bedömer att Svenljunga kommun ej lever upp till kommunallagens krav på ekonomi i balans (KL 8:5). Resultatet enligt balanskravet uppgår till 0,9 mkr och kommunen redovisar vid utgången av 2013 ett ackumulerat återställningskrav som uppgår till 34,4 mkr. I avstämningen av det ackumulerade återställningskravet görs en avräkning av ett underskott som belastade 2008 års resultat med 30,4 mkr, i samband med Elmo Leathers konkurs, med åberopande av synnerliga skäl. Motiv till varför denna post skall avräknas från balanskravet har inte presenterats i årsredovisningen med annat än att kostnaden bedöms som "orimlig" i 2011 års årsredovisning. Vi anser inte att årets avstämning gentemot balanskravet är rättvisande och förenligt med god sed.
- Balanskravet uppnås inte, inget av de två finansiella mål som kommunfullmäktige ansett vara av betydelse för god ekonomisk hushållning har uppnåtts samt övriga mål uppfylls endast i begränsad omfattning. Vi bedömer därför att resultatet enligt årsredovisningen inte är förenligt med de finansiella mål och verksamhetsmål som fullmäktige uppställt. Vi bedömer därför att en god ekonomisk hushållning ej föreligger.

Det ekonomiska läget för Svenljunga kommun är fortfarande mycket allvarligt. Under 2014 förbättras de ekonomiska förutsättningarna för Svenljunga kommun genom utfallet i det nya skatteutjämnningssystemet. Vi förutsätter att ytterligare åtgärder vidtas för att balansera verksamhet och ekonomi under 2014 samt inför budget 2015. Balanskravet måste uppfyllas framöver.


Vi tillstyrker

- att fullmäktige beviljar ansvarsfrihet för styrelse, nämnder och beredningar samt enskilda ledamöter i dessa organ
- att kommunens årsredovisning för 2013 godkänns

Till revisionsberättelsen hör bilagorna:

- En kort redogörelse för revisorernas genomförda granskningar
- De sakkunnigas rapport avseende granskning av årsredovisningen
- Lekmanrevisorernas granskningsrapporter avseende de kommunala bolagen

Svenljunga 2014-05-06

  
Sven Liljegren

   
Nils-Gösta Sjören      Kaj Brorsson

  
Sune Peterson

  
Jan-Erik Björkli



Hitta ditt alldeles egna smultronställe i din kommun