

# Bilaga 6

---

## U2 Undersökning om betydande miljöpåverkan Vattentjänstplan 2024-2027

---

Beslutat av	Kommunfullmäktige, KF
Beslutandedatum	[Publiceringsdatum]
Ansvarig	Chef Samhällsbyggnadsförvaltningen
Revideras	minst vart 4:e år, eller vid behov
Följas upp	Årligen

---



# Innehållsförteckning

1	Avdelning I – Undersökning av miljöpåverkan enligt lagstiftning .....	3
1.1	Kort bakgrund .....	3
1.1.1	6 kap. 3 och 5 §§ miljöbalken .....	3
1.2	Bakgrund för bedömning .....	4
1.3	Andra grunder .....	5
1.3.1	6 kap. 7 § miljöbalken .....	7
2	Avdelning II – Undersökning av miljöpåverkan till följd av åtgärder.....	9
2.1	Bakgrund .....	9
2.2	Bedömning under planering .....	9
2.2.1	Enskild VA-områden .....	10
2.2.2	VA-bevakningsområden.....	10
2.2.3	VA-utredningsområden .....	10
2.2.4	VA-utbyggnadsområde .....	10
2.2.5	Åtgärder vid skyfall .....	10
2.3	Checklista över eventuell miljöpåverkan .....	11
2.4	Åtgärder för Fäxhult och undersökning av deras miljöpåverkan.....	12
2.4.1	Alt. 1 – Lokal VA-lösning .....	12
2.4.2	Alt. 2 – Överföringsledning till Holsljunga .....	13
2.4.3	Undersökning av miljöpåverkan för åtgärder Fäxhult.....	15
2.4.4	Noll-alternativet.....	15
2.4.5	Alt. 1 lokal lösning.....	16
	Alt. 2 Överföringsledning.....	16
3	Slutsats.....	18
3.1	Bedömning .....	18
3.2	Förslag till beslut .....	18

# 1 Avdelning I – Undersökning av miljöpåverkan enligt lagstiftning

Syftet med dokumentet är att utgöra ett underlag som i korthet beskriver den bedömning om huruvida planen förväntas innebära betydande miljöpåverkan som har gjorts. Notera att dokumentet innehåller Swecos tolkningar av lagstiftningen. Rättspraxis kommer komma.

## 1.1 Kort bakgrund

### 1.1.1 6 kap. 3 och 5 §§ miljöbalken

En kommun som upprättar en plan som krävs i lag ska göra en strategisk miljöbedömning, om genomförandet av planen kan antas medföra en betydande miljöpåverkan.

En undersökning ska ske om planen inte är sådan att den alltid ska antas medföra betydande miljöpåverkan.

Naturvårdsverket har sammanfattat processen med följande bild:



I nuläget är det inte helt klart om en Vattentjänstplan ska omfattas av 2 § 2 p. i miljöbedömningsförordningen. Den punkten anger:

” i) **en annan plan** eller ett annat program **som avser** jord- eller skogsbruk, fiske, energi, industri, transporter, regional utveckling, avfallshantering, **vattenförvaltning**, telekommunikationer, turism, **fysisk planering eller markanvändning.**”

Skulle Vattentjänstplan anses vara en sådan annan plan **ska** den också **ange förutsättningar för att bedriva sådana verksamheter eller vidta sådana åtgärder som anges i 6 § eller bilagan till denna förordning.**

## 1.2 Bakgrund för bedömning

I 6 § miljöbedömningsförordningen listas verksamheter som alltid kan antas medföra en betydande miljöpåverkan. T.ex. listas verksamheter som är tillståndspliktiga enligt 28 kap. 1 eller 2 § miljöprövningsförordningen omfattar avloppsreningsanläggningar med en anslutning av 2 000 personer eller fler. Muddring i ett miljöriskområde omfattas. Vidare omfattas vissa sådana mer omfattande verksamheter som omfattas av krav på regeringens tillåtlighetsprövning. Av dessa är följande potentiellt aktuella (17 kap. 4 a § miljöbalken):

”13. vattenregleringar varigenom ett vattenmagasin av minst 100 miljoner kubikmeter under året eller tio miljoner kubikmeter under veckan ska utnyttjas.

**Bedömning: Nej**

14. vattenöverledningar eller andra vattenbortledningar från vattendrag eller sjöar med en normal oreglerad lågvattenföring av minst tio kubikmeter i sekunden i bortledningspunkten eller utloppet, om därigenom en sådan mängd vatten tas i anspråk att vattenföringen understiger fyra femtedelar av den normala oreglerade lågvattenföringen. **Bedömning: Nej**

15. grundvattentäkter för tillgodogörande av en större vattenmängd än 10 000 kubikmeter om dygnet, om inte minst nio tiondelar av det uttagna vattnet återförs till grundvattenmagasinet. **Bedömning: Nej**

16. andra vattenregleringar, vattenöverledningar och vattenbortledningar än som har angetts förut, om verksamheten avser någon av sjöarna Väneren, Vättern, Mälaren, Hjälmarens, Storsjön i Jämtland eller Siljan och företaget kan antas få betydande omfattning eller bli av ingripande slag.” **Bedömning: Nej**

Om Vattentjänstplanen inte kan antas medföra en betydande miljöpåverkan på denna grund ska en kontroll göras om planen anger förutsättning för att bedriva verksamheter anges i bilagan till miljöbedömningsförordningen. I bilagan anges följande av relevans för Vattentjänstplan:

” 10. Infrastrukturprojekt som avser

a) anläggning av industriområden,

b) tätortsbebyggelse, inklusive byggande av shoppingcentrum och parkeringsplatser,

- c) byggande av järnvägar, omlastningsstationer eller terminaler för kombinerad trafik,
- d) anläggning av flygfält,
- e) byggande av vägar, hamnar eller hamnanläggningar, inklusive fiskehamnar
- f) anläggning av inre vattenvägar eller **anläggningar för reglering av vattenflöden,**
- g) **dammar och andra fördämningar eller vattenmagasin för långvarigt bruk,**
- h) spårvägar, upphöjda eller underjordiska järnvägar, hängbanor eller liknande banor av speciell typ som endast eller i huvudsak används för passagerartransport,
- i) byggande av rörledningar för gas eller olja,
- j) **anläggning av vattenledningar över långa avstånd,**
- k) kustanläggningar för att bekämpa erosion eller havsanläggningar i form av vallar, piler, vågbrytare eller andra anläggningar för skydd mot havet eller andra havsanläggningar varigenom kustlinjen kan ändras (andra verksamheter och åtgärder än sådana som avser underhåll eller återuppbyggnad av anläggningar),
- l) **system för utvinning av grundvatten eller konstgjord grundvattenbildning, eller**
- m) **anläggningar för överledning av vatten mellan avrinningsområden.”**

Bedömning på samtliga förutom g och j: Nej

Bedömning g: Kan bli aktuellt vid verksamhetsområde för dagvatten

Bedömning j: Ja. Ledningsdragningen om ca 3600 m anses dock inte innebära betydande miljöpåverkan. Inga Natura 2000-områden berörs.

## 1.3 Andra grunder

*Kan Vattentjänstplanen antas medföra betydande miljöpåverkan på annan grund?*

Även om en Vattentjänstplan inte anses vara en sådan plan som omfattas av 2 § 2 p. miljöbedömningsförordningen kan en sådan plan antas medföra betydande miljöpåverkan enligt förutsättningarna som regleras i 4 § miljöbedömningsförordningen:

” Planer och program som krävs i lag eller annan författning och som upprättas av en myndighet eller kommun samt ändringar i sådana planer och program ska, om de inte omfattas av 2 §, antas medföra en betydande miljöpåverkan endast om

1. planerna, programmen eller ändringarna anger förutsättningar för att bedriva verksamheter och åtgärder med hänsyn till hur de kan påverka miljön, och

2. en undersökning enligt 6 kap. 6 § miljöbalken visar att en sådan miljöpåverkan kan antas.”

Eftersom det inte är reglerat att en Vattentjänstplan aldrig eller alltid ska antas medföra en betydande miljöpåverkan behöver frågan undersökas. Sweco anmärker här att en vattentjänstplan mer sällan torde ange förutsättning för att bedriva en verksamhet. En vattentjänstplan kommer att ange inom vilka områden vattentjänster ska ordnas med allmänna anläggningar och inom vilka områden som utgör ett större sammanhang sådana tjänster kan bedrivas med enskilda anläggningar. Vattentjänstplanerna kommer inte per se att närmare avgöra förutsättningarna för hur tjänsterna ska bedrivas utan enbart ange en icke bindande inriktning för huvudsammanskapet.

### 6 kap. 6 § miljöbalken

Undersökningen ska omfatta följande:

- Ett underlag i vilket har identifierats omständigheter som talar för eller emot en betydande miljöpåverkan. Bedömer kommunen redan efter sammanställning av listan att vattentjänstplanen kan antas medföra en betydande miljöpåverkan behöver inte samråd om denna fråga genomföras.
  - o Vägledande för listan är 5 § miljöbedömningsförordningen i vilken framgår följande:

”Vid en undersökning enligt 6 kap. 6 § miljöbalken ska identifieringen av omständigheter som i det enskilda fallet talar för eller emot en betydande miljöpåverkan utgå ifrån

    1. i vilken utsträckning planen, programmet eller ändringen
      - a) anger förutsättningar för verksamheter eller åtgärder när det gäller lokalisering, typ av verksamhet, storlek eller driftsförhållanden eller genom att fördela resurser,
      - b) har betydelse för de miljöeffekter som genomförandet av andra planer eller program medför,
      - c) har betydelse för att främja en hållbar utveckling eller för integreringen av miljöaspekter i övrigt, eller
      - d) har betydelse för möjligheterna att följa miljölagstiftningen,
    2. miljöproblem som är relevanta för planen, programmet eller ändringen,
    3. de sannolika miljöeffekternas och det påverkade områdets utmärkande egenskaper,
    4. i vilken utsträckning det går att avhjälpa de sannolika miljöeffekterna,
    5. miljöeffekternas gränsöverskridande egenskaper,

6. miljöeffekternas omfattning,

7. riskerna för människors hälsa eller för miljön till följd av allvarliga olyckor eller andra omständigheter,

8. det påverkade områdets betydelse och sårbarhet på grund av intensiv markanvändning, överskridna miljökvalitetsnormer, dess kulturvärden eller andra utmärkande egenskaper i naturen, och

9. påverkan på områden eller natur som har erkänd skyddsstatus nationellt, inom Europeiska unionen eller internationellt.”

- Samråd i frågan om betydande miljöpåverkan. Detta ska ske med de kommuner, länsstyrelser och andra myndigheter som på grund av sitt särskilda miljöansvar kan antas bli berörda av planen. I Naturvårdsverkets vägledning konstateras att det inte finns några särskilda föreskrifter för samrådets form eller samrådsunderlag. Naturvårdsverket ger följande generella rekommendationer:
  - o Upprätta ett samrådsunderlag. I samrådsunderlaget ska kommunens bedömning av om betydande miljöpåverkan kan antas och skälen till detta redovisas.
  - o I tidigare vägledningar har uttalats att samrådstiden bör vara minst tre veckor men att detta beror på planens omfattning och komplexitet.

### 1.3.1 6 kap. 7 § miljöbalken

Kommunen ska efter undersökningen i ett särskilt beslut avgöra om genomförandet av planen kan antas medföra en betydande miljöpåverkan. Omständigheter som talar för och emot en sådan påverkan ska redovisas i beslutet.

Beslutet ska göras tillgängligt för allmänheten. Beslutet får inte överklagas.

Sweco bedömer att beslutet om betydande miljöpåverkan bör fattas av samma instans inom kommunens om ska besluta om vattentjänstplan – kommunfullmäktige. Detta är dock inte uttryckligen reglerat i miljöbalken.

Beslutas att en betydande miljöpåverkan kan antas ska en strategisk miljöbedömning göras. En strategisk miljöbedömning omfattar krav på avgränsningssamråd, framtagande av miljökonsekvensbeskrivning, tillfälle till synpunkter på miljökonsekvensbeskrivningen samt hänsynstagande till inkomna synpunkter innan vattentjänstplanen antas.

Beslutas att planen inte kan antas medföra en betydande miljöpåverkan krävs inte en strategisk miljöbedömning och det vidare arbetet kan fokusera på samråd och granskning av vattentjänstplanen.





## 2 Avdelning II – Undersökning av miljöpåverkan till följd av åtgärder

### 2.1 Bakgrund

Enligt Naturvårdsverket så menas med undersökning i detta sammanhang *den process som ska leda fram till ett ställningstagande i frågan om en miljöbedömning ska göras eller inte göras*<sup>1</sup>. För både strategiska och specifika miljöbedömningar är den avgörande frågan för om en miljöbedömning ska göras om genomförandet av planen, programmet, verksamheten eller åtgärden kan antas medföra en betydande miljöpåverkan. Undersökningen syftar till att nå fram till ett svar på den frågan.

Under framtagande av 2023 års Vattentjänstplan för Svenljunga kommun, så har en bedömning gjorts för nuvarande status på vattenförsörjning, befintliga enskilda avloppsanläggningar i stort för respektive identifierade områden samt vilka möjligheter som föreligger att ansluta till befintliga anläggningar för VA-försörjning.

Endast ett område: Fäxhult, kvalificerade sig som VA-utbyggnadsområde och kan därmed på grund av åtgärder kopplade till utbyggnaden eventuellt medföra en betydande miljöpåverkan. Övriga områden ska undersökas vidare, bevakas eller helt vara kvar som de är idag.

För bedömning av hur den föreliggande vattentjänstplanen förhåller sig till aktuella lagar och förordningar som kan medföra krav på en strategisk bedömning se "Underlag bedömning om betydande miljöpåverkan". I det dokumentet bedöms vattentjänstplanen inte innebära betydande miljöpåverkan.

### 2.2 Bedömning under planering

Enligt metodiken som beskrivs i Bilaga 3 så har varje identifierat område bedömts utifrån de beskrivna kriterierna i Bilaga 2. Endast ett av de 25 identifierade områdena har efter detta klassats som VA-utbyggnadsområde: Fäxhult. Därmed har övriga områden bedömts inte behöva någon åtgärd inom tidsramen för denna vattentjänstplan och ***därmed bedöms Vattentjänstplanen ej medföra betydande miljöpåverkan för dessa områden.***

---

<sup>1</sup> Källa: <https://www.naturvardsverket.se/vagledning-och-stod/miljobalken/miljobedomningar/strategisk-miljobedomning>  
2023-05-26

### 2.2.1 Enskild VA-områden

För de nio områden klassade som Enskilda VA-områden har kommunen bedömt att de inte är i behov av åtgärd eller inblandning av kommunen för sin VA-försörjning. Vilket inbegriper att den miljöpåverkan som dessa områden innebär för omgivande natur är av acceptabel nivå.

### 2.2.2 VA-bevakningsområden

Fem områden har klassats som VA-bevakningsområden och även för dessa föreligger inget behov av åtgärder och områdets påverkan på omgivande natur är av acceptabel nivå. Förändringar av bebyggelsestyp och högre bebyggelsestryck innebär en ny bedömning och eventuellt förändrad klassning.

### 2.2.3 VA-utredningsområden

Tio områden har klassats som VA-bevakningsområden och även för dessa föreligger inget behov av åtgärder och områdets påverkan på omgivande natur är av acceptabel nivå. För dessa områden ska fokus läggas på att bättre bedömningsunderlag tas fram under de kommande 4 åren. Klassningen kan, utifrån ett uppdaterat underlag och eventuell andra förändringar som högre bebyggelsestryck, komma att ändras.

### 2.2.4 VA-utbyggnadsområde

Fäxhult är det enda område som hamnar i klassningen som utbyggnadsområde på grund av behovsbedömningspoäng och utifrån antalet fastigheter som är det högsta av alla områden med 79 fastigheter. Det är just för att undvika långsiktig negativ miljöpåverkan som området klassas som utbyggnadsområde. Det finns två förslag på åtgärder:

Alt. 1 – en lokal VA-lösning som omfattar alla fastigheter inom området

Alt. 2 – en överföringsledning (ÖL) till Holsljunga

VA-enheten har tillsammans med Bygg- och miljöenheten bedömt att anläggandet av en överföringsledning kan under byggfasen medföra en viss lokal påverkan i form av temporärt sänkt grundvatten, schaktning och utsläpp av CO<sub>2</sub> från alla maskiner men den bedöms i sin helhet inte medföra en betydande miljöpåverkan utan snarare en positiv miljöpåverkan. För mer detaljer se kap. 5.

### 2.2.5 Åtgärder vid skyfall

I Vattentjänstplanen ingår också en bedömning av vilka åtgärder behövs för att skydda befintliga allmänna VA-anläggningar mot skador eller driftstörningar vid skyfall. Bland de numrerade åtgärderna i Bilaga 1 finns 15 åtgärder för att skydda identifierade pumpstationer och reningsverk mot skada eller driftstörning vid skyfall. Ingen av de listade åtgärderna bedöms som omfattande eller att det skulle medföra en betydande negativ miljöpåverkan.

## 2.3 Checklista över eventuell miljöpåverkan

Övergripande bedömningsområden	Bedömd påverkan			Kommentar
	Negativ	Neutral	Positiv	
Globala mål, Agenda 2030			X	Vattentjänstplanens syfte är att bidra till att säkerställa kommunens vattentjänster, något som gynnar uppfyllelsen av mål 6 "rent vatten och sanitet för alla".
Nationella miljömål			X	Liten positiv påverkan om åtgärder vidtas för att hindra skada av allmänna VA-anläggningen vid skyfall. På så sätt fungerar VA-anläggningar korrekt och bräddningar av orenat avlopp förhindras vilket främjar bidrar till att uppfylla det nationella målet: "Grundvatten av god kvalitet".
Regionala miljömål		X		Ingen påverkan.
Nationella planer		X		Ingen påverkan.
Regionala planer		X		Ingen påverkan.
Övriga kommunala policys, planer och program			X	Positiv miljöpåverkan på ÖP. Detaljplaner utgör underlag till Vattentjänstplanen. Samtidigt som Vattentjänstplanen ska utgöra ett styrdokument och beskriva vilka begränsningar som finns för utbyggnad i olika områden i kommunen.
Riksintressen		X		Ingen påverkan.
Kulturvärden		X		Ingen påverkan.
Naturvärden		X		Ingen påverkan.
Sociala värden och rekreation		X		Eventuell liten positiv påverkan som dock är liten.
Materiella värden		X		Ingen direkt påverkan men åtgärder till följd av planen kan skydda tekniska installationer i längden.
Risker för människors hälsa eller för miljön			X	Riskerna bedöms minska något genom att utreda och säkra vattentjänsterna.
Ekosystemtjänster		X		Ingen påverkan.
Vatten (yt- och grundvattenkvalitet)			X	Vattentjänstplanen har som målsättning att förbättra VA-situationen i områden där riskerna idag är höga och främst avloppsanläggningar är uttjänta.

Övergripande bedömningsområden	Bedömd påverkan			Kommentar
	Vegativ	Neutral	Positiv	
Luft		X		Ingen påverkan.
Mark		X		Vattentjänstplanen bedöms inte påverka markens kvalitet. Eventuella behov av markanspråk vid genomförande, men dessa bedöms vara små.
Klimatförhållanden (lokalt)		X		Ingen påverkan.
Behöver ytterligare undersökningar/analyser genomföras				Nej

## 2.4 Åtgärder för Fäxhult och undersökning av deras miljöpåverkan

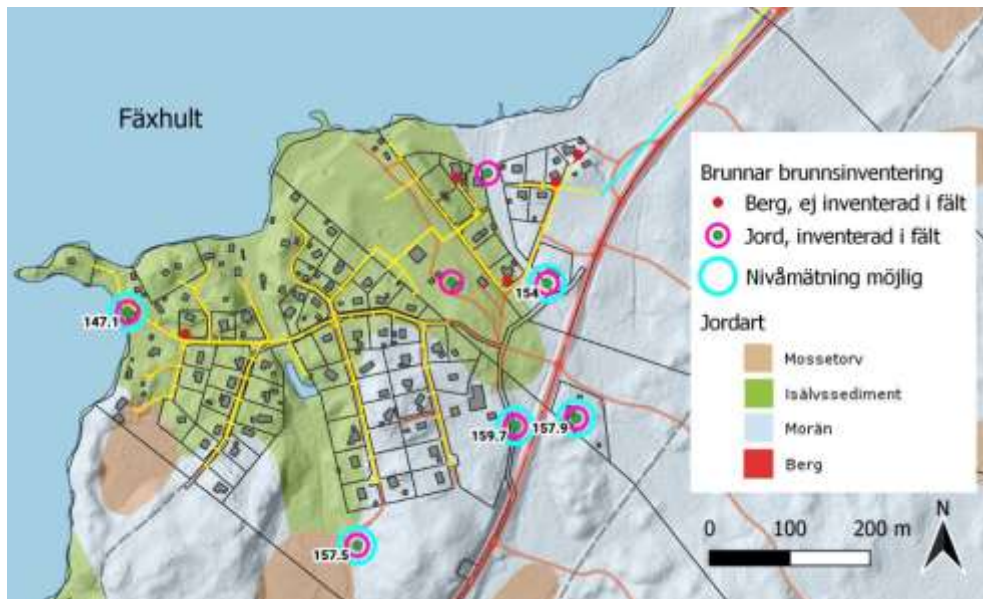
### 2.4.1 Alt. 1 – Lokal VA-lösning

I och med att den uppdaterade lagen om allmänna vattentjänster har öppnat för att fastighetsägarna i ett område som klassats som ett s.k. §6 område har möjlighet att lösa VA-tjänsterna genom enskilda eller gemensamhetsanläggningar, så har kommunen och fastighetsägarna i Fäxhult nu kommit överens om att de får 6 månader för att ta fram ett förslag på en egen lokal lösning för VA-tjänsterna.

Den lokala lösningen ska omfatta alla fastigheter och kan utgöras av en större gemensamhetsanläggning eller flera mindre avloppsreningsanläggningar. Kravet är att dessa ska ha tillräcklig reningskapacitet och reningsgrad samt inte ha en negativ påverkan på dricksvattentäkterna i området. Alla fastigheter ska även ha en långsiktig lösning för dricksvatten.

En lokal lösning kommer att medföra schaktning för att ansluta fastigheterna till reningsanläggningen, vilket medför buller, vibrationer, hantering av massor samt behov av att under anläggningstiden tillfälligt sänka grundvattennivån lokalt. Det kan även finnas behov av att anlägga en eller flera pumpstationer.

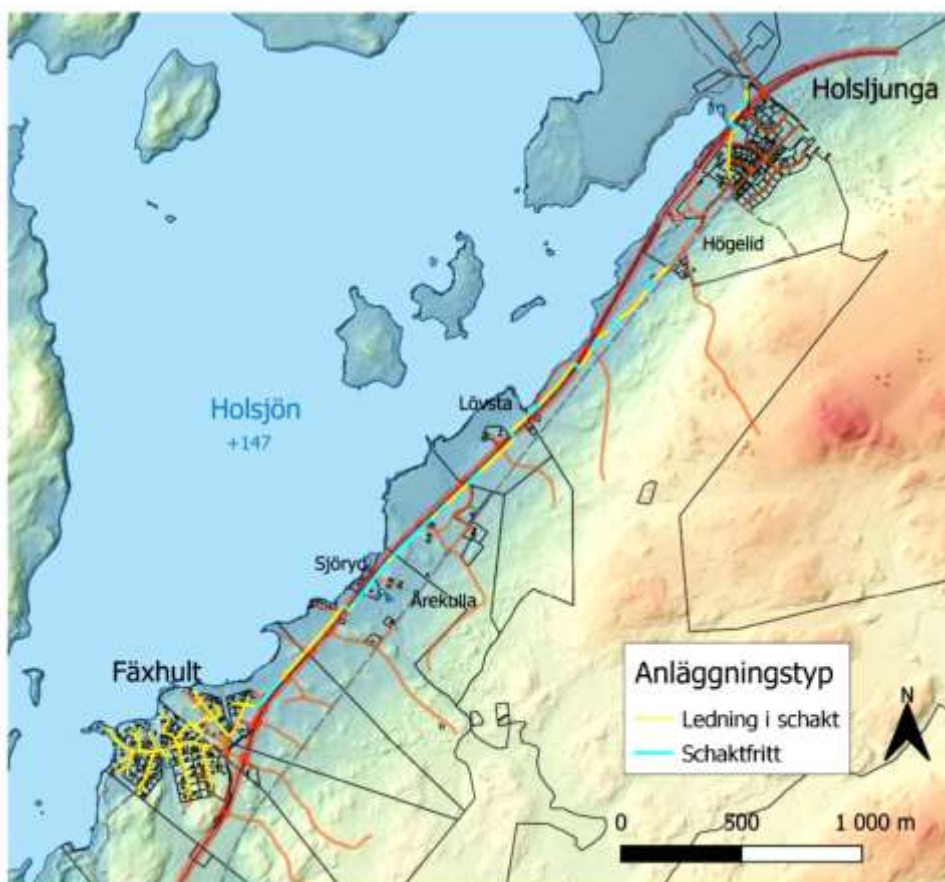
För en översikt av miljöpåverkan se Bilaga 7.1 Översikt av undersökning av miljöpåverkan. Påverkan av en lokal lösning kan likställas med den påverkan den som en överföringsledning skulle ha lokalt inne i Fäxhult.



Figur 1 Översikt av de lokala geologiska förutsättningarna i Fäxhult.

## 2.4.2 Alt. 2 – Överföringsledning till Holsljunga

En överföringsledning skulle även den medföra schaktning inne i Fäxhult för att ansluta fastigheter till ledningsnätet, samt anlägga densamma. Även här medför anläggningsarbetena buller, vibrationer, hantering av massor samt tillfällig sänkning av grundvattennivån lokalt. Samma som för alternativ 1.



Figur 2 Översikt av ledningsdragning mellan Fäxhult och Holsljunga.

Utöver de lokala arbetena i Fäxhult så ska en överföringsledning anläggas huvudsakligen längs väg 154, ca 3600 meter. Ledningen kommer att vara tryckledning längs hela sträckan. Ledningsdragningen och arbetsområdet behöver hållas så långt som möjligt minst 8 meter från väggkant, som ligger under Trafikverkets väghållningsansvar. För området nära vägen finns inga registrerade skyddsvärda arter. Vägen kantas av skog, åkermark eller klippor alternerande.

Det finns sju vattendrag, tre fornåkrar, ett par stenmurar och passage under väg 154 längs ledningsdragningen eller intill. Dessa hinder och skyddsvärda områden planerar VA-enheten att passera med schaktfri anläggningsteknik så långt som möjligt, vilket kan vara styrd borrhning eller jordtryckning. Om det inte skulle vara möjligt att trycka ledningen under någon/några av bäckarna kommer anläggningsarbetet att nyttja överpumpning av vattnet i bäcken. Även större delar av ledningen för övrigt är planerad att anläggas med schaktfri anläggningsteknik. Denna teknik medför minimal påverkan på ytskiktet längs ledningsdragningen och minimerar sträckan som behöver grävas upp.

För några delar av sträckan kommer anläggningsarbeten behöva utföras inom strandskyddsområde. Inför dessa arbeten ska dispens ansökas hos Länsstyrelsen i god tid innan arbetena påbörjas. För dessa sträckor är det särskilt viktigt att återställning av marken sker skyndsamt eller att schaktfri teknik används.

### 2.4.3 Undersökning av miljöpåverkan för åtgärder Fäxhult

Allt schaktarbete och användning av maskiner och fordon medför en viss miljöpåverkan. För området Fäxhult har kommunen sedan tidigare påvisat att många av de befintliga VA-anläggningarna är bristfälliga och det finns en risk att de lokala dricksvattentäkterna och recipienten kontamineras av otillräcklig renad avlopp.

De förutsättningar som kommunen har tagit hänsyn till i sin undersökning och bedömning av projektets miljöpåverkan är följande:

- **Inga** naturreservat eller Natura-2000 områden inom arbetsområde.
- **Inga** skyddade arter inom området.
- Åtgärden syftar till att **minska den nuvarande miljö- och hälsopåverkan** inom Fäxhult på grund av bristfällig VA-lösning
- **Arbetet utförs i etapper** för att minska störningar för fastighetsägare under sommarsäsongen.
- **Schaktfri teknik** kommer att användas i så stor utsträckning som möjligt del för att minska mängden öppna schakt samt hålla minska påverkan på omgivande natur och samhälle.

### 2.4.4 Noll-alternativet

Kommunen ser Noll-alternativet att låta Fäxhult som bostad- och fritidsområde fortsätta vara så som det är idag, med bristfälliga VA-anläggningar och risk för avloppspåverkan av dricksvattentäkter och recipient. Detta alternativ medför påtaglig risk för människors hälsa eftersom ingen av dricksvattenbrunnarna är skyddad av skyddsområde eller skyddsföreskrifter och inga mätningar eller analysresultat för dricksvattnets kvalitet har redovisats.

## 2.4.5 Alt. 1 lokal lösning

En lokal lösning på VA-tjänsterna ses som positivt miljöpåverkan av kommunen. Det medför fortfarande anläggningsarbete och beroende på vilken tyd av avloppsreningsanläggning som väljs blir reningsgraden olika. Det renade avloppet kommer dock fortfarande släppas ut eller infiltreras i närheten av de lokala vattentäkterna. I tabellen nedan presenteras en översikt av åtgärder och deras miljöpåverkan.

Tabell 1. Översikt av miljöpåverkan i Alt. 1 Lokal lösning av VA-tjänster.

Aktivitet eller förändring	Positiv	Neutral	Negativ	TID kort/lång	BMP Ja/Nej	Kommentar
Ökad reningsgrad av avlopp i området	Positiv		-	Lång	Nej	Mindre avloppspåverkan på omgivningen
Schaktningsarbeten	-		Negativ	kort	Nej	
<b>Buller och vibrationer</b>	-		Negativ	Kort	Nej	
Tillfällig sänkning av grundvattnet inom arbetsområde	-		Negativ	Kort	Nej	

## Alt. 2 Överföringsledning

Den stora positiva miljöpåverkan för Fäxhult är att utsläppen av bristfällig renat avlopp i Fäxhult kommer att upphöra i och med en överföringsledning och risken för kontaminering av vattentäkterna upphör. Även här kommer miljöpåverkan ifrån anläggningsarbeten som kommer att pågå under väldigt begränsad tid per etapp och delsträcka. Återställning av ytskiktet kommer att göras löpande under projektet och anläggningsarbetena kommer att styras till lågsäsonger inne i Fäxhult. I tabell 2 följer en översikt av identifierad miljöpåverkan och bedömning om betydande miljöpåverkan eller ej.



Tabell 2. Översikt av miljöpåverkan i Alt. 2 Överföringsledning.

Aktivitet eller förändring	Positiv	Neutral	Negativ	TID kort/lång	BMP Ja/Nej	Kommentar
Ökad reningsgrad av avlopp i området	Positiv	-	-	Långvarig	Nej	Ingen avloppspåverkan på omgivningen
Schaktningsarbeten	-	-	Negativ	kort	Nej	
<b>Buller och vibrationer</b>	-	-	Negativ	Kort	Nej	
Tillfällig sänkning av grundvattnet inom arbetsområde	-	-	Negativ	Kort	Nej	
Arbete inom Fäxhult förläggs till lågsäsong/vinterhalvår	-	Neutral	-	-	Nej	
Begränsad trädavverkning 27 000 m <sup>2</sup> (5,4 fotbollsplaner)	-	Neutral	-		Nej	Området består av aktiv skogsbruk eller jordbruk.
Passage av fornlämningar och stenmurar via schaktfri förläggningsteknik	Positiv	-	-	Kort	Nej	jordtryckning/styrborrning för att minimera ev. påverkan
Passage av bäckar via schaktfri förläggningsteknik	Positiv	-	-		Nej	
Arbete längs väg 154 - skyddsavstånd på åtta (8) meter alt. TA-plan	-	Neutral	-		Nej	Området domineras av vägbank och trafik. Schaktning innebär en mindre påverkan på naturmiljö.
Arbete inom strandskydd	-	-	Negativ	Kort	Nej	Efter anläggningsarbeten kommer områden att återställas och tillgängligheten blir samma som innan.
Påverkan av nya pumpstationer	Positiv		-	Långsiktig	Nej	Pumpar bort avlopp. Energieffektiva och med luktreducerande åtgärder om sådana behövs.
Bräddningar			Negativ	Kort	Nej	Skär sällan och i mindre omfattning.
Mottagande avloppsreningsverk	-	Neutral	-	Långsiktig	Nej	Holsljunga arv har kapacitet att ta emot avlopp från Fäxhult.

## 3 Slutsats

Miljöpåverkan genom vattentjänstplanen är framför allt en positiv påverkan långsiktig, genom att minska utläckage av avloppsvatten och att stärka skyddet för vattentäkter och dagvattenrecipienter. Den möjliga negativa miljöpåverkan som kan antas är att det även fortsättningsvis kan ske bräddningar, och att lokal påverkan vid ledningsnätsarbeten i form av grävarbeten kan ske. Denna miljöpåverkan är dock kortvariga och av mindre omfattning.

### 3.1 Bedömning

Sammanfattningsvis bedöms vattentjänstplanen inte innebära betydande miljöpåverkan. Som följd av ovan beskrivningar och checklista gör kommunen den sammanvägda bedömningen att vattentjänstplanen inte bedöms kunna ge upphov till betydande miljöpåverkan. Någon miljökonsekvensbeskrivning behöver därför inte upprättas för vattentjänstplanen.

### 3.2 Förslag till beslut

Kommunens ställningstagande om att vattentjänstplanen **ej** antas medföra betydande miljöpåverkan beslutas av kommunfullmäktige. Tjänstemännen föreslår vidare att beslutet tas i samband med antagandet av planen. Detta underlag med undersökningen samt slutsats kommer att följa med planen vid antaget.