



MILJÖKONSEKVENSBESKRIVNING

Ansökan om tillstånd för täkt av naturgrus enligt 9 kap. miljöbalken på fastigheterna Örsås 5:2 och Örsås 6:1, Svenljunga kommun

Hedareds Sand & Betong AB



Linnea Andersson
linnea.andersson@envigo.se
073-066 31 16

Envigo AB
Skolgatan 1
602 25 Norrköping

011-10 19 09
info@envigo.se
www.envigo.se

INNEHÅLLSFÖRTECKNING

ADMINISTRATIVA UPPGIFTER	5
ICKE TEKNISK SAMMANFATTNING.....	6
1. INLEDNING.....	9
1.1 BAKGRUND OCH SYFTE.....	9
1.2 LOKALISERING	9
1.3 ANSÖKANS OMFATTNING.....	10
1.4 GÄLLANDE TILLSTÅND OCH ANMÄLNINGAR	10
2. SAMRÅDSPROCESSEN OCH AVGRÄNSNING AV MKB.....	10
2.1 SAMRÅDSPROCESSEN FÖR ÖRSÅS GRUSTÄKT	10
2.2 AVGRÄNSNING AV MILJÖKONSEKVENSBESKRIVNINGEN	13
2.3 METODBESKRIVNING.....	14
3. VERKSAMHETEN VID ÖRSÅS GRUSTÄKT	14
3.1 TIDIGARE OCH NUVARANDE DRIFT OCH VERKSAMHET	14
3.2 PLANERAD VERKSAMHET	15
3.3 EFTER AVSLUTAD VERKSAMHET	15
4. BEHOV OCH ALTERNATIV	16
4.1 BEHOVSBEDÖMNING NATURGRUSTÄKT	16
4.2 ANVÄNDNINGSSOMRÅDEN NATURGRUS	20
4.3 UTLÅTANDE FRÅN HEDAREDS KUNDER.....	20
4.4 ALTERNATIVA LOKALISERINGAR.....	21
4.5 ALTERNATIV UTFORMNING.....	22
4.6 NOLLALTERNATIV	23
5. OMRÅDESBESKRIVNING	23
5.1 FASTIGHETSÄGARE.....	23
5.2 PLANFÖRHÅLLANDEN.....	24
5.3 GEOLOGI	24
5.4 VATTENINTRESSEN	25
5.5 NATURINTRESSEN.....	27
5.6 KULTURINTRESSEN.....	28
5.7 FRILUFTSINTRESSEN	29
5.8 OMGIVANDE BEBYGGELSE.....	29
6. MILJÖEFFEKTER	30
6.1 LANDSKAPSBILDEN	30
6.2 KULTURMILJÖ OCH FRILUFTSLIV	31
6.3 NATURMILJÖ	32
6.4 INVERKAN PÅ GRUNDVATTENNIVÅER	33

Dokumentnamn	Projekt	Utfärdare	Utfärdat datum	Dokumentnummer
MKB	Örsås grustäkt	Linnea Andersson	2024-03-06	1.0

6.5	UTSLÄPP TILL MARK OCH VATTEN	33
6.6	UTSLÄPP TILL LUFT	35
6.7	BULLER	36
6.8	DAMNING	37
6.9	TRANSPORTER	38
6.10	AVFALLSHANTERING	39
6.11	KLIMATPÅVERKAN	41
6.12	SAMLAD BEDÖMNING MILJÖEFFEKTER	42
7.	RISKER.....	42
7.1	ALLMÄNHET OCH VILT	42
7.2	KEMISKA PRODUKTER	42
7.3	TRANSPORTER	43
8.	HUSHÅLLNING MED RESURSER	43
8.1	MARK, VATTEN OCH ANDRA RESURSER	43
8.2	NATURGRUS SOM RÅVARA	43
8.3	ENERGIANVÄNDNING	44
8.4	KEMISKA PRODUKTER	44
8.5	AVFALL	45
9.	MILJÖMÅL	45
9.1	BEGRÄNSAD KLIMATPÅVERKAN	45
9.2	FRISK LUFT	45
9.3	BARA NATURLIG FÖRSURNING.....	46
9.4	GRUNDVATTEN AV GOD KVALITET	46
9.5	LEVANDE SKOGAR	47
9.6	GOD BEBYGGD MILJÖ	47
9.7	ETT RIKT VÄXT- OCH DJURLIV	47
10.	MILJÖKVALITETSNORMER	48
10.1	UTOMHUSLUFT	48
10.2	OMGIVNINGSBULLER.....	49
10.3	VATTENKVALITETSNORMER.....	50
11.	KONTROLL AV VERKSAMHETEN	51
12.	KOMPETENS.....	51
13.	BILAGOR	51
14.	REFERENSER.....	51

Dokumentnamn	Projekt	Utfärdare	Utfärdat datum	Dokumentnummer
MKB	Örsås grustäkt	Linnea Andersson	2024-03-06	1.0

ADMINISTRATIVA UPPGIFTER

Huvudman	Hedareds Sand & Betong AB Älvsgården 2 504 92 Hedared
Organisationsnummer	556095-2144
Bolagets kontaktperson	Per Andersson
Telefon	073-360 53 87
E-postadress	per.andersson@heda.se
Benämning	Örsås naturgrustäkt
Verksamhetskod	10.20, 10.50
Fastighetsbeteckning	Örsås 5:2, Örsås 6:1
Koordinater (SWEREF99)	N 6368377, E 386483
Tillståndsgivande myndighet	Miljöprövningsdelegationen, Länsstyrelsen Västra Götalands län
Län	Västra Götaland
Kommun	Svenljunga

Dokumentnamn	Projekt	Utfärdare	Utfärdat datum	Dokumentnummer
MKB	Örsås grustäkt	Linnea Andersson	2024-03-06	1.0

ICKE TEKNISK SAMMANFATTNING

Täktverksamhet har under flera år bedrivits inom fastigheterna Örsås 5:2 och 6:1 i Svenljungas kommun. Tillståndet för verksamheten går ut den 31 mars 2025 och då Hedareds Sand & Betong ("Hedareds/Bolaget") ser ett kommande behov av naturgrusmaterial i regionen har bolaget beslutat att ansöka om ett nytt tillstånd enligt 9 kap. miljöbalken.

Verksamheten är belägen cirka 5 km söder om Svenljunga tätort. Verksamheten omgärdas av produktiv skogsmark och i norr löper väg 154. Närmst belägna bostadshus återfinns cirka 30 m väster om planerat verksamhetsområde. Cirka 250 m väster om verksamhetsområdet återfinns även samhället Axelfors och cirka 250 m öster om verksamhetsgränsen påträffas samhället Örsås. Norr och söder om verksamheten påträffas inte några bostäder.

Den planerade verksamheten ligger inte inom något skyddat område såsom djur- och växtskyddsområde, naturreservat eller nationalpark. Verksamheten är heller inte belägen inom något område med naturhänsyn, såsom Natura 2000-områden eller område med nyckelbiotoper. Några sådana intressen påträffas inte heller inom verksamhetens direkta närhet. Enligt Artportalen påträffas några fynd i området.

Verksamheten är inte belägen inom något riksintresse för kulturmiljövård. Inte heller finns det några idag kända forn-/kulturlämningar inom planerat verksamhetsområde.

Verksamheten kommer att avse brytning av naturgrus.

Verksamheten kommer bedrivas inom ett cirka 48 hektar (ha) stort verksamhetsområde. Brytområdet uppgår till cirka 46 ha.

Ansökan avser en verksamhet om 10 år. Det totala uttaget av naturgrus kommer att uppgå till som mest 1 500 000 ton under den sökta perioden med ett årligt uttag på maximalt 200 000 ton. Medeluttaget för verksamheten beräknas ligga på cirka 100 000 ton per år.

Verksamheten kommer att avse avbaning, brytning, sortering, lastning samt upplagshantering och borttransport av material från täkten.

Material från täkten kommer att ansluta från täktens utfart till väg 154. Vid väg 154 sker transporter vidare både österut och västerut. Vid ett medeluttag av 100 000 ton kommer verksamheten att ge upphov till cirka 19 transportrörelser per dag och vid ett maximalt uttag på 200 000 ton kommer verksamheten att ge upphov till cirka 38 transportrörelser per dag. Beräkningen är baserad på att varje transport kan lasta cirka 40 ton material.

Ett nollalternativ är enligt miljöbalken ett sätt att beskriva konsekvenserna av att verksamheten inte kommer till stånd. Detta skulle innebära att Hedareds i förlängningen måste söka för ny lokalisering av täkt om bolaget ska kunna konkurrera om framtida projekt i regionen. Nollalternativet skulle i sin tur även innebära att de bolag som idag köper in och är i stort behov av naturgrusmaterialet från Örsås grustäkt skulle kunna få problem med försämrad

Dokumentnamn	Projekt	Utfärdare	Utfärdat datum	Dokumentnummer
MKB	Örsås grustäkt	Linnea Andersson	2024-03-06	1.0

kvalitet i sin produkt samt förhöjda kostnader. Att anlägga en helt ny täkt skulle eventuellt kunna innebära en mer avlägsen lokalisering vilket medför längre transporter. Därutöver skulle obruten mark behöva tas i anspråk.

Då material från täkten i huvudsak kommer att levereras till användare i närområdet kan transporterna av täktmaterial hållas nere i regionen. Vid ett nollalternativ skulle material eventuellt istället behöva köras in till regionen från täkter belägna längre bort.

Utformningen av verksamheten är satt utifrån områdets förutsättningar, både på grund av den topografi som råder i området samt kvaliteten på naturgrusmaterialet.

Bolagets bedömning är att det aktuella täktområdet måste anses vara den plats där ändamålet kan uppnås med rimligt intrång. Ett möjligt alternativ till den aktuella täkten skulle vara att leta upp, prospektera och öppna en helt ny fyndighet med exakt likvärdiga egenskaper hos materialet. Möjligheten att finna en sådan får bedömas som liten. Det torde framstå som uppenbart att en sådan alternativ lokalisering ur landskaps-, miljö-, resurs- och företagsekonomisk synpunkt för närvarande inte är ett bättre alternativ.

En förutsättning för att motverka miljöstörningar är att kontrollera verksamheten utifrån ett flertal områden, exempelvis buller och damning. Kontrollen från verksamhetsutövaren kommer att ske i egen regi genom bland annat inspektioner som utförs av personal på Hedareds. Utöver kontrollen kommer bolaget årligen att inge en miljörapport till tillsynsmyndigheten där eventuella miljöhändelser redovisas.

Eftersom området redan är påverkat av tidigare täktverksamhet skedde den största förändringen av landskapsbilden då området till en början iordningställdes till täktområde. Landskapsbilden kommer dock ytterligare att förändras på de ytor som är tänkta för den fortsatta brytningen.

För att hindra obehöriga att beträda verksamhetsområdet kommer det att vara väl utmarkerat i terrängen. Den väg som nyttjas som in- och utfartsväg är även försedd med bom vilket hindrar obehöriga att beträda området.

Bedömningen är att verksamheten vid Örsås inte kommer att medföra någon sänkning av grundvattennivåerna i området. Verksamheten kommer heller inte ha någon negativ påverkan på närmst belägna recipient då dagvatten som tillförs verksamhetsområdet kommer infiltrera i marken samt evaporera. Grundvattnet skyddas genom de försiktighetsåtgärder som bolaget vidtar inom verksamheten.

Spridning av damm från verksamheten kan bidra till ökade halter suspenderat material i intilliggande sjöar och vattendrag. Påverkan på berörda vattenförekomster blir dock begränsad och kommer inte att leda till någon försämring av berörd vattenförekomsts status. För att förhindra att damm sprider sig från interna transportvägar kan dessa vid behov komma att bevattnas. Den skog som är belägen runt verksamhetsområdet kan även bidra till att förhindra spridningen av damm.

Dokumentnamn	Projekt	Utfärdare	Utfärdat datum	Dokumentnummer
MKB	Örsås grustäkt	Linnea Andersson	2024-03-06	1.0

Fordonsparken samt transport av material kommer att generera emissioner till luft som i sin tur kan bidra till miljöproblem som försurning, övergödning, marknära ozon och klimatförändringar. Utsläpp av partiklar till luft kan påverka människors och djurs hälsa negativt, men miljö kvalitetsnormerna riskerar inte att överskridas med anledning av verksamhetens ringa omfattning. Utsläpp från maskiner och fordon går inte att undvika men kan begränsas genom användande av ny teknik, modern utrustning samt miljöklassade bränslen. Genom att eftersträva detta kommer emissioner från maskiner och fordon successivt att bli lägre i takt med teknikutvecklingen. Maskinparken vid Örsås grustäkt kommer i första hand att drivas av MK1 Diesel.

Verksamheten kan ge upphov till buller i omgivningen i samband med avbaning, brytning, sortering, lastning samt upplagshantering och borttransport av material från tälten. Bullerstörningarna har olika spridning till omgivningen beroende på bland annat vindriktning och landskapets topografi. En bullerutredning togs fram till tidigare tillståndsansökan (2012). Samma beräkning bedöms vara representativ även i detta fall då Hedareds fortsatt ansöker om samma verksamhets- och brytområde samt då de drifttider och transportmängder som bullerutredningen utgått ifrån även går att applicera för denna ansökan. Bullerutredningen visar att Naturvårdsverkets riktvärden för externt industribuller innehålls alla tider för samtliga beräkningsfall, vid beräknade bostäder.

De kemikalier som kan förekomma på anläggningen är dieselolja, motorolja och hydraulolja för drift av maskinerna. Alla kemikalier förvaras på hårdgjord, avloppslös yta i ett tält. I tältet återfinns även en miljöcontainer, reparationsbod och diverse verktyg med mera. Inne i tältet ställs även maskinerna upp för natten.

Produktion av naturgrusmaterial kommer att hanteras så att rätt material ur kvalitetssynpunkt går till rätt användningsområde. Det producerade naturgrusmaterialet planeras fortsatt att nyttjas till specialsandprodukter såsom sand till takpannor, specialsand till Volvos testbana, till regionens betongvaruföretag, samt bolagets egen betongelementfabrik i Hedared.

Inverkan på friluftsliv och rekreation bedöms vara begränsad.

Tälten kommer inte på något sätt försvåra kommunikationer, energidistribution, industriell produktion, avfallshantering eller vattenförsörjning.

Den energi som används vid produktion kommer uteslutande att utgöras av drivmedel till produktionsmaskiner och transporter.

Mängden kemiska produkter är begränsad och eventuellt avfall som uppstår kommer att sorteras och tas omhand.

1. INLEDNING

1.1 Bakgrund och syfte

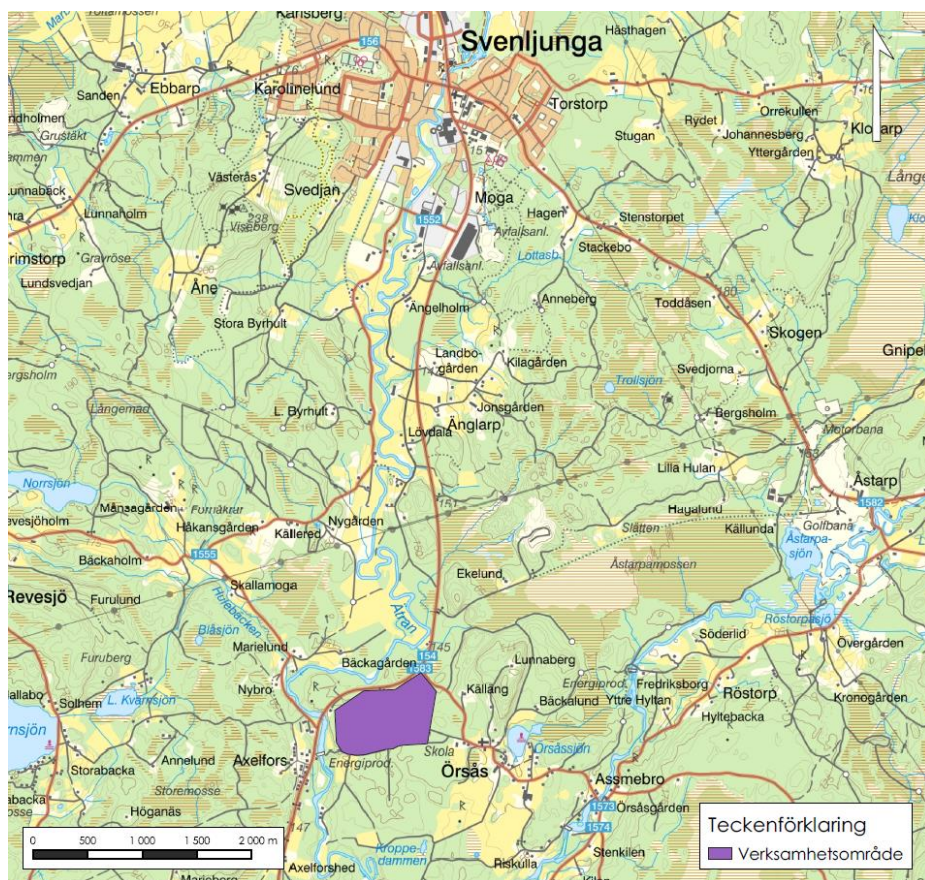
Täktverksamhet har under flera år bedrivits inom Örsås grustäkt. Tillståndet för verksamheten går ut den 31 mars 2025 och då Hedareds ser ett fortsatt och kommande behov av naturgrusmaterialen från täkten har bolaget beslutat att söka fortsatt tillstånd för täkten. Bolaget avser därför ansöka om ett nytt tillstånd enligt 9 kap. miljöbalken.

Verksamheten kommer att omfattas av verksamhetskoderna 10.20 och 10.50.

1.2 Lokalisering

Verksamheten är belägen cirka 5 km söder om Svenljunga tätort, se *figur 1*. Verksamheten omgärdas av produktiv skogsmark och i norr löper väg 154.

Lokaliseringen som är vald för den planerade verksamheten är given då verksamhet redan bedrivs på platsen.



Figur 1. Täktens lokalisering.

Dokumentnamn	Projekt	Utfärdare	Utfärdat datum	Dokumentnummer
MKB	Örsås grustäkt	Linnea Andersson	2024-03-06	1.0

1.3 Ansökans omfattning

Ansökan om tillstånd för den planerade verksamheten omfattar:

1.3.1 Grustäkt

- ✿ Täkt av som mest 1 500 000 ton naturgrus under en tidsperiod om 10 år, med ett årligt uttag på maximalt 200 000 ton.

1.4 Gällande tillstånd och anmälningar

Det senaste tillståndet för Örsås grustäkt meddelades enligt 12 kap 1 § miljöbalken på fastigheterna Örsås 5:2 och 6:1 i Svenljunga kommun den 11 november 2013. Tillståndet gäller för ett totalt uttag av ca 1 150 000 ton naturgrus t.o.m. den 31 mars 2025 där uttag för enstaka år får uppgå till högst 150 000 ton. Beslutet har fattats av Länsstyrelsen i Västra Götaland.

1.4.1 Beslut om betydande miljöpåverkan

I Länsstyrelsens samrådsmeddelande som inkom den 12 september 2023 framkommer att den planerade verksamheten ingår bland de verksamheter som alltid ska antas medföra betydande miljöpåverkan enligt 6 kap. 21 § miljöbalken och 6 § miljöbedömningsförordning (2017:966).

2. SAMRÅDSPROCESSEN OCH AVGRÄNSNING AV MKB

2.1 Samrådsprocessen för Örsås grustäkt

Nedan följer en sammanfattning av vad som framkom under samrådsprocessen med koppling till miljöfrågor. En samrådsredogörelse finns bilagd ansökan.

Samrådsprocessen startade med ett samrådsmöte den 29 augusti 2023 med Länsstyrelsen i Västra Götalands län ("Länsstyrelsen") och Svenljungas kommun ("Kommunen").

Samrådet ägde rum på Hedared kontor ute i tätten. Under samrådet gjordes även ett platsbesök i tätten.

Den 21 september 2023 sändes ett informationsbrev samt en sändlista brevlades till berörda fastigheter inom 500 m från planerat verksamhetsområde. Informationsbrevet innehöll information om hur man gick till väga för att inkomma med ett yttrande i ärendet samt ur man skulle gå till väga för att få ta del av samrådsunderlaget. Till samrådet bjöds

Dokumentnamn	Projekt	Utfärdare	Utfärdat datum	Dokumentnummer
MKB	Örsås grustäkt	Linnea Andersson	2024-03-06	1.0

även myndigheter samt intresseorganisationer in. I och med utskicket inbjöd Hedareds samtliga berörda att samråda via e-post, telefon eller brev fram till den 24 oktober 2023.

En annons publicerades även i Boråstidningen och STT Tranemo den 26 september för att informera allmänheten om samrådet.

Vid samrådet framförde Länsstyrelsen att det är viktigt att påvisa att naturgruset från tåkten enbart levereras till områden där den är oersättlig, detta eftersom man är mån om att naturgrus inte ska nyttjas i lika stor utsträckning. Envigo meddelade att det kommer redovisas och styrkas genom redovisning av vart tidigare material har levererats.

Länsstyrelsen ställde frågan kring den väg som syns på täktplanen som går genom det planerade brytområdet. Hedareds berättade att vägen är avstängd och inte längre i bruk enligt Trafikverkets beslut. Länsstyrelsen förespråkade att en beskrivning läggs till i samrådsunderlaget och ansökan samt styrks med beslutet bilagt.

Vid presentation av områdesbeskrivningen framförde Hedareds att fastigheten ”Örsås nya skola” är en gammal byggnad samt att skolan är nedlagd.

Vid presentation av efterbehandlingen framförde kommunen att det är fördelaktigt att tåkten innehar olika områden där olika arter kan trivas. Även Länsstyrelsen framförde att Naturenhetens vägnar att det är viktigt att tänka på framtiden efter tåktens avveckling.

Vid presentation av naturintressen framförde Länsstyrelsen ett medskick från Naturenheten. Naturenheten har förmedlat att orrspel noterats öster om tåkten samt att det förekommer uppgifter i Artportalen kring att trädlärka och mindre strandpipare eventuellt häckat i närheten av grustäkten, vilket bör tas upp i kommande miljökonsekvensbeskrivning. Till följd av detta nämnde naturenheten att det kan vara bra med någon form av bedömning kring förekomst av eventuella fåglar i tåkten och att detta bör ske av sakkunnig med fågelexpertis. Vid eventuella fynd i tåkten bör även förslag till anpassning för dessa arter finnas med i kommande ansökningshandlingar, anpassningen kan exempelvis bestå av slänter för att gynna berörda arter. Vidare uttryckte Länsstyrelsen att hänsyn bör tas till bohålor och liknande genom att undvika och hålla avstånd från vissa slänter och liknande där fågelaktivitet råder. Envigo föreslog att det kan läggas till som en skyddsåtgärd i kommande ansökan. Hedareds föreslog att en vattenspegel kan lämnas i tåkten.

Vid presentation av kulturintressen meddelade Länsstyrelsen att de inte hade stämt av med Kulturenheten eftersom det inte rör sig om en nyetablering av ett område. Därav bör det finnas information om kulturlämningar i tåktens tidigare tillstånd. Envigo framförde att en omformulering gällande kulturlämningar kommer göras i kommande ansökan.

Länsstyrelsen lyfte att en avstämning med Kulturenheten eventuellt görs vid ärendets miljökonsekvensbeskrivning.

Dokumentnamn	Projekt	Utfärdare	Utfärdat datum	Dokumentnummer
MKB	Örsås grustäkt	Linnea Andersson	2024-03-06	1.0

Vidare framförde Länsstyrelsen att det sträcker sig ett strandskydd runt ån Ätran. Länsstyrelsens önskemål är att avståndet mellan strandskyddsgräns och verksamhetsgräns redovisas i ansökan.

Vid presentation av vatten och täktbotten meddelade Länsstyrelsen att det numera råder en riktlinje på 3 meter ovan rådande grundvattennivå för grustäkter samt grundvattenförekomst.

Hedareds förklarade att i och med att det redan är en låg höjd på brottkanten, med ett snitt på 6–7 meter blir det en relativt stor andel av volymen i stort om täktbotten skulle höjas med 1 meter. Hedareds berättade vidare att de har grundvattenrör utsatta och genomför mätningar sedan många år tillbaka som dokumenterats och sparats.

Vidare hänvisade Länsstyrelsen till SGU:s checklista gällande grundvattennivå och täktbotten. Det krävs en noggrann och tydlig motivering om man ansöker om tillstånd för täktbotten under 3 meter ovan rådande grundvattennivå. Länsstyrelsen framförde också att det är viktigt att det finns en marginal med tanke på att grundvattennivån potentiellt kan höjas.

Länsstyrelsen nämnde även att närheten till närmsta vattenskyddsområde kan vara avgörande samt att enskilda brunnar i täktens närhet bör redovisas.

Vidare förslög Länsstyrelsen en hydrologisk utredning för att beräkna om utökningen av området innebär någon förändring för grundvattenströmmarna och grundvattnet.

Vid presentation av buller framförde Länsstyrelsen att den gamla bullerutredningen och tillhörande bedömning kan nyttjas i ansökan, ingen ny bullerutredning är nödvändig.

Enligt Länsstyrelsen finns ett potentiellt förorenat område i närheten av tükten, detta bör undersökas i den fortsatta ansökningsprocessen.

Länsstyrelsen uppmanade Hedareds att se över villkoren i nuvarande tillstånd för att se om de är nöjda eller vill ändra på något.

Länsstyrelsen framförde även att Hedareds bör komma med förslag kring en ny ekonomisk säkerhet. Dessa summor har gått upp betydligt vid jämförelse med äldre tillstånd. Envigo frågade om Länsstyrelsen föredrar att man kollar i Miljösamverkan Sveriges rapport ”en förtäkt vägledning” vilket Länsstyrelsen bekräftade. Länsstyrelsen nämnde även att Hedareds bör fundera kring om de vill yrka på verkställighetsförordnande.

Gällande vidare samråd framförde både Länsstyrelsen och kommunen att Assman – Ätrans fiskevårdsområde bör inkluderas i samrådskretsen.

Vid avgränsningssamrådet inkom yttranden från fem myndigheter och organisationer. Två yttranden inkom från närboende och särskilt berörda som berörde främst buller.

En samrådsredogörelse ses som bilaga till ansökan.

Dokumentnamn	Projekt	Utfärdare	Utfärdat datum	Dokumentnummer
MKB	Örsås grustäkt	Linnea Andersson	2024-03-06	1.0

2.2 Avgränsning av miljökonsekvensbeskrivningen

Miljökonsekvensbeskrivningen ("MKB") omfattar hela det planerade verksamhetsområdet. Dokumentet ligger till grund för tillåtighetsprövningen för den miljöfarliga verksamheten enligt 9 kap miljöbalken. MKB:n avgränsas till att gälla det som bolaget tillsammans med Länsstyrelsen kom fram till under samrådsskedet. MKB:n innehåller även en beskrivning av de skyddsåtgärder som planeras för att skadliga verkningar ska undvikas, minskas eller avhjälpas samt hur det ska undvikas att verksamheten eller åtgärden medverkar till att en miljö kvalitetsnorm enligt 5 kap. miljöbalken inte följs. De miljöaspekter som särskilt belyses i MKB:n är följande:

- Utsläpp till mark och vatten
- Utsläpp till luft
- Påverkan på grundvatten
- Buller
- Transporter
- Naturmiljö
- Kulturmiljö
- Friluftsliv
- Landskapsbild
- Risk och säkerhet
- Resursförbrukning
- Avfallshantering

Verksamheten förväntas inte få någon miljöeffekt till följd av ljus, värme eller strålning i enlighet med vad som anges i 18 § Miljöbedömningsförordning (2017:966).

En samlad bedömning görs också av hushållning med mark, vatten och den fysiska miljön i övrigt samt annan hushållning med material, råvaror och energi. I bedömningen av påverkan från den planerade verksamheten på ovan nämnda miljöaspekter inkluderas även miljöeffekterna på människors hälsa.

I MKB:n kommer gränsen för verksamhetsområdet att utgöras av den primära geografiska avgränsningen. Detta innebär att MKB:n i första hand avgränsas till att beskriva verksamhetens påverkan på miljön och människors hälsa inom täktområdet samt dess närmsta omgivning. Verksamheten innebär dock även en miljöpåverkan utanför verksamhetsområdet vilket innebär att även denna kommer att beskrivas. Detta kan till exempel gälla utsläpp av vatten och därav eventuell påverkan på nedströms belägna recipienter. Även följdverksamheten i form av transporter bedöms från miljö- och hälsoskyddssynpunkt.

2.3 Metodbeskrivning

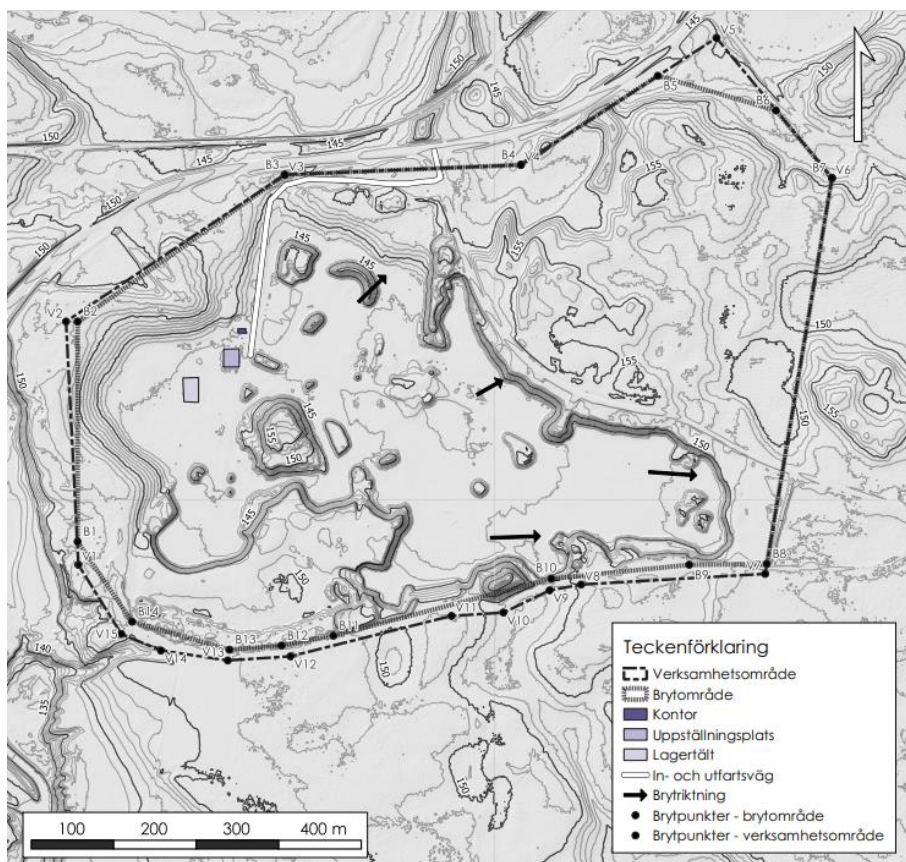
MKB:n har tagits fram, dels genom kunskapsinsamling utifrån liknande verksamheter, vilket även har kompletterats med inhämtning av data från olika databaser och fältbesök. Till grund för innehållet i MKB:n ligger även den information som inhämtades under samrådet med myndigheter samt närboende och särskilt berörda.

3. VERKSAMHETEN VID ÖRSÅS GRUSTÄKT

Denna verksamhetsbeskrivning är en översiktlig beskrivning över den planerade verksamhetens utformning och omfattning. För mer information hänvisas till den Tekniska beskrivningen.

3.1 Tidigare och nuvarande drift och verksamhet

Inom ramen för nu gällande tillstånd utgörs Hedareds verksamhet av täktverksamhet med brytning av naturgrus. Verksamheten bedrivs inom fastigheterna Örsås 5:2 och Örsås 6:1 i Svenljunga kommun. Se *figur 2* för verksamhetsområde samt brytområde enligt nu sökt tillstånd samt **bilaga 1**. Verksamheten bedrivs redan idag inom samma verksamhets- och brytområde som ansökan avser.



Figur 2. Verksamhetsområde samt brytområde enligt nu gällande tillstånd.

Dokumentnamn	Projekt	Utfärdare	Utfärdat datum	Dokumentnummer
MKB	Örsås grustäkt	Linnea Andersson	2024-03-06	1.0

3.2 Planerad verksamhet

Verksamheten kommer att avse brytning av naturgrus.

Verksamheten kommer bedrivas inom ett cirka 48 hektar (ha) stort verksamhetsområde. Brytområdet uppgår till cirka 46 ha, se täktplan i **bilaga 1**.

Naturgruset kommer att brytas i nordostlig riktning.

Naturgruset används och planeras fortsatt att nyttjas till specialsandprodukter såsom sand till takpannor, specialsand till Volvos testbana, till regionens betongvaruföretag samt bolagets egen betongelementfabrik i Hedared.

Det totala uttaget av naturgrus kommer att uppgå till som mest 1 500 000 ton under den sökta perioden med ett årligt uttag på maximalt 200 000 ton. Medeluttaget beräknas ligga på 100 000 ton per år.

Verksamheten kommer att avse avbaning, brytning, krossning, sortering, upplagshantering samt lastning och borttransport av material från täkten.

Arbetstiderna som planeras är helgfri måndag till fredag klockan 06:30 – 18:00. Krossning pågår dock normalt mellan klockan 07:00 – 15:30, men kan vid hög efterfrågan även ske till och med klockan 18:00.

Material från täkten kommer att ansluta från täktens utfart till väg 154. Vid väg 154 sker transporter vidare både österut och västerut.

Täktbotten kommer vara belägen på en nivå av som lägst +140 m vilket enligt regelbundna mätningar är cirka 1,5 – 2,7 meter över rådande grundvattennivå.

Ansökan avser en verksamhet om 10 år.

3.3 Efter avslutad verksamhet

Då täkten avslutas ska området städas av och alla maskiner och eventuella anordningar för verksamheten tas bort. Samtliga brottkanter kommer att släntas av till viss del på grund av säkerhetsskäl. Den vegetation och små träd som hunnit etablera sig inom området under verksamhetstiden kommer att sparas. I den mån det är möjligt kommer släntmiljöer med stora ytor blottat naturgrus att efterlämnas samtidigt som växtligheten får etableras naturligt. De öppna ytorna och slänterna med jord- och grusmaterial i olika kornstorlekar är viktiga förutsättningar för många marklevande och sällsynta arter. På dessa platser etablerar sig blommande växter naturligt och skapar en livsmiljö för humlor, bin, baggar och fjärilar.

Målbilden kommer att vara ett mycket kargt och torrt område med öppna grusytor och slänter som gynnar den biologiska mångfalden.

Dokumentnamn	Projekt	Utfärdare	Utfärdat datum	Dokumentnummer
MKB	Örsås grustäkt	Linnea Andersson	2024-03-06	1.0

Efterbehandlingen kommer inte att påverka grundvattnet negativt. Detta då samtliga åtgärder kommer att ske över rådande grundvattennivå.

En preliminär efterbehandlingsplan ses i **bilaga 2**.

Slutlig utformning av efterbehandlingen kommer att planeras i samråd med markägare och tillsynsmyndighet.

4. BEHOV OCH ALTERNATIV

4.1 Behovsbedömning naturgrustäkt

I Sverige uppgick leveranserna av ballast under 2021 till cirka 101,4 miljoner ton enligt SGU:s rapport ”Grus, sand och krossberg 2021” (SGU, 2022). Detta är den högst uppmätta produktionen av ballast sedan starten av statistiken 1984. Av det material som levererades utgjordes cirka 7 % av naturgrus vilket motsvarar 7,6 miljoner ton.

År 1985 uppgick produktionen av naturgrus till 65 miljoner ton vilket då motsvarade cirka 76 procent av den totala ballastproduktionen. Det är främst mängden naturgrus som nyttjas till vägbyggnationer som minskat från 40 procent, till idag 11 procent av den totala mängden naturgrus. Minskningen beror på att materialet kan bytas ut mot krossat berg. Ser vi i stället till andelen naturgrus som levereras till betong har procentsatsen ökat från 24 procent till 53 procent under samma tidsperiod.

År 2021 levererades i snitt 0,7 ton naturgrus per invånare i Sverige. Enligt den statistik som presenteras i *Grus, sand och krossberg 2021* (SGU, 2022) har en minskning skett under det senaste året, år 2020 levererades i snitt 0,8 ton naturgrus per invånare.

Sverige växer och i Europa är Sveriges storstadsregioner de snabbast växande områdena. Befolkningen förväntas öka med upp till en halv miljon fram till 2030 i enbart Stockholm. Detta innebär stora utmaningar för miljön när byggmaterial ska levereras och uppskattningsvis kommer mer än hundra miljoner ton sten, grus och sand behöva brytas, lastas, lagras och transporteras ut till olika byggnadsplatser i Sverige. I Sverige pågår även flera stora infrastrukturprojekt så som Förbifart Stockholm, Ostlänken, Västlänken och Norrbottenbanan. Även detta kräver enorma mängder ballast. Cirka 64 000 ton ballast krävs för att bygga en kilometer motorväg. En normalstor villa behöver cirka 100 ton.

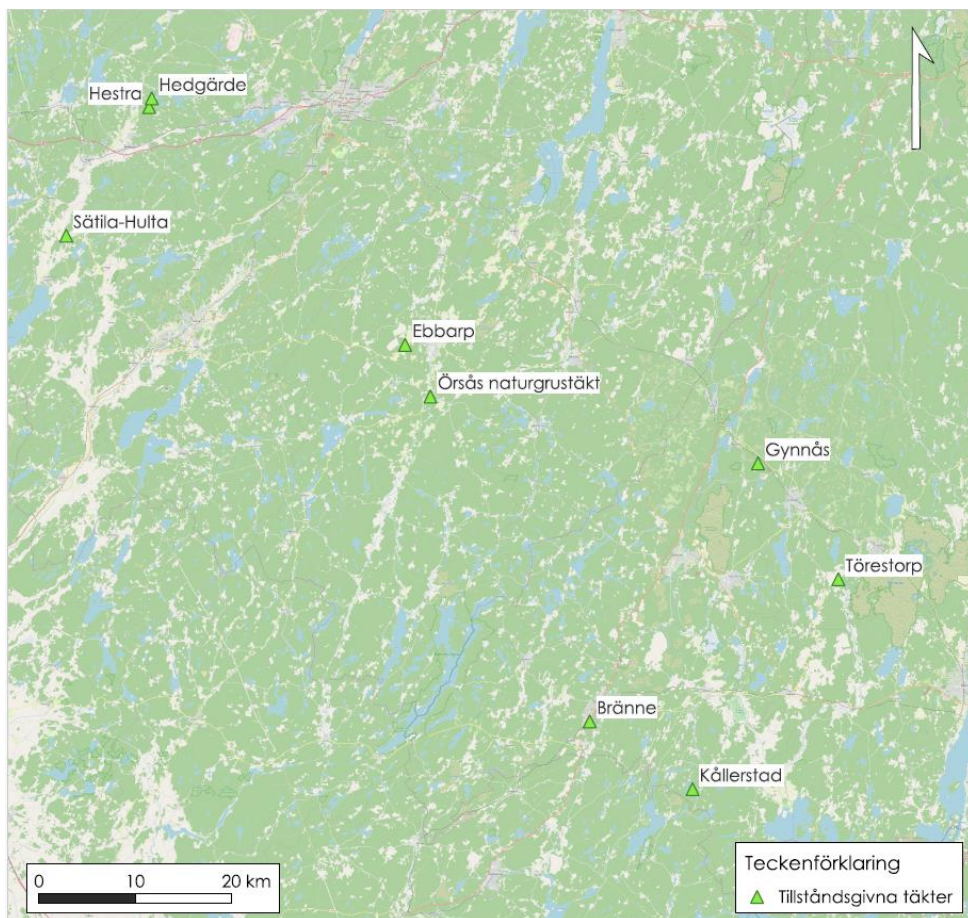
I Sverige har antalet täkter minskat medan de täkter som finns levererar större mängder material än tidigare. Men i och med att antalet täkter minskar placeras de även mer avlägset i förhållande till nyttjandeplatsen. Detta innebär att materialet i många fall måste transporteras längre sträckor. För att inte kraftigt öka transportsträckorna vart efter efterfrågan på ballastprodukter ökar krävs det att fler täkter placeras på strategiska platser samt att det i framtiden skapas fler upplagsplatser i tätortsregionerna (SGU, 2022).

Den största delen av naturgruset som bryts vid Örsås levereras för betongtillverkning inom en radie på cirka 4 mil. Inom radien innefattas Svenljunga-, Mark-, Tranemo-, Borås och Bollebygd kommun fullt ut. Inom radien innefattas även Ulricehamn-, Varberg-, Falkenberg-, Hylte-, Gislaved-, Gnosjö-, Jönköping-, Herrljunga-, Vårgårda och Härryda kommun till viss del.

Nedan ses *Tabell 1*, vilken visar tillståndsgivna naturgrustäkter inom ovan angivet område. Tabellen visar även tillståndets giltighetstid, total tillståndsgiven mängd samt maximalt årligt uttag. I *figur 3* ses naturgrustäckernas lokalisering.

Tabell 1. Naturgrustäkter inom en fyra mils radie från Örsås grustäkt.

Antal	Naturgrustäkt	Tillstånd meddelat	Tillstånd giltigt till och med	Tillståndsgiv en mängd	Maximalt årligt uttag (ton)
1	Hestra	2007-10-05	2027-08-31	700 000	35 000
2	Ebbarp	2019-07-02	2031-07-02	490 000	135 000
3	Sätilla-Hulta	2014-10-23	2024-12-31	170 000	20 000
4	Hedgårde	2018-06-08	2030-06-30	73 000	25 000
5	Törestorp	2004-01-12	2023-12-31	195 000	25 000
6	Gynnås	2011-10-06	2031-12-31	200 000	24 500
7	Bränne	2019-12-17	2028-12-31	100 000	15 000
8	Kållerstad	2011-12-22	2027-12-31	320 000	25 000
Summa:				2 248 000	304 500



Figur 3. Tillståndsgivna naturgrustäkter inom en fyra mils radie från Örsås grustäkt

Summeras tillståndsgivet årligt uttag ses att volymen uppgår till 304 500 ton. Denna mängd kommer endast kvarstå till årsskiftet 2024/2025 då det sedan sjunker till 259 500 ton utifrån förutsättningen att några nya tillstånd alternativt förlängningar av naturgrustäkter inte beviljas. Det tillståndsgivna årliga uttaget fortsätter sedan att minska åren framöver.

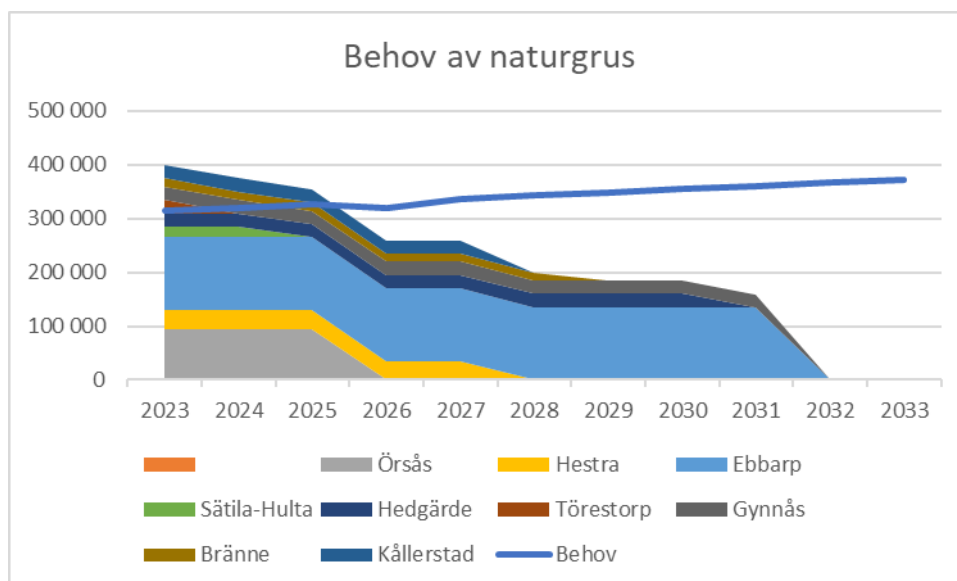
Enligt statistik som Sveriges geologiska undersökning (2022) tagit fram, framkommer att den totala leveransen av naturgrus i Jönköpings län uppgick till 4 901 937 ton under 2021, en ökning med ca 172 000 ton sedan år 2020 (SGU, 2021). Varje invånare i länet förbrukar i genomsnitt 13,4 ton ballast per år, en ökning med 0,4 ton ballast per invånare och år i jämförelse med 2020. Avseende naturgrus förbrukar varje invånare i länet 2,8 ton naturgrus per år, vilket innebär en minskning med 0,3 ton i jämförelse med 2020 (SGU, 2022).

Enligt statistik som Sveriges geologiska undersökning (2022) tagit fram, framkommer att den totala leveransen av naturgrus i Västra Götalands län uppgick till 17 393 445 ton under 2021, en ökning med ca 724 000 ton sedan år 2020 (SGU, 2021). Varje invånare i länet förbrukar i genomsnitt 9,6 ton ballast per år, en ökning med 0,3 ton ballast per invånare och år i jämförelse med 2020. Avseende naturgrus förbrukar varje invånare i länet 0,7 ton naturgrus per år, vilket är oförändrat i jämförelse med 2020 (SGU, 2022).

Enligt statistik som Sveriges geologiska undersökning (2022) tagit fram, framkommer det att den totala leveransen av naturgrus i Hallands län uppgick till 4 088 098 ton under 2021, en minskning med ca 8 900 ton sedan år 2020 (SGU, 2021). Varje invånare i länet förbrukar i genomsnitt 12,0 ton ballast per år, en minskning med 0,2 ton ballast per invånare och år i jämförelse med 2020. Avseende naturgrus förbrukar varje invånare i länet 1,7 ton naturgrus per år, vilket innebär en ökning med 0,2 ton i jämförelse med 2020 (SGU, 2022).

För att få en bild över hur behovet ser ut av naturgrusmaterial i de kommuner som Hedareds har för avsikt att leverera sitt material till, har invånare i Svenljunga-, Mark-, Tranemo-, Borås- och Bollebygd kommun tillsammans med förbrukning av naturgrus per invånare samt tillgänglig naturgrus inom området förts in i ett diagram.

I *figur 4*. visas således behovet av naturgrusmaterial de kommande åren baserat på tillståndsgivna volymer inom dessa kommuner. Vidare framgår även det framtida naturgrusbehovet baserat på förväntad befolkningensmängd inom ovanstående kommuner.



Figur 4. Visar behovet av ballast (naturgrus) de kommande åren baserat på tillståndsgivna volymer inom Svenljunga-, Mark-, Tranemo-, Borås- och Bollebygd kommun.

Från diagrammet framkommer att efterfrågan kommer att överstiga tillgången från och med år 2025. Efter 2025 kommer det således att råda en brist på naturgrusmaterial inom avsättningsområdet.

Hedareds täkt vid Örsås kommer att leverera ett fullgott material för såväl betongtillverkning som specialsandprodukter där det idag inte finns något ersättningsmaterial inom avsättningsområdet att tillgå. Utifrån *figur 4* kan konstateras att täkten kommer att fylla sin funktion inom kommunerna bland annat tack vare sin position.

Utöver det som nämns ovan är det även viktigt att belysa att det är av stor vikt att det hela tiden finns ett överskott av material i de täkter som återfinns i regionen. Projekt som för stunden uppstår kan uppta stora delar av de maximala årliga uttag som finns i

Dokumentnamn	Projekt	Utfärdare	Utfärdat datum	Dokumentnummer
MKB	Örsås grustäkt	Linnea Andersson	2024-03-06	1.0

tillståndsgivna täkter men allt material i täkterna kan inte enbart gå till dessa ändamål då det alltid kommer finnas ett grundbehov i samhället av den ballast som produceras.

Utifrån det som nämns ovan är det således inte bara viktigt för Hedareds att få tillstånd för sökt verksamhet utan även för flertalet företag och kommuner i närområdet. Detta för att möta nuvarande behov men också för att fortsatt kunna utveckla regionen och kommunerna mot uppsatta mål. Att bibehålla de täkter som idag finns i regionen leder även till att marknaden kan konkurrera både prismässigt och miljömässigt på en lokal nivå.

4.2 Användningsområden naturgrus

4.3.1 Betongtillverkning

Antalet naturgrustäkter ska minska i landet och tanken är att bergkross ska ersätta naturgruset vid framställningen av betong. Detta sker dock inte utan svårigheter. Formen på bergkross avviker markant från naturgruset då strukturen på det krossade berget ofta blir sträv och ojämn och formen avlång och vass. Detta medför vissa nackdelar i betongen då kornformen inte rör sig lika smidigt i betongmassan som det naturligt rundare och jämnade naturgruset. Krossproducenter och betongfabriker arbetar för att utveckla både teknik och recept som kan ge betong gjord på bergkross dess förväntade egenskaper. För att lyckas måste man lära sig vilken typ av berg som ska brytas samt vilken krossteknik och vilka bearbetningsmetoder som är mest optimala för det berget. Under tiden som denna omställning sker finns fortfarande en efterfrågan på naturgrus, framför allt i glesbygden där tillgången på bergkross till betongtillverkning är bristfällig.

Bedömningen är att cirka 82 % av det naturgrus som bryts vid Örsås grustäkt kommer att levereras till de stora betongtillverkarna i regionen.

4.3.2 Sand till specialprodukter

Sanden används och planeras även fortsatt att nyttjas till specialsandprodukter såsom sand till takpannor, specialsand till Volvos testbana samt bolagets egen betongelementfabrik i Hedared.

Bedömningen är att cirka 14 % av materialet kommer att levereras till takpannor, 3 % till bolagets egen betongelementfabrik och 1 % till övriga specialprodukter, framförallt Volvos testbana.

4.3 Utlåtande från Hedareds kunder

Swerock AB, Thomas Betong AB och St. Eriks AB har alla gett varsitt utlåtande kring bolagens behov och beroende av det material som Hedareds producerar i naturgrustäkten i Örsås. Samtliga utlåtanden ses i **bilaga 3**.

Dokumentnamn	Projekt	Utfärdare	Utfärdat datum	Dokumentnummer
MKB	Örsås grustäkt	Linnea Andersson	2024-03-06	1.0

4.3.1 Swerock AB

I Swerock AB:s utlåtande framkommer att materialet från Örsås grustäkt är avgörande för deras betongtillverkning. I området kring deras betongfabrik i Borås råder stor brist på bergmaterial av rätt egenskaper. Swerock har gjort försök med alternativa ballastmaterial till materialet från Örsås grustäkt, men resultatet har visat att alternativa material skulle innebära en väsentlig ökning av mängden cement. Det i sin tur skulle ha stor negativ påverkan på verksamhetens koldioxidavtryck, försämrad kvalitet på deras produkt samt sämre reologi vilket skulle uppfattas som mycket negativt av Swerocks kunder. Utan materialet från Örsås grustäkt skulle Swerock ha svårt att leva upp till de krav som finns gällande hållbarhet, miljö, kvalitet och ekonomi.

4.3.2 Thomas Betong AB

I Thomas Betong AB:s utlåtande framkommer att de har ett stort intresse av ett positivt besked för utökat tillstånd för Hedareds naturgrustäkt i Örsås. Thomas Betong tillverkar och levererar betong till alla typer av samhällets behov och med krav från AMA Bygg och AMA Anläggning Trafikverket. Deras erfarenhet är att det är svårt att hitta täkter som har rätt förutsättningar för att leverera ballast som uppfyller alla krav för deras betongtillverkning. Thomas Betong anser att materialet från Örsås grustäkt erhåller mycket god kvalitet för betongtillverkningen.

4.2.3 St. Eriks AB

I St. Eriks AB:s utlåtande framkommer att de i allra högsta grad är i behov av att Hedareds tillstånd i Örsås grustäkt förlängs. St. Eriks uttrycker att de är helt beroende av Hedareds naturgrus, dess unika blandning och sammansättning är ett måste för att deras produktion skall fungera. Hela St. Eriks produktion bygger på just det naturgrus som Hedareds levererar. De anser även att det ur miljösynpunkt är viktigt att de har fortsatt tillgång till materialet från Örsås grustäkt. Att ha en naturgrustäkt i närområdet har stor betydelse, ett lokalt grus med så korta transporter som möjligt är bra för alla.

4.4 Alternativa lokaliseringar

Lokaliseringsutredning och val av plats finns reglerat i 2 kap 6 § Miljöbalken. Enligt denna paragraf ska för en verksamhet eller åtgärd som tar i anspråk ett mark- eller vattenområde det väljas en plats som är lämplig med hänsyn till att ändamålet ska kunna uppnås med minsta intrång och olägenhet för människors hälsa och miljön. Betydelsen av lokaliseringsregeln i 2 kap 6 § Miljöbalken blir dock begränsad vid en prövning av uttag av lägesbundna naturresurser där tillgången är begränsad (se proposition 2008/09/144). Ovan angivna framgår även på sid 13 i samma proposition:

Dokumentnamn	Projekt	Utfärdare	Utfärdat datum	Dokumentnummer
MKB	Örsås grustäkt	Linnea Andersson	2024-03-06	1.0

”när en ansökan avser uttag av ett material där tillgången är mycket begränsad, finns det i princip inte någon alternativ lokalisering. Lokaliseringsregeln i 6 § första stycket är tillämplig även i dessa fall, men den har endast en begränsad betydelse”.

Som framgår av ovan är det tydligt att en lokaliseringsutredning inte behöver ingå i en MKB i de fall en ansökan gäller lägesbundna resurser där tillgången är begränsad. De krav som finns är att MKB:n skall innehålla en redovisning av alternativa utformningar av verksamheten eller i vart fall en motivering varför ett alternativ inte följts upp närmare eller att sökanden anger på vilken grund den sökande kommit fram till att inga alternativ finns (se HD, mål: T3126-07).

Den fortsatta täktverksamheten kommer att bedrivas inom samma täktområde som nuvarande tillstånd medger. Bolaget har tillstånd att bryta sandmaterial t o m 2025-03-31 enligt gällande tillstånd. Det finns dock fortfarande sandmaterial kvar att bryta ut inom det tillståndsgivna brytningsområdet. Genom fortsatt täktverksamhet kan den befintliga naturresursen tas tillvara och efterbehandlingen kan ske med god anslutning till det omgivande landskapet.

Sandtäkten har funnits på platsen i ca 50 år och är bra lokaliserad ur försörjningssynpunkt samt har en god anslutning till omgivande vägsystem. Störningar för människor i omgivningarna är mycket små och inte av den omfattningen att de kan anses göra platsen olämplig för täktverksamhet. Delar av området består av mark som redan är påverkad av täktverksamhet. Den befintliga naturresursen kan tas tillvara och efterbehandlingen kan ske med en god anslutning till det omgivande landskapet.

Bolagets slutsats är att det aktuella täktområdet måste anses vara den plats där ändamålet kan uppnås med rimligt intrång. Ett möjligt alternativ till den aktuella täkten skulle vara att leta upp, prospektera och öppna en helt ny fyndighet med exakt likvärdiga egenskaper hos materialet. Möjligheten att finna en sådan får bedömas som liten. Det torde framstå som uppenbart att en sådan alternativ lokalisering ur landskaps-, miljö-, resurs- och företagsekonomisk synpunkt för närvarande inte är ett bättre alternativ.

Ett nyöppnande av en täkt i ett annat läge skulle medföra en betydande investeringskostnad för Bolaget. Möjligheterna att hitta ett motsvarande område, det rör sig om ett område som är påverkat av pågående täktverksamhet, bedöms som mycket små. Vid en avvägning mot fortsatt täkt i en sedan tidigare etablerad och vällokaliserad täkt anser Bolaget det inte rimligt att lägga ner den aktuella täkten och starta en ny täkt. Bolaget menar därutöver att ett angivande av alternativa lokaler inte kan anses vara nödvändig för att uppfylla syftet med miljökonsekvensbeskrivningen enligt 6 kap 3 §.

4.5 Alternativ utformning

Verksamhetens utformning är satt utifrån områdets förutsättningar, både på grund av den topografi som råder i området samt kvaliteten på naturgrusmaterialet.

Dokumentnamn	Projekt	Utfärdare	Utfärdat datum	Dokumentnummer
MKB	Örsås grustäkt	Linnea Andersson	2024-03-06	1.0

Brytning av naturgrus kommer i huvudsak att ske i nordostlig riktning. Något alternativ för brytriktning anses inte vara aktuellt i och med att det är inom dessa delar som det fortsatt finns naturgrus kvar enligt ansökt brytområde.

In- och utfartsvägen till tåkten är sedan tidigare etablerad på platsen. Material från tåkten kommer att ansluta från tåktens utfart till väg 154. Vid väg 154 sker transporter vidare både österut och västerut. Då verksamheten är belägen så pass nära väg 154 ser inte bolaget att det finns någon bättre lokalisering av in- och utfartsvägen.

Någon alternativ utformning till maskinparken anses inte vara nödvändig. Bolaget planerar så långt det är möjligt att nyttja de maskiner som är av bäst kvalitet enligt praxis i branschen.

Dagvatten som uppkommer inom den planerade verksamheten kommer att evaporera samt infiltrera i marken och nå grundvattnet. Något alternativ till avledning av dagvatten finns inte då brytområdet innebär en lokal sänka ur vilken vattenflöden inte naturligt avrinner.

4.6 Nollalternativ

Nollalternativet innebär att planerad verksamhet aldrig kommer till stånd. Detta skulle innebära att nuvarande täktverksamhet fortskrider fram till och med den 31 mars 2025 och att området inom angiven tid efterbehandlas. Hedareds skulle i förlängningen behöva söka för ny lokalisering av täkt om bolaget ska kunna konkurrera om framtida projekt i regionen. Att anlägga en helt ny täkt skulle eventuellt kunna innebära en mer avlägsen lokalisering vilket medför längre transporter. Därutöver skulle obruten mark behöva tas i anspråk. Nollalternativet skulle i sin tur även innebära att de bolag som idag köper in och är i stort behov av naturgrusmaterialet från Örsås grustäkt skulle kunna få problem med försämrad kvalitet i sin produkt samt förhöjda kostnader.

Vid ett nollalternativ skulle risken för bland annat buller och damm utebli. Motsvarande påverkan skulle dock uppkomma på annan plats.

5. OMRÅDESBESKRIVNING

5.1 Fastighetsägare

Verksamheten omfattas av två fastigheter, se *Tabell 3*.

Tabell 3. Fastighetsägarförteckning för planerad verksamhet.

FASTIGHET	FASTIGHETSÄGARE	ÄGARANDEL
ÖRSÅS 5:2	KIND SKOGAR AB	1/1
ÖRSÅS 6:1	GÖTEBORGS STIFTS PRÄSTLÖNETILLGÅNGAR	1/1

5.2 Planförhållanden

Översiktsplanen för Svenljunga kommun antogs av kommunfullmäktige den 2 november 2020. Enligt gällande översiktsplan är verksamheten belägen inom ett friluftslivsstråk. Området är benämnt Ätran och Assman och utgörs av omgivningarna kring dessa vattendrag. Enligt kommunens vägledning för friluftslivsstråk framkommer att vid förtätning och exploatering kring områden med höga friluftsvärden ska kommuninvånarnas behov av friluftsliv, rekreation och motion värnas, och möjlig utveckling säkerställas. Kommunen ska arbeta för att stärka stråk mellan befintliga kärnor och värdefulla områden för friluftslivet. Attraktiva och värdefulla natur- och kulturmiljöer bör, där det är lämpligt utifrån det enskilda områdets förutsättningar, lanseras som attraktiva besöksmål.

Verksamheten är även belägen inom ett för översiktsplanen utpekat område för samhällsviktiga funktioner i form av ett grundvattenmagasin.

5.3 Geologi

Enligt Sveriges geologiska undersöknings bergartskarta består jordarten i området av isälvsediment.

Grusförekomsten vid Örsås ligger inom det sk Örsåsdeltat, en glacifluvial sandavlagring som har transporterats och avsatts via smältvattenfloder från en glaciär eller inlandsis. Isälvsediment är oftast skiktade och väl sorterade. De flesta isälvsavlagringar bildades i samband med avsmältningen av den inlandsis som för ca 20 000 år sedan täckte hela Sverige. Grusavlagringen vid tälten i Örsås ingår i ett stort stråk av isälvsavlagringar som sträcker sig från Mårdaklev i söder till Svenljunga i norr.

Grusförekomsten i Örsås finns upptagen i SGU:s karttjänst ”Ballast”. Grusförekomsten ligger inom en klass 3-formation (1–3) och är markerad som en befintlig grustäkt.

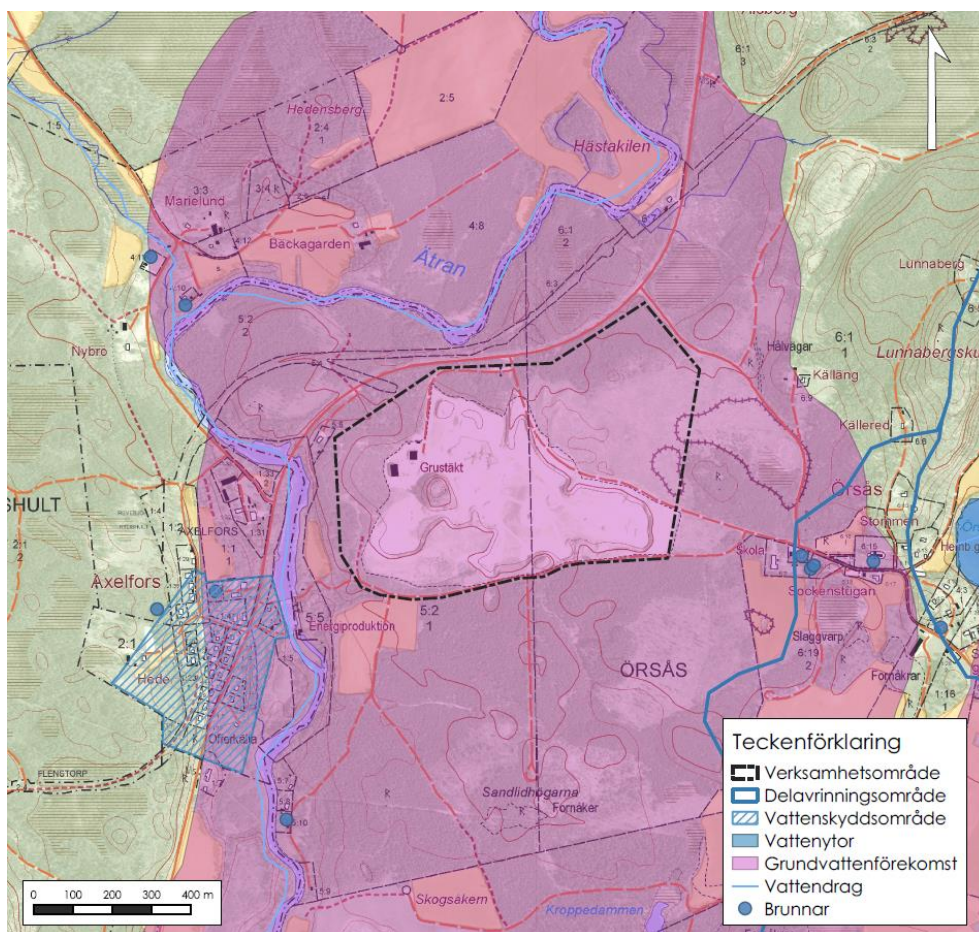
Enligt den siktkurva som tagits fram för materialet framkommer att hela 86,4 % utgörs av finmaterial i fraktionerna 0-4. Bolagets bedömning är dock att andelen finmaterial (fraktion 0-4) utgörs av mellan 60-80 %.

5.4 Vattenintressen

Enligt SGU:s kartvisare, *Brunnar*, framkommer att närmsta brunn är belägen på fastigheten Svenljunga Axelfors 1:22, belägen cirka 320 m väster om planerat verksamhetsområde. Enligt kartvisaren återfinns även ytterligare brunnar inom ungefär samma avstånd runt täkten. Då samtliga brunnar inte är registrerade i VISS kan även antas att närmst belägna bostad till täkten innehar en brunn, som då är belägen cirka 30 m väster om planerat verksamhets- och brytområde.

Verksamheten är belägen inom grundvattenförekomsten Östra Frölunda. Förekomsten utgörs av en sand- och grusförekomst. Det finns mycket goda eller utmärkta uttagsmöjligheter i bästa del av grundvattenmagasinet, storleksordningen 5–25 l/s (ca 400-2 000 m³ /d). Östra Frölunda grundvattenförekomst har tilldelats en god kemisk- och kvantitativ status.

Verksamheten är inte belägen inom något vattenskyddsområde, men ett sådant påträffas cirka 200 m sydväst om ansökt verksamhetsområde.



Figur 6. Närliggande vattenintressen.

5.4.1 Recipienter

Dagvatten som uppkommer i verksamheten kommer att infiltreras i täktbotten och nå grundvattnet samt evaporera. Närmsta belägna recipient utgörs av vattendraget Ätran (SE637327-133 786), vilken är belägen cirka 50 m väst om verksamhetsområdet.

5.4.2 Vattenförekomster

Enligt vattendirektivet ska miljökvalitetsnormer tillämpas i bedömningen av kvalitén på Sveriges vatten och en vattenförekomst ska ha statusen god. Detta är ett mål som syftar till att kontinuerligt förbättra vattnets kvalitet. Den ekologiska statusen i ytvattenförekomster har klassificerats med statusen hög, god, måttlig, otillfredsställande och dålig av Länsstyrelserna och Vattenmyndigheterna i VISS (Vatteninformationssystem Sverige).

Närmsta belägna ytvattenförekomst utgörs av vattendraget Ätran, som är 240 km lång och har tilldelats en måttlig ekologisk status enligt den senaste bedömningen där kvalitetsfaktorn fisk är utslagsgivande för bedömningen. Detta beroende av att fiskar inte naturligt kan vandra i vattensystemet på grund av vandringshinder. Vattenkvaliteten är dock god, vilket indikeras av status för näringsämnen, kiselalger och bottenfauna samt att vattendraget inte är påverkat av försurning. Avseende den kemiska statusen så är denna icke god, baserad på halter av kvicksilver och polybromerad difenyleter.

5.4.3 Grundvattennivåer

För att fastlägga grundvattennivåerna i täkten utför Hedareds mätningar av grundvattennivån vid fyra olika mätpunkter i täkten, se *figur 7*.



Figur 7. Punkter för grundvattenmätning i Örsås grustäkt.

Dokumentnamn	Projekt	Utfärdare	Utfärdat datum	Dokumentnummer
MKB	Örsås grustäkt	Linnea Andersson	2024-03-06	1.0

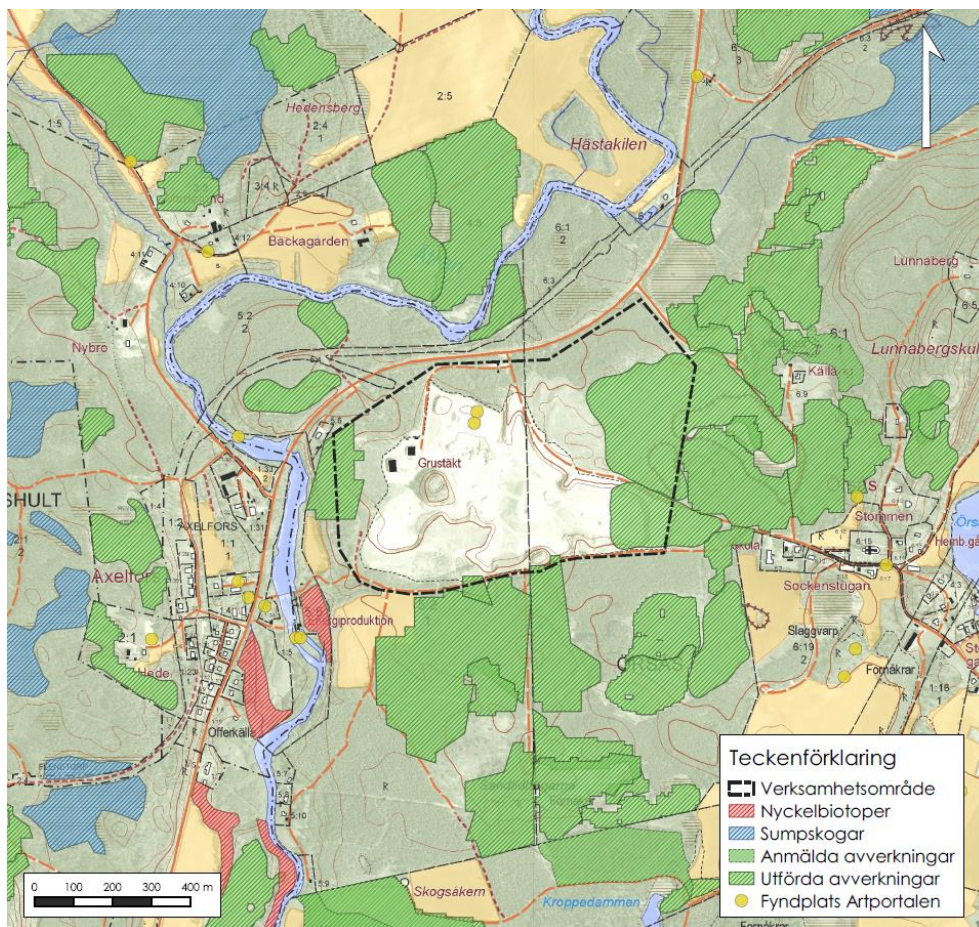
Resultatet från mätningen visar att grundvattennivån återfinns mellan 1,54 – 2,74 meter under nuvarande täktbottennivå. De mest relevanta punkterna att titta på är punkt 4 och 5 som är belägna i anslutning till den del där bolaget ska fortsätta sitt uttag av naturgrus. Dessa visar på grundvattennivåer mellan 2,01 – 2,74 m under nuvarande täktbottennivå.

5.5 Naturintressen

Enligt Länsstyrelsen i Västra Götalands karttjänst, *Informationskarta Västra Götaland*, är den planerade verksamheten inte belägen inom något skyddat område såsom djur- och växtskyddsområde, naturreservat eller nationalpark. Verksamheten är heller inte belägen inom något riksintresse för naturmiljön. Jordbrukslandskapet sydost om planerat verksamhetsområde utgörs dock av regionalt värdefulla odlingslandskap. Inom detta område finns även en mindre yta vilken utgörs av regionalt värdefulla ängs- och hagmarker.

Enligt Skogsstyrelsens kartverktyg, *Skogens Pärlor*, finns inga områden med naturhänsyn såsom Natura 2000-områden eller nyckelbiotoper inom planerat verksamhetsområde. Närmsta belägna naturintresse återfinns cirka 100 m sydväst om planerat verksamhetsområde, se *figur 8*. Området utgörs av en nyckelbiotop i form av en lövsumpskog på cirka 0,8 ha. Biotopkaraktären utgörs av stillastående vatten, värdefull kryptogamflora, värdefull kärlväxtflora samt rikligt med ormbunkar. Objektet är källpåverkat.

Enligt Artportalen påträffas ett antal fynd inom verksamhetsområdet, *figur 7*. Fynden utgörs av fågelobservationer där två arter är rödlistade. Dessa utgörs av spillkråka (påträffades 2021 och 2022) samt backsvala (påträffades 2014 och 2016). Under samråd med Länsstyrelsen framkom även att orrspel noterats öster om tåkten samt att det förekommer uppgifter i Artportalen kring att trädlärka och mindre strandpipare eventuellt häckat i närheten av grustäkten,

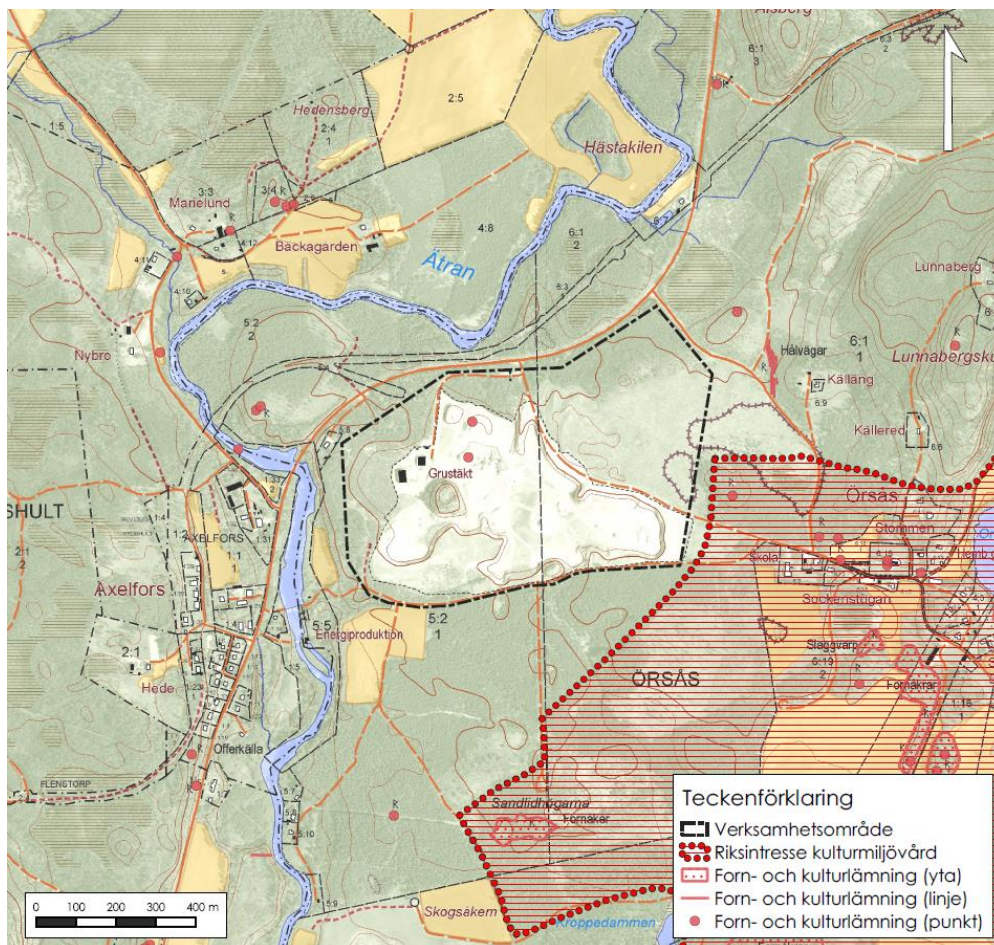


Figur 8. Naturintressen i närheten till planerat verksamhetsområde.

5.6 Kulturintressen

Enligt Skogsstyrelsens karttjänst, *Skogens Pärlor*, återfinns två forn-/kulturlämningar inom planerat verksamhetsområde, se figur 9. Den ena lämningen utgörs av ett vägmärke och den andra av en fyndplats där slagg påträffats. Ingen av lämningarna har tilldelats någon antikvarisk bedömning.

Verksamheten är inte belägen inom något riksintresse för kulturmiljövården. Ett sådant påträffas dock cirka 30 m öster om verksamhetsområdet.



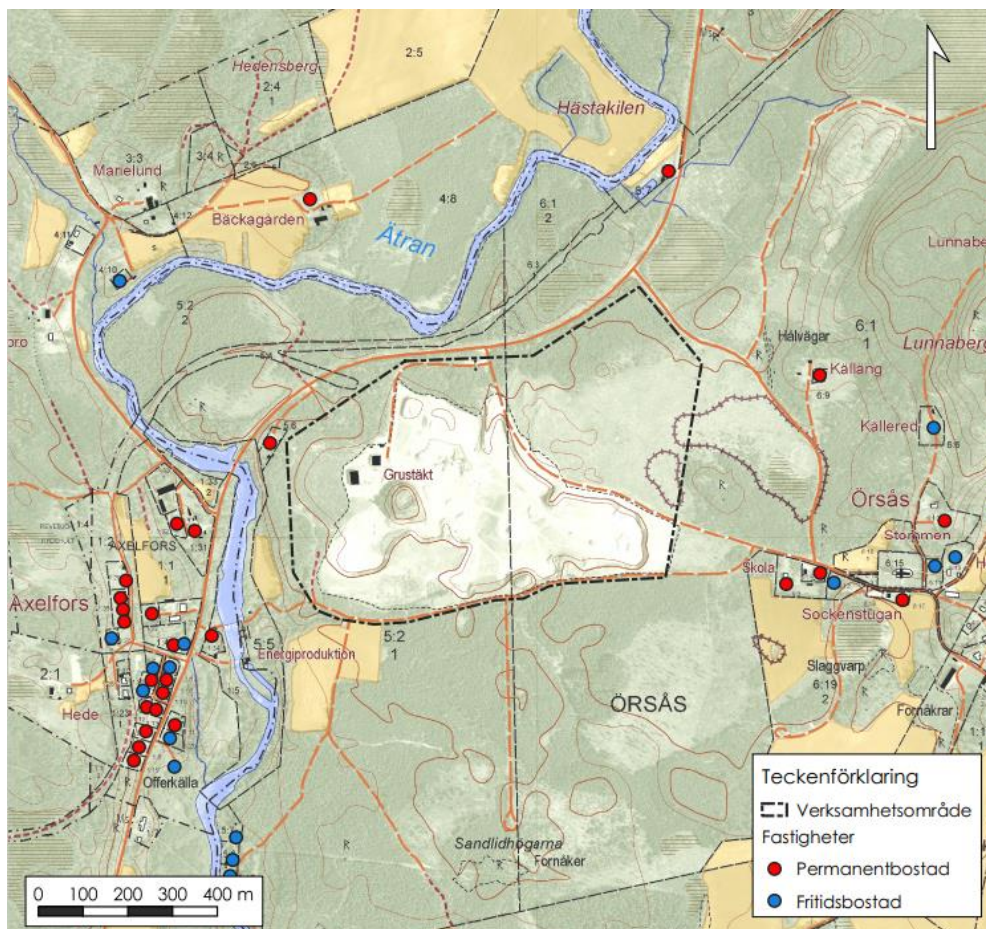
Figur 9. Forn- och kulturlämningar i förhållande till planerat verksamhetsområde.

5.7 Friluftssintressen

Områdena kring den planerade täktverksamheten kan idag nyttjas för rekreation i form av svamp-/bärplockning och vandring.

5.8 Omgivande bebyggelse

Närmst belägna bostadshus återfinns cirka 30 m väster om planerat verksamhetsområde. Huset utgörs av ett permanent bostadshus inom fastigheten Örsås 5:6. Cirka 250 m väster om verksamhetsområdet återfinns även samhället Axelfors och cirka 250 m öster om verksamhetsgränsen påträffas samhället Örsås. Norr och söder om verksamheten påträffas inte några bostäder.



Figur 10. Bostadsbebyggelse i förhållande till planerat verksamhetsområde.

6. MILJÖEFFEKTER

6.1 Landskapsbilden

En naturgrustäkt medför en förändrad landskapsbild i och med att området avbanas samt att naturgrus bryts ut. Landskapsbilden kommer att förbli förändrad under den tid som verksamhet pågår och åter förändras då området efterbehandlas.

Eftersom området redan är påverkat av tidigare täktverksamhet skedde den största förändringen av landskapsbilden då området till en början iordningställdes till täktområde. Landskapsbilden kommer dock ytterligare att förändras på de ytor som är tänkta för den fortsatta brytningen.

6.1.1 Skyddsåtgärder

Runt planerat verksamhetsområde återfinns relativt mycket skog vilken förhindrar insyn till täkten. Val av efterbehandlingsmetod är av betydelse för den framtida landskapsbilden.

Dokumentnamn	Projekt	Utfärdare	Utfärdat datum	Dokumentnummer
MKB	Örsås grustäkt	Linnea Andersson	2024-03-06	1.0

6.1.2 Nollalternativ

Ett nollalternativ för verksamheten skulle innebära att förnyat tillstånd inte tilldelas och att täktverksamhet med brytning av naturgrus fortskrider inom det befintliga verksamhetsområdet fram till och med slutet på mars år 2025 i enlighet med nu gällande tillstånd. Verksamhetsområdet skulle därefter efterbehandlas och en förändring skulle därmed ske i landskapet.

6.2 Kulturmiljö och friluftsliv

Verksamheten är inte belägen inom något riksintresse för kulturmiljövård. Enligt Skogsstyrelsens karttjänst, *Skogens Pärlor*, återfinns två forn-/kulturlämningar inom planerat verksamhetsområde. Den ena lämningen utgörs av ett vägmärke och den andra av en fyndplats där slagg påträffats. Ingen av lämningarna har tilldelats någon antikvarisk bedömning.

I dagsläget kan området runt verksamheten nyttjas för rekreation i form av jakt, bärplockning och vandring med mera. Verksamheten är även belägen inom ett friluftslivsstråk, benämnt Ätran och Assman och utgörs av omgivningarna kring dessa vattendrag.

6.2.1 Skyddsåtgärder

Då verksamhet redan givits tillstånd på platsen sedan tidigare, samt då de forn- och kulturlämningar som registrerats inom området förekommer i redan utbruten täkt bedöms inte kulturmiljön i området att påverkas negativt av den planerade verksamheten.

Om Hedareds under verksamhetstiden skulle komma att påträffa icke tidigare dokumenterade fornlämningar kommer Länsstyrelsen kontaktas omgående. Vid ett sådant förfarande kommer arbetet vid denna del av tåkten att avbrytas.

Verksamhetsområdet kommer att vara utmarkerat i terrängen. På så vis kommer människor som vistas i närområdet se att området utgörs av täktverksamhet. Den väg som nyttjas som in- och utfartsväg är även försedd med bom vilket hindrar obehöriga att beträda området. Då området sedan tidigare nyttjats för täktverksamhet är området redan begränsat för friluftslivet. Verksamheten bedöms inte ha någon negativ påverkan på friluftslivsstråket och friluftslivet generellt då samtliga aktiviteter kan fortgå i verksamhetens omgivning.

6.2.2 Nollalternativ

Ett nollalternativ skulle inte innebära någon förändring mot idag avseende kulturmiljön i området. Detta då verksamheten inte förväntas påverka kulturmiljön i området.

Dokumentnamn	Projekt	Utfärdare	Utfärdat datum	Dokumentnummer
MKB	Örsås grustäkt	Linnea Andersson	2024-03-06	1.0

Ett nollalternativ innebär att verksamhet bedrivs på platsen till och med slutet på mars år 2025. Området skulle därefter kunna nyttjas för aktiviteter som rör friluftslivet.

6.3 Naturmiljö

Naturmiljön kommer att påverkas i och med att ytterligare naturgrus kommer att brytas inom ansökt brytområde. Den planerade verksamheten ligger inte inom något skyddat område såsom djur- och växtskyddsområde, naturreservat eller nationalpark.

Verksamheten är heller inte belägen inom något område med naturhänsyn, såsom Natura 2000-områden eller nyckelbiotoper. Några sådana intressen påträffas inte heller inom verksamhetens direkta närhet.

Närmsta belägna naturintresse återfinns cirka 100 m sydväst om planerat verksamhetsområde. Området utgörs av en nyckelbiotop i form av en lövsumpskog på cirka 0,8 ha.

Enligt Artportalen påträffas ett antal fynd inom verksamhetsområdet. Fynden utgörs av fågelobservationer där två arter är rödlistade. Dessa utgörs av spillkråka (påträffades 2021 och 2022) samt backsvala (påträffades 2014 och 2016). Under samråd med Länsstyrelsen framkom även att det sedan tidigare finns observationer av trädlärka och mindre strandpipare i nuvarande grustäkt.

6.3.1 Skyddsåtgärder

Aktiva täkter behöver inte betyda en livsmiljö begränsad på biologiskt liv. Täckers strukturer såsom branta sluttningar, upplagshögar och torkan kan gynna arter som är ovanliga eller ibland hotade (Enetjärn Natur AB, 2015). Som exempel kan avbaningsmassor som lagts upp i slänter locka till sig fjärilar och insekter då de sått in med frön och blommor bildats. Fler insekter ger föda åt fler fåglar vilket gynnar den biologiska mångfalden.

De fågelarter som observerats och rapporterats inom området har gjort det under pågående drift av täkten. Troligtvis vistas flera av fåglarna inom området då den aktiva täkten är gynnsam för dessa arter. Något som även Länsstyrelsen nämnde under samrådet. Backsvalor är bland annat beroende av en viss typ av grusmaterial, där ras sker med jämna mellanrum för att kunna bygga bon vid häckning. Vid eventuell förekomst av backsvala kan lämpliga grusslänter för bobyggnad lämnas och verksamheten styras till andra delar av brytområdet.

Då verksamhet sedan tidigare givits tillstånd på platsen är bolagets bedömning att även nu sökt verksamhet inte borde utgöra något hinder för naturmiljön i området. Grustäkter bör snarare ses som positiva för den biologiska mångfalden då täktens strukturer istället kan komma att gynna ibland både sällsynta och hotade arter.

Dokumentnamn	Projekt	Utfärdare	Utfärdat datum	Dokumentnummer
MKB	Örsås grustäkt	Linnea Andersson	2024-03-06	1.0

Hedareds kommer under pågående verksamhet att vara uppmärksamma på djurlivet i och kring täkten. De rutiner som återfinns i kontrollprogrammet bidrar till att minimera olägenheter för naturmiljön.

6.3.2 Nollalternativ

Ett nollalternativ skulle innebära att naturmiljön inom den del av täkten där fortsatt brytning planeras skulle lämnas orörd. Skogen inom området är dock redan avverkad varav den natur som varit knuten till denna redan gått förlorad.

6.4 Inverkan på grundvattennivåer

Täktbotten är idag belägen på nivån +142 m. Hedareds ansöker dock om att fortsatt bryta till som lägst +140 m, vilket dagens tillstånd tillåter. Utifrån mätning (se rubrik 5.4.3) är täktbotten belägen över rådande grundvattennivå och någon avledning eller sänkning av grundvattenytan kommer således inte att ske. Det dagvatten som uppkommer inom verksamheten kommer att infiltreras och nå grundvattnet samt evaporera.

Då verksamheten kommer att bedrivas över rådande grundvattennivå i området bedöms inte verksamheten ge upphov till någon förändrad hydrologi i täktens närområde. Till följd av detta kommer heller inte någon negativ påverkan att ske på brunnar i täktens närområde.

6.4.1 Skyddsåtgärder

Då någon påverkan inte väntas ske på grundvattennivåerna i området anses heller inte några skyddsåtgärder vara nödvändiga. Den huvudsakliga identifierade risken inom verksamhetsområdet väntas i stället föreligga vid spill och läckage av de kemikalier som används. Hedareds kommer att ha rutiner för att förhindra detta.

6.4.2 Nollalternativ

Ett nollalternativ innebär att ansökt verksamhet inte beviljas, men att täktverksam på platsen fortskrider fram till och med slutet på mars 2025 i enlighet med nu gällande tillstånd. Ett nollalternativ skulle inte innebära någon förändring mot idag avseende grundvattennivåerna i området.

6.5 Utsläpp till mark och vatten

Dokumentnamn	Projekt	Utfärdare	Utfärdat datum	Dokumentnummer
MKB	Örsås grustäkt	Linnea Andersson	2024-03-06	1.0

Den huvudsakliga utsläppsriskerna från området är under verksamhetstider då läckage från maskiner kan ske samt vid eventuellt sabotage/försök till stöld under de tider på dygnet som verksamhet inte pågår. Vid all maskinkörning kan spill eller läckage av petroleumprodukter uppstå vid t.ex. service eller om en hydraulslang inte är helt tät. Oftast rör det sig endast om mindre spill, större läckage är ovanliga. Ett eventuellt utsläpp av diesel på marken skulle dock kunna infiltreras i marken och förorena grundvattnet. Täktbotten där fortsatt brytning planeras är belägen cirka 2,01 – 2,74 m över rådande grundvattennivå.

Topografiskt sett innebär brytområdet en lokal sänka ur vilken ytvattenflöden inte naturligt avrinner varav risk för förorening i närlägen vattendrag eller ytvatten bedöms som låg. Detsamma gäller risk för eventuell förorening i det vattenskyddsområde som återfinns sydväst om verksamheten.

Damm från verksamheten kan vid höga flöden bidra till ökade halter av suspenderat material i intilliggande sjöar och vattendrag. Suspenderat material kan försämra levnadsförhållanden för fiskar. Höga halter under långa perioder krävs dock för att populationer av fisk ska påverkas på ett långsiktigt sätt.

6.5.1 Skyddsåtgärder

Täktbotten där fortsatt brytning planeras är belägen 2,01 – 2,74 m över rådande grundvattennivå vilket är cirka 0,3 – 1,0 m mindre än vad SGU förespråkar idag. Utformningen på verksamhetsområdet följer dock det tillstånd som meddelats 2013. Då verksamheten har bedrivits på platsen under flera år enligt det tillstånd som meddelats är det i efterhand svårt att justera täktbotten efter dagens rekommendationer. Den enda lösningen för att höja täktbotten är att påföra massor vilket skulle innebära en större risk för grundvattnet. Bolaget ser heller inte något alternativ i att successivt höja täktbottennivån vid fortsatt brytning då pallhöjden redan idag är så pass låg. Detta skulle därmed innebära en mycket stor förlust av material. Det säkrare alternativet är att bibehålla täktbotten på nu rådande nivå och arbeta aktivt för att säkerställa att grundvattnet inte riskerar att förorenas vid fortsatt verksamhet på platsen genom:

- ✦ Att genomföra miljöriktad kontroll av verksamheten i form av inspektioner som utförs av personal anställda på Hedareds, daglig tillsyn och kontroll av slangar, eventuella läckage och vätskenivåer på de maskiner som används vid täkten samt kontinuerlig utbildning av personal.
- ✦ Att minimera mängden kemikalier som förekommer inom verksamheten. De kemikalier som förekommer på anläggningen är dieselolja, motorolja och hydraulolja för drift av maskinerna.
- ✦ Att dieselolja endast får förvaras i godkända ADR-tankar eller liknande under de veckor som produktion pågår.

Dokumentnamn MKB	Projekt Örsås grustäkt	Utfärdare Linnea Andersson	Utfärdat datum 2024-03-06	Dokumentnummer 1.0
---------------------	---------------------------	-------------------------------	------------------------------	-----------------------

- Att samtliga kemikalier förvaras inne i verksamhetens tält, på hårdgjord, avloppslös yta.
- Att uppställning och tankning av maskiner endast sker inne i detta tält, på hårdgjord yta avsedd för ändamålet.
- Att det för alla gånger ska finnas absorptionsmedel i tälten vilket används vid ett eventuellt spill.
- Att möjlighet att gräva ur eventuellt förorenat material finns, samt möjligheten att förvara det eventuellt uppkomna farliga avfallet innan bortskaffning sker till anläggning med tillstånd att hantera farligt avfall.

6.5.2 Nollalternativ

Ett nollalternativ skulle innebära att risken för utsläpp av kemikalier till mark eller vatten kvarstår till och med slutet på mars 2025 då nu gällande tillstånd går ut. Samtliga maskiner som nyttjas vid täktverksamheten skulle därefter avlägsnas från platsen.

6.6 Utsläpp till luft

Verksamheten kommer att medföra utsläpp till luft från fordon och maskiner samt från interna och externa transporter. När diesel förbränns ger detta upphov till utsläpp av bland annat koldioxid (CO₂), kväveoxider (NO_x), svaveldioxid (SO₂) och kolväten. Emissioner till luft kan bidra till miljöproblem som försurning, övergödning, marknära ozon och klimatförändringar. Överlag bidrar transporter till utsläpp av partiklar till luft, vilket kan påverka människors hälsa negativt. Påverkan på människors hälsa gällande emissioner till följd av transporter från den planerade verksamheten kan dock anses vara liten jämfört med emissioner på nationell nivå. Hedareds för statistik kring hur mycket energi som förbrukas varje månad inom Örsås grustäkt. Resultatet för tälten ses i *tabell 4* nedan.

Tabell 4. Energiförbrukning vid Örsås grustäkt under jan-nov 2023.

MÅNAD	KWH
JANUARI	16 365
FEBRUARI	18 785
MARS	19 151
APRIL	13 721
MAJ	10 118

JUNI	6 801
JULI	4 728
AUGUSTI	14 534
SEPTEMBER	19 391
OKTOBER	21 765
NOVEMBER	16 418
TOTALT	161 777

6.6.1 Skyddsåtgärder

Utsläpp från arbetsmaskiner går inte att undvika men kan begränsas genom att använda ny teknik, modern utrustning och miljöklassade bränslen. Genom att systematiskt eftersträva detta kommer emissioner från maskiner och fordon successivt att bli lägre i takt med teknikutvecklingen. Hjullastarna är idag inte elektrifierade men övriga delar av verksamheten är det. Den maskinpark som inte drivs av el kommer i första hand att drivas med dieselolja av miljöklass 1.

6.6.2 Nollalternativ

Ett nollalternativ skulle innebära att utsläpp till luft från fordon och maskiner uteblir efter år 2025 då nu gällande tillstånd löper ut. Däremot kommer ett fortsatt skogsbruk att ske inom området vilket betyder att utsläpp till luft kommer att ske i vilket fall.

Ett nollalternativ skulle även kunna medföra längre transportsträckor från övriga täktverksamheter vilket innebär att detta skulle kunna få negativa konsekvenser.

6.7 Buller

Verksamheten kan ge upphov till buller i omgivningen i samband med avbaning, brytning, sortering, krossning, upplagshantering samt lastning och borttransport av material från täkten. Bullerstörningarna har olika spridning till omgivningen beroende på bland annat vindriktning och landskapets topografi.

En bullerutredning togs fram till tidigare tillståndsansökan (2012). Samma beräkning bedöms vara representativ även i detta fall då Hedareds fortsatt ansöker om samma verksamhets- och brytområde samt då de drifttider och transportmängder som bullerutredningen utgått ifrån även går att applicera för denna ansökan.

Dokumentnamn	Projekt	Utfärdare	Utfärdat datum	Dokumentnummer
MKB	Örsås grustäkt	Linnea Andersson	2024-03-06	1.0

Bullerutredningen visar att Naturvårdsverkets riktvärden för externt industribuller innehålls alla tider för samtliga beräkningsfall, vid beräknade bostäder.

Den högsta totala ekvivalenta ljudnivån beräknas till 49 dBA i beräkningspunkt 1 (närmst belägna bostadshus). Detta i samband med krossning och siktning som alltid sker inom samma del av tätten.

Den fullständiga rapporten ses i **bilaga 4**.

6.7.1 Skyddsåtgärder

Utifrån resultatet från den bullerutredning som finns framtagen för den ansökta verksamheten bedöms inte några skyddsåtgärder vara nödvändiga att vidta.

För att vid behov begränsa problem med buller kan dock verksamhetens bullrande moment styras till olika tidpunkter. Ur bullerhänseende kan även brytriktningar väljas så att verksamhet, om möjligt, sker i skydd av brottkant. Kross- och sorteringsverk kan även placeras i skydd av upplagshögar för att minska spridningen av buller.

Även då kross- och sorteringsverk är stationära kommer övrig verksamhet framöver att bedrivas i riktning från fastigheten Örsås 5:6 och ljudnivån vid detta bostadshus kommer därmed att minska. Brytning kommer i stort sett att ske bort från samtliga bostäder, belägna både väster och öster om verksamheten. Den bullerutredning som finns framtagen visar att den ansökta verksamheten innehåller gällande riktvärden enligt Naturvårdsverket varför den ansökta verksamheten bör anses tillåtlig ur bullerhänseende.

6.7.2 Nollalternativ

Verksamhet skulle bedrivas på platsen fram till och med slutet på mars 2025. Verksamheten skulle under denna tid ge upphov till buller i samband med avbaning, brytning, sortering, krossning, upplagshantering samt lastning och borttransport av material från tätten. Efter utgången av mars 2025 skulle det buller som uppkommer på grund av verksamheten utebli.

6.8 Damning

Den planerade verksamheten kan även innebära luftpåverkan i form av damning. Damning uppkommer framför allt vid siktning, krossning, lastning samt från transporter.

Konsekvenser av damning är främst olägenheter för omkringboende. Damm kan även ha en negativ påverkan på känsliga växter och djur. I vilken omfattning dammet påverkar beror på väderlek, vindriktning samt vindstyrka. Omgivningen skyddas även mot damm genom vegetation och topografi.

Dokumentnamn	Projekt	Utfärdare	Utfärdat datum	Dokumentnummer
MKB	Örsås grustäkt	Linnea Andersson	2024-03-06	1.0

Erfarenheter från tidigare verksamhet med ett naturfuktigt material som naturgrus visar att produktionen under normala förhållanden inte orsakar någon påtaglig spridning av damm. Dambekämpning är nödvändig enbart vid väldigt torr väderlek, då vattenbegjutning kan komma att ske.

Vid extremt torr väderlek kan salt spridas på interna vägar som ett dammbindande alternativ. Saltning begränsas dock så långt det är möjligt med hänsyn till miljön.

Den närmst belägna vindstationen till verksamheten är belägen vid SMHI:s (Sveriges meteorologiska och hydrologiska institut) vindstation som är belägen nordost om Borås och benämns Rångedala A. Vid vindstationen uppmättes medelvärdet för vindhastigheten mellan åren 1991–2004 till 2,5 m/s vilket tyder på svag vind i området. Den dominerande vindriktningen är sydostlig (20,5 %). På grund av lugna vindar i området minskar risken för spridning av damm från verksamheten.

6.8.1 Skyddsåtgärder

För att förhindra att damm sprider sig från interna transportvägar kan dessa vid behov komma att bevattnas, i vissa fall även saltas. Den skog som är belägen runt verksamhetsområdet kan även bidra till att förhindra spridningen av damm.

6.8.2 Nollalternativ

Nollalternativet innebär att damning från verksamheten fortskrider fram till och med slutet på mars 2025 i enlighet med nu gällande tillstånd. Efter 2025 skulle damningen upphöra i och med att verksamhet inte längre skulle bedrivas på platsen.

6.9 Transporter

Material från täkten kommer att ansluta från täktens utfart till väg 154. Vid väg 154 sker transporter vidare både österut och västerut.

Enligt statistik som Trafikverket har tagit fram från 2021 trafikeras väg 154 av 2 450 fordon per dygn i årsmedelvärde. Avseende tung trafik passerar cirka 140 fordon per dygn.

Vid ett medeluttag av 100 000 ton kommer verksamheten att ge upphov till cirka 19 transportrörelser per dag och vid ett maximalt uttag på 200 000 ton kommer verksamheten att ge upphov till cirka 38 transportrörelser per dag. Beräkningen är baserad på att varje transport kan lasta cirka 40 ton material.

Dagens verksamhet ger som mest upphov till 28 transportrörelser per dag. Den ansökta verksamheten kommer således att ge upphov till en transportökning från verksamheten.

Sedan tidigare återfinns en väg som leder genom det tilltänkta brytområdet. Vägen är idag avstängd och inte längre i bruk enligt beslut från Trafikverket (TRV 2020/93277).

Dokumentnamn	Projekt	Utfärdare	Utfärdat datum	Dokumentnummer
MKB	Örsås grustäkt	Linnea Andersson	2024-03-06	1.0

6.9.1 Skyddsåtgärder

Genom att det material som bryts vid verksamheten främst kommer nyttjas i närområdet, hålls transportsträckorna nere. Det korta avståndet minskar inte enbart utsläpp utan även risken för olyckor. Utrustning för sanering och minimering av miljöskada kommer att finnas tillgänglig.

Risken för olyckor vad gäller den interna fordonstrafiken, den som sker inom tåktens verksamhetsområde bedöms som mycket liten.

Avståndet från tåkten till det allmänna vägnätet uppgår till cirka 250 m.

Bolagets bedömning är att den ökade trafikmängden från nu ansökt verksamhet inte borde medföra något hinder för verksamhetens tillåtlighet.

6.9.2 Nollalternativ

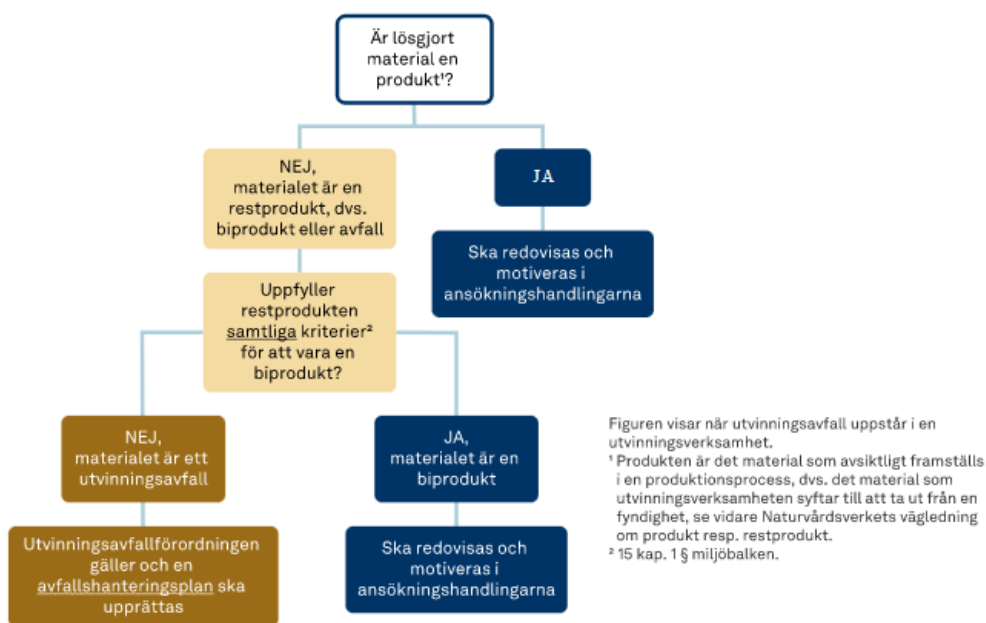
Ett nollalternativ innebär att verksamhet skulle bedrivas på platsen fram till och med slutet på mars 2025. Efter år 2025 skulle de transporter som härrör från verksamheten utebli.

6.10 Avfallshantering

Enligt Förordningen (2013:319) om utvinningsavfall definieras utvinningsavfall som avfall som uppkommit som en direkt följd av prospektering, utvinning eller bearbetning eller som en direkt följd av lagring av utvunnen materia. De fraktioner som kan anses utgöra utvinningsavfall från en naturgrustäkt är bland annat;

- Avbaningsmassor som inte används vid efterbehandling av tåkten eller andra anläggningsändamål.
- Ofyndiga massor som läggs i upplag, men som inte används för efterbehandling eller andra anläggningsändamål

Naturvårdsverkets har tagit fram en tydlig och lättförståelig figur som redovisar hur man går till väga för att avgöra om en restprodukt är ett avfall eller en biprodukt, se *figur 11*.



Figur 11. Bedömningsmodell för att fastställa om restprodukter ska klassas som avfall eller biprodukter.

För att en restprodukt inte ska klassas som ett avfall ska samtliga kriterier i 15 kap. 1 § miljöbalken uppfyllas. 15 kap. 1 § miljöbalken lyder:

Med avfall avses i denna balk varje ämne eller föremål som innehavaren gör sig av med eller avser eller är skyldig att göra sig av med.

Ett ämne eller föremål som uppkommit i en produktionsprocess där huvudsyftet inte är att producera ämnet eller föremålet ska anses vara en biprodukt i stället för avfall, om

1. Det är säkerställt att ämnet eller föremålet kommer att fortsätta användas,
2. Ämnet eller föremålet kan användas direkt utan någon annan bearbetning än den bearbetning som är normal i industriell praxis,
3. ämnet eller föremålet har producerats som en integrerad del av produktionsprocessen, och
4. den användning som avses i 1 inte strider mot lag eller annan författning och inte leder till allmänt negativa följder för miljön eller människors hälsa. Lag (2020:601).

6.10.1 Skyddsåtgärder

All naturgrus som bryts kommer att nyttjas för vidare bruk och därav inte bli något avfall. Avbaningsmassor kommer att användas till kommande efterbehandling. Verksamheten kommer inte ge upphov till ofyndiga massor som inte nyttjas för efterbehandling av området eller i andra anläggningsändamål.

Dokumentnamn	Projekt	Utfärdare	Utfärdat datum	Dokumentnummer
MKB	Örsås grustäkt	Linnea Andersson	2024-03-06	1.0

De restprodukter som uppkommer inom verksamheten uppfyller således samtliga kriterier enligt 15 kap. miljöbalken 1§ och anses således vara en biprodukt. Någon avfallshanteringsplan är därmed inte nödvändig att ta fram för dessa produkter.

Eventuellt avfall som uppkommer inom verksamheten kommer att omhändertas och sorteras. Farligt avfall tas omhand enligt gällande regelverk samt rapporteras i avfallsregistret hos Naturvårdsverket.

6.10.2 Nollalternativ

Ett nollalternativ skulle innebära att verksamhet bedrivs på platsen enligt nu gällande tillstånd till och med slutet på mars 2025. Under denna period kommer eventuellt avfall uppkomma inom verksamheten som omhändertas enligt gällande regelverk. Efter 2025 kommer inte något avfall uppkomma på platsen.

6.11 Klimatpåverkan

Det största bidraget till växthuseffekten kommer från förbränning av fossila bränslen. Växthusgaserna som släpps ut leder till en förstärkning av växthuseffekten vilket påverkar klimatet. Det svenska transportsystemet är i dagsläget beroende av fossila bränslen och inrikes transporter svarar nästan för en tredjedel av Sveriges totala utsläpp av växthusgaser (Naturvårdsverket, 2019). Verksamheten kommer att påverka klimatet i form av utsläpp av växthusgaser vid bland annat transporter till och från tåkten.

Ett varmare klimat och därmed en högre torka kan innebära en större risk för damning från den planerade verksamheten.

6.11.1 Skyddsåtgärder

Då materialet som bryts i tåkten i första hand kommer att användas i närområdet kommer transporterna kunna hållas nere. Detta bidrar till att en mindre mängd växthusgaser släpps ut i jämförelse med om materialet skulle transporterats längre sträckor. De utsläpp som uppstår från arbetsmaskiner går inte att undvika men kan begränsas genom användande av ny teknik, modern utrustning och miljöklassade bränslen. Maskinparken vid Örsås kommer i första hand att drivas av MK1 Diesel.

Vid tillfällen då avbaningsarbeten sker under torrare väderförhållanden kommer extra uppmärksamhet råda för att förhindra uppkomst av skogsbrand.

Ingen negativ påverkan bedöms ske avseende damning på grund av vidtagna skyddsåtgärder, se *rubrik 6.8.1*.

Dokumentnamn	Projekt	Utfärdare	Utfärdat datum	Dokumentnummer
MKB	Örsås grustäkt	Linnea Andersson	2024-03-06	1.0

6.11.2 Nollalternativ

I och med att den planerade verksamhetens utsatthet och sårbarhet för klimatförändringar bedöms som liten, skulle ett nollalternativ inte innebära avsevärda förändringar på klimatet mot det skogsbruk som annars skulle bedrivas på platsen.

6.12 Samlad bedömning miljöeffekter

Utifrån vad som redovisats gällande miljöeffekter kan konstateras att det kommer att förekomma en miljöpåverkan från den planerade verksamheten vid Örsås grustäkt. Konsekvenserna bör dock ses som acceptabla för denna typ av verksamhet. Påverkan på människor, egendom eller miljö är inte så stora att verksamheten inte bör ges tillstånd.

Täktverksamheten vid Örsås grustäkt behövs för att kunna möta nuvarande och kommande efterfrågan, för att fortsatt kunna utveckla länet, regionen och Svenljungas kommun mot uppsatta mål.

Med ett väl utarbetat arbetssätt, föreslagna skyddsåtgärder och rutiner förväntas inte några negativa effekter uppstå vare sig på människors hälsa eller på miljön på grund av den planerade verksamheten.

7. RISKER

7.1 Allmänhet och vilt

Det kan vara en säkerhetsrisk för människor och djur att beträda området. En olycka kan uppstå då det föreligger risk för ras och fall från brytslänter. Ett stressat vilt kan även komma att springa över kanten. Det föreligger även en risk för att bli påkörd om man beträder täktområdet vid pågående produktion.

7.1.1 Skyddsåtgärder

För att hindra obehöriga att beträda verksamhetsområdet kommer det att vara väl utmarkerat i terrängen. Markeringarna får inte döljas eller rubbas under exploateringstiden. In- och utfartsväg kommer även vara försedd med bom som förhindrar obehöriga att beträda området.

7.2 Kemiska produkter

De kemikalier som kommer att förekomma på anläggningen är drivmedel och kemikalier för drift av maskinerna.

Ett eventuellt läckage av bränsle eller kemikalier kan leda till förorening av mark och vatten.

Dokumentnamn	Projekt	Utfärdare	Utfärdat datum	Dokumentnummer
MKB	Örsås grustäkt	Linnea Andersson	2024-03-06	1.0

7.2.1 Skyddsåtgärder

Beskrivning av skyddsåtgärder avseende kemiska produkter finns under rubrik 6.5.1 *Skyddsåtgärder*.

7.3 Transporter

Vid en eventuell trafikolycka kan fordonets tank läcka ut bränsle, vilket kan påverka mark och vatten.

7.3.1 Skyddsåtgärder

Transporter från ballastmaterialindustrin utgör en stor del av de tunga transporterna på vägarna. Avståndet från täkterna till avsättningsområdet är därav en mycket viktig parameter när lämpliga platser identifieras för täktverksamhet. Producerat material kommer att nyttjas i närområdet där täkten är belägen. På så vis kommer transportsträckorna kunna hållas nere.

Utrustning för sanering och minimering av miljöskada kommer att finnas tillgänglig.

8. HUSHÅLLNING MED RESURSER

8.1 Mark, vatten och andra resurser

Olika bevarandebestämmelser gällande mark- och vattenområden berörs i 3 kap. miljöbalken (1998:808) där grundläggande bestämmelser för hushållning av mark- och vattenområden återfinns.

Enligt 3 kap. 7 § miljöbalken ska mark- och vattenområden som innehåller värdefulla ämnen eller material skyddas mot åtgärder som påtagligt kan försvåra utvinningen av dessa. Ballastmaterialet som finns vid Örsås grustäkt kan ses som ett värdefullt material. Det finns från och med år 2025 ett underskott av naturgrusmaterial i närområdet, något som förväntas kvarstå om inte fler täkter beviljas tillstånd i kommunerna. Täktverksamheten vid Örsås grustäkt torde innebära en god hushållning med mark ur allmän synpunkt.

8.2 Naturgrus som råvara

Ballast är nödvändigt för samhällets utveckling. För att kunna bygga hus, broar, vägar, järnvägar samt övriga byggnads- och anläggningsarbeten krävs ballastmaterial. Ballastmaterial tillverkas uteslutande av bergkross, naturgrus eller morän.

Dokumentnamn	Projekt	Utfärdare	Utfärdat datum	Dokumentnummer
MKB	Örsås grustäkt	Linnea Andersson	2024-03-06	1.0

Naturgruset har till stor del ersatts av krossat berg vid framställningen av material till infrastruktur, dock är efterfrågan samt användningen av naturgrusmaterial för framställning av betong fortfarande hög. Syftet med att minska uttaget av naturgrus grundar sig i att det är en ändlig resurs som är viktig för grundvattnet. Dock behöver tekniken utvecklas ytterligare innan krossat berg kan ersätta naturgruset fullt ut.

Det producerade materialet som bryts vid Örsås naturgrustäkt kommer i första hand att nyttjas till betongtillverkning, och i andra hand som material till specialprodukter.

8.3 Energianvändning

Den energi som kommer att användas i verksamheten utgörs av drivmedel till de maskiner som kommer nyttjas vid produktion i täkten. Utöver det tillkommer drivmedel till transporter.

8.3.1 Energieffektivisering

Hedareds vill bidra till en hållbar samhällsutveckling genom att ständigt se över energieffektiviseringen i bolagets affärsverksamhet. Genom ständig effektivisering och optimering av verksamhetens bedrivande minskas behovet av energi inom bolagets verksamheter konstant. Majoriteten av verksamheten är redan idag ansluten till elnätet.

Hedareds arbetar dock genom att energieffektivisera bolagets verksamheter och ser att verksamheten vid Örsås grustäkt kan energieffektiviseras på följande sätt:

- ✚ Minimera transportavstånd
- ✚ Transportera majoriteten av materialet med bil och släp
- ✚ Hålla så korta avstånd som möjligt mellan sorteringsverk och hjullastare
- ✚ Informera och utbilda sina maskin- och lastbilsförare i Eco-Driving

8.4 Kemiska produkter

De kemikalier som kan förekomma på anläggningen är dieselolja, motorolja och hydraulolja för drift av maskinerna. Maskinparken drivs med miljöklass 1 diesel och bolaget använder biologiskt nedbrytbar hydraulolja där så är möjligt.

Alla kemikalier förvaras på hårdgjord, avloppslös yta i ett tält. I tältet återfinns även en miljöcontainer, reparationsbod och diverse verktyg med mera. Inne i tältet ställs även maskinerna upp för natten.

Vid inköp av nya kemikalier strävar bolaget efter att nyttja de kemikalier som anses bäst, både ur miljö och hälsoskyddssynpunkt.

Dokumentnamn	Projekt	Utfärdare	Utfärdat datum	Dokumentnummer
MKB	Örsås grustäkt	Linnea Andersson	2024-03-06	1.0

8.5 Avfall

Verksamheten kommer att generera en mycket begränsad mängd avfall. Eventuellt avfall som uppkommer inom verksamheten kommer att omhändertas och sorteras. Allt farligt avfall som uppkommer inom verksamheten kommer tas omhand enligt gällande regelverk samt rapporteras i avfallsregistret hos Naturvårdsverket.

All naturgrus som bryts kommer att nyttjas för vidare bruk och därav inte bli något avfall.

9. MILJÖMÅL

Sveriges riksdag har antagit 16 miljömål vars syfte är att säkerställa kommande generationers miljö, genom att lämna över ett samhälle där de stora miljöproblemen är lösta. Nedan redogörs för de miljömål som är aktuella för den planerade täktverksamheten.

9.1 Begränsad klimatpåverkan



”Halten av växthusgaser i atmosfären ska i enlighet med FN:s ramkonvention för klimatförändringar stabiliseras på en nivå som innebär att människans påverkan på klimatsystemet inte blir farlig.”

9.1.1 Verksamhetens inverkan på målet

De utsläpp som uppstår från arbetsmaskiner går inte att undvika men kan begränsas genom användande av ny teknik, modern utrustning samt miljöklassat bränsle. Maskinparken vid Örsås grustäkt kommer främst att drivas av MK1 Diesel. Det producerade materialet kommer primärt att avsättas i närområdet. Skulle inte nuvarande verksamhet få tillstånd skulle detta kunna innebära att material får köras in från täkter belägna längre från avsättningsområdet. Detta i sig skulle innebära en större påverkan på miljömålet.

9.2 Frisk luft



”Luften ska vara så ren att människors hälsa samt djur, växter och kulturvärden inte skadas.”

9.2.1 Verksamhetens inverkan på målet

På en täktverksamhet används arbetsmaskiner samt lastbilstransporter som drivs på diesel. Dessa fordon genererar en viss mängd växthusgaser och partiklar. Genom

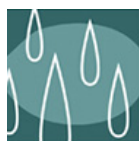
Dokumentnamn	Projekt	Utfärdare	Utfärdat datum	Dokumentnummer
MKB	Örsås grustäkt	Linnea Andersson	2024-03-06	1.0

användande av ny teknik, modern utrustning och miljöklassat bränsle kan utsläppen reduceras. Då materialet från tåkten transporteras till närområdet kan transportsträckorna även hållas nere.

Verksamheten ger även upphov till viss damning, framför allt i samband med sortering, lastning samt från transporter och från upplag.

På lokal nivå bedöms inga risker föreligga för skador på djur, växter eller kulturvärden. Verksamhetens förhållandevis små luftutsläpp bedöms inte heller påverka människors hälsa. Miljömålet bedöms inte påverkas av planerad verksamhet i nämnvärd grad.

9.3 Bara naturlig försurning



”De försurande effekterna av nedfall och markanvändning ska underskrida gränsen för vad mark och vatten tål.”

9.3.1 Verksamhetens inverkan på målet

Luften tillförs svaveldioxid och kvävedioxider genom arbetsmaskiner och lastbilstransporter. Kväveoxiderna medverkar till försurning av mark och vatten. De utsläpp som tåkten medför måste dock ses som marginella i jämförelse med ett nationellt perspektiv. Bedömningen är därav att verksamheten inte kommer att påverka miljömålet negativt i någon nämnvärd utsträckning.

9.4 Grundvatten av god kvalitet



”Grundvattnet ska ge en säker och hållbar dricksvattenförsörjning samt bidra till en god livsmiljö för växter och djur i sjöar och vattendrag.”

9.4.1 Verksamhetens inverkan på målet

Täktområdet berör inte något vattenskyddsområde och trots att verksamheten är belägen inom en grundvattenförekomst, bedöms den inte påverka samhällets vattenförsörjning. Risken för spill och utsläpp av kemikalier kommer även att vara liten. Samtliga fordon och maskiner är utrustade med absorberingsutrustning och Hedareds har även möjlighet att gräva ur eventuellt förorenat material och förvara det som farligt avfall. Alla kemikalier förvaras på hårdgjord, avloppslös yta i ett tält. I tältet återfinns även miljöcontainer, reparationsbod och diverse verktyg med mera. Inne i tältet ställs även maskinerna upp för natten. Tankning av fordon sker på hårdgjord, avloppslös yta inom täktområdet för att förhindra eventuellt utsläpp av spill.

Dokumentnamn	Projekt	Utfärdare	Utfärdat datum	Dokumentnummer
MKB	Örsås grustäkt	Linnea Andersson	2024-03-06	1.0

Sammantaget bedöms planerad verksamhet inte innebära att uppfyllandet av miljömålet försvåras.

9.5 Levande skogar



”Skogens och skogsmarkens värde för biologisk produktion ska skyddas samtidigt som den biologiska mångfalden bevaras samt kulturmiljövärden och sociala värden värnas.”

9.5.1 Verksamhetens inverkan på målet

Stora delar av den del av verksamhetsområdet som innefattar fortsatt uttag av naturgrus är sedan tidigare avverkat då området utgörs av produktionsskog. Påverkan på miljömålet bedöms således som ringa till följd av fortsatt drift inom verksamheten. De skogsområden som återfinns utanför verksamhetsområdet kommer att vara tillgängliga för allmänheten även under drifttiden.

9.6 God bebyggd miljö



”Städer, tätorter och annan bebyggd miljö ska utgöra en god och hälsosam livsmiljö samt medverka till en god regional och global miljö. Natur- och kulturvärden ska tas till vara och utvecklas. Byggnader och anläggningar ska lokaliseras och utformas på ett miljöanpassat sätt och så att en långsiktigt god hushållning med mark, vatten och andra resurser främjas.”

9.6.1 Verksamhetens inverkan på målet

Bolaget verkar för att Naturvårdsverkets riktvärden för bullrande verksamhet inte överskrids vid de närmst belägna bostäderna. Fortsatt drift kommer dessutom att ske allt längre ifrån det närmst belägna bostadshuset. Ingen förändring kommer att ske avseende maskinparken eller produktionsmetoden och verksamheten kommer inte innefatta sprängning, skutknackning eller borring. Inga klagomål har tidigare inkommit avseende buller från närboende.

Planerad verksamhet kommer att leverera ett högkvalitativt material för bland annat betongtillverkning och bidrar därmed till uppfyllandet av miljömålet.

9.7 Ett rikt växt- och djurliv



”Den biologiska mångfalden ska bevaras och nyttjas på ett hållbart sätt, för nuvarande och framtida generationer. Arternas livsmiljöer och ekosystemen samt deras funktioner och processer ska värnas. Arter ska kunna fortleva i långsiktigt livskraftiga bestånd med tillräcklig genetisk variation. Människor

Dokumentnamn	Projekt	Utfärdare	Utfärdat datum	Dokumentnummer
MKB	Örsås grustäkt	Linnea Andersson	2024-03-06	1.0

ska ha tillgång till en god natur- och kulturmiljö med rik biologisk mångfald, som grund för hälsa, livskvalitet och välfärd.”

9.7.1 Verksamhetens inverkan på målet

Verksamheten vid Örsås grustäkt är inte belägen inom något djur- och växtskyddsområde, naturreservat eller nationalpark. Verksamheten är heller inte belägen inom något riksintresse för naturmiljön.

Stora delar av den del av verksamhetsområdet som innefattar fortsatt drift är sedan tidigare avverkat då området utgörs av produktionsskog. I och med att området utgörs av produktionsskog skulle skogen inom området oavsett om verksamhet bedrivs eller inte att avverkas. Hedareds kommer under pågående verksamhet att vara uppmärksamma på djurlivet i och kring täkten.

10. MILJÖKVALITETSNORMER

10.1 Utomhusluft

Luftkvalitetsförordningen (2010:477) är en tillämpning av Luftkvalitetsdirektivet (2008/50/EG) som huvudsakligen syftar till att skydda människors hälsa och miljön. Gränsvärdesnormer och målsättningsnormer finns för kvävedioxid, kväveoxider, svaveldioxid, bly, partiklar (PM10, PM2,5), bensen, kolmonoxid, ozon, arsenik, kadmium, nickeln, bens(a)pyren. Med utomhusluft avses enligt förordningen utomhusluften med undantag för arbetsplatser.

10.1.1 Inverkan på normen

Den planerade verksamheten kommer att påverka utomhusluften genom den maskinpark som används vid produktion vilken i huvudsak kommer att drivas av MK1 Diesel. Utomhusluften påverkas också genom de transporter som sker, då även dessa drivs av diesel. Dieselanvändningen ger upphov till utsläpp av kolväten, kvävedioxid (NO₂), partiklar och svaveldioxid (SO₂). Luftföroreningar som kolväten och kväveoxid bildar tillsammans med solljus marknära ozon. Därmed är verksamheten en av flera påverkankällor som tillsammans med andra faktorer bidrar till negativa effekter på luftkvaliteten i bakgrundsmiljön.

Marknära ozon ger negativa hälsoeffekter, inverkar på jordbruksskördar och påverkar kulturminnesföremål genom att de påskyndar vittring. Kväveoxiderna bidrar till övergödning i sjöar och medverkar till försurning av mark och vattendrag. Övergödning leder till syrebrist vilket i sin tur bidrar till att vissa arter får svårt att överleva eller att sjöar på längre sikt växer igen. Partiklar från fordonutsläpp kan påverka människors hälsa genom att bidra till astma, lungcancer och hjärtsjukdomar.

Dokumentnamn	Projekt	Utfärdare	Utfärdat datum	Dokumentnummer
MKB	Örsås grustäkt	Linnea Andersson	2024-03-06	1.0

Påverkan på miljökvalitetsnormerna minskas i möjligaste mån genom användning av en modern maskinpark. De flesta fordon använder idag ett partikelfilter som avskiljer partiklar från motorns avgaser. Hedareds kommer därutöver att i största möjliga mån använda sig av miljövänlig diesel och majoriteten av verksamheten är redan idag ansluten till elnätet. Hedareds arbetar även med energieffektivisering och ser att verksamheten vid Örsås naturgrustäkt kan energieffektiviseras på följande sätt:

- ✚ Minimera transportavstånd
- ✚ Transportera majoriteten av materialet med bil och släp
- ✚ Hålla så korta avstånd som möjligt mellan sorteringsverk och hjullastare
- ✚ Informera och utbilda sina maskin- och lastbilsförare i Eco-Driving

Verksamhetens omfattning och påverkan på utomhusluften måste ses som liten i ett nationellt perspektiv. Utsläpp av emissioner från den planerade verksamheten skulle i viss mån bidra till en mindre hälsosam livsmiljö men inte i den grad att miljökvalitetsnormerna för luft riskerar att överskridas.

10.2 Omgivningsbuller

Förordningen om omgivningsbuller (2004:675) är en tillämpning av direktiv (2002/49/EG) om bedömning och hantering av omgivningsbuller. Enligt förordningen finns en skyldighet att kartlägga buller och upprätta åtgärdsprogram och sträva efter att omgivningsbuller inte medför skadliga effekter på människors hälsa. Vid prövning av miljöfarliga verksamheter är målet att begränsa bullret i enlighet med de riktvärden och riktlinjer som finns.

10.2.1 Inverkan på normen

Vid täktverksamhet uppkommer såväl trafikbuller som buller från produktionen. Verksamheten kommer inte innefatta sprängning, skutknackning eller borrar som utgör bullerstörande moment och som är vanligt förekommande vid bergtäkter. Fortsatt brytning vid Örsås naturgrustäkt kommer delvis att ske i skydd av brottkant. Ingen förändring kommer att ske avseende verksamhetens maskinpark eller produktionsmetod gentemot nu gällande tillstånd.

Även då kross- och sorteringsverk är stationära kommer övrig verksamhet framöver att bedrivas i riktning bort från fastigheten Örsås 5:6 och ljudnivån vid detta bostadshus kommer därmed att minska. Brytning kommer i stort sett att ske bort från samtliga bostäder, belägna både väster och öster om verksamheten. Den bullerutredning som finns framtagna visar att den ansökta verksamheten innehåller gällande riktvärden enligt Naturvårdsverket varför den ansökta verksamheten bör anses tillåtlig ur bullerhänseende. Verksamheten bedöms inte påverka miljökvalitetsnormen negativt.

Dokumentnamn	Projekt	Utfärdare	Utfärdat datum	Dokumentnummer
MKB	Örsås grustäkt	Linnea Andersson	2024-03-06	1.0

10.3 Vattenkvalitetsnormer

Enligt ramdirektivet för vatten ska miljökvalitetsnormer tillämpas i bedömning av Sveriges vatten och en vattenförekomst ska som lägst ha statusen god gällande ekologiskt och kemiskt tillstånd. Målet syftar till att förbättra vattnets kvalitet. Enligt ramdirektivet för vatten får den bedömda statusen för en vattenförekomst ej försämrats. Beskrivning av vattenkvaliteten enligt VISS finns under rubrik 5.4.2 *Vattenförekomster*.

10.3.1 Inverkan på normen

Topografiskt sett innebär brytområdet en lokal sänka ur vilken ytvattenflöden inte naturligt avrinner varav risk för spridning av föroreningar i närbelägna vattendrag eller ytvatten bedöms som låg. Dagvatten som uppkommer inom den planerade verksamheten kommer att evaporera samt infiltrera i marken och nå grundvattnet.

Verksamheten är belägen inom grundvattenförekomsten Östra Frölunda. Förekomsten utgörs av en sand- och grusförekomst där bedömningen är att det finns mycket goda eller utmärkta uttagsmöjligheter i bästa del av grundvattenmagasinet, storleksordningen 5–25 l/s (ca 400–2 000 m³ /d). Östra Frölunda grundvattenförekomst har tilldelats en god kemisk- och kvantitativ status.

Närmsta belägna ytvattenförekomst utgörs av vattendraget Ätran som har tilldelats en måttlig ekologisk status enligt den senaste bedömningen där kvalitetsfaktorn fisk är utslagsgivande för bedömningen. Detta beroende av att fiskar inte naturligt kan vandra i vattensystemet på grund av vandringshinder. Vattenkvaliteten är dock god, vilket indikeras av status för näringsämnen, kiselalger och bottenfauna samt att vattendraget inte är påverkat av försurning. Avseende den kemiska statusen så är denna icke god, baserad på halter av kvicksilver och polybromerad difenyleter.

Saltning av interna vägar kommer att begränsas i största möjliga mån för att förhindra påverkan på grundvattenförekomsten.

Risken för spill och utsläpp av kemikalier som skulle kunna spridas till grundvattenförekomsten bedöms vara liten. Beskrivning av skyddsåtgärder avseende kemiska produkter finns under rubrik 6.5.1 *Skyddsåtgärder*.

Bedömningen att grundvattenförekomsten eller ytvattenförekomsten skulle komma att påverkas negativt av verksamheten är inte trolig. Detta dels då inget vatten förväntas avrinna från verksamhetsområdet och nå närbelägna recipienter, dels då det finns upparbetade rutiner avseende hantering av kemikalier, uppställning och tankning av maskinerna samt hantering av eventuellt spill.

Dokumentnamn	Projekt	Utfärdare	Utfärdat datum	Dokumentnummer
MKB	Örsås grustäkt	Linnea Andersson	2024-03-06	1.0

11. KONTROLL AV VERKSAMHETEN

Miljöinriktad kontroll av verksamheten kommer att ske i egen regi genom inspektioner som utförs av personal anställda på Hedareds. Fordonsförarna svarar själva för daglig tillsyn, exempelvis kontroll av slangar, eventuella läckage och vätskenivåer på de maskiner som används vid täkten.

Utöver den miljöinriktade kontrollen kommer Hedareds årligen inge en miljörapport till tillsynsmyndigheten där miljöhändelser redovisas.

12. KOMPETENS

Kompetenskraven för ansvarig person redovisas i **bilaga 5**.

13. BILAGOR

1. Täckplan
2. Preliminär efterbehandlingsplan
3. Utlåtande från Hedareds kunder
4. Bullerutredning
5. Kompetenskrav

14. REFERENSER

1. Svenskt Vatten Utveckling, 2016. *Bergkross och naturgrus som filtermaterial i markbäddar*. Rapport nr. 2016-09.
2. Havs och Vattenmyndigheten, 2019. *Förstärkt infiltration och material i markbäddar*. <https://www.havochvatten.se/hav/vagledning--lagar/vagledningar/sma-avlopp/provning-av-sma-avlopp/overgripande-fragor/forstarkt-infiltration-och-material-i-markbaddar.html#Forstarktinfiltrationforbromsadinfiltrationshastighet> [2022-05-25]

Dokumentnamn	Projekt	Utfärdare	Utfärdat datum	Dokumentnummer
MKB	Örsås grustäkt	Linnea Andersson	2024-03-06	1.0

3. Ulinder m.fl., 2019. *Kvalitetssäkring av bergkross och naturgrus som filtermaterial i markbäddar*. RISE Rapport 2019:92.
4. Sveriges geologiska undersökning (2015). *Ersättningsmaterial för naturgrus – kunskapssammanställning och rekommendationer för användningen an naturgrus*. SGU-rapport 2011:10.
5. Artportalen. Rapportsystem för växter, djur och svampar. <https://www.artportalen.se/>
6. Enetjärn Natur AB, 2015. Handbok – Inspiration till att skapa bra natur i täkter. Åtgärder under drift och i samband med efterbehandling.
7. Riksantikvarieämbetets fornlämningsregister, Fornsök – www.raa.se
8. SGU:s berggrundskarta, <https://apps.sgu.se/kartvisare/kartvisare-berggrund-1-miljon.html>
9. SGU:s jorddjupskarta, <https://apps.sgu.se/kartvisare/kartvisare-jorddjup.html>
10. SGU:s brunnskarta, <https://apps.sgu.se/kartvisare/kartvisare-brunnar.html>
11. SGU, 2021. *Grus, sand och krossberg 2020*, Periodiska publikationer 2021:3, Sveriges Geologiska Undersökning
12. SGU:s jordartskarta, <https://apps.sgu.se/kartvisare/kartvisare-jordarter-25-100.html>
13. Skogens Pärlor, <https://kartor.skogsstyrelsen.se/kartor/>
14. SMHI, Mätstationer, <https://www.smhi.se/vader/observationer/observationer#ws=wpt-a,proxy=wpt-a,tab=vader,param=t,stationid=93520,type=weather>
15. SMHI, Vindstatistik för Sverige 1961 - 2004, http://www.smhi.se/polopoly_fs/1.1895!meteorologi_121-06%5B1%5D.pdf
16. Vatteninformationssystem Sverige, Hemsida - <https://viss.lansstyrelsen.se/Maps.aspx>
17. Boverket, 2021a. *Bostadsbyggandet ökar med 15 procent och 66 000 bostäder börjar byggas under året*. [https://www.boverket.se/sv/om-boverket/publicerat-av-boverket/nyheter/bostadsbyggandet-okar-med-15-procent-och-66-000-bostader-borjar-byggas-under-aret/# \[2022-06-14\]](https://www.boverket.se/sv/om-boverket/publicerat-av-boverket/nyheter/bostadsbyggandet-okar-med-15-procent-och-66-000-bostader-borjar-byggas-under-aret/# [2022-06-14])
18. Boverket, 2021b. *Transportinfrastruktur*. [https://www.boverket.se/sv/PBL-kunskapsbanken/planering/oversiktsplan/allmanna-intressen/hav/struktur/transportinfrastruktur/ \[2022-08-01\]](https://www.boverket.se/sv/PBL-kunskapsbanken/planering/oversiktsplan/allmanna-intressen/hav/struktur/transportinfrastruktur/ [2022-08-01])