



TEKNISK BESKRIVNING

Ansökan om tillstånd för täkt av naturgrus enligt 9 kap. miljöbalken på fastigheterna Örsås 5:2 och 6:1 i Svenljunga kommun

Hedareds Sand & Betong AB



Linnea Andersson
linnea.andersson@envigo.se
073-066 31 16

Envigo AB
Skolgatan 1
602 25 Norrköping

011-10 19 09
info@envigo.se
www.envigo.se

INNEHÅLLSFÖRTECKNING

ADMINISTRATIVA UPPGIFTER	4
1. INLEDNING	5
2. LOKALISERING	5
3. PLANRITNINGAR	6
3.1 TÄKTPLAN	6
3.2 EFTERBEHANDLINGSPLAN	7
4. VERKSAMHETENS OMFATTNING	7
4.1 FASTIGHETER	7
4.2 AREALER	8
4.3 PRODUKTION	8
5. VERKSAMHETSBESKRIVNING NATURGRUSTÄKT	9
5.1 TÄKTVERKSAMHET	9
5.2 ANVÄNDNINGSSOMRÅDE	9
5.3 MASKINPARK	10
5.4 ARBETSTIDER	10
5.5 TRANSPORTER	10
5.6 BYGGNADER	11
5.7 BRÄNSLE OCH KEMIKALIEHANTERING	11
5.8 AVFALL	12
5.9 EFTER AVSLUTAD VERKSAMHET	12
6. VATTENHANTERING	12
6.1 DAG- OCH GRUNDVATTEN INOM VERKSAMHETSOMRÅDET	12
6.2 VATTENANVÄNDNING I PRODUKTION	13
7. TIDSPLAN	13
8. FÖRSLAG TILL KONTROLL	13

Dokumentnamn	Projekt	Utfärdare	Utfärdat datum	Dokumentnummer
Teknisk beskrivning	Örsås naturgrustäkt	Linnea Andersson	2024-01-22	1.0

ADMINISTRATIVA UPPGIFTER

Huvudman	Hedareds Sand & Betong AB Älvgården 2 504 92 Hedared
Organisationsnummer	556095-2144
Bolagets kontaktperson	Per Andersson
Telefon	073-360 53 87
E-postadress	per.andersson@heda.se
Benämning	Örsås naturgrustäkt
Verksamhetskod	10.20, 10.50
Fastighetsbeteckning	Örsås 5:2, Örsås 6:1
Koordinater (SWEREF99)	N 6368377, E 386483
Tillståndsgivande myndighet	Miljöprövningsdelegationen, Länsstyrelsen Västra Götalands län
Län	Västra Götaland
Kommun	Svenljunga

1. INLEDNING

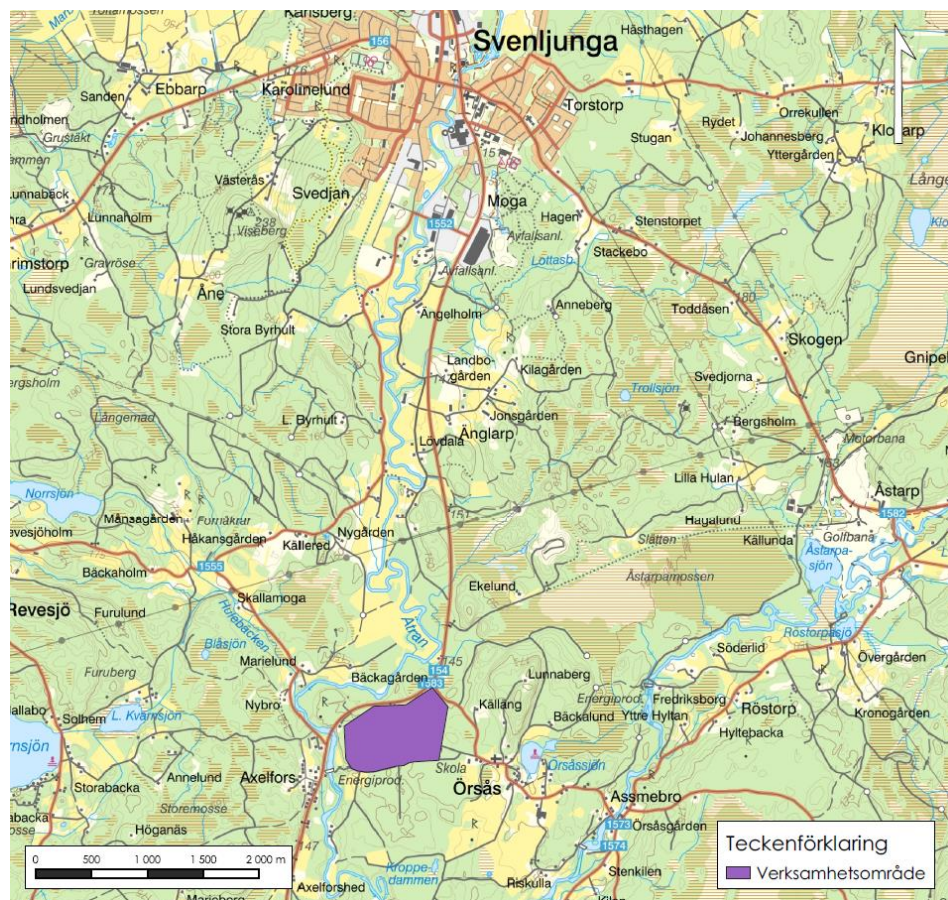
Täktverksamhet har under flera år bedrivits inom Örsås naturgrustäkt. Tillståndet för verksamheten går ut den 31 mars 2025 och då Hedareds ser ett fortsatt och kommande behov av naturgrusmaterialen från täkten har bolaget beslutat att söka fortsatt tillstånd för täkten. Bolaget avser därför ansöka om ett nytt tillstånd enligt 9 kap. miljöbalken.

Verksamheten kommer att omfattas av verksamhetskoderna 10.20 och 10.50.

2. LOKALISERING

Verksamheten är belägen cirka 5 km söder om Svenljunga tätort, se *figur 1*. Verksamheten omgärdas av produktiv skogsmark och i norr löper väg 154.

Närmst belägna bostadshus återfinns cirka 30 m väster om planerat verksamhetsområde. Huset utgörs av ett permanent bostadshus inom fastigheten Örsås 5:6. Cirka 250 m väster om verksamhetsområdet återfinns även samhället Axelfors och cirka 250 m öster om verksamhetsgränsen påträffas Örsås Nya skola.



Figur 1. Verksamhetens lokalisering.

3. PLANRITNINGAR

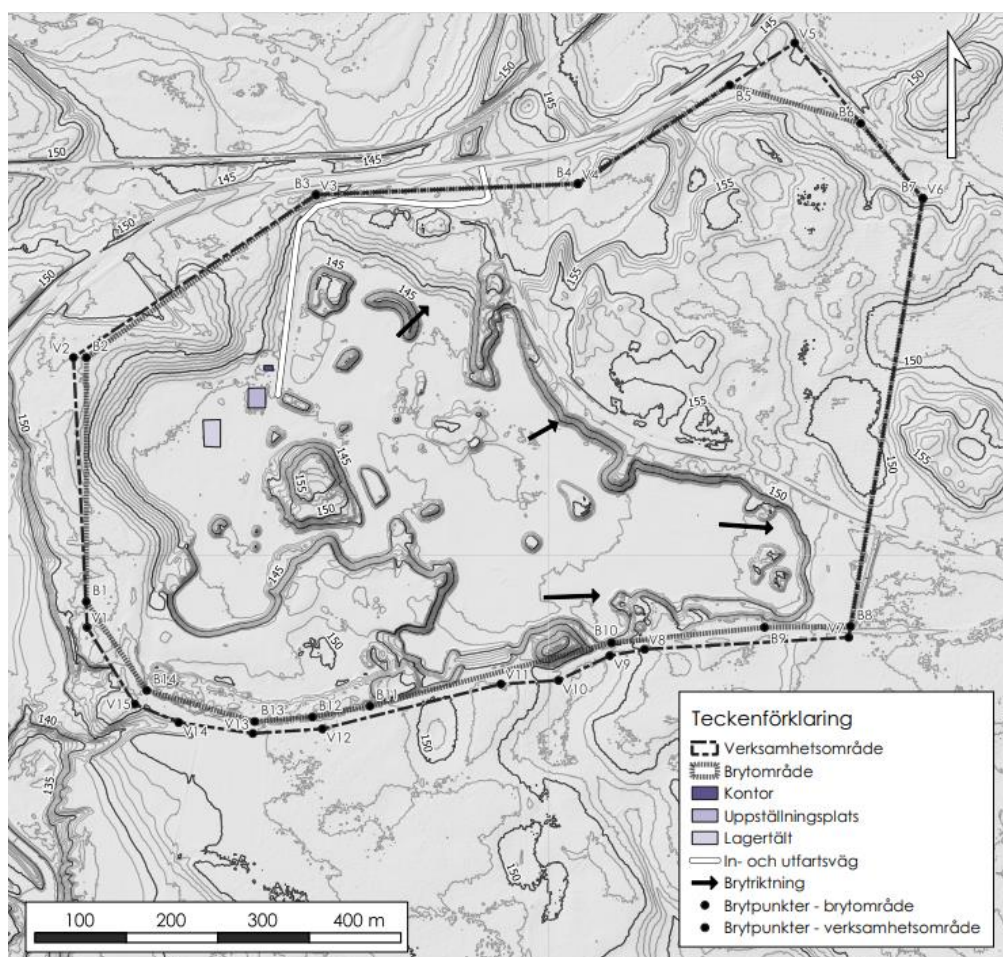
Inför ansökan har planritningar över täktverksamheten tagits fram. Dessa innefattar bland annat täktplan och efterbehandlingsplan. Ritningarna utgörs av översiktliga redovisningar där vissa avvikelser och anpassningar kan komma att ske i samband med drift av täkten. Planritningarna anges i koordinatsystem SWEREF99 TM och höjdsystemet som används är RH 2000.

3.1 Täktplan

Täktplanen i *figur 2* visar gränsen för verksamhets- och brytområde. Verksamhetsområdet omfattar hela ytan innefattande både täkt- och arbetsområde.

Brytområdet utgörs av det område där brytning av naturgrus planeras att äga rum. Planen visar också huvudsaklig bryttriiktning och planerad in- och utfartsväg.

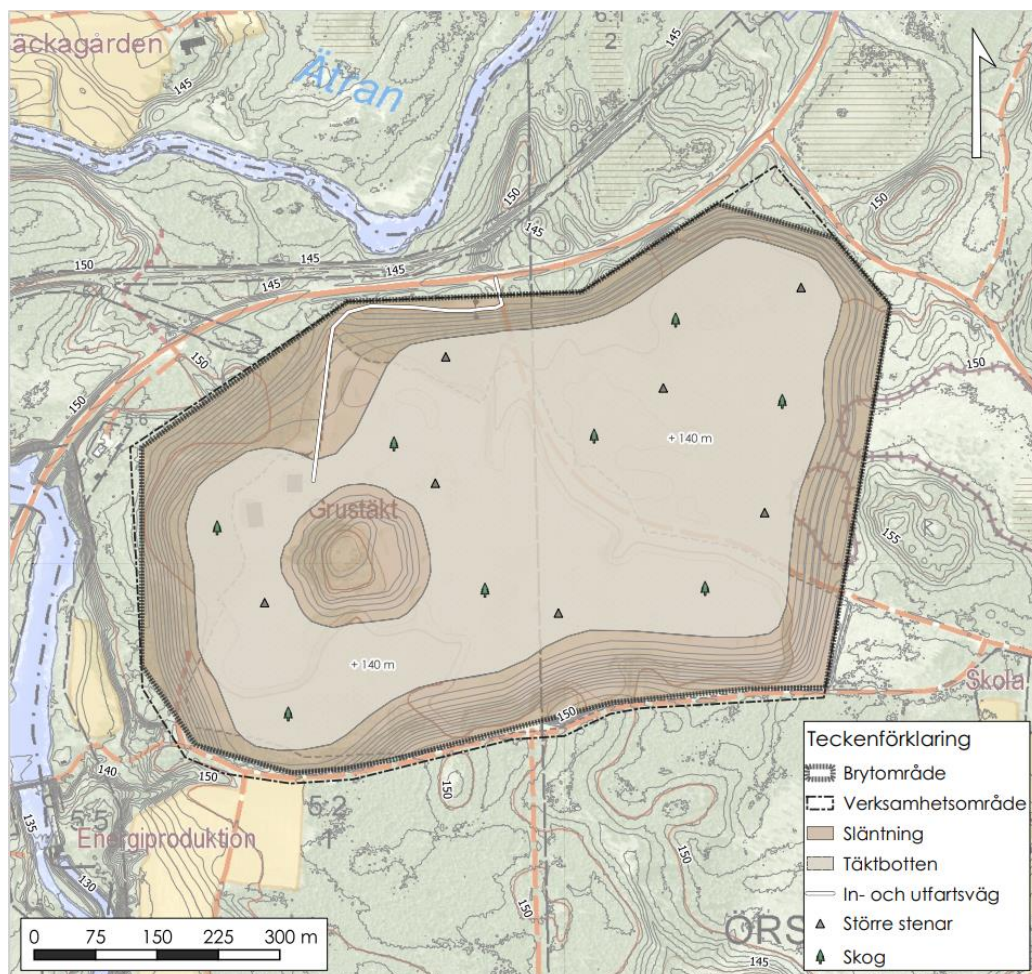
Täktplanen ses som ett urklipp i *figur 2* men även i full version som bilaga till Ansökan och MKB: n.



Figur 2. Täktplan för planerad verksamhet.

3.2 Efterbehandlingsplan

Efterbehandlingsplanen visar hur området kan komma att se ut efter avslutad verksamhet. Efterbehandlingen kommer att inriktas i syfte att gynna den biologiska mångfalden, se rubrik 5.9 Efter avslutad verksamhet. Den primära efterbehandlingsplanen ses som ett urklipp i figur 3 men även i full version som bilaga till MKB:n.



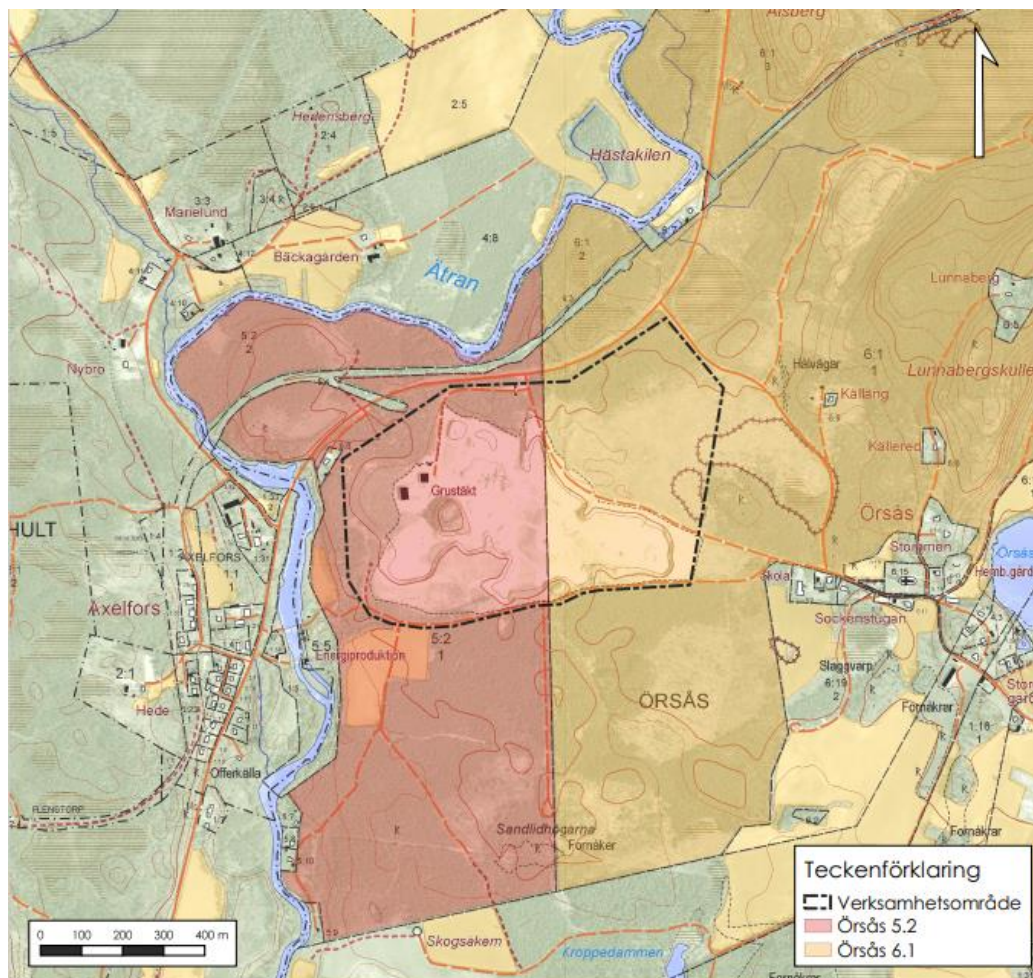
Figur 3. Preliminär efterbehandlingsplan.

4. VERKSAMHETENS OMFATTNING

4.1 Fastigheter

Den planerade verksamheten omfattas av två fastigheter, Örsås 5:2 och Örsås 6:1, Svenljunga kommun. All verksamhet kommer att bedrivas inom ovan nämnda fastigheter.

I figur 4 ses ett urklipp av fastighetskartan med verksamhetsområdet markerat.



Figur 4. Berörda fastigheter för planerad verksamhet vid Örsås.

4.2 Arealer

Verksamheten kommer att bedrivas inom samma verksamhet- och brytområde som nuvarande tillstånd tillåter, ett 48 hektar (ha) stort verksamhetsområde med ett brytområde som uppgår till cirka 46 ha, se *figur 2*. Brytning kommer, likt den verksamhet som bedrivs på platsen idag, inte ske djupare än till +140 m.

4.3 Produktion

Ansökan avser en verksamhet om 10 år. Den årliga produktionen naturgrusmaterial beräknas som mest uppgå till 200 000 ton. Medeluttaget beräknas ligga på cirka 100 000 ton per år och som mest förväntas 1 500 000 ton att brytas under den sökta perioden.

Dokumentnamn	Projekt	Utfärdare	Utfärdat datum	Dokumentnummer
Teknisk beskrivning	Örsås naturgrustäkt	Linnea Andersson	2024-01-22	1.0

5. VERKSAMHETSBEKRIVNING NATURGRUSTÄKT

5.1 Tägtverksamhet

Verksamheten kommer att avse avbaning, brytning, krossning, sortering, lastning samt upplagshantering och borttransport av material från täkten. Uppsamling av det brutna materialet kommer att ske med hjullastare. Materialet sorteras i olika fraktioner innan det läggs i upplag. Från upplagen transporteras materialet ut till kund.

Brytningen kommer i huvudsak att ske i nordostlig riktning.

5.1.1 Avbaning

Majoriteten av skogen inom de ytor av brytområdet som ännu inte tagits i anspråk är idag avverkade. Naturgruset kommer dock inför brytning att behöva friläggas från eventuell vegetation. Arbetet sker med hjälp av en grävmaskin.

Avbaningsmassorna kommer att sparas inom verksamhetsområdet för att nyttjas vid efterbehandling av det färdigbrutna området.

5.1.2 Brytning av naturgrus

Brytning av naturgrus i täkten kommer att ske i kampanjer under året med hjälp av hjullastare.

5.1.3 Sortering och utlastning

Uppsamling av det urgrävda naturgruset kommer att ske med hjullastare till anläggningens sorteringsverk. Materialet sorteras i flera olika fraktioner innan det läggs i upplag. Från upplagen transporteras materialet ut till kund.

5.2 Användningsområde

Naturgruset används och planeras fortsatt att nyttjas till specialprodukter såsom naturgrus till takpannor, till Volvos testbana samt till regionens betongvaruföretag. En del av materialet planeras även användas i bolagets egen betongelementfabrik i Hedared.

Dokumentnamn	Projekt	Utfärdare	Utfärdat datum	Dokumentnummer
Teknisk beskrivning	Örsås naturgrustäkt	Linnea Andersson	2024-01-22	1.0

5.3 Maskinpark

Följande maskinella utrustning kommer att nyttjas inom den planerade verksamheten:

- ✦ Hjullastare
- ✦ Krossverk (käftkross och konkross)
- ✦ Sorteringsverk

5.4 Arbetstider

Arbetstiderna som planeras är helgfri måndag till fredag klockan 06:30 – 18:00. Produktionen består av brytning, sortering, lastning, upplagshantering och borttransport. Krossning pågår dock normalt mellan klockan 07:00 – 15:30, men kan vid hög efterfrågan även ske till och med klockan 18:00, se *tabell 1*.

Tabell 1, Arbetstider.

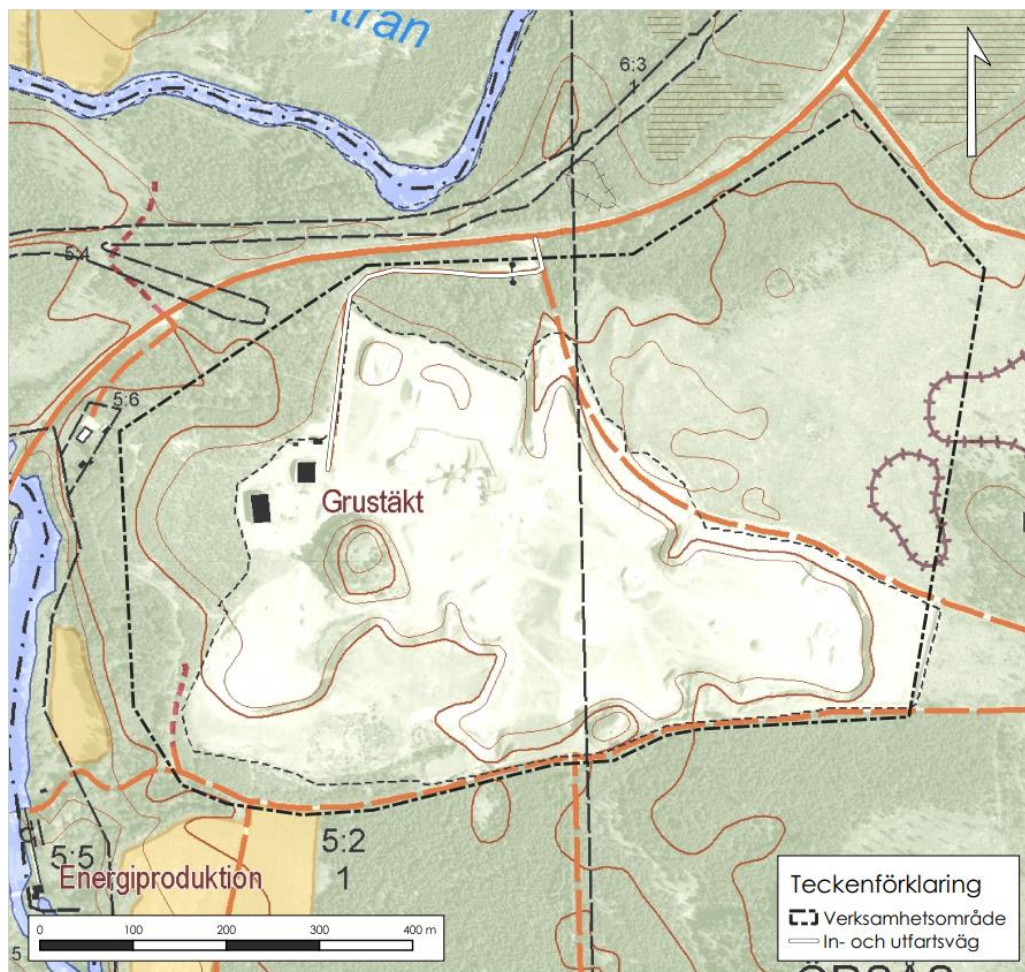
	NORMAL EFTERFRÅGAN	HÖG EFTERFRÅGAN
Produktion	Måndag till fredag 06:30 – 18:00	Måndag till fredag 06:30 – 18:00
Krossning	Måndag till fredag 07:00 – 15:30	Måndag till fredag 07:00 – 18:00

5.5 Transporter

Material från täkten kommer att ansluta från täktens utfart till väg 154, se *figur 5*. Vid väg 154 sker transporter vidare både österut och västerut.

Enligt statistik som Trafikverket har tagit fram från 2021 trafikeras väg 154 av 2 450 fordon per dygn i årsmedelvärde. Avseende tung trafik passerar cirka 140 fordon per dygn.

Vid ett medeluttag av 100 000 ton kommer verksamheten att ge upphov till cirka 19 transportrörelser per dag och vid ett maximalt uttag på 200 000 ton kommer verksamheten att ge upphov till cirka 38 transportrörelser per dag. Beräkningen är baserad på att varje transport kan lasta cirka 40 ton material.



Figur 5. In-och utfartsväg för planerad verksamhet.

5.6 Byggnader

Inom verksamhetsområdet finns sedan tidigare en byggnad avsedd för den personal som arbetar på täkten. Det finns även ett lagertält i plåt samt ett annat tält innehållande uppställningsplats samt övrig förvaring. Inga ytterligare byggnader kommer att tillkomma verksamheten.

5.7 Bränsle och kemikaliehantering

De kemikalier som kan förekomma på anläggningen är dieselolja, motorolja och hydraulolja för drift av maskinerna. Maskinparken drivs med miljöklass 1 diesel och bolaget använder biologiskt nedbrytbar hydraulolja där så är möjligt.

Alla kemikalier förvaras på hårdgjord, avloppslös yta i ett tält. I tältet återfinns även en miljöcontainer, reparationsbod och diverse verktyg med mera. Inne i tältet ställs även maskinerna upp för natten. Tältet är utrustat med larm.

Dokumentnamn	Projekt	Utfärdare	Utfärdat datum	Dokumentnummer
Teknisk beskrivning	Örsås naturgrustäkt	Linnea Andersson	2024-01-22	1.0

5.8 Avfall

Bolaget arbetar med att så långt som möjligt minska avfallsmängderna och återvinna det avfall som uppkommer. Allt hanteras varsamt för längre livslängd och förbrukningen av produkterna är sparsam. Stora mängder avfall uppkommer normalt inte vid den här typen av täktverksamhet.

Allt farligt avfall som uppkommer inom verksamheten kommer att tas omhand enligt gällande regelverk samt även rapporteras i avfallsregistret hos Naturvårdsverket.

Allt naturgrus som bryts kommer att nyttjas för vidare bruk och därav inte bli något avfall.

5.9 Efter avslutad verksamhet

Efterbehandling av täkten planeras, i den mån det är möjligt, att ske successivt vartefter brytning sker och efterbehandling är möjlig. Då täkten är avslutad ska området städas av och alla maskiner, upplag och eventuella anordningar för verksamheten tas bort.

Samtliga brottkanter kommer att släntas av till viss del på grund av säkerhetsskäl. Den vegetation och små träd som hunnit etablera sig inom området under verksamhetstiden kommer att sparas. I den mån det är möjligt kommer släntmiljöer med stora ytor blottat naturgrus att efterlämnas samtidigt som växtligheten får etableras naturligt. De öppna ytorna och slänterna med jord- och grusmaterial i olika kornstorlekar är viktiga förutsättningar för många marklevande och sällsynta arter. På dessa platser etablerar sig blommande växter naturligt och skapar en livsmiljö för humlor, bin, baggar och fjärilar.

Målbilden kommer att vara ett mycket kargt och torrt område med öppna grusytor och slänter som gynnar den biologiska mångfalden.

Slutlig utformning av efterbehandlingen kommer att planeras i samråd med markägare och tillsynsmyndighet.

6. VATTENHANTERING

6.1 Dag- och grundvatten inom verksamhetsområdet

Täktbotten kommer för den fortsatta brytningen att vara belägen på nuvarande nivå och bedömningen är att någon påverkan således inte kommer att ske på grundvattennivån i täktens omgivningar. Det dagvatten som uppkommer inom verksamheten kommer att evaporera samt infiltrera i täktbotten och nå grundvattnet. Närmsta belägna recipient utgörs av vattendraget Ätran (SE637327-133 786). Vattenförekomsten har tilldelats en måttlig ekologisk status enligt den senaste bedömningen där kvalitetsfaktorn fisk är utslagsgivande för bedömningen.

Dokumentnamn	Projekt	Utfärdare	Utfärdat datum	Dokumentnummer
Teknisk beskrivning	Örsås naturgrustäkt	Linnea Andersson	2024-01-22	1.0

Detta beroende av att fiskar inte naturligt kan vandra i vattensystemet på grund av vandringshinder. Vattenkvaliteten är dock god, vilket indikeras av status för näringsämnen, kiselalger och bottenfauna och den är inte påverkad av förorening. Avseende den kemiska statusen så är denna icke god, baserad på halter av kvicksilver och polybromerad difenyleter.

6.2 Vattenanvändning i produktion

Erfarenheter från tidigare verksamhet visar att produktionen under normala förhållanden inte orsakar någon påtaglig spridning av damm.

Dammbekämpning är nödvändig enbart vid väldigt torr väderlek, då vattenbegjutning kan komma att ske.

Vid extremt torr väderlek kan salt spridas på interna vägar som ett dammbindande alternativ. Saltning begränsas dock så långt det är möjligt med hänsyn till miljön.

7. TIDSPLAN

Den ansökan som lämnas in till Miljöprövningsdelegationen kommer att avse en verksamhet om 10 år.

8. FÖRSLAG TILL KONTROLL

För den som bedriver tillståndspliktig verksamhet enligt miljöbalken krävs egenkontroll. Egenkontroll innebär att verksamhetsutövaren löpande planerar och kontrollerar sin verksamhet. Miljöinriktad kontroll av verksamheten kommer att ske i egen regi genom inspektioner som utförs av personal anställda på Hedareds.

Kontroll av verksamheten kommer att ske genom ett kontrollprogram. I kontrollen ingår bland annat hantering och förvaring av kemikalier, buller och damning med mera. Återkommande kontroller som sker årligen eller oftare än så är kontroll av grundvattennivåer, analys av grundvatten, kontroll av gränsmarkeringar i terrängen, kontroll av säkerhetsdatablad samt kontroll över om det finns ytor som kan efterbehandlas. Den fasta dieselcisternen besiktigas var 6 år och den rörliga cisternen besiktigas var 3 år. Vid behov och/eller vid klagomål genomförs bullermätningar och dammbekämpning.

Hedareds kommer även årligen att inge en miljörapport till tillsynsmyndigheten. I miljörapporten redovisas utsläpp, analysresultat av vattenprovtagning, driftstörningar med mera samt hur de tilldelade villkoren för verksamheten efterlevs.