

Bland berg och våtmarker i Sexdrega och Hillared

Arkeologisk utredning, steg 1



L2022:2314 m.fl.
Hillared och Sexdrega socknar
Svenljunga kommun
Elinor Malmberg

Rapport 2022:9

Bland berg och våtmarker i Sexdrega och Hillared Arkeologisk Utredning, steg 1

Sexdrega och Hillared socknar

Svenljunga kommun

Elinor Malmberg

Göta Arkeologi Rapport 2022:9

Omslagsbild: Utblick längs den före detta järnvägsbanken tillhörande Kindsbanan. Bilden är tagen mot sydost, strax söder om platsen för Hillareds gamla järvägsstation, i utredningsområdets nordvästra hörn. Foto Elinor Malmberg

Innehåll

Sammanfattning.....	5
Bakgrund.....	6
Kart- och arkivstudier.....	7
Metod och resultat.....	10
Slutsatser och åtgärdsförslag.....	13
Administrativa uppgifter.....	15
Källförteckning.....	16



Figur 1. Översiktskartor över Västra Götalands län med platsen för utredningen markerad. ESRI baskartor.

Sammanfattning av undersökningsresultat

Göta Arkeologi AB har genomfört en arkeologisk utredning, steg 1, inom del av Lockryd 1:33 m.fl. i Hillared och Sexdrega socknar, Svenljunga kommun. Utredningen är del i detaljplanearbetet inför kommande industribyggnad.

Utredningsarbetet inleddes med studier av det historiska kartmaterialet och aktuella husförhörslängder. Fältarbetet genomfördes genom inventering där okulär besiktning gjordes av i stort sett hela området, undantaget våtmarker.

Inventeringen resulterade i att åtta nya fornlämningar (sju röjningsröseområden och en stensättning (figur 2)) samt sex "övriga kulturhistoriska lämningar" (ÖKL) (ett stenbrott, tre lägenhetsbebyggelser, stationsområdet vid Hillareds gamla järnvägsstation samt en brunn) blev kända/registrerade i kulturmiljöregistret (se tabell 1 och karta, figur 7).

Med anledning av inventeringsresultaten anser Göta Arkeologi AB att nästa steg i den antikvariska processen bör bli en arkeologisk utredning, steg 2, där maskinschaktning inom 12 identifierade områden (se karta, figur 2) genomförs för att söka efter förhistoriska boplatslämningar. Områdena är noggrant utvalda utifrån topografi, geologi och förekomst av fossil åkermark.

Tabell 1. Sammanställning av lämningstyp och lämningsnummer hos de forn- och kulturlämningar som registrerades i kulturmiljöregistret i samband med den aktuella utredningen.

Lämningsnummer (kulturmiljöregistret)	Lämningstyp
L2022:2311	Lägenhetsbebyggelse (torp/backstuga)
L2022:2312	Lägenhetsbebyggelse (torp/backstuga)
L2022:2313	Brunn/ kallkälla
L2022:2314	Stensättning (grav)
L2022:2339	Fossil åker (röjningsröseområde)
L2022:2340	Fossil åker (röjningsröseområde)
L2022:2341	Fossil åker (röjningsröseområde)
L2022:2343	Fossil åker (röjningsröseområde)
L2022:2345	Fossil åker (röjningsröseområde)
L2022:2347	Fossil åker (röjningsröseområde)
L2022:2352	Fossil åker (röjningsröseområde)
L2022:2354	Brott/täkt
L2022:2392	Lägenhetsbebyggelse
L2022:2446	Övrigt (Hillareds gamla stationsområde)



Figur 2. Dokumentation och registrering av den nyupptäckta stensättningen L2022:2314. Foto Johanna Lega.

Bakgrund

Göta Arkeologi AB genomförde i slutet av april och början av maj 2022 en arkeologisk utredning, steg 1 i Hilared och Sexdrega socknar, Svenljunga kommun. Anledningen var att Svenljunga kommun planerar för utökad industribebyggelse norr om väg 27 i höjd med Lockryd. Det arkeologiska fältarbetet pågick under tre arbetsdagar, vilka var bemannade med två respektive tre arkeologer - totalt åtta dagsverken. Utredningen genomfördes i enlighet med beslut från Länsstyrelsen i Västra Götalands län (dnr 431-11612-2022). Syftet med utredningen var att identifiera eventuellt okända forn- och kulturlämningar samt troliga lägen för idag okända fornlämningar som inte är synliga ovan mark (i första hand förhistoriska boplatslägen).

Utredningsområdet var sammanlagt omkring 137 hektar stort och utgjordes av kuperad terräng där skogbevuxna bergspartier och våtmarker avlöste varandra. I utkanterna av området förekom ställvis öppen åkermark, vilken var förlagd på sandiga isälvsediment. De mer höglänta bergspartierna var, enligt jordartskartan, täckta med lager av sandig morän. Två kända fornlämningar och en känd övrig kulturhistorisk lämning fanns inom området inför utredningen. Fornlämningarna utgjordes av två förhistoriska gravar registrerade som rösen (L1966:3515 och L1966:4264). Den övriga kulturhistoriska lämningen utgjordes av en lägenhetsbebyggelse - torpet Adolfsberg/Adelsberg (L1966:3681).



Figur 3. Det mäktiga spiseröset vid torpet Adolfsberg eller Adelsberg, som det också benämns i källorna. Torpet har lämningsnummer L1966:3681 och var enligt husförhörlängderna bebott mellan 1878-1925. Foto Elinor Malmberg.

Kart- och arkivstudier

Husförhörlängder i Hillared och Sexdrega samt lantmäteriets historiska kartor har legat till grund för kart- och arkivstudier kopplade till utredningen. Det aktuella området ligger idag en dryg kilometer från Hillareds tätort, och ger vid en första översyn av den moderna kartan, intryck av att vara tämligen opåverkat av mänsklig aktivitet i modern tid. Bergiga skogsområden och våtmarker utgör merparten av området och endast en torplämning var registrerad i Kulturmiljöregistret inför utredningen. Det historiska kartmaterialet bekräftar att området genom historien utgjorts av utmarker tillhörande en handfull gårdar i omgivningen.

Torp och backstugor

Utredningsområdet delas av sockengränsen mellan Hillareds socken i norr och Sexdrega socken i söder. Äldsta kartan som kan ge översikt över hela det aktuella området är storskifteskartan över Laggareds ägor från 1799 (figur 4). Här framgår att ingen bebyggelse vid den tiden fanns i området. På kartan går att läsa vilka markytor som låg under vilka gårdar. Laggared är en by som ligger ungefär en kilometer öster om utredningsområdet, på andra sidan Ätran. År 1548 ingick åtta gårdar i Laggared (Ortnamnen i Älvsborgs län 1919:81).



Figur 4. Karta med utredningsområdet markerat med rött på storskifteskartan över Laggareds ägor från 1799. De moderna fastighetsgränserna ses som tunna grå sträck och de nyregistrerade forn- och kulturlämningarna är markerade i blekgult.

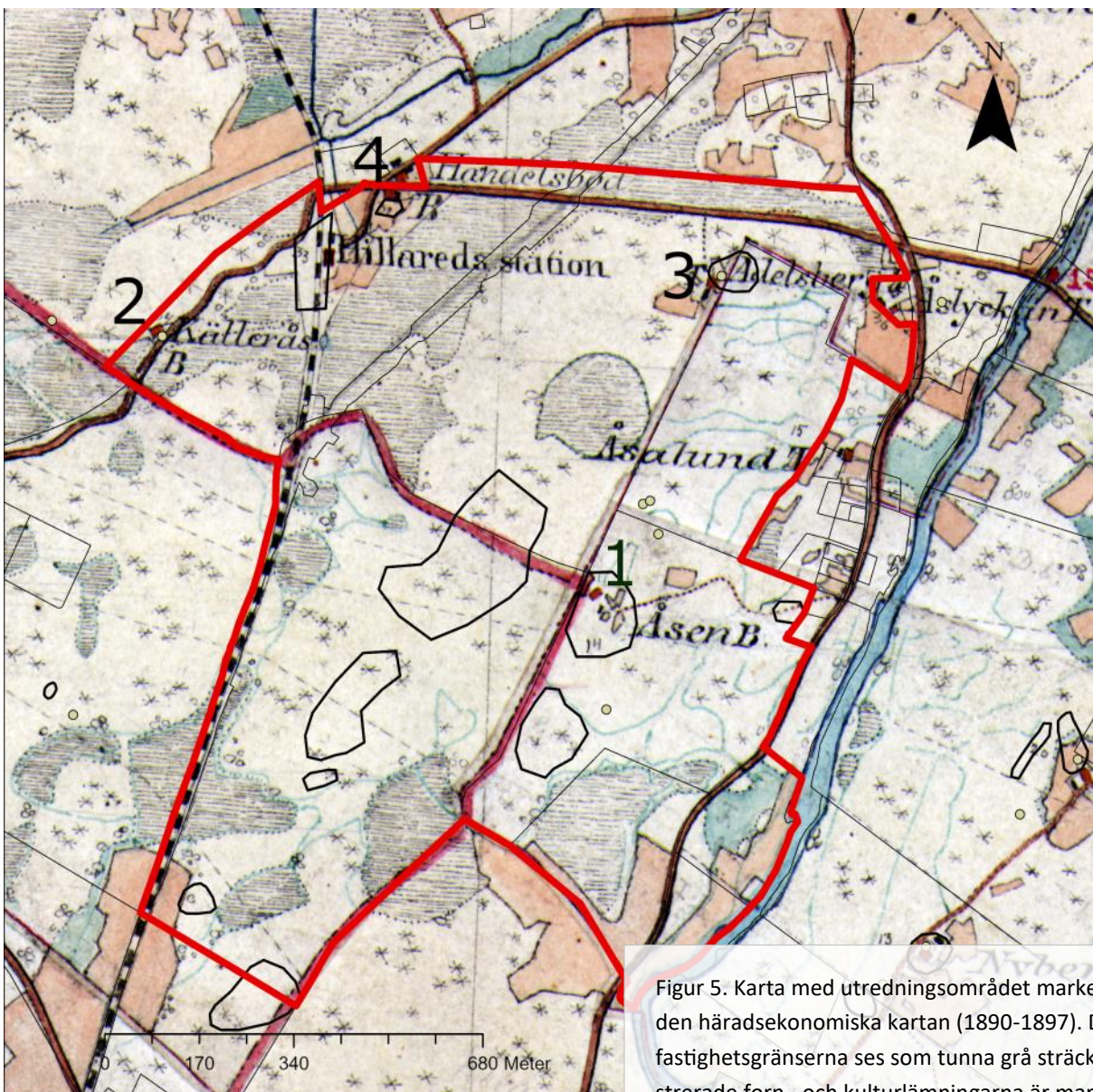
Den häradsekonomiska kartan (1890-1897) avslöjar att det under andra halvan av 1800-talet och en bit in på 1900-talet legat fyra torp och backstugor inom utredningsområdet (siffrorna 1-4, figur 5).

1. Åsen, torp under Läggared Landbogård. 1855-1920. Idag syns inget av byggnaderna ovan mark, det är oklart om lämningar finns under markytan. Den skylt som satts upp som markör för torpet i samband med en tidigare torpinventering är, utifrån torpets läge på det historiska kartmaterialet, felplacerad. Området omfattar röjda ytor och röjningsrösen som kan kopplas till torpets brukningstid.

2. Källerås, backstuga under Björkered. 1884-1912. På platsen finns idag grunden efter backstugan, 6x4 meter stor (NO-SV). I söder är en syllstensmur, 0,3 meter hög och i nordost ett spisröse, 2,2 meter stort och 0,6 meter högt.

3. Adolfsberg/Adelsberg, torp under Hillared Deragården. 1878-1925. Lämningen omfattar ett ca 80x50 meter stort område (Ö-V) inom vilket det finns en husgrund med spismursrest, ca 7x5 meter stor. Runt omkring husgrunden är stenröjda ytor och röjningsrösen som kan kopplas till torpets brukningstid.

4. Fridhem, ett hus under Ösleberg (de boende benämns husägare). 1890-1940. Lämningen omfattar ett ca 25x25 meter stort område (Ö-V) inom vilket det finns en husgrund och en källarruin (jordkällare). Husgrunden är ca 10x5 meter stor (N-S) bestående av en syllstensrad i öst av 0,5-1 meter stora stenar. Källarruinen, som är ingrävd i en kulle, är ca 6x4 meter stor (Ö-V) och ca 1 meter djup, byggd av 0,4-0,6 meter stora stenar. Ingång från öst.



Figur 5. Karta med utredningsområdet markerat med rött på den häradsekonomiska kartan (1890-1897). De moderna fastighetsgränserna ses som tunna grå sträck och de nyregistrerade forn- och kulturlämningarna är markerade i svart. Siffrorna 1-4 markerar platserna för de torp/backstugor som det än idag finns spår efter i landskapet.

Hillareds gamla järnvägsstation

Den så kallade Kindsbanan—järnvägssträckningen mellan Borås och Svenljunga—öppnade för trafik 1885. En av stationerna låg i höjd med Hillared, i det aktuella utredningsområdets nordvästra hörn (figur 5). Kvar finns spår som vittnar om stationens korta brukningstid. Inom ett ungefär 50x125-170 meter stort område (N-S) finns idag en grund efter järnvägsstationen, en perrong, en jordkällare, en brunn och en grävd kanal. Vid en detaljerad inventering är det möjligt att fler strukturer, såsom övertorvade husgrunder, skulle påträffas.

Enligt husförhörslängderna hette stationens första föreståndaren August Törnqvist. Han flyttade med sin familj till platsen 1885, antagligen i samband med att stationen togs i bruk (figur 6). Kindsbanan, som anlagts av Kinds Härads Jernvägsaktiebolag köptes upp av Borås-Alvesta Järnvägsaktiebolag 1899 och lades ner redan 1902. Då ersattes Hillareds gamla järnvägsstation med en ny stationsbyggnad inne i samhället (Historiskt om svenska järnvägar, u.å.).



Figur 6. Hillareds gamla järnvägsstation. Fotografiet är taget någon gång på 1890-talet. Mannen i förgrunden ska vara föreståndaren August Törnqvist. Foto: Sveriges Järnvägmuseum.

Metod och resultat

Utredningen inleddes med studier av det historiska kartmaterialet samt arkivstudier riktade mot berörda husförhörlängder. Syftet var att inför fältarbetet få kännedom om vilka platser som potentiellt hyste lämningar av historisk art (såsom torp och backstugor med tillhörande agrara landskapsspår), deras ålder och därmed antikvariska status. Fältarbetet innefattade okulär besiktning som genomfördes till fots inom den stora merparten av utredningsområdet. Svårtillgängliga delar såsom våtmarker, branter och mycket täta granplanteringar, inventerades mindre intensivt än övriga ytor. Med hjälp av mobiltelefonens GPS kunde lämningar som påträffades registreras och vandrade sträckor kartläggas, så att inga ytor missades. De programvaror som användes var "Arc GIS Collector", Riksantikvarieämbetets "Fältreg" samt den webbaserade karttjänsten "kartbild.com".

Historiska lämningar

Inom utredningsområdet kunde spåren efter fyra lägenhetsbebyggelser återfinnas, en av dem var sedan tidigare registrerad i kulturmiljöregistret (L1966:3681 "Adolfsberg/Adelsberg"). Samtliga var etablerade och i bruk under 1800-talet och en bit in på 1900-talet (se rubrik "Kart- och Arkivstudier" ovan), kända sedan tidigare och skyltade i samband med en torpinventering. I samband med utredningen har de tre övriga registrerats med adekvata beskrivningar i kulturmiljöregistret och fått lämningsnummer L2022:2311 ("Källerås"), L2022:2312 ("Fridhem") och L2022:2392 ("Åsen").

Ungefär 100 meter söder om platsen för torpet Åsen återfanns ett litet stenbrott. Troligtvis har här brutits sten för husbehov kopplat till aktiviteter vid Åsen. Stenbrottet har fått lämningsnummer L2022:2354.

I områdets nordvästra hörn återfanns lämningarna efter Hillareds gamla järnvägsstation (se rubrik "Kart- och Arkivstudier" ovan). Stationsområdet har inventerats och beskrivits tidigare, inom ramarna för Skogsstyrelsens projekt "Skogens pärlor", men aldrig registrerats i Kulturmiljöregistret, vilket nu gjorts i samband med den aktuella utredningen. Området kring Hillareds gamla järnvägsstation har fått lämningsnummer L2022:2446. Den brunn som fungerat som tankstation av vatten för de ångdrivna tågen, har fått en egen beskrivning och ett eget lämningsnummer i Kulturmiljöregistret; L2022:2313 (figur 9—brunnen).

Ingen av de fyra lägenhetsbebyggelserna, stenbrottet eller järnvägsstationen, har enligt husförhörlängderna eller övrigt arkivmaterial tillkommit innan eller i anslutning till 1850, varför de klassas som "övriga kulturhistoriska lämningar" (ÖKL). De åtnjuter därmed inte samma lagskydd som fornlämningarna i Kulturmiljölagen.

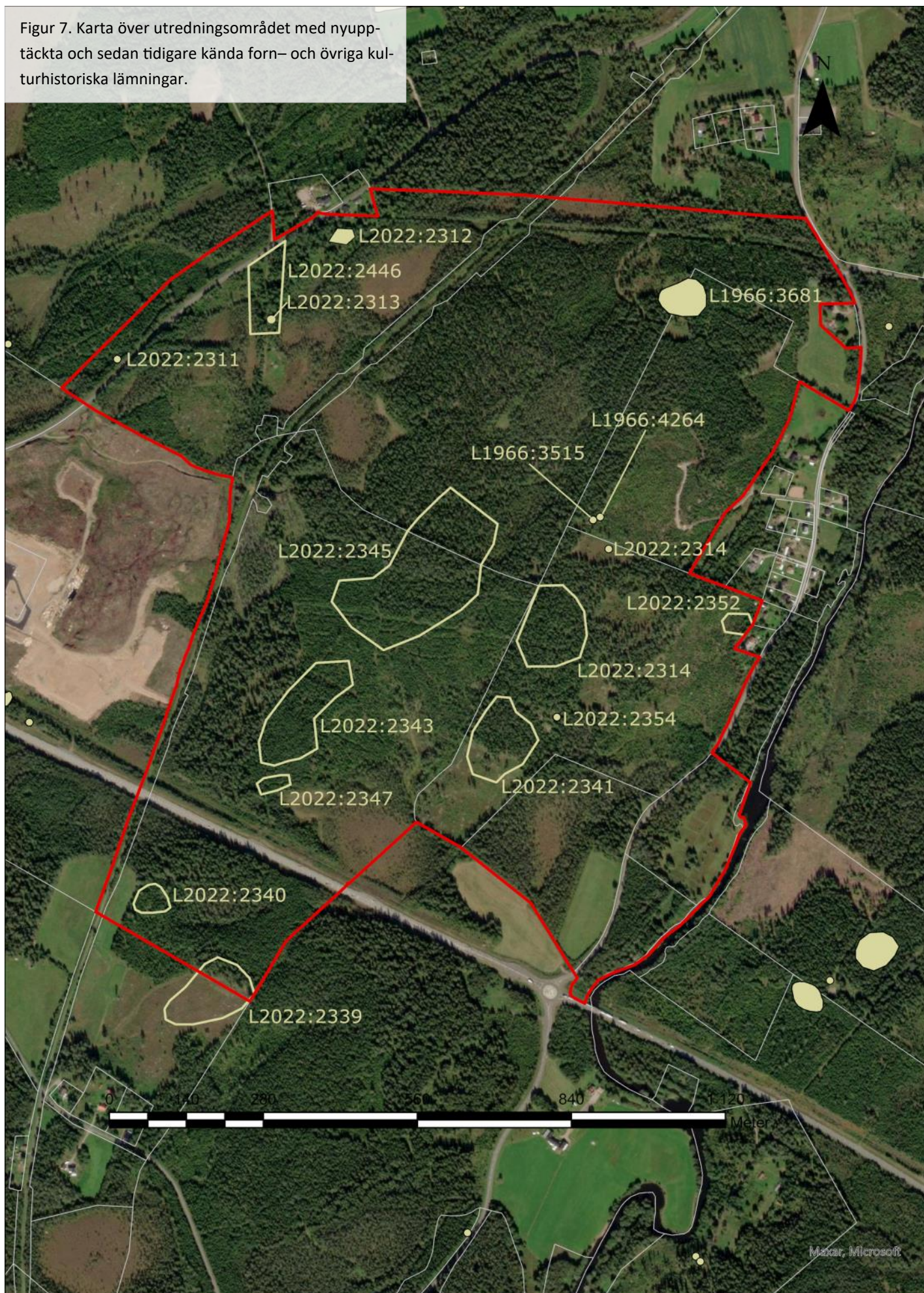
Gravar

Strax öster om utredningsområdets mest centrala delar, ungefär 150 meter nordnordost om platsen för torpet "Åsen" (L2022:2392), låg två förhistoriska gravar, registrerade som rösen i Kulturmiljöregistret. Registreringen baserades på en inventering gjort på 1980-talet. Vid besök i samband med utredningen kunde de båda gravarna få en ny beskrivning och, istället för rösen, klassas som stensättningar. Skälet var att de konstaterades ha en flack och övertorvad karaktär, som inte passar in på en beskrivning av ett röse. Ett sådant ska enligt Riksantikvarieämbetets lämningstyplista ha "en markerat välvd profil, uppbyggd av stenar utan synlig inblandning av sand eller jord". Gravarna behåller sina tidigare lämningsnummer: L2022:3515 och L2022:4264.

Ungefär 65 meter sydsydost om de två stensättningarna påträffades ytterligare en grav, som inte var känd sedan tidigare. Också denna registrerades som stensättning och fick lämningsnummer L2022:2314 (figur 2).

De tre gravarna är förhistoriska och har antikvarisk status som fornlämningar. De är därmed skyddade i Kulturmiljölagen.

Figur 7. Karta över utredningsområdet med nyupptäckta och sedan tidigare kända forn- och övriga kulturhistoriska lämningar.



Fossil åkermark

Inom utredningsområdet påträffades sju områden med fossil åkermark i form av röjningsröseområden. Rösena var av ålderdomlig karaktär—flacka och övertorvade, så kallade "hackerör". De kunde inte kopplas till områden med agrar verksamhet i det historiska kartmaterialet, utan låg företrädesvis på utmarkernas mer otillgängliga platser, ganska långt från bebyggelsen. Det senare talar för att det rör sig om spår efter förhistorisk extensiv odling. Röjningsröseområdena har registrerats i kulturmiljöregistret och fått antikvarisk status som fornlämningar, vilket innebär att de är skyddade mot ingrepp i Kulturmiljölagen.

De sju röjningsröseområdena varierar i storlek och omfattning. Observera att den topografiska avgränsning som gjorts i samband med utredning steg 1, endast är preliminär. Samtliga rösen är inte karterade, men utredningens resultat ger ändå en fingervisning om antalet rösen samt områdenas storlek:

L2022:2339 - minst tio rösen inom ett ca 0,4 hektar stort område (OBS fornlämningen fortsätter söderut, utanför utredningsområdets gränser). Flera av rösena i den norra delen av fornlämningen hade skadats, troligtvis i samband med skogsbruk (figur 8).

L2022:2340 - minst fem rösen inom ett ca 0,3 hektar stort område.

L2022:2341 - minst ett trettiotal rösen inom ett ca 1,3 hektar stort område.

L2022:2343 - minst ett trettiotal rösen inom ett ca 1,7 hektar stort område.

L2022:2345 - minst ett sextiotal rösen inom ett ca 4,6 hektar stort område.

L2022:2347 - minst fyra rösen inom ett ca 0,1 hektar stort område.

L2022:2352 - minst fyra rösen inom ett ca 0,2 hektar stort område.

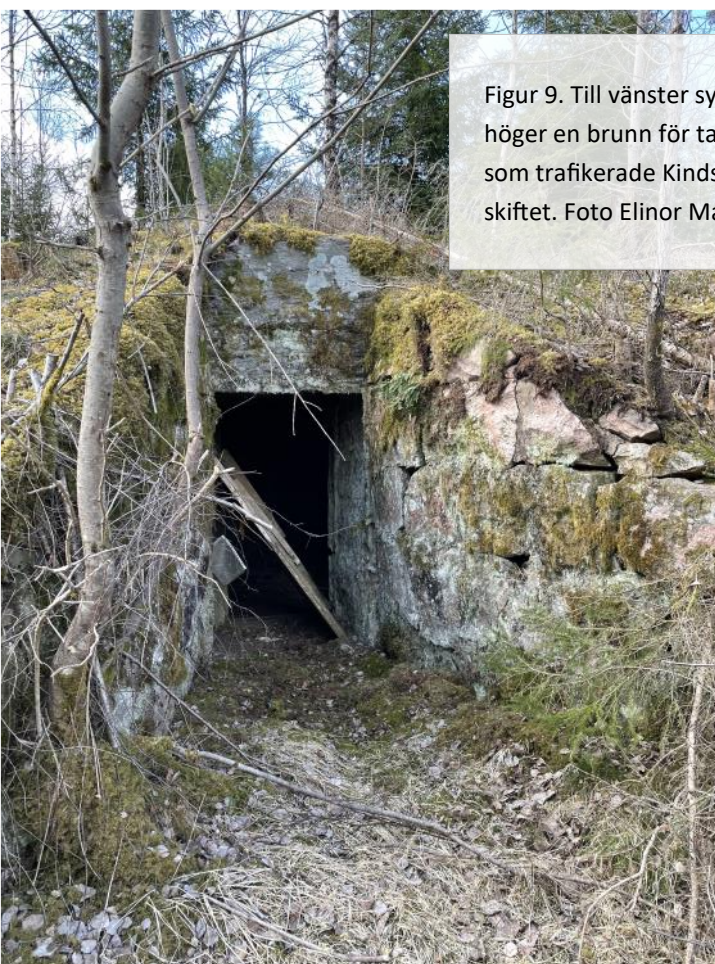


Figur 8. Flera av röjningsrösena inom L2022:2339 hade skadats, troligtvis i samband med skogsbruk.
Foto Mats Hellgren.

Slutsats och åtgärdsförslag

Utredningen kunde fastställa att det fanns spår av historisk bebyggelse, stenbrott från historisk tid samt förhistoriska röjningsröseområden och gravar inom det aktuella området. Utöver dessa spår, som är synliga i landskapet, kunde även tolv områden som kan hysa fornlämningar under matjord och förna, identifieras. De tolv områdena har ringats in utifrån de topografiska och geologiska förutsättningar som råder på respektive plats, samt närheten till de kända forn- och kulturlämningarna. Vid fortsatt exploatering inom området föreslås följande åtgärder:

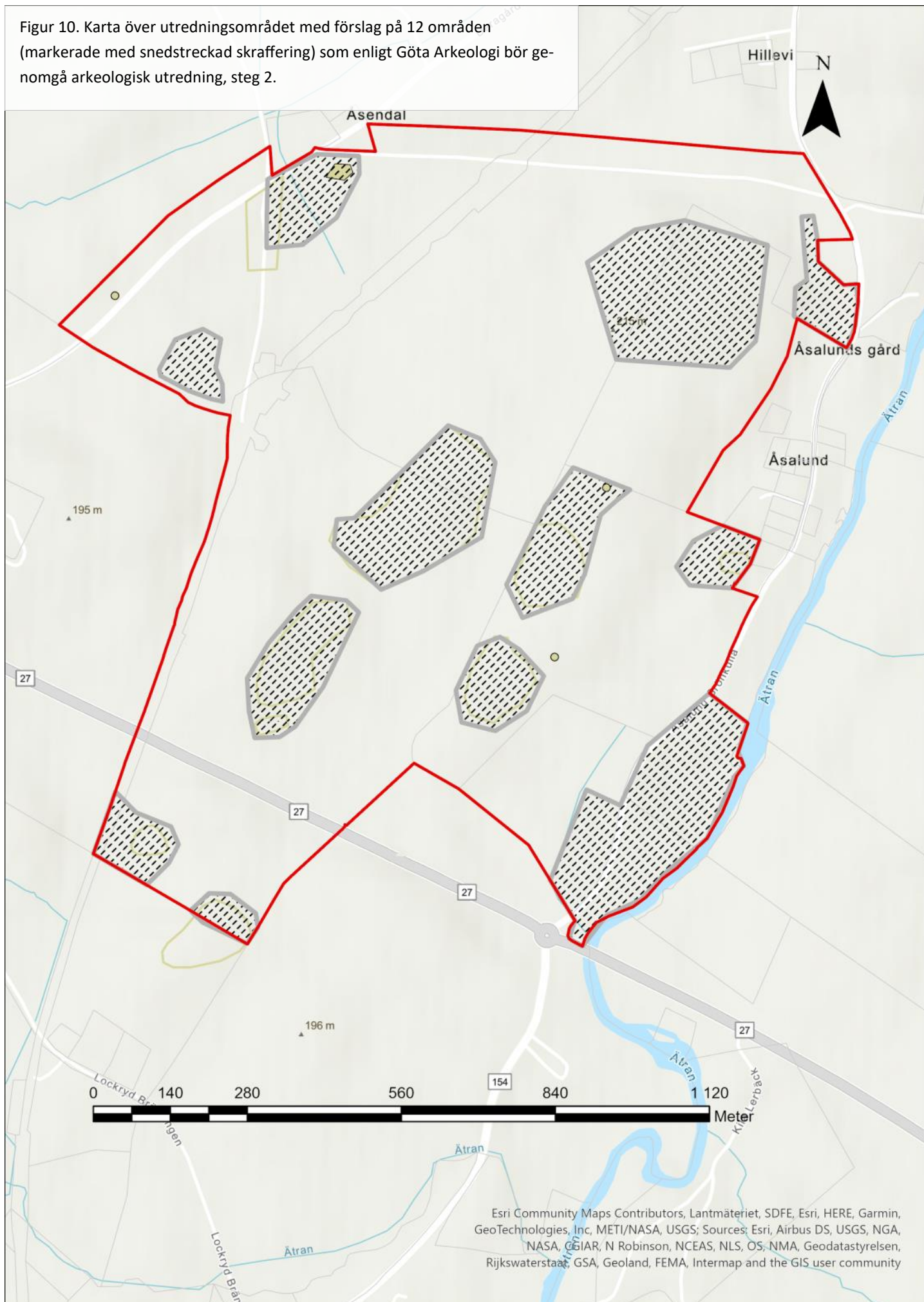
- Röjningsröseområden, L2022:2339, L2022:2340, L2022:2341, L2022:2343, L2022:2345, L2022:2347, och L2022:2352. Antikvarisk bedömning: fornlämning. Bör genomgå *arkeologisk förundersökning* inför fortsatt exploatering.
- Stensättningar (gravar), L1966:3515, L1966:4264 och L2022:2314. Antikvarisk bedömning: fornlämning. Bör genomgå *arkeologisk förundersökning* inför fortsatt exploatering.
- Stenbrott, L2022:2354. Antikvarisk bedömning: ÖKL. Inga ytterligare arkeologiska åtgärder anses nödvändiga.
- Stationsområde, Hillareds gamla järnvägsstation, L2022:2446 samt L2022:2313 (brunn). Antikvarisk bedömning: ÖKL. Lämningen är av kulturhistoriskt värde och det är önskvärt att den bevaras (figur 9). Inga ytterligare arkeologiska åtgärder anses nödvändiga.
- Lägenhetsbebyggelser (torp och backstugor), L1966:3681, L2022:2311, L2022:2312 och L2022:2392. Lämningarna är av kulturhistoriskt värde och det är önskvärt att de bevaras. Inga ytterligare arkeologiska åtgärder anses nödvändiga.
- På kartan (figur 10) har tolv områden markerats. Inom dessa finns ytor som kan innehålla fornlämningar (företrädesvis förhistoriska boplatzlämningar) vilka inte är synliga ovan markytan. En *arkeologisk utredning, steg 2*, bedöms vara nödvändig för att fastställa om så är fallet.



Figur 9. Till vänster syns ingången till en jordkällare och till höger en brunn för tankning av vatten till de ångdrivna tåg som trafikerade Kindsbanan vid tiden kring förra sekelskiftet. Foto Elinor Malmberg och Johanna Lega



Figur 10. Karta över utredningsområdet med förslag på 12 områden (markerade med snedstreckad skraffering) som enligt Göta Arkeologi bör genomgå arkeologisk utredning, steg 2.



Administrativa uppgifter

Länsstyrelsen diarienummer: 431-11612-2022

Göta Arkeologi projektnummer: 2216

Kommun: Svenljunga

Socken: Hillared och Sexdrega

Fastighet: Del av Lockryd 1:33>1, del av Lockryd 2:6>3, del av Hillared 1:2>1, del av Gälared 6:2>6, Hillared 1:4>2, del av Gälared 6:2>7, Handbynäs 1:2>3 och Laggared 7:24>2.

Lämningsnummer inom utredningsområdet *inför* utredning steg 1:

L1966:3681 = lägenhetsbebyggelse - ÖKL

L1966:3515 och L1966:4264 = rösen - fornlämningar. (I samband med utredningen omtolkade som stensättningar med delvis ny beskrivning i Fornreg.)

Nya lämningsnummer inom utredningsområdet *efter* utredning steg 1:

L2022:2311, L2022:2312 och L2022:2392 = lägenhetsbebyggelser; ÖKL (varaktigt övergivna, men tillkomna efter 1850.)

L2022:2446 = Hillareds gamla järnvägsstation; ÖKL (i bruk mellan 1885-1902).

L2022:2313 = brunn/källa; ÖKL (har tydlig koppling till L2022:2446 ovan)

L2022:2314 = stensättning; fornlämning

L2022:2339, L2022:2340, L2022:2341, L2022:2343, L2022:2345, L2022:2347 och L2022:2352 = fossil åkermark i form av röjningsröseområden; fornlämningar

L2022:2354 = brott/täkt; ÖKL

Fältarbete datum: 2022-04-30, 2022-05-02 och 2022-05-03.

Fältarbete personal: Mats Hellgren, Johanna Lega och Elinor Malmberg.

Källförteckning

- ◇ Fornreg/ kulturmiljöregistret. www.raa.se
- ◇ Lantmäteriet, Historiska kartor. www.lantmateriet.se
 - Storskifte 1799 15-HIL-11
 - Häradsekonomiska kartan 1890-97 Hillared J112-26-1
- ◇ Informationskartan Västra Götalands län. www.lansstyrelsen.se
- ◇ Husförhörslängder för Hillared socken.
AI:1 (1837-49), AI:2 (1850-55), AI:3 (1855-61), AI:4 (1861-77), AI:5 (1877-94), AI:6 (1885-94), Alla:1 (1895-05), Alla:2 (1906-21), Alla:3 (1922-30), Alla 4 (1931-40)
- ◇ *Ortnamnen i Älvsborgs län D. 7 Kinds härad, 1 Norra delen.* (1919). Stockholm: Nordstedt
- ◇ Historiskt om svenska järnvägar (u.å.) https://www.historiskt.nu/normalsp/kindsj/kindsj_snabbf.html [2022-05-10]
- ◇ Digitalt museum (u.å.) <https://digitaltmuseum.se/021018086271/jvmkbeb01423> [2022-05-11]



GÖTA
ARKEOLOGI