

FÅGELINVENTERING

FÅGELINVENTERING AV ETT OMRÅDE STRAX SÖDER OM
HILLARED, SVENLJUNGA KOMMUN, VÄSTRA GÖTALANDS LÄN

2022-12-05



wsp

FÅGELINVENTERING

Fågelinventering av ett område strax söder om Hillared, Svenljunga kommun, Västra Götalands län

KUND

Svenljunga kommun

KONSULT

WSP Sverige AB

WSP Sverige AB
121 88 Stockholm-Globen
Besök: Arenavägen 7
Tel: +46 10 7225000

wsp.com

KONTAKTPERSONER

Mathias Öster
010 – 722 54 24
mathias.oster@wsp.com

Thomas Hultquist
010 – 722 55 69
thomas.hultquist@wsp.com

DOKUMENTINFORMATION

Fågelinventering av ett område strax söder om Hillared, Svenljunga kommun, Västra Götalands län

Följande personer har medverkat:

Thomas Hultquist – Förstudie, inventering, bedömningar och rapportering

Göran Holm – Inventering

Mats Waern – Kvalitetsgranskning

Omslagsbild: Representativ bild över hur stora delar av området ser ut med produktionsskog.

Samtliga foton i rapporten är tagna av Thomas Hultquist, WSP om inte annat anges.

UPPDRAGSNAMN
Fågelinventering Svenljunga

UPPDRAGSNUMMER
10338569

FÖRFATTARE
Thomas Hultquist

DATUM
2022-12-05

ÄNDRINGSDATUM

Granskad av
Mats Waern

INNEHÅLL

1 FÅGELINVENTERING	5
1.1 SAMMANFATTNING	5
1.2 INVENTERARE	5
1.3 METODIK	6
1.4 OMRÅDESBESKRIVNING	6
1.5 FÖRSTUDIE	7
1.6 FÄLTINVENTERING	8
2 RESULTAT	8
2.1 FÖRSTUDIE	8
2.1.1 Rapporter i Artportalen	8
2.2 RESULTAT FÅGELINVENTERING	11
2.2.1 Sammanfattning resultat	16
3 KÄLLOR	16

1 FÅGELINVENTERING

1.1 SAMMANFATTNING

WSP Sverige AB har på uppdrag av Svenljunga kommun utfört en fågelinventering för ett planerat planområde i Svenljunga kommun, Västra Götalands län. Fågelinventeringen har utförts för att ligga till grund för planering och utformning av projektet. Fyra fältbesök utfördes; den 19 april, 6 maj, 17 maj och 9 juni 2022 av Göran Holm och Thomas Hultquist. Rapporten har granskats av Mats Waern.

En analys av skoglig data och en sökning på förekomst av skogshöns i Svenljunga kommun gjordes som en förstudie för att utreda eventuell förekomst av skogshöns inom inventeringsområdet. Ett besök i april och ett tidigt i maj gjordes för att utreda eventuell förekomst av skogshöns i området.

En fågelinventering delas oftast upp i tre moment som inleds med en förstudie, sedan genomförs fältbesök samt därefter författas en rapport med resultat och bedömningar. Inventeringen har genomförts enligt standardiserade metoder inom tänkta projektområdet.

Området utgörs till största del av produktionsskog med inslag av några fuktigare partier i form av mossar. Sydvästra delen av inventeringsområdet består av igenväxningsmarker, produktionsskog och betesmarker. I öst rinner ån Åtran i utkanten av inventeringsområdet. På östra sidan av ån finns främst produktionsskog, men även en mindre betesmark. Småskaligt jordbruk samt gårdar och villaområden finns också i östra delen av inventeringsområdet. Privat mark tillhörande hus inom inventeringsområdet har inte inventerats.

Inom och i anslutning till området noterades 30 fågelarter varav 6 är rödlistade. De rödlistade utgörs av enstaka observationer av arterna grönfink, gulsparrv, rödvingetrast, spillkråka, svartvit flugsnappare och ärtsångare. Det är endast en svartvit flugsnappare som satt inom projektområdet och en ärtsångare som sjöng på ett hygge inom projektområdet.

Att exploatera det aktuella området bedöms inte påverka någon skyddad fågelart så att förbuden i artskyddsförordningen aktualiseras. Som skyddsåtgärd för att inte påverka några fågelarters häckning bör avskogning av området ske utanför häckningsperiod, d.v.s. perioden augusti-mars. Ingen artskyddsdispens kommer att krävas för den ansökta verksamheten utifrån den förekommande fågelfaunan inom inventeringsområdet.

Denna rapport innehåller bedömningar och rekommendationer utifrån förekommande fågelfauna. Det är viktigt att poängtera att rapporten inte utgör ett ställningstagande av inventeringsområdets lämplighet för en exploatering.

1.2 INVENTERARE

Thomas Hultquist. Inventering och rapport. Utbildad miljövetare vid Högskolan i Halmstad. Han har genomfört flera standardiserade fågelinventeringar genom standardrutter, nattfågeltaxering och vinterfågelräkning via Svensk fågeltaxering. Thomas är styrelsemedlem för Smålands Ornitologiska Förening och är med i Kungsörnsgruppen som utför årliga inventeringar, uppföljningar och rapportering till Länsstyrelsen. Han har tidigare jobbat på statlig och kommunal myndighet med miljöbalks- och naturvårdsärenden. Nästan all ledig fritid ägnas åt fåglar vilket gett en djupgående och bred ornitologisk kunskap efter 25 år som aktiv ornitolog och han genomför regelbundet fågelinventeringar och artskyddsutredningar inom uppdrag för WSP Sverige AB.

Göran Holm, inventering. Utbildad miljövetare med inriktning mot naturvård, vid Högskolan i Kalmar. Har genomfört flera fågelinventeringar åt bland annat kommuner, länsstyrelser och naturvårdsverket. Han har drivit egen firma med inriktning på fågelinventeringar. Tidigare styrelsemedlem för Ölands Ornitologiska Förening som ansvarig för naturskyddsfrågor, exempelvis vid vindkraftsexploatering. Han har tidigare jobbat på Länsstyrelsen med jordbruksfrågor och har bland annat handlagt och skrivit åtagandeplaner för miljöersättningar som gynnar fågellivet.

Mats Waern, granskare av rapport.

Utbildad biolog vid Uppsala universitet, med inriktning på zoologi och ekotoxikologi. Har bland annat arbetat med fågelinventeringar åt institutionen för naturvårdsbiologi (SLU) samt på Länsstyrelsen och sedan WSP med naturvårdsrelaterade frågor och prövning av miljöfarlig verksamhet. På ideell basis har Mats inventerat och ringmärkt en mängd fågelarter under de senaste 30 åren. Fritiden ägnas åt fågelskådning, såväl i Sverige som utomlands. Detta har givit en kunskap och erfarenhet om fåglar och hur man identifierar olika fågelarter, vilket bland annat medfört att Mats under en period var ordförande i SOF:s Raritetskommitté.

1.3 METODIK

Fågelinventeringar genomfördes den 19:e april, den 6:e och 17:e maj samt 9:e juni enligt en metodik som utgår från metodiken vid generell linjetaxering och punkttaxering (Ekblom, 2007). Det är en vedertagen metodik för inventering av standardrutter som följs av Svensk fågeltaxering (SLU) och som rekommenderas i t.ex. Vattenfalls metodkatalog för fågelinventeringar vid Vattenfalls vindkraftsprojektering i Sverige (Haas, 2015). Denna metodik rekommenderas som standardmetod när syftet med inventeringen är att inhämta allmänna kunskaper om fågelförekomsten inom och i anslutning till ett område där det planeras någon form av exploatering.

Metodiken går ut på att förlägga linjer genom det område som ska undersökas. Linjerna placeras så att de aldrig går närmare varandra än 200 meter i skoglig miljö och 300 m i öppen terräng. Linjerna promeneras i lugnt tempo och samtliga arter noteras. Inventeringen startar tidigt på dygnet då fågelaktiviteten är som högst och förutsättningarna bäst för att täcka in så många arter som möjligt.

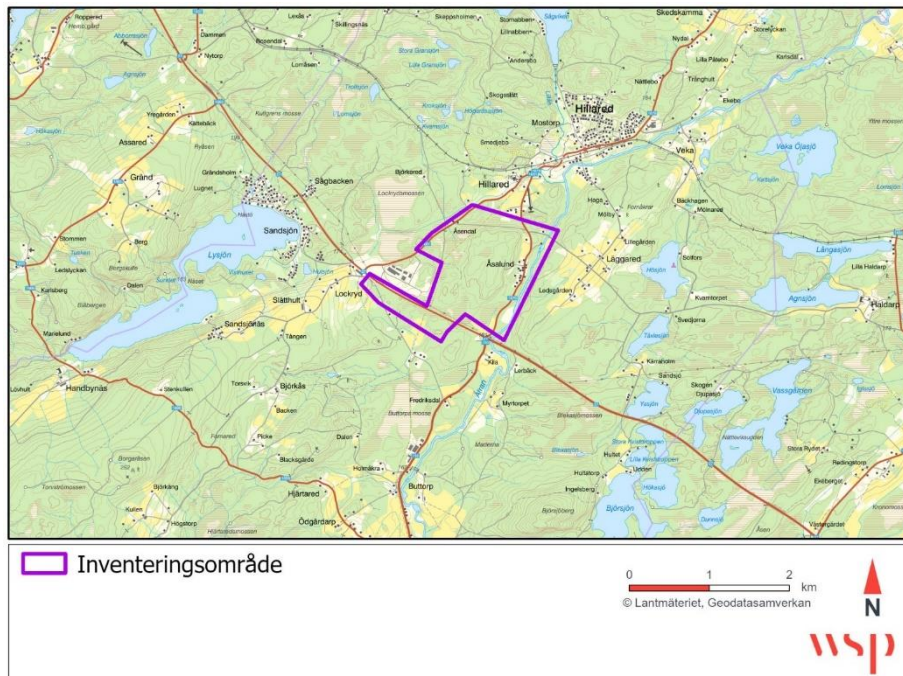
Till skyddsvärda arter räknas generellt arter som är hotade i svenska rödlistan eller upptagna i EU:s fågeldirektivs bilaga 1. Till hotade arter räknas de som rödlistats i kategorierna CR - akut hotad, EN - starkt hotad och VU - sårbar. Även de arter som har rödlistekategori NT – nära hotad, ingår i definitionen skyddsvärda för aktuellt uppdrag och bedöms närmre i denna rapport. En fullständig artlista biläggs som Bilaga 1.

Linje och punktinventeringar sker normalt vid ett tillfälle per säsong under "standardperioden" som i metodiken för standardruttsinventering som Svensk fågeltaxering tagit fram för inventering i Götaland är mellan 15 maj – 10 juni. För att få en representativ bild av fågellivet genomförs generellt två besök i samma område inom ramen för en fågelinventering.

1.4 OMRÅDESBESKRIVNING

Inventeringsområdet är 208 ha stort och finns strax sydväst om samhället Hillared i norra delen av Svenljunga kommun. Området består främst av produktionsskog med gran och tall. Delar av området består även av våtmarker i form av mossar. Sydvästra delen av inventeringsområdet består av igenväxningsmarker, produktionsskog och betesmarker. I öst rinner ån Ätran genom

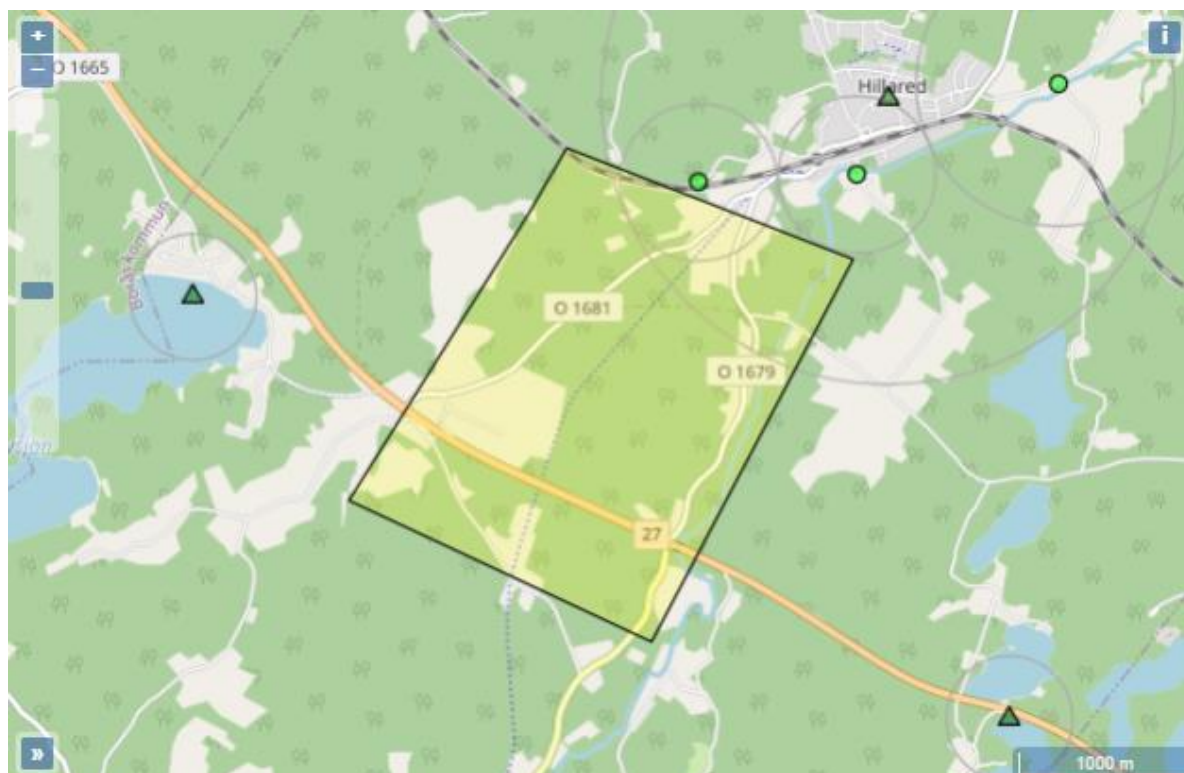
inventeringsområdet. På östra sidan av ån finns främst produktionsskog, men även en mindre betesmark. Småskaligt jordbruk samt gårdar och villaområden finns också i östra delen av inventeringsområdet. Privat mark tillhörande hus inom inventeringsområdet har inte inventerats.



Figur 1. Översiktskarta över inventeringsområdet söder om Hillared.

1.5 FÖRSTUDIE

Inför fältinventeringen genomfördes en förstudie i syfte att undersöka sedan tidigare kända fågelförekomster i området. En sökning gjordes av inrapporterade fågelarter i Artportalen mellan åren 2000-2022. Utsökningsområdet utgjordes av inventeringsområdet samt kringliggande mark, se figur 2.



Figur 2. Utsökningsområde i Artportalen.

1.6 FÄLTINVENTERING

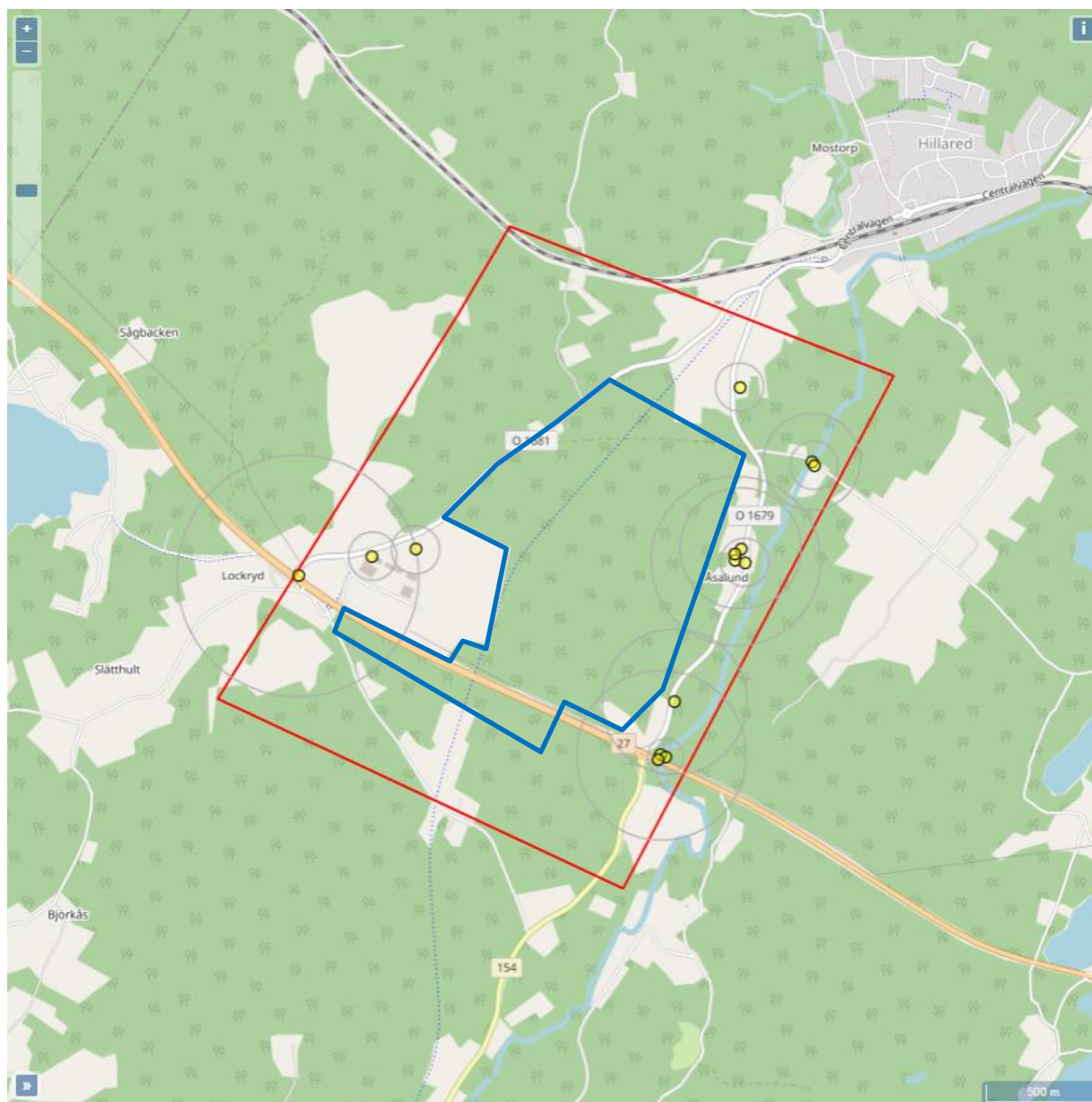
Inventeringen utfördes under fyra besök, den 19 april, 6 maj, 17 maj samt 9 juni 2022. Inventeringarna startade under tidig morgon för att omfatta perioden då flest fågelarter är som mest aktiva. Vädret var gynnsamt utifrån syftet med de respektive inventeringarna.

2 RESULTAT

2.1 FÖRSTUDIE

2.1.1 *Rapporter i Artportalen*

Utsökningen från Artportalen ger inga fynd av några fågelarter i planerat planområde, figur 3. De rapporter som fanns inom utsökningsområdet är från platser utanför projektområdet. I tabell 1 framgår de arter som finns rapporterade inom utsökningsområdet. Flera av de rapporterade arterna är knutna till det befintliga industriområdet i sydväst och villaträdgårdarna i öster.



Figur 3. Rapporter från Artportalen (utsökningsområdet röd linje) inom och i närheten av området för planerat planområde (blå linje).

Tabell 1. Artlista över de rapporterade arterna och antal rapporter inom utsökningsområdet. (CR = akut hotad, EN = Starkt hotad och VU = Sårbar och NT – Nära hotad).

Artnamn	Rödlistekategori	Antal rapporter
Trana	LC	1
Mindre strandpipare	LC	6
Fiskmås	NT	1

Artnamn	Rödlistekategori	Antal rapporter
Storskarv	LC	1
Gråhäger	LC	1
Sparvhök	LC	1
Brun kärrhök	LC	1
Röd glada	LC	1
Havsörn	NT	2
Ormvråk	LC	1
Lärkfalk	LC	2
Varfågel	LC	3
Nötskrika	LC	2
Nötkråka (tjocknäbbad)	NT	1
Trädlärka	LC	1
Ladusvala	LC	1
Gärdsmyg	LC	1
Trädkrypare	LC	1
Dubbeltrast	LC	1
Koltrast	LC	2
Grå flugsnappare	LC	1
Stenskvätta	LC	16
Strömstare	LC	1
Sädesärta	LC	2
Forsärta	LC	2
Domherre	LC	1
Hämpling	LC	4

Rastlokaler

Utifrån resultatet från Artportalen och utifrån fältbesöken finns inget som tyder på att någon viktig rastlokal för flyttande fåglar ligger inom, eller i direkt anslutning till inventeringsområdet.

2.2 RESULTAT FÅGELINVENTERING

Samtliga noterade fågelarter under inventeringarna redovisas i bilaga 1.

2022-04-19 och 2022-05-06

Fältinventering pågick mellan 06:00-10:00 den 19 april och mellan 07:00-11:00 den 6 maj.



Foto 1. Vy över ett av hyggerna i sydväst den 19 april 2022.



Foto 2. Körskador efter skogsbruk i östra delen av området.

Fältbesöken hade särskilt fokus på skogshöns och lämpliga miljöer för skogshöns i form av spelplatser och viktiga födosökmiljöer. Inga skogshöns eller spår av skogshöns, i form av spillning eller liknande, kunde hittas. Utöver det noterades alla observerade fågelarter vid besöken.

Det kan konstateras efter fältbesöken att myrmarkerna i området saknar i stort sett helt öppna mosseplan. Det växer små tallar över ytorna vilket inte är optimalt för orre som spelplats. Området präglas av skogsbruk. Vid de sumpigare skogsområdena finns fragment av äldre skog men de utgör så pass små ytor i ett i övrigt för skogshöns ointressant område vilket medför att dessa ytor inte kan anses vara värdefulla för skogshöns. Ingen spillning hittades heller längs vägar eller vid mossar/myrar. Det hittades inga spår av betade tallar och det saknas riklighet av blåbärsris vilket är en viktig komponent för att tjäder ska trivas.

2022-05-17 och 2022-06-09

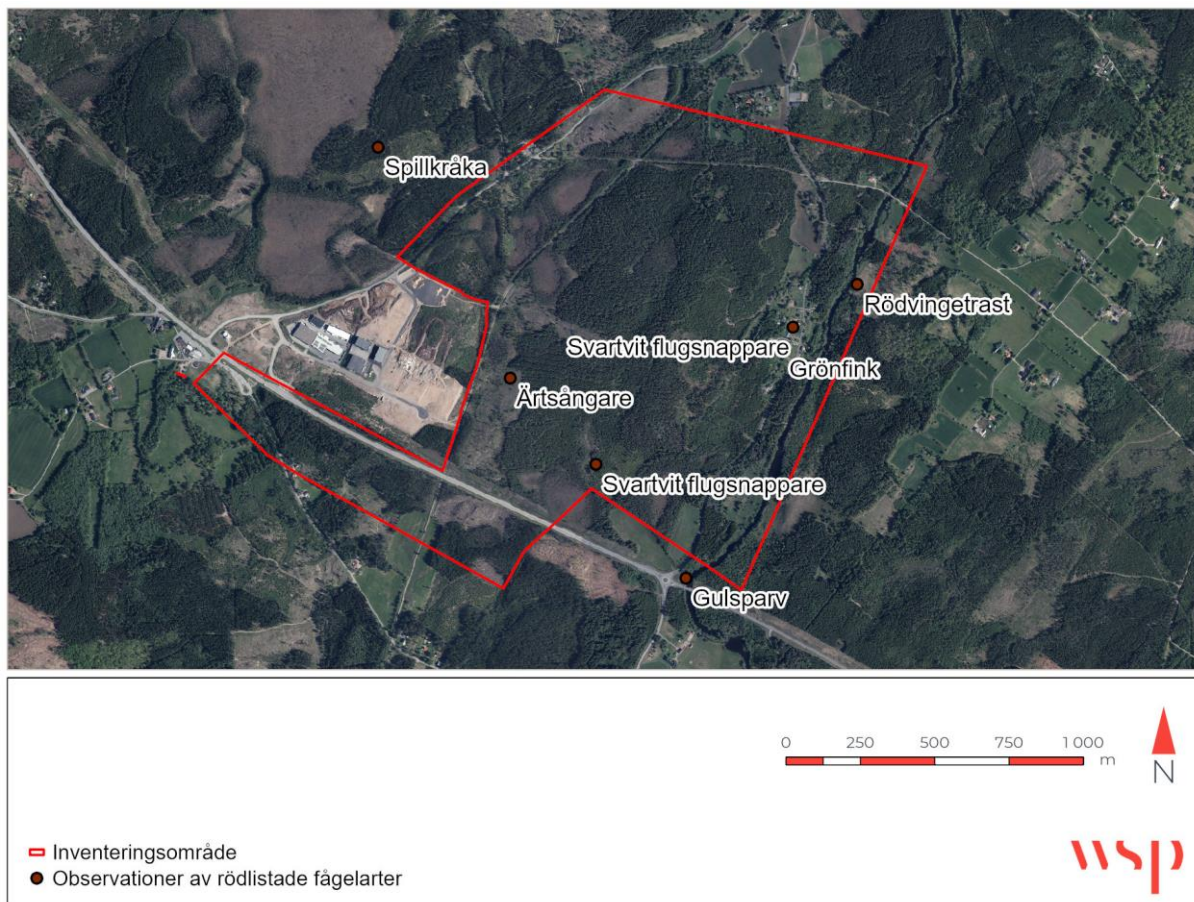
Fältinventering pågick från tidig morgon till cirka kl 10:00. Vid första besöket började inventeringen i nordvästra delen av inventeringsområdet. Därefter gick området igenom längs västra kanten ned till södra delen med hjälp av transekter med ett avstånd om cirka 200 meter för att minska risken för dubbelräkning, därefter upp mot norr och tillbaka söderut igen. Därefter inventerades området tillbaka

till utgångspunkten längs östra och norra kanten av inventeringsområdet. Vid andra besöket gick denna runda i motsatt riktning.



Foto 3. Vy över den delvis öppna myr som ligger strax norr om landsvägen i södra delarna av inventeringsområdet.

Utifrån genomförd förstudie och fältinventering konstateras en förväntad artsammansättning och fågelfauna inom inventeringsområdet där de få noterade skyddsvärda fågelarterna är knutna till hyggen eller villaträdgårdar i öster, figur 5.



Figur 5. Observationer av skyddsvärda fåglar under häckfågelinventeringen.

I tabell 2 framgår de skyddsvärda arter som noterades under inventeringen samt en bedömning av exploaterings påverkan på artnivå.

Tabell 2. Skyddsvärda arter som sammantaget noterades under inventeringarna. (CR = akut hotad, EN = Starkt hotad och VU = Sårbar och NT – Nära hotad) samt direktivarter.

Art	Status rödlista	EU:s fågeldirektiv bilaga 1	Antal individer eller par	Kommentar
Grönfink	EN	-	1 revir inom inventeringsområdet men utanför planerade planområdet.	Häckfågel men utanför planerat planområde. Grönfink är en art som lever i öppna buskrika miljöer vilket finns både idag och kommer att finnas kvar i kanterna av detaljplanen och inom ruderatmark som tillskapas. Arten bedöms således inte missgynnas av de planerade åtgärderna. Det är inte tillgången på lämpliga biotoper att

				häcka i som är begränsande för arten utan den sjukdom som drabbade just grönfink och decimerade populationen kraftigt.
Gulspärv	NT	-	1 revir strax utanför inventeringsområdet.	Häcker inte inom inventeringsområdet, bedöms ej påverkas av det planerade planområdet. Gulspärv är en art som lever i öppna buskrika miljöer vilket det planerade planområdet delvis innebär i kantzonerna och längs staket bl.a. Arten kommer fortsatt finnas kvar även om planerade åtgärder vidtas och snarare gynnas av de biotoper som uppstår jämfört med dagens produktionsskog.
Rödvingetrast	NT	-	2 sjungande utanför projektområdet.	Arten konstaterades hålla revir utanför det område som ska exploateras. Ingen påverkan bedöms ske på arten.
Spillkråka	NT	Ja	1 ropande avlägset utanför området.	Ingen konstaterad häckning inom inventeringsområdet. Kan använda området för födosök och som en del av sitt revir. Spillkråka har stora revir från 400 – 1 000 hektar. Så länge det finns tillgång på äldre träd lämpliga för bohål inom det större reviret är inte arten känslig för förändringar i biotopen. Spillkråka är trots rödlistning relativt vanlig och förekommer spritt över hela landet utom i fjällkedjan.
Svartvit flugsnappare	NT	-	2-3 revir inom projektområdet.	Ingen konstaterad häckning men 1 hane som hävdade revir utgör sannolikt häckning. Arten är trots rödlistning vanligt förekommande och häcker med stor framgång i holkar och hålträd i trädgårdar. Inom stora delar av den skog som kommer försvinna finns inga förutsättningar för hålträd. Arten kommer ha stor möjlighet till många alternativa boplatser utanför planområdet att förflytta sig till och genomföra häckning. Ingen påverkan på artens bevarandestatus kommer att ske.
Ärtsångare	NT	-	1 ex, utanför verksamhetsområdet.	Ingen konstaterad häckning men 1 hane sjöng vid ett av besöken på ett hygge och utgör sannolik häckning. Arten bedöms gynnas av den biotop som

				<p>uppstår inom planområdet samt även i kantzoner där regelbunden röjning genomförs som hindrar igenväxning. Det hygge som är revir idag kommer inom några år växa igen och arten försvinner då sannolikt från platsen. Ingen påverkan på artens bevarandestatus kommer att ske.</p>
--	--	--	--	--------------------------------------------------------------------------------------------------------------------------------------------------------------------------------------------------------------------------------------------------------------------------------------

2.2.1 Sammanfattning resultat

Inga av de noterade fågelarterna är ovanliga varken lokalt, regionalt eller nationellt varför ingen påverkan på arternas bevarandestatus kommer att ske. Denna bedömning gäller även för de mer vanliga arterna som inte är rödlistade eller är upptagna i bilaga 1 till fågeldirektivet.

Det finns inget från varken förstudie eller fältbesöken som talar för någon förekomst av skogshöns inom området.

Planerad exploatering bedöms inte påverka någon fågelart så att förbuden i artskyddsförordningen aktualiseras. Ingen artskyddsdispens bedöms således att krävas för den ansökta verksamheten utifrån den förekommande fågelfaunan inom inventeringsområdet. Som skyddsåtgärd för att inte påverka några fågelarters häckning bör avskogning ske utanför häckningsperiod, d.v.s. perioden augusti-mars.

Den negativa påverkan som kan uppkomma bedöms vara begränsad till de arter som förekommer inom de miljöer som kommer att försvinna av exploateringen. Det rör sig om enstaka revir av förhållandevis vanliga fåglar som finns utspritt både lokalt och regionalt.

De fågelarter som i denna utredning bedöms finnas inom det planerade planområdet och dess närhet kan finnas kvar i samma utsträckning lokalt även efter de planerade åtgärderna genomförts.

Inget område noterades, varken i förstudien eller under inventeringen, som bedöms vara viktig för rastande eller flyttande fåglar.

3 KÄLLOR

Dokument

Metodkatalog för fågelinventering vid Vattenfalls vindkraftsprojektering i Sverige. 2015. Haas, F., Ottvall, R., Green, M. Vattenfall.

Ny vår för fågelinventeringar, 2007. Ekblom, R. Sveriges Ornitologiska Förening. Vår Fågelvärld supplement nr 46.

Rödlistade arter i Sverige 2020. ArtDatabanken SLU, Uppsala

Fåglar: Linjetaxering samt kombinerad punkt- och linjetaxering Version 1:0, 2016-03-21 Naturvårdsverket.

Artskyddsförordning (2007:845)

Websidor

Artfakta, SLU Artdatabanken

<https://artfakta.se>

Artportalen

<https://www.artportalen.se/>

Svensk fågeltaxering – metodik standardrutter

<https://www.fageltaxering.lu.se/inventera/metoder/standardrutter/metodik-standardrutter>



UPPDRAGSNAMN
Fågelinventering Svenljunga

UPPDRAGSNUMMER
10338569

FÖRFATTARE
Thomas Hultquist

DATUM
2022-12-05

VI ÄR WSP

WSP är en av världens ledande rådgivare och konsultbolag inom samhällsutveckling. Med cirka 50 000 medarbetare i över 40 länder samlar vi experter inom analys och teknik, för att framtidssäkra världen.

Tillsammans med våra kunder tar vi fram innovativa lösningar för en mänsklig, trygg och välfungerande morgondag. Så tar vi ansvar för framtiden.

wsp.com

WSP Sverige AB

121 88 Stockholm-Globen
Besök: Arenavägen 7

T: +46 10 7225000
Org nr: 556057-4880
Styrelsens säte: Stockholm
wsp.com



Artlista fågelinventering Svenljunga

Bilaga 1 till rapport Häckfågelinventering av planerat industriområde i Svenljunga kommun

Art	2022-04-19	Kommentar 2022-04-19	2022-05-06	2022-05-17	Kommentar 2022-05-17	2022-06-09	Kommentar 2022-06-09	Rödlista	Direktivsart
Bofink	x		x	14 ex		x			
Dubbeltrast			x	2 ex					
Gransångare						x			
Grönfink						2 ex	Sjungande från trädgård i östra delen av inventeringsomr.	EN	
Grönsiska	x								
Gulspurv				1 ex	Sjungande sydost om inventeringsomr.			NT	
Gärdsmyg	x			2 ex		x			
Järnsparv				1 ex					
Koltrast	x			4 ex		x			
Kungsfågel	x			5 ex		x			
Lövsångare	x		x	19 ex		x			
Mindre korsnäbb						x			
Morkulla	x								
Nötskrika				1 ex		x			
Nötväcka						x			
Ob. korsnäbb				x					
Ringduva	x			6 ex		x			
Rödhake	x			1 ex		x			
Rödstjärt						x			
Rödvingetrast						1 ex	Sjungande öster om inventeringsomr.	NT	
Spillkråka	x	Hörd avlägset sydost om området						NT	
Större hackspett	x			1 ex					
Svartmes	x		x	2 ex					
Svarthätta				2 ex					
Svartvit flugsnappare				1 ex		2 ex	Sjungande i området samt en i villaträdgård i öster.	NT	
Talgoxe	x			7 ex					
Taltrast	x			3 ex					
Trädpiplärka	x		x	4 ex		x			
Törnsångare						x			