



SVENLJUNGA
KOMMUN

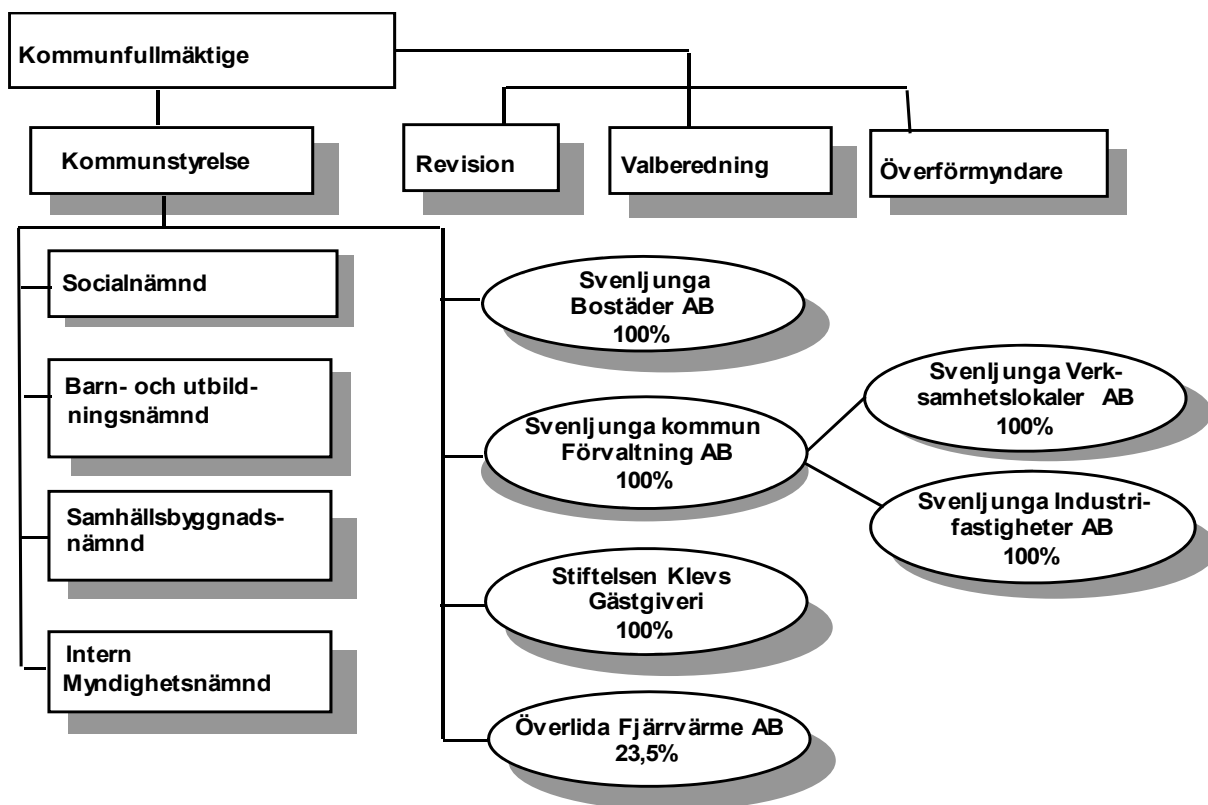
årsredovisning

2012



ORGANISATION OCH ÖVERGRIPANDE KOMMENTAR	1
SVENLJUNGA KOMMUNS ORGANISATION	1
KORTA FAKTA OM SVENLJUNGA KOMMUN	2
KOMMUNSTYRELSENS ORDFÖRANDE OM 2012	4
KOMMUNSTYRELSENS VICE ORDFÖRANDE OM 2012.....	5
FÖRVALTNINGSBERÄTTELSE	6
UTVECKLINGEN I SVENLJUNGA KOMMUN	6
EKONOMISK ÖVERSIKT	8
KOMMUNGEMENSAMMA INRIKTNINGAR	13
DRIFTREDOVISNING	14
ÖVER- OCH UNDERSKOTT.....	16
INVESTERINGSREDOVISNING.....	17
PERSONALREDOVISNING	25
ÅRSREDOVISNING FÖR VA-VERKSAMHETEN.....	26
EKONOMISK REDOVISNING	29
KOMMUNENS EKONOMISKA UTVECKLING UNDER 5 ÅR.....	29
RESULTATRÄKNING.....	30
BALANSRÄKNING	31
KASSAFLÖDESANALYS	33
NOTHÄNVISNINGAR KOMMUNEN	34
REDOVISNINGSPRINCIPER OCH TILLÄGGSUPPLYSNINGAR	40
SVENLJUNGA KOMMUNS BOLAG.....	42
VERKSAMHETSBERÄTTELSE 2012	46
KOMMUNSTYRELSEN	46
INLEDNING.....	46
RESULTATMÅL	46
KVALITETSMÅL	46
SERVICEGARANTIER	46
ÅRETS VERKSAMHET	47
EKONOMISKA KOMMENTARER	48
FRAMTID	49
BARN- OCH UTBILDNINGSNÄMNDEN	50
INLEDNING.....	50
INRIKTNINGAR MED RESULTATMÅL	50
KVALITETSMÅL	51
ÅRETS VERKSAMHET	53
EKONOMISKA KOMMENTARER	54
FRAMTID	54
SOCIALNÄMNDEN.....	56
INLEDNING.....	56
RESULTATMÅL	56
KVALITETSMÅL	57
ÅRETS VERKSAMHET	58
EKONOMISKA KOMMENTARER	59
FRAMTID	60
SAMHÄLLSBYGGNADSNÄMNDEN	62
INLEDNING.....	62
RESULTATMÅL	62
KVALITETSMÅL	63
SERVICEGARANTIER	63
ÅRETS VERKSAMHET	64
EKONOMISKA KOMMENTARER	65
FRAMTID	66
KOMMUNENS REVISORER.....	67

SVENLJUNGA KOMMUNS ORGANISATION



KOMMUNFULLMÄKTIGE

Ordf: Rune Peterson (c)
 1: v ordf: Dag Forsström (s)
 2:e v ordf: Gunnar Lagberg (m)

Övergripande beskrivning

Kommunfullmäktige har 33 ledamöter och är kommunens högst beslutande organ som fastställer budget och övriga ärenden av större vikt. Under kommunfullmäktige finns en valberedning som förbereder fullmäktiges val.

Under kommunfullmäktige redovisas även valnämnden. Nämnden har fem ledamöter och svarar för genomförande av allmänna val.

Fullmäktiges ledamöter 20121231:

m	Johan Björkman	fp	Owe Lundin
m	Roger Axelsson	fp	Eva Johansson
m	Gunnar Lagberg	kd	Stig Nilsson
m	Anders Leijonhielm	s	Per Andersson
m	Anneliese Lundin	s	Stefan Carlsson
m	Göran Svensson	s	Gunnel Johansson
m	Britt-Marie Råvik	s	Dag Forsström
c	Eva Johansson	s	Berit Haraldsson
c	Bertil Johansson	s	Jonas Adelsten-Kristiansen
c	Rune Peterson	s	John Edström
c	Monica Björsell	s	Ann-Marie Franzén Molin
c	Petra Ojala	s	Christer Hansén
c	Ionel Barbos	s	Annika Bouvin
c	Fredrik Stenbäcken	s	Kerstin Göss Lindh
c	Ann-Louise Karlsson	mp	Johanna Westerlund
c	Birgitta Peterson	sd	Martin Lindgren
		sd	Kjell Persson

KORTA FAKTA OM SVENLJUNGA KOMMUN

Kommunfullmäktigevalen 2006/ 2010				Folkmängd 31 december			
2006	Antal röster	%	Antal mandat		2010	2011	2012
Socialdemokraterna	2 050	33,6	13	Män	5 246	5 255	5245
Centern	1 635	26,8	11	Kvinnor	5 042	5 027	4994
Folkpartiet	394	6,5	3	Totalt	10 288	10 282	10239
Moderaterna	1 019	16,7	7				
Kristdemokraterna	291	4,8	2	Folkmängd per församling 31 december			
Sjukvårdspartiet	191	3,1	1		2010	2011	2012
Vänsterpartiet	81	1,3		Svenljungabygden	4 792	4 832	4736
Miljöpartiet	61	1,0		Holsljunga	554	552	555
SPI	91	1,5		Mjögåsen	1 078	1 065	1072
Övriga partier	109	1,8		Kindaholm	1 572	1 537	1546
Ogiltiga röster	183	3,0		Sexdrega, del av*	2 292	2 296	2330
Totalt	6 105		37	*= Ljushults församl. ligger i Borås kommun			
(röstber. 7848, 77,8%)				Totalt	10 288	10 282	10239
2010	Antal röster	%	Antal mandat	Medelskattkraft, taxeringsår			
Socialdemokraterna	2093	32,82	11		2010	2011	2012
Centern	1646	25,81	9	Svenljunga	151 109	150 433	151 812
Folkpartiet	364	5,71	2	Riket	173 027	173 718	176 054
Moderaterna	1308	20,51	7				
Kristdemokraterna	196	3,07	1	Utdebitering			
Miljöpartiet	256	4,01	1		2010	2011	2012
Sverigedemokraterna	425	6,66	2	Kommunen	21,70	21,70	21,27
Vänsterpartiet	74	1,16	0	Landstinget	10,45	10,45	10,88
Övriga partier	16	0,25	0	Kyrkan, genomsnitt	1,91	1,96	2,00
Giltiga röster	6378	100%		Totalt	33,49	34,06	34,15
Ogiltiga röster	145	2,23					
Totalt	6523		33	Sysselsättning per näringsgren 2011 (Nattbefolkning)			
(röstber. 8137, 80,16%)					Antal	%	
				Jord- & skogsbruk	342	6,8	
Folkmängdens förändringar 31 december				Tillverkningsindustri	1007	20,1	
	2010	2011	2012	Energi och miljö	26	0,5	
Födda	104	94	97	Byggverksamhet	466	9,3	
Döda	119	132	119	Handel	755	15,0	
Födelsenetto	-15	-38	-22	Transport	273	5,4	
Inflyttning	502	535	575	Hotell, restauranger	65	1,3	
Utflyttning	491	507	594	Information, kommunikation	46	0,9	
Flyttningsnetto	11	28	-19	Finansiell verksamhet	95	1,9	
Justering	1	4	-2	Företagstjänster	287	5,7	
Förändring	-3	-6	-43	Utbildning	436	8,7	
				Vård och omsorg	785	15,6	
Folkmängd efter ålder 31 december				Personliga/kulturella tjänster	204	4,1	
År	2010	2011	2012	Offentlig förvaltning m m	144	2,9	
	Antal	Antal	Antal	Ej specificerad verksamhet	87	1,7	
0-6	705	711	726	Totalt		5018	100
7-12	689	688	656				
13-18	840	801	757				
19-64	5 830	5 794	5746				
65-69	717	771	802				
70-	1 507	1 517	1552				
Totalt	10 288	10 282	10239				

ORGANISATION OCH ÖVERGRIPANDE KOMMENTAR

SVENLJUNGA KOMMUN I ETT SJUHÄRADSPERSPEKTIV

I detta avsnitt redovisas jämförande statistik ur olika aspekter för kommunerna i Sjuhärad.

Befolkningsutveckling senaste femårsperioden

Borås	3,7%
Bollebygd	3,5%
Ulricehamn	2,3%
Vårgårda	0,6%
Mark	0,3%
Herrljunga	0,0%
Svenljunga	-1,6%
Tranemo	-1,8%

Källa: SCB

Skattesats 2012

Tranemo	20,57
Ulricehamn	21,05
Borås	21,06
Vårgårda	21,21
Mark	21,21
Svenljunga	21,27
Bollebygd	21,59
Herrljunga	22,16

Riksgenomsnitt 20,59

Källa: SCB

Skattekraft i procent av riksgenomsnittet, 2011

Bollebygd	102
Borås	94
Tranemo	91
Ulricehamn	91
Herrljunga	90
Mark	90
Vårgårda	89
Svenljunga	87

Källa: SCB

Arbetslöshet, december 2012

Bollebygd	2,5
Tranemo	2,7
Vårgårda	2,7
Svenljunga	2,8
Mark	3,0
Ulricehamn	3,0
Herrljunga	3,2
Borås	3,7

Riksgenomsnitt 3,6

Källa: AMS

Svenskt Näringslivs kommunranking 2012

Vårgårda	11
Herrljunga	29
Bollebygd	32
Borås	44
Ulricehamn	103
Svenljunga	144
Tranemo	147
Mark	220

Källa: Svenskt Näringsliv

Allmännyttiga bostadsföretag, hyresnivåer 2012, kr/kvm

Tranemo	787
Herrljunga	787
Svenljunga	831
Vårgårda	845
Mark	853
Ulricehamn	858
Borås	873
Bollebygd	904

Riksgenomsnitt 915

Källa: SABO

Förskola, antal inskrivna barn per årsarbetare läsåret 11/12

Herrljunga	5,1
Svenljunga	5,3
Ulricehamn	5,4
Tranemo	5,5
Bollebygd	5,5
Vårgårda	5,6
Mark	5,6
Borås	5,6

Riksgenomsnitt 5,3

Källa: Skolverket

Antal lärare per 100 elever i grundskolan läsåret 11/12

Tranemo	9,1
Herrljunga	8,8
Svenljunga	8,6
Ulricehamn	8,4
Mark	8,4
Borås	8,3
Vårgårda	8,1
Bollebygd	8,0

Riksgenomsnitt 8,3

Källa: Skolverket

Andel (%) elever i åk 9 som är behöriga till yrkesprogrammen, läsåret 11/12

Bollebygd	97
Vårgårda	89
Borås	88
Mark	88
Herrljunga	88
Ulricehamn	83
Svenljunga	82
Tranemo	77

Riksgenomsnitt 88

Källa: Skolverket

Andel (%) gymnasieelever som fullföljde utbildningen inom fyra år, läsåret 11/12

Tranemo	92
Bollebygd	90
Borås	88
Herrljunga	87
Ulricehamn	87
Svenljunga	85
Vårgårda	84
Mark	82

Riksgenomsnitt 83

Källa: Skolverket

Andel (%) av 65-åringar med omsorg i särskilt boende 2011

Tranemo	6,3
Mark	5,6
Svenljunga	5,0
Vårgårda	4,9
Ulricehamn	4,9
Bollebygd	4,5
Borås	4,4
Herrljunga	4,3

Riksgenomsnitt 5,1

Källa: Kolada

Andel (%) av 65-åringar med omsorg i ordinärt boende 2011

Borås	14,7
Mark	14,3
Ulricehamn	12,7
Vårgårda	12,5
Tranemo	11,1
Svenljunga	10,2
Bollebygd	9,7
Herrljunga	9,5

Riksgenomsnitt 11,5

Källa: Kolada

KOMMUNSTYRELSENS ORDFÖRANDE OM 2012

Summering av 2012

Årsberättelsen för 2012 vill jag inleda med några ord om vårt starka och värdefulla näringsliv i Svenljunga, som är själva grunden till att vi har en välmående kommun. Under det gångna året har vi fått många bevis för att våra små och stora företag utvecklas väl och som vi alla vet ligger det hårt och enträget arbete bakom alla framgångar. Marcus Gustavsson, Blåkläder AB och Christian Lundell, AromDekor AB är exempel på drivna företagsledare, som båda har uppmärksammats med hedersutmärkelser under 2012.

Samarbetet med grannkommunerna fortsätter att utvecklas och vi har nu genomfört en sammanslagning av personalenheterna i Svenljunga och Tranemo kommun. Även när det gäller turismen och kulturen har vi upparbetat ett framgångsrikt samarbete med närmsta grannen i öster och vi hoppas att detta ska följas av fler samarbeten och sammanslagningar.

De frågor som under 2012 har skapat mest opinion och engagemang, både hos befolkning och politiker är nedläggningen av Håcksviks Skola och försäljningen av Ridhuset i Ljungaskog. Båda krävde mycket debatt och energi, men kom dock till beslut under året.

Andra minnesvärda händelser är exempelvis vårt fina Naturbruksgymnasiums 25-årsjubileum, våra duktiga elever från Mårdaklev och deras förtjänstfulla insats i "Vi i femman" och samverkan med Falkenberg och Gislaved inom VerDi-projektet kring sjön Fegen. Dessutom har vi tagit flera kliv framåt när det gäller infrastrukturen, exempelvis upprustningen av vägen mellan Överlida och Öxabäck, samt den gigantiska bredbandsatsningen som går från klarhet till klarhet genom våra nio ambitiösa fiberföreningar. I slutet på året genomförde vi även en stor krisledningsövning som var oerhört nyttig och lärorik för att kunna utveckla kommunens viktiga säkerhetsarbete.

Ekonomi

I februari beslutade kommunfullmäktige om ett tufft åtgärdsprogram för att uppnå ekonomi i balans. Följsamheten mot beslutet och nämndernas goda budgetdisciplin har gjort att tre av fyra förvaltningar uppvisar tillfredsställande ekonomiska resultat. Undantaget är socialnämnden vars kostnader av olika skäl gick i höjden under de sista månaderna.

Vi dras även med fortsatt höga fastighetskostnader som följd av omfattande renoveringar och även stora nyinvesteringar. Detta sammantaget gör att vi hamnar på ett negativt resultat à 12,5 mkr för år 2012. En glädjande nyhet som nådde oss i slutet på året var dock att den efterlängtade reformen av skatteutjämningsystemet äntligen kommer att genomföras 2014.

Framtid

Vi kommer att behöva ha fortsatt fokus på socialnämnden, vars ekonomi behöver styras upp och vars verksamhet och framtida behov behöver analyseras, så att mål och ekonomisk ram kommer i balans. En del av detta är det pågående uppdraget kring sociala investeringar, som motverkar socialt utanförskap, genom så tidiga insatser som möjligt. Framtidens demensvård ser annorlunda ut än dagens och vi prövar nu nya arbetssätt i Lysjö för detta.

Generellt sett måste vi även ha fortsatt fokus på att få ekonomi i balans, samtidigt som vi jobbar med självbilden av vår egen kommun, där det finns stora möjligheter för en positiv utveckling, både på kort och på lång sikt.

I det korta perspektivet kommer vi under 2013 att jobba med flera saker och för att ta några exempel från agendan så kan nämnas rivningen av "Skanskafastigheten", fortsatt utvecklingsarbete såsom fiber, vägar, centrumutveckling och företagsetableringar.

Ett arbete som tar sikte på lite längre tidshorisont är vår översiktsplan, som vi kommer jobba vidare med och i första skedet med att ta fram en Landsbygdsstrategi. I detta arbete kommer medborgardialogen bli en viktig del, och vi kommer fortsätta utveckla dess former.



Stort tack till er alla som bidragit till verksamhetsåret 2012 – vår duktiga personal och alla engagerade politiker – ni gör alla mycket värdefulla insatser för Svenljunga Kommun!

Eva Johansson
Kommunstyrelsens ordförande

KOMMUNSTYRELSENS VICE ORDFÖRANDE OM 2012

Några reflektioner om 2012.

Ytterligare ett år med besparingar och ansträngd ekonomi, hur mycket elände tål vi. Utan försäkringsåterbäring hade resultatet varit på minst minus 22 miljoner. Vi är en av de få kommuner i landet som har minus 2012. Det kräver eftertanke. Om inte krafttag tas, som försiktighet med nya utgifter, så kommer vi inte att märka att skatteutjämningen förhoppningsvis kommer. Dessutom minskar befolkningen och vi har den näst högsta skatten i Sjuhärad.

Är då allt jämmer och elände?

Några positiva noteringar under året. Äntligen beslut om start av förbifarten på väg 27, att första etableringen flyttar in på Lockryd industriområde, att gemensam personalenhet med Tranemo har påbörjats, att första bredbandsuppkopplingen i Roasjöområdet kopplats in, är några exempel.

Fokus mot framtiden är ekonomi, ekonomi och ekonomi.

Trots den bistra verkligheten så är det alla ni som är anställda i Svenljunga kommun, som bidrar till att verksamheten fungerar och håller hög kvalitet för våra invånare.



Stefan Carlsson (s)
Kommunstyrelsens vice ordförande

UTVECKLINGEN I SVENLJUNGA KOMMUN

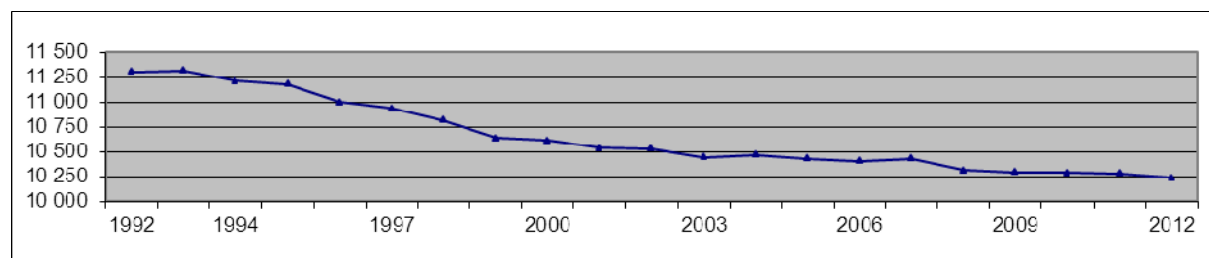
Folkmängd och demografisk struktur

I Svenljunga liksom på många andra mindre orter sker en utflyttning till större städer och högskoleorter. I yngre åldrar flyttar man från Svenljunga för utbildning och arbete och i viss mån flyttar man tillbaka i samband med att man bildar familj.

De äldre bor kvar i högre utsträckning samtidigt som medellivslängden ökar, vilket innebär att antalet äldre stiger mycket i förhållande till antalet yngre. Det leder till att försörjningsbördan för den yrkesarbetande delen av befolkningen stiger från år till år.

2012 minskade befolkningen i Svenljunga med 43 personer och stannade på 10 239 personer. Födelsenettet har de senaste åren varit negativt och så var det även 2012 med - 22 personer. Dessutom blev flyttningsnettot negativt för första gången på ett par år. 19 fler personer flyttade från kommunen jämfört med antalet som flyttade in.

Befolkningsutveckling under de senaste 20 åren



Arbetsmarknad

Arbetsmarknaden har under 2012 varit relativt stabil, flera av våra företag har hämtat sig efter de senaste årens stora konjunktursvängningar. Vi ser att framtiden ställer allt högre krav på personer som skall anställas, vi ser också trenden att gruppen som står långt utanför arbetsmarknaden ökar och att den psykiska ohälsan ökar hos denna grupp: Detta är något vi måste hålla lite extra koll på för att kunna möta dessa behov på bästa sätt.

Siffror för hela befolkningen i Svenljunga	2012-12	2011-12	% förändring (1112—1212)
NYANMÄLDA PLATSER	19	13	+46,2%
KVARSTÄENDE PLATSER	26	8	+225%
SÖKANDE SOM HAR FÅTT ARBETE	22	22	0%
KVARSTÄENDE SÖKANDE TOTALT	597	550	+8,5%
ÖPPET ARBETSLÖSA <i>*Varav utrikes- födda där siffran är 72 st arbetslösa 2011 och 52 st 2012.</i>	173	189	-8,5%

* Vi ser att den totala arbetslösheten ökar jämfört med 2011 men att siffran på utrikesfödda öppet arbetslösa minskar. Vi ser att ungdomsarbetslösheten ökar och det är bekymmersamt, med tanke på den konjunktur som råder på arbetsmarknaden. I samband med konjunktursvängningar är det främst ungdomar och utrikes födda som brukar drabbas hårdast och först. Svenljunga har länge varit förskonat med låga arbetslöshetssiffror, en trend som håller i sig men vi ser orosmolnet. Dialog förs med Arbetsförmedlingen och socialförvaltningen för att hitta lokalt anpassade lösningar i förhoppningen att proaktivt kunna få ut personer i egen försörjning.

FÖRVALTNINGSBERÄTTELSE

Se tabellen nedan för fler siffror kring arbetslösheten bland ungdomar.

Siffror för ungdomar i (18-24 år) Svenljunga	2012-12	2011-12	% förändring (1012-1112)
KVARSTÅENDE SÖKANDE TOTALT	123	101	+21,8%
ÖPPET ARBETSLÖSA	32	31	+3,2%
- därav långtidsarbetslösa	8	4	+100%

Öppet arbetslösa och sökande i program med aktivitetsstöd, andel av den registerbaserade arbetskraften 16-64 år.

Symbolen Δ avser förändring i procentenheter i jämförelse med motsvarande period föregående år.

	Öppet arbetslösa	Δ	Program med aktivitetsstöd	Δ
Riket	4,8%	0,1%	4,1%	0,2%
Västra Götalands län	4,5%	0 %	3,9%	0,1%
Svenljunga	3,5%	-0,4%	2,8%	0,6%

Öppet arbetslösa och sökande i program med aktivitetsstöd, andel av den registerbaserade arbetskraften 18-24 år.

Symbolen Δ avser förändring i procentenheter i jämförelse med motsvarande period föregående år.

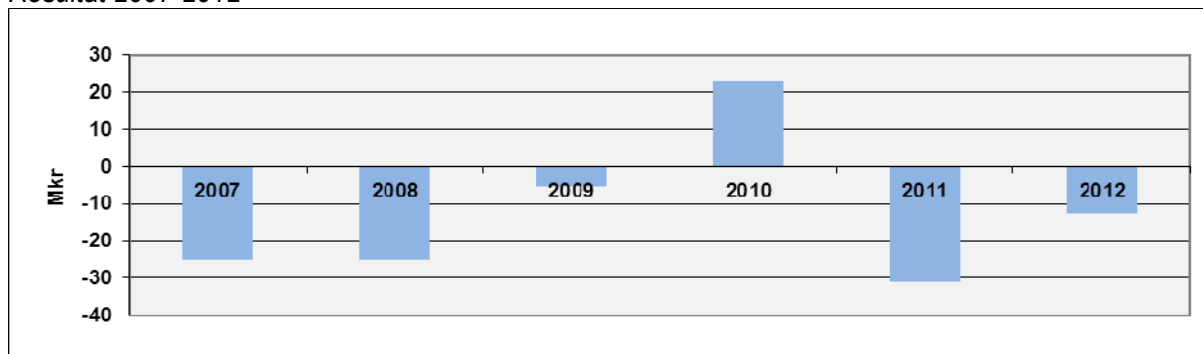
	Öppet arbetslösa	Δ	Program med aktivitetsstöd	Δ
Riket	7,1%	-0,2%	11,3%	-0,5%
Västra Götalands län	7,3%	0,1%	10,3%	-0,5%
Svenljunga	5,6%	-0,9%	7,9%	2,4%

EKONOMISK ÖVERSIKT

Årets resultat

Kommunen redovisar 2012 ett resultat om minus 12,5 mkr. I resultat ingår jämförelsestörande intäkter med 9,6 mkr. AFA Försäkring återbetalade 9,5 mkr av inbetalda försäkringspremier för avtalsförsäkringar 2007 och 2008 och kommunen har sålt fastigheter som har gett 0,1 mkr i reavinst. Resultatet exklusive jämförelsestörande intäkter är minus 22,1 mkr. Fullmäktiges finansiella mål för resultatet är för 2012 minus 9 mkr och resultatet är alltså 13,1 mkr lägre än målet.

Resultat 2007-2012



Diagrammet visar att under de senaste sex åren är det bara 2010 som kommunen hade positivt resultat. Överskottet 2010 berodde på extra statsbidrag med 10,0 mkr samt reavinsterna med 10,7 mkr. Under 2007 innebar förändrade beräkningsgrunder för kommuners pensionsskuld höga engångskostnader. 2008 belastades av en nedskrivning av en fordran på Elmo Leather om 30,4 mkr avseende sluttäckning av Moga deponi och 2009 blev skatteintäkterna avsevärt lägre än budgeterat. 2011 blev resultatet 18,5 mkr lägre beroende på omräkning av pensionsskulderna på grund av förändrad diskonteringsränta.

Ursprunglig nettobudget 2012 var minus 9,0 mkr. Under året delades tilläggsanslag ut med 10,5 mkr varav 10,3 mkr till ökade kostnader för hyror och fastighetsunderhåll. Nettobudget efter tilläggsanslag slutar på minus 19,5 mkr.

Nämndernas totala förbrukning överstiger budgeten med 5,5 mkr. De nämnder som har störst budgetavvikelse är socialnämnden som har ett underskott på 12,1 mkr mot budget och kommunstyrelsen som visar ett överskott på 5,3 mkr. Svenljunga Verksamhetslokaler AB visar ett underskott på 5,2 mkr, vilket täcks av Svenljunga kommun genom aktieägartillskott. Nedskrivningen av aktieägartillskottet belastar kommunens resultat.

Resultaten är inte jämförbara med flertalet andra kommuner eftersom Svenljunga kommun fr.o.m. 2005 redovisar alla pensionskostnader över resultatet, (se redovisningsprinciper).

Skatteintäkter

Skatteintäkterna blev 1,4 mkr högre än vad som ursprungligen budgeterats.

Finansnettot

Finansnettot är 1,4 mkr lägre än budgeterat. I budgeten ingick 0,7 mkr i borgensavgift från Svenljunga Verksamhetslokaler AB men beslut fattades under 2012 att bolaget inte ska betala borgensavgift. Räntekostnaderna är högre än budgeterat beroende på ökat utnyttande av kontokrediterna.

Långfristiga skulder

Hög investeringstakt kombinerat med negativt resultat innebär att kommunen vid årsskiftet utnyttjade 83,0 mkr av en kontokredit som kan betraktas som långfristig.

De 6,8 mkr som, utöver kontokrediterna, finns upptagna under långfristiga skulder avser anslutningsavgifter för VA. Dessa periodiseras över 40 år för att matcha kostnaden för avskrivningar av genomförda investeringar i VA-verksamheten. "Skulden" kan betraktas som förskottbetalningar från fastighetsägarna.

Pensionskostnader

Sveriges kommuner är inte tvingade att betala in premier till försäkringsbolag för den kollektivavtalsenliga pensionen som de anställda tjänar in. Årets intjänade pensioner belastar istället driften som en ökning av avsättning till pensioner. I Svenljunga, liksom flertalet kommuner i Sverige, används pengarna som s.k. återlånade medel för att finansiera investeringar i skolor, vård- och omsorgsboenden, etc. Undantaget från detta är KLG-gruppen i kommunen som har en försäkringslösning. Under 2012 betalades 0,6 mkr i pensionspremier för denna grupp.

I not 10 redovisas pensionsskulden i två delar, pensionsrättigheter intjänade t.o.m. 1997-12-31 och pensionsrättigheter intjänade därefter. Anledningen till uppdelningen är att kollektivavtalet 1998 förändrades drastiskt från att ha varit helt förmånsbestämt till att den större delen av pensionsrättigheterna idag betalas ut till anställda i form av premier som den enskilde sen placerar.

I redovisningen av de s.k. ansvarsförbindelserna specificeras kommunens utfästelser till nuvarande två kommunalråd. Eftersom det inte är känt när deras tjänstgöring avslutas, (eller om det sker innan de fyller 65 år), är de ännu inte bokförda som en kostnad. Visstidspensionen för förtroendevalda är dessutom samordningspliktig vilket innebär att den minskar om den enskilde har en inkomst efter avslutad anställning i kommunen. Avtalet som reglerar förtroendevaldas pensionsvillkor är ett s.k. normalavtal som Sveriges Kommuner och Landsting, (SKL), tagit fram.

Pensionsskulden är besvärlig att prognostisera av flera olika anledningar. Svenljunga, liksom övriga kommuner, använder externa leverantörer som beräknar framtida pensionskostnader enligt RIPS 07, (beräkningsgrunder framtagna av SKL). Svenljunga kommun anlitar KPA.

I not 10 redovisas inom pensionsrättigheter intjänade t.o.m. 1997 en förändring som kallas "aktualisering". Det innebär att KPA under året klarlagt korrekt pensionsrättighet till ett antal nuvarande eller före detta anställda i Svenljunga kommun i samband med att dessa närmar sig 65-årsåldern. Innan 90-talet datalagrades inte alla inkomster varför det krävs en hel del manuellt arbete att fastställa pensionen för varje enskild individ. Avvikelsen som redovisas beror på att aktualiseringen inneburit att kommunens skuld ökat, de aktualiserade personerna har tidigare haft en lägre schablonberäknad skuld i jämförelse med den verkliga. Längre ner i not 10 anges nuvarande aktualiseringsgrad om 84%. Det innebär att 16% av kommunens nuvarande eller f.d. medarbetares pensionsrättighet ännu inte är fastställd utan schablonberäknad.

Pensionsförpliktelser och pensionsmedelsförvaltning

(mkr)	2012-12-31	2011-12-31
1. Avsättning pensionsskuld inkl löneskatt intjänad t o m 1997	226,5	232,6
2. Avsättning pensionsskuld inkl löneskatt intjänad fr o m 1998	20,3	20,4
3. <u>Avsättning pensioner förtrondevalda</u>	<u>2,6</u>	<u>1,6</u>
Summa pensionsförpliktelser	249,4	254,6
Finansiella placeringar	0,0	0,0
Återlånade medel	249,4	254,6

Avsättningar avseende sluttäckningskostnader för deponier

Svenljunga kommun har avsatt medel för framtida utgifter avseende sluttäckning av två deponier som har kommunen som huvudman. Änglarp deponi som delfinansieras av Tranemo kommun och Moga deponi som fram till december 2008 förväntats delfinansieras av Elmo Leather. Efter företagets konkurs kommer sluttäckningen i sin helhet att finansieras av kommunen.

Avsättningar och långfristig fordran avseende deponier 2012-12-31

	Andel %	Andel mkr
Svenljunga kommuns del av Änglarp deponi	57%	8,4
Tranemo kommuns del av Änglarp deponi	43%	6,4
Summa avsättning Änglarp deponi	100%	14,8
Svenljunga kommuns del av Moga deponi	100%	11,7
Summa avsättning Moga deponi	100%	11,7

Under 2012 har sluttäckningsåtgärder om 2,4 mkr utförts avseende Änglarp deponi och 1,3 mkr avseende Moga. Sluttäckningen av Änglarp deponi pågår. Sluttäckningen av Moga deponi är slutförd. Den relativt stora avsättning som finns kvar avseende Moga, (och som även kommer att finnas kvar avseende Änglarp), beror på behovet av att hantera lakvatten och genomföra kontrollåtgärder under många år efter sluttäckningen.

Avsättningen innebär att kostnaden är bokförd och kommande åtgärder endast påverkar likviditeten. Att kostnaden är bokförd i sin helhet beror på att det ej finns någon ekonomisk nytta av deponierna längre då inget avfall deponeras och intäkter genereras utan enbart sluttäckningsåtgärder genomförs.

Investeringar

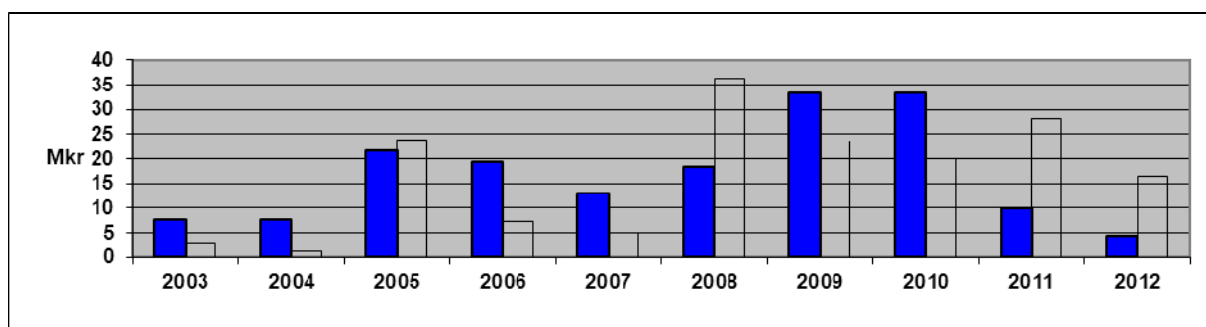
Årets nettoinvesteringar uppgår till 20,9 mkr.

Investeringar inom de avgiftsfinansierade verksamheterna, (VA, renhållning och exploatering), uppgick till totalt 16,6 mkr. Dessa investeringar belastar inte kommunens resultaträkning fullt ut då verksamheterna i hög grad förväntas avgiftsfinansieras. Detta förutsätter att kommunen även i framtiden för-
mår höja avgifterna så att kostnaderna täcks och tomtpriserna inte understiger anskaffningsvärdet.

Investeringarna under 2012 har finansierats genom högre utnyttjande av kontokredit. Vid årsskiftet utnyttjas 83,0 mkr av beviljad kredit.

Dessutom har investeringar på 14,7 mkr utförts av Svenljunga Verksamhetslokaler AB på uppdrag av Svenljunga kommun. Dessa investeringar kommer att belasta den skattefinansierade verksamheten i form av ökade lokalhyror.

Investeringsvolym 2003-2012

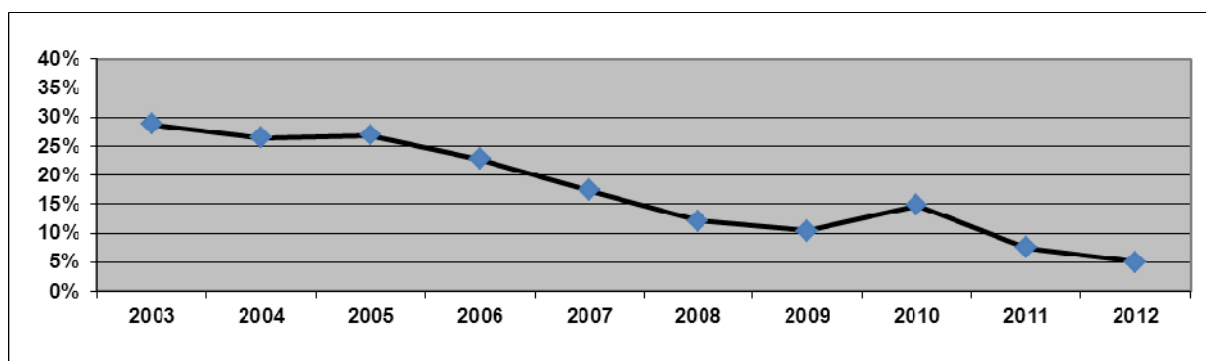


Investeringsvolymer redovisas i diagrammet uppdelat mellan investeringar inom den skattefinansierade verksamheten, (färgade staplar), och de avgiftsfinansierade verksamheterna.

Soliditet

Soliditet anger andelen egenfinansierade tillgångar, (eget kapital/summa tillgångar). Nyckeltalet visar vilket ekonomiskt handlingsutrymme kommunen har eller, förenklat, kommunens "förmögenhet".

Soliditet 2003-2012



FÖRVALTNINGSBERÄTTELSE

Soliditeten minskade från 7% till 5% under 2012 beroende av det negativa resultatet.

Medelvärde för Sveriges kommuner vid beräkning av soliditet inkl. ansvarsförbindelsen 2011 var 3%. Av Sveriges 290 kommuner hade 121 stycken lägre soliditet än Svenljunga. Många har negativ soliditet. Detta innebär att om det inte finns dolda övervärden i t.ex. kommunala bolag är dessa kommuner konkursmässiga och finansierar idag sin verksamhet med framtida skatteinkomster.

Utvärdering finansiella mål

Kommunallagen anger att kommuner skall besluta om finansiella mål som har betydelse för god ekonomisk hushållning. Svenljunga kommun har två finansiella mål som har fastställts av kommunfullmäktige. Ett som styr resultatnivån och således begränsar konsumtionsutrymmet det enskilda året och ett som styr investeringsutgifter och på så sätt begränsar kapitalbindningen i anläggningar och inventarier.

Finansiellt mål avseende den årliga resultatnivån

(mkr)	2006	2007	2008	2009	2010	2011	2012
Enligt resultaträkning	-14,9	-24,9	-24,9	-5,1	22,8	-31,0	-12,5
Varav jämförelsestörande poster	-19,8	-31,5	0,9	0,0	10,8	-14,0	9,6
Resultat att utvärdera	4,9	6,6	-25,8	-5,1	12,0	-17,0	-22,1
Årsmedeltal inflation	1,4%	2,2%	3,4%	-0,3%	1,3%	2,1%	
Ingående balans eget kapital	115,8	100,9	76,1	51,1	46,0	68,8	37,8
Krav enligt målformulering	1,6	2,2	2,6	-0,2	2,0	2,0	-9,0
Skillnad	3,3	4,4	-28,4	-4,9	10,0	-19,0	-13,1

Resultatmålet för Svenljunga kommun innebär inflationsskydd av det egna kapitalet. Principen som ligger till grund för målet är att den förmögenhet som skapats av tidigare generationer inte skall urholkas och att varje generation betalar för sin konsumtion. För 2010 och 2011 var resultatmålet lägst 2 mkr. För 2012 är målet tillfälligt sänkt till minus 9 mkr för att ge organisationen tid att sänka kostnaderna på ett strukturerat sätt.

Resultatet 2012 exklusive jämförelsestörande poster om 9,6 mkr understiger resultatmålet 2012 med 13,1 mkr.

Finansiellt mål avseende investeringar

(mkr)	2007	2008	2009	2010	2011	2012
Investeringsutfall (-)	12,0	12,8	31,4	33,2	54,4	19,0
Utfall avskrivningar (+)	13,2	12,9	12,4	14,0	17,3	14,1
Justering för inflation (+)	0,3	0,4	0,0	0,2	0,5	0,0
Resultat (+)	6,6	-25,8	-5,1	22,8	-17,0	-12,5
Årligt investeringsresultat	8,1	-25,3	-24,1	3,8	-53,6	-17,4
Akkumulerat saldo avseende investeringsmålet:	12,9	-12,3	-36,5	-32,6	-86,2	-103,6

Målet avseende investeringar för Svenljunga kommun innebär att investeringsutgifter inom den skattefinansierade verksamheten inte skall överstiga summan av avskrivningar inom den skattefinansierade verksamheten plus årets resultat. Målet innebär att kommunens likviditet (betalningsförmåga) inte ska försämrans på grund av att kapital binds i anläggningar och inventarier i de skattefinansierade verksamheterna. Finansieringsresultatet 2012 understiger målet med 17,4 mkr p.g.a. negativt resultat och stor investeringsvolym. Det ackumulerade negativa saldot uppgår till 103,6 mkr. Investeringar och avskrivningar i Svenljunga Verksamhetslokaler AB har räknats med eftersom det är skattefinansierad verksamhet.

Balanskravsutredning 2012

mkr

Årets resultat enligt resultaträkningen	-12,5
reavinster	-0,1
pensionskostnader - avsteg från blandmodellen	-6,1
Årets balanskravsresultat	-18,7
balanskravsunderskott från tidigare år	-16,6
Balanskravsresultat att återställa	-35,3

Sveriges kommuner är fr.o.m. år 2000 enligt lag tvingade att budgetera och åstadkomma ett positivt resultat.

Förändring av pensionskund intjänad innan 1998 och reavinster från försäljning av fastigheter skall avräknas vid utvärdering av balanskravet och detta innebär att kommunen 2012 redovisar ett negativt resultat om 18,7 mkr. Balanskravet är således inte uppfyllt under det enskilda året. Från tidigare år finns ett underskott om 16,6 mkr som också ska återställas, vilket innebär att sammanlagt balanskravsresultat att återställa är 35,3 mkr.

Enligt kommunallagen skall ett negativt resultat regleras genom att det egna kapitalet återställs under de närmaste tre åren och kommunfullmäktige skall anta en åtgärdsplan för hur återställandet skall ske.

I kommunens "Verksamhetsplan 2013-2015" är budgeterat resultat sammanlagt 50,5 mkr för de tre åren, vilket innebär att balanskravet är återställt efter 2015.

Koncernen

Förutom kommunen består "koncernen" av helägda AB Svenljunga Bostäder och Svenljunga Förvaltning AB. Det sistnämnda bolaget äger i sin tur Svenljunga Verksamhetslokaler AB och Svenljunga Industrifastigheter AB och bildar således en s.k. äkta koncern. Utöver dessa bolag har Svenljunga kommun betydande intressen i Stiftelsen Klevs Gästgiveri och Överlida Fjärrvärme AB.

Se mer information under rubriken Svenljunga kommuns dotterbolag.

AB Svenljunga Bostäder har under senare år visat positiva resultat, men 2012 blev resultat minus 86 tkr. Vakansgraden har sänkts och lägenhetsbeståndet har ökat och den tidigare negativa trenden med stora underskott har brutits.

Under 2010 bolagiserades kommunens lokalförsörjning genom att Svenljunga Verksamhetslokaler bildades. Bolagets enda syfte är att bygga och förvalta kommunens bestånd av verksamhetslokaler. Samtidigt bildades Svenljunga Industrifastigheter vars syfte är att bygga och hyra ut industrihotell. Båda dessa bolag redovisar förluster för 2011. Svenljunga kommun har genom en kapitaltäckningsgaranti utfäst sig att genom aktieägartillskott alltid se till att aktiekapitalet är intakt.

Framtiden

Svenljunga kommun står inför utmaningen att få balans i ekonomin efter två år med underskott. Under 2011 och 2012 har inte de finansiella målen uppnåtts och kommunallagens balanskrav är inte uppfyllt.

Budgeten för 2013 är 7,3 mkr men fortsatta problem med ökande kostnader inom socialnämnden och behov att åtgärda eftersatt fastighetsunderhåll gör att prognosen efter två månader visar på ett nollresultat. En svag utveckling av skatteunderlaget och minskad befolkning i kommunen under 2012 gör att prognosen för skatteintäkterna är 6,5 mkr lägre än budgeterat.

I december 2012 presenterade regeringen sitt förslag till nytt inkomst- och kostnadsutjämningsystem, Svenljunga kommun är en stor vinnare om förändringen genomförs. Preliminära siffror visar på ökade skatteintäkter med 16 mkr 2014 och 18 mkr 2015. Beslut kommer tyvärr inte att fattas förrän till hösten så planeringsförutsättningarna inför verksamhetsplan 2014-2016 är osäkra. Med ett positivt beslut finns stora möjligheter att återställa balanskravet utan stora nedskärningar i verksamheten.

KOMMUNGEMENSAMMA INRIKTNINGAR

Inriktningarna nedan är riktade till en, flera eller alla nämnder och är en möjlighet för kommunfullmäktige att styra verksamhetens innehåll samtidigt som resurser tilldelas.

Inriktningarna nedan är riktade till alla nämnder som gemensamt svarar för att resultatmålen uppfylls. Grundläggande inriktningar beskriver hållbar utveckling ur tre olika perspektiv som skall styra och genomsyra allt arbete i kommunen. Nämnderna har satt resultatmål kopplade till de grundläggande inriktningarna och redovisar måluppfyllelsen i sina verksamhetsberättelser.

Grundläggande inriktningar

- Öka befolkningmängden
- Öka antalet bostäder och/eller möjligheter till boende
- Prioritera förebyggande insatser för barn och unga i syfte att förhindra framtida lidande

DRIFTREDOVISNING

inkl interna poster

Nämnd (mkr)	Not	Utfall 2010	Utfall 2011	Utfall 2012	Budget 2012	Avvikelse 2012
Kommunstyrelsen		-72,3	-52,6	-45,4	-50,8	5,3
Barn- & utbildningsnämnden		-203,8	-206,9	-214,9	-216,7	1,8
Socialnämnden		-196,1	-200,8	-209,3	-197,2	-12,1
Samhällsbyggnadsnämnden			-33,5	-33,5	-33,0	-0,5
Kultur- & fritidsnämnden		-12,5	0,0	0,0	0,0	0,0
Miljö- & byggnämnden		-4,5	0,0	0,0	0,0	0,0
Lokalförslörjningsnämnden		-3,0	0,0	0,0	0,0	0,0
Gem. intäkter/kostnader		23,9	-35,2	-8,3	-23,3	15,0
Intern debiterad ränta		28,3	6,0	4,6	7,1	-2,5
Avskrivningar		-23,4	0,0	0,0	0,0	0,0
Verksamhetens nettokostnader		-463,2	-523,0	-507,0	-514,0	7,0
Skatteintäkter	5	486,3	489,8	491,7	490,3	1,4
Finansnetto	6	-0,4	2,2	2,8	4,2	-1,4
Resultat före extraordinära poster		22,8	-31,0	-12,5	-19,5	7,0
Extraordinära poster						
Årets resultat		22,8	-31,0	-12,5	-19,5	7,0
Varav jämförelsestörande poster	15	-10,8	14,0	-9,6		
Resultat exklusive jämförelsestörande post		12,0	-17,0	-22,1		
Specifikation gemensamma intäkter och kostnader						
(mkr)		Utfall 2010	Utfall 2011	Utfall 2012	Budget 2012	Avvikelse 2012
Pensionsavs. t.o.m. 1997		10,5	-17,6	6,1	0,9	5,2
Utbetalda pensioner		-9,1	-10,5	-11,6	-10,4	-1,2
Årets nya pensioner		-14,5	-20,2	-15,0	-14,9	-0,1
Återföring sociala avgifter		21,5	17,8	17,1	18,0	-0,9
Delsumma gemensamt		8,5	-30,5	-3,4	-6,4	3,0
Viared-Kråkered Rv27		-0,2	-0,2	0,0	0,0	0,0
Åtgärder efter arbetsvärdering		0,0	0,0	0,0	-0,4	0,4
Borgensavgift S:a Verksamhetslok. AB		0,0	0,7	0,0	0,0	0,0
Reavinst försäljning av fastighet	15	16,8	4,5	0,1	0,0	0,1
Reaförlust försäljning av fastighet		-0,7	0,0	0,0	0,0	0,0
Ägartillskott bolag		-0,4	-5,7	-5,2	0,0	-5,2
Hyreskostnader BUN		0,0	-1,1	0,0	0,0	0,0
Ökad internhyra Mogaskolan, Moga Fritid		0,0	-1,5	0,0	0,0	0,0
Brandskyddsåtgärder soc direktfakt				-1,1	-1,1	0,0
Ombyggnad Måsen Lysjölid direktfakt				-2,1	-2,0	-0,1
Ombyggnad Klockaregården direktfakt				-6,0	-5,9	-0,1
Akuta åtgärder Moga Fritid				-0,3	-0,9	0,6
Akuta åtgärder Bergsäter				-0,4	-0,6	0,2
Vakanta kontorsrum				-0,1	-0,2	0,1
Fastighetsunderhåll (ökad hyreskostnad)				1,1	-4,9	6,0
Kostförsörjningen					-0,4	0,4
Ramjusterande investeringar Gata/Park					-0,1	0,1
Bredbandsutbyggnad		0,0	-0,4	0,0	0,0	0,0
Lokalförsörjning/internhyresutjämning		0,0	-0,4	-0,5	-0,4	-0,1
Återbetalning AFA Försäkring	15			9,5	0,0	9,5
Övrigt gemensamt		0,0	-0,6	0,0	0,0	0,0
Summa gemensamt		23,9	-35,2	-8,3	-23,3	15,0

FÖRVALTNINGSBERÄTTELSE

Specifikation nettobudget 2012

(mkr)	Ursprunglig budget	Budgetreglering	Total budget
Kommunstyrelsen	-50,0	-0,8	-50,8
Barn- och utbildningsnämnden	-211,8	-4,9	-216,7
Socialnämnden	-197,3	0,1	-197,2
Samhällsbyggnadsnämnden	-31,9	-1,2	-33,0
Gemensamma intäkter/kostnader	-19,7	-3,6	-23,3
Intern debiterad ränta	7,1	0,0	7,1
Avskrivningar	0,0		0,0
Verksamhetens nettokostnad	-503,6	-10,4	-514,0
Skattintäkter	490,3		490,3
Finansnetto	4,2		4,2
Resultat	-9,1	-10,4	-19,5

Specifikation budgetreglering

KF §73 -120618	-0,2	KS: Tilläggsanslag för slutförande av överföring av fastigheter.
KF §73 -120618	-0,03	KS: Tilläggsanslag för att avsluta projektet med att förbättra hemsidan utifrån tillgänglighet.
KF §76 -120618	-0,5	KS: Budgetreglering avseende arbetsledare för snickeriet samt skogsarbetslaget.
KF §76 - 120618	-0,04	KS : Budgetreglering avseende verksamhetservice.
KF §76 - 120618	-0,2	BUN: Budgetreglering avseende högre lönekostnad 2012 beroende på åtgärder efter arbetsvärdering.
KF §76 - 120618	-0,2	BUN : Budgetreglering avseende verksamhetservice.
KF §76 - 120618	-4,2	BUN: Budgetreglering avseende hyreskostnader.
KF §76 - 120618	-0,4	BUN: Tilläggsanslag avseende hyreskostnader.
KF §76 -120618	0,6	Soc: Budgetreglering avseende arbetsledare för snickeriet samt skogsarbetslaget.
KF §76 -120618	-0,3	Soc: Budgetreglering avseende högre lönekostnad 2012 beroende på åtgärder efter arbetsvärdering.
KF §76 -120618	-0,2	Soc: Budgetreglering avseende verksamhetservice.
KF §76 -120618	-0,1	SBN: Budgetreglering avseende verksamhetservice.
KF §76 -120618	-1,1	SBN: Budgetreglering avseende kostförsörjning.
KF §83 - 120618	-0,9	Gem: Akuta åtg/rep (dränering) Moga fritid.
KF §85- 120618	-0,6	Gem: Akuta rep Bergsäter - dagcenter och förskola.
KF §90- 120618	-4,5	Gem: Ombyggn Klockargården.
KF §93- 120618	-2,3	Gem: Ökad hyra till SVAB.
KF §90- 120618	-1,4	Gem: Klockargården diverse, utöver tidigare medel.
KF §76- 120618	-0,3	Gem: Tilläggsanslag brandskyddsåtgärder.
KF §76- 120618	0,5	Gem: Kreditering verks service (utdelat till förvaltning).
KF §76- 120618	4,2	Gem: Kreditering hyra.
KF §76- 120618	0,5	Gem: Kreditering avseende högre lönekostnad 2012 beroende på åtgärder efter arbetsvärdering.
KF §76- 120618	1,1	Gem: Kreditering avseende kostförsörjning.
Summa	-10,4	

ÖVER- OCH UNDERSKOTT

Verksamhet (tkr)	Ingående balans	Förändring 2012	Utgående balans
Kostförsörjning	208	-279	-71
Summa	208	-279	-71

Specifikation av förändring**Kostförsörjning**

Budgetavvikelse enligt driftsredovisning

-279

Förändring 2012

-279

INVESTERINGSREDOVISNING

	Budget 2012 (Tkr)	Kvarstående medel KF 120502	Tilläggs- anslag 2012	Total budget 2012	Utfall 201212
Kommunstyrelsen	-2 500	-500	840	-2 160	0
Barn- och utbildningsnämnden	-500	-2 008	0	-2 508	-125
Socialnämnden	-1 050	-2 889	0	-3 939	-1 094
Samhällsbyggnadsnämnden	-9 200	-14 415	-1 040	-24 655	-11 008
Exploatering	0	-59 387	-500	-59 887	-8 713
TOTALT	-13 250	-79 199	-700	-93 149	-20 940
I bolaget på uppdrag av Svenljunga kommun				-19 108	-14 675
S:A KOMMUNEN O SVENLJUNGA VERKS.LOKALER AB				-112 257	-35 615

Kommentarer utfall investeringar 2012 (betydande avvikelser i förhållande till investeringens storlek förklaras)

BARN- OCH UTBILDNINGSNÄMNDEN: Inventarier Mogaskolan och Landbo förskola:

Återhållsamhet samt återanvändning av material har möjliggjort investeringsmedel framflyttade till nästkommande år för utrustning av nya förskolor i centralorten och Lysjö.

SOCIALNÄMNDEN: Datorer

Då förvaltningen varit tvungen att utbyta server, vilket inte var med i kostnadskalkylen, till trygghetslarmen överskreds budget. Genom återhållsamhet inom investeringarna Lysjölid/Måsen och LSS-boende inhämtades underskottet.

SAMHÄLLSBYGGNADSNÄMNDEN

Bryggor – utbyte inkl tillgänglighetsanpassning:

Flera ramper och en vippbrygga ner i vattnet är åtgärdade under året.

Gång- och cykelleder:

Gc-led Överlida-Mjögback: Belysningspunkter i Mjögback är påbörjad, arbetet beräknas färdigställt 2013.

Gc-led Mårdaklev: Avtal finns med Trafikverket som ska utföra projektering.

Ledningssanering Hedegatan-Skolgatan:

Dels blev det fördyrade omkostnader till följd av att det var mer komplicerat att ansluta ledningarna ut i Skolgatan än projekteringen, dels krävdes större mängd inköp av massa då gatan var i sämre skick än planeringen.

Avvikelsen hämtades hem främst genom återhållsamhet inom projekten brutet vatten avloppsreningsverk och värmepumpar små vattenverk.

VA-Svensåsvägen, Överlida:

Investeringen har fördyrats p.g.a. samförläggning av el och data. Dessutom har arbetskostnaden varit högre än kostnadskalkylen. Dock inhämtades underskottet under hösten av förbättrade intäkter.

VA – Utbyggnad, område Kroka:

Investeringen fördyrades dels p.g.a. att man var tvungen att borra sig under en bäck istället för att gräva, dels har samförläggning av el och data påverkat kostnaderna. Dessutom har arbetskostnaderna varit högre än kostnadskalkylen. Dock inhämtades underskottet av förbättrade intäkter under hösten.

EXPLOATERING:

Exploatering Prästagarädet, VA:

Arbetet flöt på betydligt bättre än den beräknade kostnadskalkylen då markförhållandena var utmärkta.

SVENLJUNGA VERKSAMHETSLOKALER AB

Reningsanläggning simhallen:

Lägre entreprenadkostnad jämfört med kostnadskalkylen bidrog till lägre kostnadsutfall jämfört med budget.

Lärcentrum inkl köp av fastigheten:

Projektet har fördyrats främst p.g.a. rivningskostnaderna blev betydligt dyrare än beräknat då befintliga konstruktionsritningar inte stämde med verkligt utförande. Sanering av asbest och PVC har krävts, vilket inte ingick i ursprunglig kalkyl.

Klockaregården:

I samband med planering av genomförandet av nödvändig renovering har en diskussion förts gällande möjligheten, att i samband med nödvändig renovering, påbörja arbetet att anpassa Klockaregården i ett mer långsiktigt perspektiv. Det innebär att anpassning av lokaler enligt nya regler gällande tillgänglighet för boende och arbetsmiljö för personal och skärpta hygienkrav.

FÖRVALTNINGSBERÄTTELSE

Färdigställda objekt (Tkr)	Ack. Total budget	Ack. Totalt utfall	Total prognos	Avvikelse
Kommunstyrelsen	-2 160	0	0	2 160
Barn- och utbildningsnämnden	-3 410	-2 129	-2 910	1 281
Socialnämnden	-1 050	-718	-1 164	332
Samhällsbyggnadsnämnden	-12 876	-9 949	-12 831	2 927
Exploatering	0	0	0	0
TOTALT	-19 496	-12 796	-16 905	6 700
I bolaget på uppdrag av Svenljunga kom	-9 000	-7 053	-8 500	1 947
S:A FÄRDIGSTÄLLDA OBJEKT	-28 496	-19 849	-25 405	8 647

Pågående objekt				
Kommunstyrelsen	0	0	0	0
Barn- och utbildningsnämnden	-1 600	-499	-1 600	0
Socialnämnden	-2 935	-422	-3 435	-97
Samhällsbyggnadsnämnden	-15 420	-4 647	-15 220	0
Exploatering	-119 420	-68 245	-119 420	0
TOTALT	-139 375	-73 813	-139 675	-97
I bolaget på uppdrag av Svenljunga kom	-31 212	-34 772	-42 720	-11 508
TOTALT	-31 212	-34 772	-42 720	-11 508
S:A PÅGÅENDE OBJEKT	-170 587	-108 585	-182 395	-11 605

Färdigställda objekt:

I denna tabell ingår objektsknutna investeringar som är färdigställda under året samt alla icke objektsknutna, eftersom dessa betraktas som färdigställda varje år. En objektsknuten investering är knuten till ett visst fysiskt objekt vars gränser är definierade i tid och/eller rum. De icke objektsknutna investeringarna avser främst inventarier, men även annat så som reservvattentäcker och passersystem.

Pågående objekt:

I denna tabell ingår objektsknutna investeringar som är pågående 31/12 2012.

Investeringar överförda till Svenljunga Verksamhetslokaler AB:

Svenljunga Verksamhetslokaler AB övertog pågående investeringar och befintlig investeringsbudget för de fastigheter som bolaget köpt av Svenljunga kommun i december 2010.

Alla tabellerna visar ackumulerad budget och ackumulerat utfall, eftersom en del objekt är fleråriga.

Specifikation budgetreglering

KS §11 - 120130	840	KS: Minskning KS oförutsett (-840 tkr),
	840	SBN: Digitalisering teaterbiografutrustning, Teaterbiografen (840 tkr)
KF §52 - 120502	500	KS: Stragisk kanalisation (500 tkr)
	200	SBN: Frontlastare traktor (50 tkr), Skyddsföreskrift vattentäkt (150 tkr)
Summa	700	

FÖRVALTNINGSBERÄTTELSE

	Budget 2012 (Tkr)	Kvarstående medel KF 120502	Tilläggs- anslag 2012	Total budget 2012	Utfall 201212
KOMMUNSTYRELSEN					
Ej obj.knuten Centrala kommungem. IT-investeringar	-500	-500		-1 000	0
Ej obj.knuten Oförutsett	-2 000		840	-1 160	0
Summa KS	-2 500	-500	840	-2 160	0
BARN- OCH UTBILDNINGSNÄMNDEN					
Ej obj.knuten Inventarier och datorer	-500	-70		-570	-125
Ej obj.knuten Brandskydd/Inventarier		-200		-200	0
Obj. knuten Kameraövervakning Kulturskolan		-200		-200	0
Obj. knuten Kameraövervakning Sexdrega skola		-200		-200	0
Obj. knuten Inventarier Landbo förskola		-470		-470	0
Obj. knuten Inventarier Mogaskolan		-303		-303	0
Obj. knuten Inventarier Torsgårdens kök		-64		-64	0
Obj. knuten Inventarier Lärcentrum		-501		-501	0
Summa Bun	-500	-2 008	0	-2 508	-125
SOCIALNÄMNDEN					
Ej obj.knuten Datorer	-200			-200	-421
Ej obj.knuten Inredning daglig verksamhet	-250			-250	-60
Obj.knuten Inredning Lysjölid/Måsen	-250			-250	-88
Obj.knuten Inköp planeringssystem, vård & omsorg		-2 339		-2 339	-229
Ej obj.knuten Inredning LSS-boende	-150			-150	-34
Ej obj.knuten Kontorsmöbler	-200			-200	-115
Obj.knuten Brandskydd samt dörrstängare		-550		-550	-147
Summa Soc	-1 050	-2 889	0	-3 939	-1 094
SAMHÄLLSBYGGNADSNÄMNDEN					
Obj.knuten ÅVC Bergsäter	-700	-300		-1 000	-269
Obj.knuten Passersystem Änglarp		-400		-400	0
Summa renhållning	-700	-700	0	-1 400	-269
Obj.knuten Byte Husqvarna Rider 2	-100			-100	-83
Obj.knuten Lastväxlarflak inkl tunga skydd	-100			-100	-98
Obj.knuten Utbyte RRN	-150			-150	-144
Obj.knuten Utbyte TDK569	-250			-250	-237
Obj.knuten Slaghack för vägdiiken	-100	-85		-185	-32
Obj.knuten Frontlastare traktor		-105	-50	-155	-300
Obj.knuten Älvstigen, Östra Frölunda		-150		-150	0
Obj.knuten Tillgänglighet Garvareg-Stationsg	-500			-500	0
Obj.knuten Trädbyte torget o parkplantering	-250			-250	-20
Obj.knuten Gatubelysning Ljungaskog		-150		-150	-150
Obj.knuten Gata industriområde Moga		-100		-100	0
Obj.knuten Tillgänglighet Torget+renovering		-300		-300	0
Ej obj. knuter Bryggor utbyte inkl tillgängl. anp.	-100			-100	-76
Ej obj. knuter Lekplatser renovering inkl tillgängl. anp.	-200	-100		-300	-1
Ej obj. knuter Toaletter kanotlägerplatser+badplatser	-100	-50		-150	-108
Obj.knuten GC-led Överlida-Mjöback			-1 500	-1 500	0

FÖRVALTNINGSBERÄTTELSE

(Tkr)	Ack. Total budget	Ack. Totalt utfall	Total prognos	Avvikelse	Färdigställt år
KOMMUNSTYRELSEN					
Centrala kommungem. IT-investeringar	-1 000	0		1 000	
Oförutsett	-1 160	0		1 160	
Summa KS	-2 160	0	0	2 160	
BARN- OCH UTBILDNINGSNÄMNDEN					
Inventarier och datorer	-900	-456	-900	444	2012
Brandskydd/Inventarier	-200	0	-200	0	2013
Kameraövervakning Kulturskolan	-200	0	-200	0	2014
Kameraövervakning Sexdrega skola	-200	0	-200	0	2014
Inventarier Landbo förskola	-800	-330	-500	470	2012
Inventarier Mogaskolan	-1 500	-1 197	-1 350	303	2012
Inventarier Torsgårdens kök	-210	-146	-160	64	2012
Inventarier Lärcentrum	-1 000	-499	-1 000	0	2013
Summa Bun	-5 010	-2 628	-4 510	1 281	
SOCIALNÄMNDEN					
Datorer	-200	-421	-379	-221	2012
Inredning daglig verksamhet	-250	-60	-250	190	2012
Inredning Lysjölid/Måsen	-250	-88	-250	162	2012
Inköp planeringssystem, vård & omsorg	-2 385	-275	-2 885	-500	2015
Inredning LSS-boende	-150	-34	-150	116	2013
Kontorsmöbler	-200	-115	-135	85	2013
Brandskydd samt dörrstängare	-550	-147	-550	403	2013
Summa Soc	-3 985	-1 140	-4 599	235	
SAMHÄLLSBYGGNADSNÄMNDEN					
ÅVC Bergsäter	-1 000	-269	-1 000	0	2014
Passersystem Änglarp	-400	0	-400	0	2013
Summa renhållning	-1400	-269	-1400	0	
Byte Husqvarna Rider 2	-100	-83	-100	17	2012
Lastväxlarflak inkl tunga skydd	-100	-98	-100	2	2012
Utbyte RRN	-150	-144	-150	6	2012
Utbyte TDK569	-250	-237	-250	13	2012
Slaghack för vägdiaken	-185	-32	-185	153	2012
Frontlastare traktor	-155	-300	-155	-145	2012
Älvsågen, Östra Frölunda	-150	0	-150	0	2013
Tillgänglighet Garvareg-Stationsg	-500	0	-500	0	2013
Trädbyte torget o parkplantering	-250	0	-250	0	2013
Gatubelysning Ljungaskog	-150	-150	-150	0	2012
Gata industriområde Moga	-300	-200	-300	0	2013
Tillgänglighet Torget+renovering	-300	0	-300	0	2013
Bryggor utbyte inkl tillgängl. anp.	-100	-76	-100	24	2012
Lekplatser renovering inkl tillgängl. anp.	-300	-1	-300	299	2013
Toaletter kanotlägerplatser+badplatser	-150	-108	-150	42	2012
GC-led Överlida-Mjöbäck	-1 500	0	-1 500	0	2013

FÖRVALTNINGSBERÄTTELSE

		Budget	Kvarstående	Tilläggs-	Total	
		2012	medel	anslag	budget	Utfall
		(Tkr)	KF 120502	2012	2012	201212
Obj.knuten	GC-led Mårdaklev		-1 650		-1 650	0
Ej obj.knuten	Utbyte kvicksilverarmaturer	-2 250	-1 066		-3 316	-1 208
	Summa gata/park	-4 100	-5 256	-50	-9 406	-2 457
Obj.knuten	Lockryd VA, anslutning norr R27		-582		-582	-582
Obj.knuten	Ledningssanering Hedeg-Skolg	-1 200			-1 200	-1 546
Ej obj.knuten	Skyftar till vattentäkter		-500		-500	0
Obj.knuten	Reningsutrustn Holsjunga VV	-200			-200	0
Obj.knuten	Utökning vht-område VA Håcksvik		-23		-23	0
Ej obj.knuten	Ledningssanering	-1 800	282	650	-868	-974
Obj.knuten	VA Industriomr Moga			-650	-650	-500
Obj.knuten	Ombyggnad pumpstation korset, Överlida		-55		-55	-35
Obj.knuten	Skyddsföreskrifter vattentäkter		-43	-150	-193	-67
Obj.knuten	Reservvattentäkt projektering		-78		-78	-78
Obj.knuten	Omb pumpstation Svenljunga ARV		-681		-681	0
Ej obj.knuten	Utbyte undercentraler, övervakn system	-250	-320		-570	0
Obj.knuten	Reservvattentäkt		-1 000		-1 000	-55
Obj.knuten	Brutet vatten ARV+pumpstationer	-150	-22		-172	-33
Obj.knuten	Värmepumpar små VV+ARV		-210		-210	-32
Obj.knuten	Värmepump Mårdaklevs ARV	-250			-250	-165
Obj.knuten	Utbyte WDB963	-300			-300	-141
Obj.knuten	Utbyte JFW805	-150			-150	-200
Obj.knuten	Utbyte automatiskåp VV,ARV	-100	-100		-200	0
Obj.knuten	VA Svensåsvägen Överlida		-682		-682	-708
Obj.knuten	VA utbyggnad omr Kroka		-480		-480	-544
Obj.knuten	Sandsjöns stugområde VA		-3 846		-3 846	-1 932
	Summa VA	-4 400	-8 340	-150	-12 890	-7 592
Obj.knuten	Digitalisering av biografutrustn.			-840	-840	-586
Obj.knuten	Biblioteksdatas		-119		-119	-104
	Summa kultur och fritid	0	-119	-840	-959	-690
Summa SBF		-9 200	-14 415	-1 040	-24 655	-11 008

FÖRVALTNINGSBERÄTTELSE

	Ack. Total budget	Ack. Totalt utfall	Total prognos	Avvikelse	Färdigställt år
GC-led Mårdaklev	-1 650	0	-1 650	0	2013
Utbyte kvicksilverarmaturer	-3 316	-1 208	-3 316	2 108	2013
Summa gata/park	-9 606	-2 637	-9 606	2 519	
Lockryd VA, anslutning norr R27	-650	-650	-650	0	2012
Ledningssanering Hedeg-Skolg	-1 200	-1 546	-1 300	-346	2012
Skyltar till vattentäcker	-500	0	-500	0	2013
Reningsutrustn Holsjunga VV	-200	0	-200	0	2013
Utökning vht-område VA Håcksvik	-940	-917	-940	0	2013
Ledningssanering	-868	-974	-788	-106	2012
VA Industriomr Moga	-950	-800	-950	150	2012
Ombyggnad pumpstation korset, Överlic	-350	-330	-350	20	2012
Skyddsföreskrifter vattentäcker	-327	-201	-327	0	2013
Reservvattentäkt projektering	-500	-500	-500	0	2012
Omb pumpstation Svenljunga ARV	-700	-19	-700	0	2013
Utbyte undercentraler, övervakn system	-603	0	-603	0	2013
Reservvattentäkt	-1 000	-55	-1 000	0	2014
Brutet vatten ARV+pumpstationer	-172	-33	-42	139	2012
Värmepumpar små VV+ARV	-210	-32	-60	178	2012
Värmepump Mårdaklevs ARV	-250	-165	-185	85	2012
Utbyte WDB963	-300	-141	-300	159	2012
Utbyte JFW805	-150	-200	-150	-50	2012
Utbyte automatikskåp VV,ARV	-200	0	-200	0	2013
VA Svensåsvägen Överlida	-800	-826	-950	-26	2012
VA utbyggnad omr Kroka	-480	-544	-610	-64	2012
Sandsjöns stugområde VA	-4 900	-2 986	-4 900	0	2014
Summa VA	-16 250	-10 919	-16 205	139	
Digitalisering av biografutrustn.	-840	-586	-840	254	2012
Biblioteksdatas	-200	-185	-200	15	2012
Summa kultur och fritid	-1 040	-771	-1 040	269	
Summa SBF	-28 296	-14 596	-28 251	2 927	

FÖRVALTNINGSBERÄTTELSE

		Budget	Kvarstående	Tilläggs-	Total	
		2012	medel	anslag	budget	Utfall
		(Tkr)	KF 120502	0	2012	201212
EXPLOATERING						
Obj.knuten	Exploatering Karolinelund gata		-3	-400	-403	-164
Obj.knuten	Exploatering Lockryd, exkl. VA		-48 783		-48 783	-7 846
Obj.knuten	Exploatering Lockryd VA		-7 672		-7 672	-130
Obj.knuten	Exploatering Sandsjön, exkl VA		-907		-907	-175
Obj.knuten	Exploatering Sandsjön, VA		-870		-870	-11
Obj.knuten	Exploatering Prästagärdet, exkl. VA		-552	400	-152	-116
Obj.knuten	Exploatering Prästagärdet, VA		-600		-600	-253
Ej obj.knuten	Strategisk kanalisation			-500	-500	-18
Summa exploatering			0	-59 387	-59 887	-8 713

SVENLJUNGA VERKSAMHETSLOKALER AB

Investeringar i bolaget på uppdrag av Svenljunga kommun

	Reningsanläggning simhallen		-4 072		-4 072	-2 535
	Utemiljö skolgård Moga		-1 000		-1 000	0
	Brandskyddsåtgärder äldre- o grupboende		-3 261		-3 261	-1 200
	Lärcentrum, inkl köp av fastighet		-3 335		-3 335	-6 287
	Yttre miljö runt Lärcentrum			-500	-500	-438
	Lokaler Hillareds skola (hissinstallation)			-440	-440	-215
	Ombyggn Klockaregården			-5 500	-5 500	-3 000
	Ombyggn Måsen				-1 000	-1 000
			-11 668	-6 440	-19 108	-14 675

FÖRVALTNINGSBERÄTTELSE

	Ack. Total (Tkr)	Ack. Totalt utfall	Total prognos	Avvikelse	Färdigställt år
EXPLOATERING					
Exploatering Karolinelund gata	-820	-581	-420	400	2013
Exploatering Lockryd, exkl. VA	-78 800	-37 863	-78 800	0	2016
Exploatering Lockryd VA	-7 800	-258	-7 800	0	2016
Exploatering Sandsjön, exkl VA	-17 200	-16 468	-17 200	0	2015
Exploatering Sandsjön, VA	-10 700	-9 841	-10 700	0	2015
Exploatering Prästagärdet, exkl. VA	-1 680	-1 643	-2 080	-400	2013
Exploatering Prästagärdet, VA	-1 920	-1 573	-1 920	0	2013
Strategisk kanalisat	-500	-18	-500	0	
Summa exploatering	-119 420	-68 245	-119 420	0	

SVENLJUNGA VERKSAMHETSLOKALER AB

Investeringar i bolaget på uppdrag av Svenljunga kommun

Reningsanläggning simhallen	-8 000	-6 053	-7 500	1 947	2012
Utemiljö skolgård Moga	-1 000	0	-1 000	0	2013
Brandskyddsåtgärder äldre- o grupboer	-2 772	-1 239	-2 900	-128	2014
Lärcentrum, inkl köp av fastighet	-21 000	-29 880	-29 880	-8 880	2012
Yttre miljö runt Lärcentrum	-500	-438	-500	0	2013
Lokaler Hillareds skola (hissinstallation)	-440	-215	-440	0	2013
Ombyggn Klockaregården	-5 500	-3 000	-8 000	-2 500	2013
Ombyggn Måsen	-1 000	-1 000	-1 000	0	2012
	-40 212	-41 825	-51 220	-9 561	

PERSONALREDOVISNING

Siffrorna är från 1 november respektive år om inte annat anges

Personalkostnader*

2012	349 mkr
2011	354 mkr

Kontoklass 5 – Här ingår samtliga personalrelaterade kostnader under perioden

Antal anställda

(tillsvidare- och visstidsanställda)

2012	825
2011	844

Antal årsarbetare

2012	723
2011	739

Andelen män och kvinnor

(i procent av månadsavlönad personal)

	<i>Män</i>	<i>Kvinnor</i>
2012	13,9	86,2
2011	13,4	86,6

Genomsnittlig sysselsättningsgrad

(i procent)

2012	87,7
2011	87,6

Personalomsättning

(i procent)

2012	10,39
2011	10,07

Medelålder

	<i>Kvinnor</i>	<i>Män</i>	<i>Totalt</i>
2012	47,8	48,5	47,9
2011	47,5	49,1	47,7

Över- och Mertid *

(i procent av arbetad tid)

2012	2,5
2011	2,4

Lagstadgad redovisning av sjukfrånvaron *

(i procent)	2011	2012
Totala sjukfrånvarotiden	4,4	4,8
Andel långtidssjukfrånvaro av den totala sjukfrånvarotiden (60 dagar eller mer)	39,3	41,1
Sjukfrånvarotid för kvinnor	4,6	5,0
Sjukfrånvarotid för män	3,1	3,9
Sjukfrånvarotid i åldersgruppen 29 år eller yngre	4,0	4,0
Sjukfrånvarotid i åldersgruppen 30 – 49 år	3,6	4,5
Sjukfrånvarotid i åldersgruppen 50 år eller äldre	5,2	5,3

*Avser helår

ÅRSREDOVISNING FÖR VA-VERKSAMHETEN

Verksamhetsberättelse

Lagen om allmänna vattentjänster ställer krav på att VA-verksamheten särredovisas och att särskild balans- och resultaträkning upprättas. VA-verksamheten är särredovisad när det gäller driften, däremot redovisas inte verksamheten som egen balansenhet utan tillgång och skulder ingår i kommunens balansräkning. Identifiering av tillgångar och skulder som hänför sig till VA-verksamheten har gjorts och en balansräkning har upprättats sidoordnat. Verksamheten följer kommunens redovisningsprinciper.

Verksamheten

VA bedriver verksamhet i tolv fastställda verksamhetsområden för både vatten- och avloppsanläggningar inom kommunens tätorter. Samtliga vattenverk har grundvattentäkt och vattenkvaliteten är genomgående god. Totalt har det producerats 512 561 m³ vatten från täkterna under 2012.

Va-nätet består av cirka 31 mil ledningar. Kvaliteten på ledningsnätet är varierande från nyanlagda till ledningar från 1920-talet. Det är därför nödvändigt med kontinuerlig förnyelse och sanering för att bibehålla ett fungerande ledningsnät.

Under 2012 har VA byggts ut på Svensåsvägen i Överlida, Krokavägen i Svenljunga samt pågår det utbyggnad i Sandsjöns stugområde. Alla ledningar har bytts ut på Hedegatan i Svenljunga där också ny fyllnadsmassa, underbyggnad och överbyggnad har tillförts.

Arbete med att se över vattenskyddsområdet för den nya vattentäkten i Överlida pågår. Prospektering efter reservvatten till Svenljunga samhälle samt ett nytt område, som SGU pekat ut, fortgår enligt plan. Dagvattenhanteringen vid Moga industriområde har blivit färdigställd under året.

För att säkerhetsställa arbetsmiljön i Sexdrega avloppsreningsverk har nytt ventilationssystem installerats. För att sänka energiförbrukningen har värmepumpar installerats på flera av våra anläggningar.

Första etappen i Lockryds industriområde är till största delen klar. Utöver tidigare område har nya etableringar tillkommit som medfört extra arbete. Färdigställande oklart. Avtal har tecknats med Trafikverket, vilket innebär att vägen till Hillared skall ledas om så att förskjuten trevägskorsning erhålls samt en gångtunnel under Rv 27 anläggs. Industrihotellet i Lockryd har anslutits till Va under hösten.

Framtid

Fortsatt arbete med reservvattentäkt för Svenljunga tätort, ny brunn kommer att borrar och provpumpas placerad 2,5 km söder om Sexdrega.

Projektering av överföringsledning mellan Högen, Lockryd, och Hillared ska påbörjas. Fortsatt arbete med ledningssanering i befintligt nät. Ny reningsutrustning i Sexdrega vattenverk planeras att driftsättas under januari månad

FÖRVALTNINGSBERÄTTELSE

RESULTATRÄKNING

mkr	Not	2012	2011
Verksamhetens intäkter			
Brukningavgifter	1	17,2	17,0
Anslutningsavgifter	1	0,9	1,7
Periodisering av anslutningsavgifter		-0,7	-1,5
Övriga externa intäkter		0,1	0,1
Interna intäkter (inom kommunen)	2	1,0	0,8
Summa intäkter		18,5	18,1
Verksamhetens kostnader			
Entreprenader		3,1	2,1
Personalkostnader	3	4,4	2,0
Övriga kostnader		6,2	3,5
Avskrivningar	4	5,0	6,0
Interna kostnader (inom kommunen)	5	1,2	3,4
Summa kostnader		19,9	17,0
Räntekostnad (intern)	6	1,4	1,5
Årets resultat		-2,8	-0,3

BALANSRÄKNING

mkr		2012-12-31	2011-12-31
TILLGÅNGAR			
Anläggningstillgångar			
Immateriella anläggningstillgångar			
Immateriella tillgångar	7	0,1	
Summa immateriella anläggningstillgångar		0,1	
Materiella anläggningstillgångar			
Byggnader, mark och markanläggningar	8	94,9	90,3
Inventarier		0,5	0,4
Pågående arbeten		3,1	4,9
Summa anläggningstillgångar		98,5	95,6
Omsättningstillgångar			
Förråd		0,7	0,5
Kundfordringar		3,1	2,7
Summa omsättningstillgångar		3,8	3,2
SUMMA TILLGÅNGAR		102,4	98,8
Eget kapital och skulder			
Eget kapital	9	4,8	5,1
Årets resultat		-2,8	-0,3
Summa eget kapital		2,0	4,8
Skulder			
Långfristiga skulder			
Periodiserade anslutningsavgifter	1	6,8	6,1
Kortfristiga skulder			
Leverantörsskulder		0,9	1,0
Övriga skulder		0,8	1,0
Upplupna kostnader och förutb intäkter		1,0	1,3
Skuld Svenljunga kommun	10	90,9	84,7
Summa skulder		100,4	94,0
SUMMA EGET KAPITAL OCH SKULDER		102,4	98,8

Noter

Not 1 Taxor bruks- och anläggningsavgifter

Den rörliga VA-avgiften syftar till att täcka kostnader i samband med vattenproduktion och spillvattenrening. Den fasta avgiften skall täcka alla övriga kostnader, såsom underhåll på ledningsnätet och administration. Anslutningsavgifterna har tidigare intäktsförts helt inbetalningsåret, men fr o m 2008 periodiseras de på 40 år.

Not 2 Interna intäkter

Denna post innefattar interna konsumtionsavgifter samt interna intäkter för arbeten som VA-verksamhetens personal utfört åt andra enheter inom kommunen.

Not 3 Personalkostnader

Personalkostnaderna har fördelats till VA-verksamheten efter uppskattad tid.

Not 4 Avskrivningar

Anläggningstillgångar skrivs av enligt plan med hänsyn till förväntad nyttjandeperiod.

Ledningar	50 år	(före 2008: 33 år)
Byggnader	20 - 33 år	
Maskiner	10 år	
Fordon	5 år	

Not 5 Interna kostnader

Interna arbetskostnader består av lönekostnader för servicemän från andra enheter, t ex gata/park som utför VA-jobb. Timpriset innefattar kostnader för lön, arbetsledning, bilar, maskiner, telefon m m.

OH-kostnaden uppgår till 2% av VA:s bruttoomslutning enligt beslut i Kf 1999-04-12. Denna avgift skall täcka VA-kollektivets andel av administrationskostnader hänförliga till kommunledningsförvaltningen.

Not 6 Räntekostnad

Verksamhetens belastas med internränta, som fr o m 2008, utgörs av styrräntan (2012; 1,46 %) + 0,2%. Underlaget för räntebereäkningen är fr o m 2009 genomsnittligt lån från kommunen under året.

Not 7 Immateriella anläggningstillgångar

Immateriella tillgångar	2012	2011
Ingående bokfört värde	0	
Nyanskaffningar	0,2	
Årets avskrivning	-0,1	
Utgående bokfört värde	0,1	

Not 8 Materiella anläggningstillgångar

Verksamhetsfastigheter

Ingående bokfört värde	90 312	67 398
Nyanskaffningar	9 419	26 883
Årets avskrivning	-4 796	-3 969
Utgående bokfört värde	94 935	90 312

Bilar och andra transportmedel

Ingående bokfört värde	391	168
Nyanskaffningar	-184	307
Årets avskrivning	262	-84
Utgående bokfört värde	468	391

Not 9 Eget kapital

Eget kapital består av tidigare års överskott som uppstått p g a överuttag från abonnenterna. Enligt plan kommer dessa medel att vara förbrukade efter år 2015.

Not 10 Skuld Svenljunga kommun

VA-verksamheten har inga externa lån utan finansiering sker via kommunen.

Alla transaktioner sker via kommunens likvidkonton och nettot av dessa påverkar skulden till kommunen.

KOMMUNENS EKONOMISKA UTVECKLING UNDER 5 ÅR

	2008	2009	2010	2011	2012
Resultat mkr	-24,9	-5,1	22,8	-31,0	-12,5
Nettoinvesteringar mkr	55,0	57,0	53,4	38,1	20,9
Förändring nettokostnader i %	4,3%	-5,8%	-0,2%	12,9%	-3,1%
Förändring skatteintäkter i %	4,4%	-1,1%	5,9%	0,7%	0,4%
Nettokostnader exkl. avskrivningar i procent av skatteintäkter	102%	97%	93%	101%	100%
Totala tillgångar, mkr	423,1	441,0	464,8	506,7	508,8
därav					
Omsättningstillgångar, mkr	57,6	38,5	41,0	79,1	67,2
Anläggningstillgångar, mkr	365,5	402,5	423,8	427,6	441,6
Totala skulder och avsättningar, mkr	372,0	395,0	396,1	468,9	483,5
därav					
Avsättningar, mkr	282,6	279,8	263,4	288,4	279,7
Kortfristiga skulder, mkr	88,7	112,5	108,1	103,0	114,0
Långfristiga skulder, mkr	0,7	2,7	24,6	77,5	89,8
Soliditet inkl. pensionsskuld t.o.m. 971231	12%	10%	15%	7%	5%
Soliditet exkl. pensionsskuld t.o.m. 971231	64%	62%	61%	53%	49%
Pensionsskuld t.o.m. 971231, mkr	221	226	215	233	226
Utdebitering, kr/skr	21,20	21,20	21,70	21,70	21,27
Antal invånare 31/12	10 313	10 291	10 288	10 282	10 239

RESULTATRÄKNING

mkr	Not	KONCERNEN		Not	KOMMUNEN	
		2012	2011		2012	2011
Verksamhetens intäkter		143,1	136,6	1, 15	120,3	117,7
Verksamhetens kostnader		-619,7	-624,8	2, 15	-612,5	-627,7
Av- och nedskrivningar		-22,4	-27,5	3, 4,7	-14,8	-13,0
VERKSAMHETENS NETTOKOSTNADER		-499,0	-515,7		-507,0	-523,0
Skatteintäkter		355,8	355,1	5	355,8	355,1
Generella statsbidrag och utjämning		136,0	134,7	5	136,0	134,7
Finansiella intäkter		0,4	0,5	6	5,4	4,8
Finansiella kostnader		-5,9	-5,0	6	-2,7	-2,6
RESULTAT FÖRE SKATT OCH EXTRAORDINÄRA POSTER		-12,7	-30,4		-12,5	-31,0
Extraordinära intäkter		0,0	0,0		0,0	0,0
Extraordinära kostnader		0,0	0,0		0,0	0,0
Uppskjuten skatt		0,0	0,0		0,0	0,0
Skatt på årets resultat		0,0	0,0		0,0	0,0
ÅRETS RESULTAT		-12,7	-30,4		-12,5	-31,0

BALANSRÄKNING

mkr	Not	KONCERNEN		Not	KOMMUNEN	
		2012	2011		2012	2011
TILLGÅNGAR						
Anläggningstillgångar						
<i>Immateriella anläggningstillgångar</i>		0,4		3	0,4	
<i>Materiella anläggningstillgångar</i>						
Fastigheter och anläggningar		555,6	495,7	4	167,9	163,0
Maskiner och inventarier		11,9	10,0		8,6	6,8
Pågående arbeten		45,7	61,6		43,7	39,6
<i>Finansiella anläggningstillgångar</i>		26,4	24,8	7	221,0	218,2
Summa anläggningstillgångar		640,0	592,1		441,6	427,6
<i>Omsättningstillgångar</i>						
Förråd		5,3	5,2	8	5,3	5,2
Kortfristiga fordringar	17	55,7	52,5	9	60,2	73,8
Likvida medel		1,9	5,4		1,7	0,1
Summa omsättningstillgångar		62,9	63,1		67,2	79,1
SUMMA TILLGÅNGAR		702,9	655,2		508,8	506,7

EGET KAPITAL, AVSÄTTNINGAR OCH SKULDER

Eget kapital		51,7	82,1		37,8	68,8
Årets resultat		-12,7	-30,4		-12,5	-31,0
Summa eget kapital		39,0	51,7		25,3	37,8
<i>Avsättningar</i>						
Avsättningar för pensioner		249,4	254,6	10	249,4	254,6
Avsättning skatt obeskattad reserv		0,1	0,2		0,0	0,0
Andra avsättningar		5,0	5,0	11	5,0	5,0
Avsättningar för deponier		25,3	28,8	12	25,3	28,8
Summa avsättningar		279,8	288,6		279,7	288,4
<i>Skulder</i>						
Långfristiga skulder		282,0	179,4	13	89,8	77,5
Kortfristiga skulder	18	102,1	135,5	14	114,0	103,0
Summa skulder		384,1	314,9		203,8	180,5
Summa avsättningar och skulder		663,9	603,5		483,5	468,9
S:A EGET KAPITAL OCH SKULDER		702,9	655,2		508,8	506,7

EKONOMISK REDOVISNING

ANSVARSFÖRBINDELSER	Not	KONCERNEN		KOMMUNEN	
		2012	2011	2012	2011
<u>Borgensåtaganden</u>					
AB Svenljunga Bostäder		0	0	83 935	89 735
Svenljunga Verksamhetslokaler AB		0	0	77 000	58 000
Svenljunga Industrifastigheter AB		0	0	37 800	0
Överlida fjärrvärme AB		0	0	5 500	5 500
SBAB	före 1/1 1992	176	235	176	235
AB Balken Finans Sweden	före 1/1 1992	28	30	28	30
<u>Ansvarsförbindelser</u>					
Donationsfonder		5 497	4 790	5 497	4 790
Boendes medel inom omsorgsverksamhet		71	11	71	11
Pensionsförplikt. förtroendevalda, (2 pers)		3 182	2 203	3 182	2 203
<u>Ställda panter</u>					
Garantiförbindelse Fastigo		140	114	0	0

Kommuninvest

Svenljunga kommun har under 2008 ingått en solidarisk borgen såsom för egen skuld för Kommuninvest i Sverige AB:s samtliga nuvarande och framtida förpliktelser.

Samtliga 274 kommuner som per den 2012-12-31 var medlemmar i Kommuninvest ekonomisk förening har ingått likalydande borgensförbindelser.

Mellan samtliga medlemmar i Kommuninvest ekonomisk förening har ingåtts ett regressavtal som reglerar fördelningen av ansvaret mellan medlemskommunerna vid ett eventuellt ianspråktagande av ovan nämnd borgensförbindelse. Enligt regressavtalet ska ansvaret fördelas dels i förhållande till storleken på de medel som respektive medlemskommun lånat av Kommuninvest i Sverige AB, dels i förhållande till storleken på medlemskommunernas respektive insatskapital i Kommuninvest ekonomisk förening.

Vid en uppskattning av den finansiella effekten av Svenljunga kommuns ansvar enligt ovan nämnd ansvarsförbindelse, kan noteras att per 2012-12-31 uppgick Kommuninvest i Sverige AB:s totala förpliktelser till c:a 268,0 miljarder kronor och totala tillgångar till c:a 272,8 miljarder kronor. Kommunens andel av de totala förpliktelserna uppgick till 278 mkr och andelen av de totala tillgångarna uppgick till 282 mkr.

KASSAFLÖDESANALYS

mkr	Not	KOMMUNEN	
		2012	2011
DEN LÖPANDE VERKSAMHETEN			
Årets resultat		-12,5	-31,0
Justering för ej likviditetspåverkande poster	16	9,7	37,7
Minskning av avsättningar pga. utbetalningar		-3,7	-4,7
<i>Medel från verksamheten före förändring av rörelsekapital</i>		-6,5	2,0
Ökning (-)/Minskning (+) kortfristiga fordringar	9	13,6	-39,9
Ökning (-)/Minskning (+) förråd	8	-0,1	1,3
Ökning (+)/Minskning (-) kortfristiga skulder	14	11,0	-5,1
Kassaflöde från den löpande verksamheten		18,0	-41,8
INVESTERINGSVERKSAMHETEN			
Investering (-) i materiella anläggningstillgångar		-20,9	-37,8
Invest.inkomst / försäljn. (+) materiella anl. tillgångar	15	0,3	102,1
Investering (-) i finansiella anläggningstillgångar	7	-5,2	0,0
Försäljning (+) av finansiella anläggningstillgångar	7	0,7	7,4
Kassaflöde från investeringsverksamheten		-25,1	71,7
FINANSIERINGSVERKSAMHETEN			
Ökning (+) långfristiga skulder	13	12,3	52,9
Minskning (-) långfristiga skulder	13	0,0	0,0
Ökning (-) långfristiga fordringar	7	-3,5	-83,4
Minskning (+) långfristiga fordringar	7	0,0	0,0
Kassaflöde från finansieringsverksamheten		8,8	-30,6
Årets kassaflöde		1,6	-0,6
Likvida medel vid årets början		0,1	0,7
Likvida medel vid årets slut		1,7	0,1
		1,6	-0,6

Kassaflödesanalys för koncernen har inte upprättats. Det krävs ett stort merarbete för att upprätta denna och informationsvärdet är begränsat.

NOTHÄNVISNINGAR KOMMUNEN

tkr	2012	2011
1. Verksamhetens intäkter		
Totala verksamhetsintäkter	183 137	179 627
Interna intäkter	-62 775	-61 903
Summa externa intäkter	120 362	117 724
2. Verksamhetens kostnader		
Totala verksamhetskostnader	-675 213	-689 582
Interna kostnader	62 639	61 903
Summa externa kostnader	-612 574	-627 679
3. Immateriella anläggningstillgångar		
Immateriella tillgångar		
Ingående bokfört värde	0	-
Omklassificering	300	-
Nyanskaffning	185	-
Årets avskrivning	-106	-
Utgående bokfört värde	379	
4. Materiella anläggningstillgångar		
Markreserv		
Ingående bokfört värde	5 750	5 438
Nyanskaffningar	0	315
Årets avskrivningar	-3	-3
Utgående bokfört värde	5 748	5 750
Verksamhetsfastigheter		
Ingående bokfört värde	9 669	91 260
Försäljning	0	-80 337
Årets avskrivningar	-398	-1 254
Utgående bokfört värde	9 271	9 669
Fastigheter för affärsverksamhet		
Ingående bokfört värde	90 687	67 823
Nyanskaffningar	9 419	26 883
Årets avskrivningar	-4 844	-4 019
Utgående bokfört värde	95 262	90 687
Publika fastigheter		
Ingående bokfört värde	30 988	33 316
Nyanskaffningar	2 856	2 998
Årets avskrivningar	-2 024	-5 326
Utgående bokfört värde	31 820	30 988
Övriga fastigheter		
Ingående bokfört värde	25 780	30 160
Försäljning/omklassificering	-59	-4 351
Årets avskrivningar	-30	-30
Utgående bokfört värde	25 691	25 780

EKONOMISK REDOVISNING

tkr	2012	2011
Exploateringsmark		
Ingående bokfört värde	86	86
Utgående bokfört värde	86	86
Maskiner, fordon och inventarier		
Ingående bokfört värde	6 834	8 576
Nyanskaffningar	4 330	606
Omklassificering	-300	-
Årets avskrivningar	-2 246	-2 348
Utgående bokfört värde	8 618	6 834
Pågående arbete		
Ingående bokfört värde	39 584	44 940
Nyanskaffningar	9 333	15 941
Slutförda objekt	-5 184	-21 296
Utgående bokfört värde	43 733	39 584
5. Skatteintäkter och statsbidrag		
Kommunalskatt		
Preliminära skatteintäkter	351 060	346 088
Definitiv avräkning året innan bokslutsår	73	1 481
Preliminär avräkning bokslutsår	4 635	7 493
Summa kommunalskatt	355 768	355 062
Statsbidrag och utjämningsbidrag		
Inkomstutjämnning	103 695	101 370
Kostnadsutjämnning	-113	-2 659
Fastighetsavgift	19 115	18 000
Lss-utjämnning	8 209	7 471
Regleringsbidrag	5 056	10 548
Summa stats- och utjämningsbidrag	135 962	134 730
Summa skatteintäkter och statsbidrag	491 730	489 792
6. Finansnetto		
Finansiella intäkter		
Ränteintäkter	5 496	4 799
Summa finansiella intäkter	5 496	4 799
Finansiella kostnader		
Räntekostnader avsättning pensioner	-828	-514
Räntekostnader avsättning deponier	-165	-544
Övriga finansiella kostnader	-1 750	-1 568
Summa finansiella kostnader	-2 743	-2 626
Summa finansiella intäkter och kostnader	2 753	2 173

EKONOMISK REDOVISNING

tkr	2012	2011
7. Finansiella anläggningstillgångar		
Värdepapper, andelar		
Överlida bostadsrättsförening	2	2
AB Svenljunga Bostäder	0	1
Svenljunga Förvaltning AB	100	100
Sexdrega medborgarhus	13	13
Insatskapital Södra Skog	23	23
Swedbank Sjuhärad	118	118
Västtrafik AB	0	720
Överlida Fjärrvärme	235	235
Kommuninvest	571	554
Summa värdepapper, andelar	1 062	1 765
Aktier/andelar i koncernföretag		
Aktieägartillskott, 2012	5 210	-
Nedskrivning aktieägartillskott, 2012	-5 210	-
Summa	0	
Aktieägartillskott år 2010 och 2011 (6 105 tkr) har redovisats som verksamhetens kostnader.		
Långfristiga fordringar		
Tranemo kommun	6 345	7 338
Kommuninvest ekonomisk förening	2 000	2 000
Svenljunga Verksamhetslokaler AB	206 962	201 557
Medfinansiering RV 27	4 600	4 800
AB Svenljunga Bostäder	0	752
Summa långfristiga fordringar	219 907	216 447
Summa finansiella anl.tillgångar	220 969	218 212
8. Förråd		
Förråd tekniska enheten	200	530
Livsmedel	750	222
Exploaterade tomter	4 312	4 425
Summa förråd	5 262	5 177
9. Kortfristiga fordringar		
Skatter och statsbidrag	21 470	20 917
Kundfordringar	11 713	10 161
Förutbetalda kostnader/uppplupna intäkter	19 624	29 777
Svenljunga Verksamhetslokaler AB	6 337	12 626
AB Svenljunga Bostäder	877	125
Svenljunga Förvaltning AB	200	200
Summa kortfristiga fordringar	60 221	73 806
10. Avsättning för pensioner		
Ingående balans pensionsskuld intjänad t o m 1997	187 211	173 020
Ränte- och basbeloppsuppräknig	9 233	5 392
Aktualisering	-924	440
Sänkning av diskonteringsräntan (RIPS 07)	0	13 373
Övrig justering	-4 578	2 763
Utbetalningar under året	-8 674	-7 777
Utgående balans pensionsskuld intjänad t o m 1997	182 268	187 211
Löneskatt pensionsskuld intjänad t o m 1997	44 218	45 417
Summa pensionsskuld intjänad t o m 1997	226 486	232 628

EKONOMISK REDOVISNING

tkr	2012	2011
Ingående balans pensionsskuld intjänad fr o m 1998	17 703	12 535
Ränte- och basbeloppsuppräknig	902	513
Intjänade pensioner	963	3 095
Nya efterlevandepensioner	0	2
Sänkning av diskonteringsräntan (RIPS 07)	0	1 503
Övrig justering	-449	697
Utbetalningar under året	-670	-642
Utgående balans pensionsskuld intjänad fr o m 1998	18 449	17 703
Löneskatt pensionsskuld intjänad fr o m 1998	4 476	4 295
Summa pensionsskuld intjänad fr o m 1998	22 925	21 998
Varav visstidspension, (inkl löneskatt)	0	0
Förändringen av pensionsskulden är minskad med följande belopp, (inkl löneskatt), genom försäkring av den förmånsbestämda ålderspensionen, (FÅP), för kommunens ledningsgrupp	757	593
Aktualiseringsgrad	84,0%	82,0%
Summa avsättning för pensioner	249 411	254 626
Pensionsskuld intjänad fr o m 1998 uppdelad per förmån, (exkl. löneskatt)		
Förmånsbestämd ålderspension	14 491	13 278
Efterlevandepension	330	418
PA-KL pensioner, (födda före 1938)	3 628	4 007
Visstidspension	0	0
Summa förmåner	18 449	17 703
11. Andra avsättningar		
Ingående avsättning bidrag infrastruktur	5 000	0
Avsättning bidrag medfinansiering RV 27	0	5 000
Summa avsättning andra avsättningar	5 000	5 000
12. Avsättning för deponier		
Avsättning Änglarp deponi	14 755	17 065
Avsättning Moga deponi	10 542	11 747
Summa avsättning för deponier	25 297	28 813
Ingående avsättning Änglarp deponi	17 065	21 056
Utgifter under året	-2 439	-4 423
Inflationsjustering	129	432
Utgående avsättning Änglarp deponi	14 755	17 065
Ingående avsättning Moga deponi	11 747	11 734
Utgifter under året	-1 297	-285
Inflationsjustering	92	298
Utgående avsättning Moga deponi	10 542	11 747

Avsättningarna baseras på kostnadskalkyler som upprättades år 2007 för Änglarp och 2009 för Moga. Änglarp påbörjade sluttäckningen år 2010 och planen är att den ska vara avslutad 2013. Tranemo kommuns andel av avsättningen (43%) till Änglarps deponi är bokförd som en fordran. Sluttäckningen Moga deponi är avslutad, men lakvattenrening och provtagning kommer att orsaka kostnader under 30 år.

EKONOMISK REDOVISNING

tkr	2012	2011
13. Långfristiga skulder		
Utnyttjad checkkredit	82 981	71 407
Periodiserade anslutningsavgifter VA	6 788	6 060
Summa långfristiga skulder	89 769	77 467
14. Kortfristiga skulder		
Personalkostnader		
Källskatt	6 613	4 857
Arbetsgivaravgifter	7 545	5 939
Semesterlöneskuld	16 707	15 494
Övertidsskuld	772	773
Pensionskostnad individuell del	11 301	11 043
Löneskatt	3 201	2 813
Summa personalkostnader	46 139	40 919
Skatter och statsbidrag	249	4 496
Leverantörsskulder	45 494	29 760
Förutbetalda intäkter/upplupna kostnader	12 383	16 368
Resultatreglering VA och renhållning	9 785	11 458
Summa kortfristiga skulder	114 050	103 002
15. Jämförelsestörande post		
Reavinst försäljning fastigheter	125	4 492
Återbetalning AFA Försäkring	9 506	0
Omräkn. pensionavs. fr o m 1998 p g a ränteändring	0	-1 868
Omräkn. pensionavs. t o m 1997 p g a ränteändring	0	-16 617
Summa jämförelsestörande poster	9 631	-13 993
16. Ej likviditetspåverkande poster		
Avsättning pensioner	-5 215	24 055
Avsättning deponier	221	730
Avsättning bidrag statlig infrastruktur	0	5 000
Avskrivningar enligt plan	14 861	12 978
Reavinst / reaförlust materiella anlägggn.tillgångar	-199	-4 492
Försäljning obetalda investeringar (kort skuld)	0	-596
Summa ej likviditetspåverkande poster	9 668	37 675

NOTER KONCERNEN

tkr	2012	2011
17. Kortfristiga fordringar		
Skatter och statsbidrag	21 470	20 917
Kundfordringar	5 788	578
Förutbetalda kostnader/upplupna intäkter	28 401	30 978
Summa kortfristiga fordringar	55 659	52 473
18. Kortfristiga skulder		
Personalkostnader		
Upplupna personalkostnader	31 637	27 068
Pensionskostnad individuell del	11 301	11 043
Löneskatt	3 201	2 813
Summa personalkostnader	46 139	40 924
Skatter och statsbidrag	249	4 496
Kortfristig del av långfristiga lån	-3 040	29 004
Leverantörsskulder	40 816	30 877
Förutbetalda intäkter/upplupna kostnader	8 110	18 782
Resultatreglering VA och renhållning	9 785	11 458
Summa kortfristiga skulder	102 059	135 541

REDOVISNINGSPRINCIPER OCH TILLÄGGSUPPLYSNINGAR

Dokumentation av redovisningssystem

I enlighet med 2 kap 8 § Kommunal redovisningslag skall kommunen dokumentera befintliga redovisningssystem. Svenljunga kommun har under 2003-2004 dokumenterat de system som ekonomienheten är systemansvarig för. För närvarande har arbetet med övriga system avbrutits då nyttan av arbetet knappast kan motivera resursåtgången.

Anläggningstillgångar

Anläggningstillgångar har i balansräkningen upptagits till anskaffningsvärdet efter avdrag för planliga, linjära, avskrivningar och, vid en identifierad varaktig värdeminskning, nedskrivningar.

Lägsta investeringsbelopp är 1,5 basbelopp. Inköp av varaktiga inventarier under gränsen redovisas i sin helhet mot årets resultat.

Investeringsobjekt aktiveras månaden efter de tas i bruk. Anläggningstillgångar skrivs av enligt plan med hänsyn till förväntad nyttjandeperiod.

<u>Tillgångsslag</u>	<u>Avskrivningstid (år)</u>
Ledningar	50
Gator, parkanläggningar	33
Byggnader	20-33
Belysning	20
Maskiner, inventarier	10
Fordon	5
Datorer	3

Exploateringstillgångar

Kommunen har c:a 130 bostads- och industritomter som exploaterats t.o.m. 1980-talet som bedöms sakna värde och därför skrivits av.

Kommunen har återigen inlett viss exploatering fr.o.m. 2003 och iakttar rådande anvisningar för redovisningen i den mån sådana finns. Anslutningsavgifter redovisas i enlighet med rekommendation från Rådet för kommunal redovisning som en intäkt och periodiseras över 40 år, vilket motsvarar den genomsnittliga avskrivningstiden för anläggningstillgångarna. Kommunens investeringsutgifter avseende VA bruttoredo visas och skrivs av enligt plan. Den del av markexploateringen som avser tomter redovisas som en omsättningstillgång och värderas till lägst anskaffnings- eller försäljningsvärde.

Den del som avser gemensamma markanläggningar redovisas som en anläggningstillgång och skrivs av enligt plan. Komponentavskrivning tillämpas. KS har beslutat att de vinster som kommer att uppstå vid försäljning av tomtmark enligt försiktighetsprincipen bör användas för direktavskrivning av gemensamma anläggningar i stället för att påverka årets resultat. Det skulle annars bli kraftiga svängningar i resultatet under exploateringsens avskrivningstid eftersom det inte sker kontinuerlig exploatering av tomtmark i Svenljunga kommun. Direktavskrivningen är ett avsteg från anvisningarna i RKR:s idéskrift "Redovisning av kommunal markexploatering".

Avfallsdeponier

Kommunen har under 2003 till fullo bokfört upplupen kostnad avseende sluttäckning av avfallsdeponier. Avsättningarna inflationsskyddas genom att årsmedeltalet av kpi tillförs ingående saldo och belastar finansnettot. Den fordran avseende sluttäckning som kommunen har på annan nyttjare av en deponi redovisas som en långfristig fordran vars belopp årligen justeras proportionellt mot förändringen av avsättningen. Utförd sluttäckning minskar avsättning och fordran proportionellt på samma sätt.

Semester- och övertidsskuld

Semester- och övertidsskuld inkl. upplupna arbetsgivaravgifter redovisas i sin helhet som en kortfristig skuld.

VA-bokslut

Lagen om allmänna vattentjänster ställer krav på att VA-verksamheten särredovisas och att särskild balans- och resultaträkning upprättas.

VA-verksamheten är särredovisad när det gäller driften, däremot redovisas inte verksamheten som egen balansenhets utan tillgångar och skulder ingår i kommunens balansräkning. Identifiering av tillgångar och skulder som hänförs till VA-verksamheten har gjorts och en balansräkning har upprättats sidoordnat. Kassaflödesanalys har inte upprättats.

VA-verksamheten belastas med internränta som beräknas efter styrräntan + 0,2 % på genomsnittlig skuld till kommunen under året.

Leasing

Svenljunga kommun följer inte rekommendationen avseende redovisning av leasingavgifter p.g.a. merarbetet i relation till den mycket begränsade ökningen av informationsvärdet det skulle innebära.

Sammanställd redovisning

Enligt rekommendation 8.2 från Rådet för kommunal redovisning, (RKR), skall förvaltningsberättelsen innehålla vissa uppgifter om juridiska personer där kommunen har ett bestämmande, (ägarandel över 50%), eller betydande, (ägarandel 20-50%), inflytande. För Svenljunga kommun innebär detta att AB Svenljunga Bostäder, Svenljunga Förvaltning AB, Svenljunga Verksamhetslokaler AB, Svenljunga Industrifastigheter AB, Stiftelsen Klevs Gästgiveri samt Överlida Fjärrvärme AB (34,7%) ska redovisas. Sammanställd redovisning innebär att kommunens, bolagens och stiftelsens redovisning läggs samman och därefter elimineras koncerninterna poster. Detta kallas konsolidering och gör att interna mellanhavanden mellan kommunen, bolagen och stiftelsen räknas bort från den sammanslagna resultat- och balansräkningen. Den sammanställda redovisningen har upprättats enligt förvärvsmetoden med proportionell konsolidering.

Pensionsrättigheter intjänade t.o.m. 1997

Svenljunga kommun bokför fr.o.m. 2005 alla pensionskostnader inkl. den s.k. "ansvarsförbindelsen" som består av intjänade pensionsrättigheter t.o.m. 1997. Anledningen är, förutom det uppenbara behovet av en rättvisande och tydlig redovisning, att kommunfullmäktige fr.o.m. budgetbeslutet för år 2006 skall fastställa de finansiella målen som kommunen skall uppnå. I en sådan målformulering finns behovet av att nå ett resultat som minst täcker in den årliga förändringen av "ansvarsförbindelsen". Genom att bokföra kostnaden undviks en diskussion, internt och externt, som måste innehålla två mått, inklusive och exklusive "ansvarsförbindelsen". Den praktiska betydelsen ur ett normperspektiv är att Svenljunga kommun bokför alla pensionskostnader är begränsad. Merparten av jämförande ekonomisk statistik utgår från den information som Scb samlar in och i den finns "ansvarsförbindelsen" särredovisad. Redovisning av ansvarsförbindelsen som skuld i balansräkningen avviker från lagstiftningen.

Intäkter från avgifter, bidrag och försäljningar

Skatteintäkter periodiseras i 12-delar. Avgifter för äldreomsorg och barnomsorg faktureras månatligen medan VA-konsumtionsavgifter faktureras kvartalsvis. Intäkter från olika projekt redovisas i takt med att kostnader uppstår. Investeringsbidrag redovisas så att de reducerar anskaffningsvärdet, vilket innebär att kommunen avviker från rekommendation RKR nr 18. Anslutningsavgifter för VA har tidigare intäktsförts helt inbetalningsåret, men fr o m 2008 periodiseras de på 40 år, vilket motsvarar genomsnittlig avskrivningstid på de investeringar som anslutningsavgifterna bidragit till att finansiera.

Bidrag statlig infrastruktur

Enligt lagen om kommunal redovisning kan belopp med vilket kommunen har beslutat att bidra till statlig infrastruktur tas upp i balansräkningen under posten Bidrag till statlig infrastruktur. Kommunfullmäktige fattade 2011 beslut om medfinansiering av riksväg 27 med 5 mkr. Detta redovisas i balansräkningen och upplöses under 25 år. Upplösningen av beslutat bidrag har påbörjats 2011.

Lånekostnader

Samtliga kommunenes lånekostnader redovisas enligt huvudmetoden, d v s lånekostnaderna belastar resultatet för den period de hänförs till.

Jämförelsestörande poster

Reavinster betraktas som jämförelsestörande post. År 2011 har även omräkningen av pensionskulden beroende på sänkning av diskonteringsräntan (enligt RIPS 07) klassificerats som jämförelsestörande post. År 2012 har de premier som AFA Försäkring återbetalat för 2007 och 2008 redovisats som jämförelsestörande. Båda dessa klassificeringar har gjorts enligt rekommendation RKR 3.1.

SVENLJUNGA KOMMUNS BOLAG

AB SVENLJUNGA BOSTÄDER		2011	2012	
Ordf:	Owe Lundin	Resultat efter skatt	0,7 mkr	-0,1 mkr
VD:	Hans-Erik Olofsson	Omsättning	33,4 mkr	35,5 mkr
Kommunens ägarandel:	100%	Balansomslutning	101,8 mkr	99,2 mkr
Aktiekapital:	1,25 mkr	Soliditet	13%	13%
Borgensåtagande:	83,9 mkr	Lokalyta, kvm (december)	31 786	32 058

Verksamhet

AB Svenljunga Bostäder är ett helägt kommunalt bostadsföretag som har till uppgift att tillhandahålla bra bostäder till en rimlig kostnad för kommunens alla innevånare. Bolaget skall vara ett redskap i kommunens utveckling genom att erbjuda bra bostäder och boendemiljöer.

Företagets fastigheter

Lägenhetsbeståndet består av traditionella hyreslägenheter i 2-våningshus och till stor del även radhuslägenheter. För närvarande äger och förvaltar AB Svenljunga Bostäder 512 st lägenheter med en total yta om 32.058 kvm; 343 st lägenheter finns i centralorten, resterande 169 lägenheter finns fördelade på övriga orter inom kommunen. Under 2012 genomfördes nybyggnation av 3 nya lägenheter i Sexdrega, och en lokal byggdes om till lägenhet i Hillared.

Projekt

Ett större projekt som avser renovering av totalt 92 lägenheter på Karlsbergsområdet i Svenljunga påbörjades med etapp ett under 2011. Etapp två avseende dränering, byte av yttertrappor och förbättring av yttre miljö på två byggnader har slutförts under året, och även kulvertbyten har gjorts. Konvertering av oljepannor till bergvärme har utförts på två fastigheter i Hillared. Yttre målningsarbete har utförts på en byggnad i Hillared och ett takbyte har gjorts på en byggnad på Torstorpsområdet i Svenljunga.

Under året har arbetet med att förbättra inomhusmiljön fortsatt. Köksrenoveringar, inre målning, golvförbättringar och utbyte av vitvaror har utförts i ett antal lägenheter.

Miljö

Företaget verkar aktivt för att verksamheten ska drivas med minsta möjliga påverkan på miljön, och arbetar för en hållbar utveckling i ett kretsloppsanpassat samhälle.

Ekonomi

Bolaget redovisar en förlust om 86 kkr, vilken i huvudsak utgörs av högre kostnader avseende renoveringsarbeten än budgeterat.

Hyreshöjningen för år 2012 var 2,2% fr.o.m. januari månad. Höjningen avseende 2013 blir 2,4% fr.o.m. april månad.

Från och med 2009 har kommunen gått i borgen för samtliga lån.

Administration

Bolaget säljer tjänster till övriga bolag ägda av Svenljunga kommun: dvs. Svenljunga Verksamhetslokaler AB och Svenljunga Industrifastigheter AB.

Framtiden

Nyproduktion av 7 st radhuslägenheter kommer under 2013 att ske i Sexdrega med beräknad inflyttning runt årsskiftet.

Under 2013 fortsätter arbetet med att förbättra fastigheternas skick. I första hand gäller det att säkerställa byggnadernas yttre skydd. Vi planerar att konvertera en byggnad i Sexdrega från oljeuppvärmning till bergvärme. Etapp tre på Karlsbergsområdet, vilken består av yttre arbeten på 2-4 byggnader enligt ovan, kommer att genomföras under året.

SVENLJUNGA KOMMUN FÖRVALTNING AB		2011	2012	
Ordf:	Owe Lundin	Resultat efter skatt	0 mkr	0 mkr
VD:	Hans-Erik Olofsson	Omsättning	0 mkr	0 mkr
Kommunens ägarandel:	100%	Balansomslutning	0,3 mkr	0,3 mkr
Aktiekapital:	0,1 mkr	Soliditet	33%	33%

Bolaget är ett helägt bolag till Svenljunga kommun och är moderbolag för Svenljunga Verksamhetslokaler AB och Svenljunga Industrifastigheter AB.

Ekonomi

Bolaget redovisar en förlust om 6 tkr. Förlusten täcks av Svenljunga kommun, som genom en kapitaltäckningsgaranti utfäst sig att genom aktieägartillskott alltid tillse att aktiekapitalet är intakt.

SVENLJUNGA VERKSAMHETSLOKALER AB		2011	2012	
Ordf:	Owe Lundin	Resultat efter skatt	-5,6 mkr	-5,2 mkr
VD:	Hans-Erik Olofsson	Omsättning	52,7 mkr	66,6 mkr
Kommunens ägarandel:	100%	Balansomslutning	264,8 mkr	295,7 mkr
Aktiekapital:	0,1 mkr	Soliditet	0%	0%
Borgensåtagande:	77 mkr	Lokalyta, kvm (december)	58 000	60 000

Verksamhet

Svenljunga Verksamhetslokaler AB bildades under 2010 och ägs av Svenljunga Kommun Förvaltning AB som i sin tur ägs av Svenljunga Kommun. Verksamheten låg tidigare i kommunens verksamhet och benämndes lokalförsörjningsenheten. Bolagets verksamhet består av att bygga, förvärva, äga, förvalta och sälja verksamhetslokaler på uppdrag av Svenljunga kommun.

Företagets fastigheter

Företaget förvärvade merparten av Svenljunga kommuns ägda fastigheter i slutet av 2010, samt några under 2011.

Projekt

Under året har flera stora renoveringar genomförts:

Klockaregården, Svenljunga: Dränering och renovering av källarplan i hus A,B,C,D,F samt ny parkering. Renovering av hus A,B,D,F samt ny ventilation.

Lysjölid, Sexdrega: Ombyggnation av avdelning Måsen, takbyte, samt installation av sprinklersystem och brandlarm.

Östrabo, Ö. Frölunda: Installation av sprinklersystem och brandlarm samt takbyte hus A.

Lärcentrum, Svenljunga: Färdigställande av källarvåning samt yttre miljö.

Mogaskolan, Svenljunga: Takbyte på tre byggnader.

Dessutom har dräneringsarbeten, tillgänglighetsanpassning och brandskyddsåtgärder utförts på flera byggnader.

Miljö

Företaget arbetar aktivt för att verksamheten ska drivas med minsta möjliga påverkan på miljön och arbetar för en hållbar utveckling i ett kretsloppsanpassat samhälle.

Ekonomi

Företaget redovisar en förlust om 5 189 tkr, vilket är 439 tkr bättre än föregående år. Förlusten täcks av Svenljunga kommun, som genom en kapitaltäckningsgaranti utfäst sig att genom aktieägartillskott alltid tillse att aktiekapitalet är intakt.

Administration

Företaget har inga anställda, utan köper in tjänster från AB Svenljunga Bostäder, vilket också är ett helägt kommunalt bolag.

Framtiden

Flera större projekt är påbörjade respektive inplanerade; fortsatt ombyggnation av Klockaregården samt renovering och tillbyggnad av Musikskolan. Planering avseende nya förskolor i Hillared, Sexdrega och Svenljunga pågår, beslut har dock ännu ej fattats. Insatser för brandskydd kommer att fortsätta.

SVENLJUNGA INDUSTRIFASTIGHETER AB		2011	2012	
Ordf:	Owe Lundin	Resultat efter skatt	-0,03 mkr	0,02 mkr
VD:	Hans-Erik Olofsson	Omsättning	0,5 mkr	0,7 mkr
Kommunens ägarandel:	100%	Balansomslutning	5,9 mkr	37,8 mkr
Aktiekapital:	0,1 mkr	Soliditet	0%	0%
		Lokalyta, kvm	1 000	5 200

Verksamhet

Svenljunga Industrifastigheter AB bildades under 2010 och ägs av Svenljunga Kommun Förvaltning AB som i sin tur ägs av Svenljunga Kommun. Bolagets verksamhet består av att främja kommunens försörjning av industrifastigheter.

Företagets fastigheter

En industrifastighet färdigställdes i Svenljunga under 2010, och ytterligare en har under året uppförts på Lockryds industriområde, där inflyttning skedde den 1 december.

Miljö

Företaget arbetar aktivt för att verksamheten ska drivas med minsta möjliga påverkan på miljön, och arbetar för en hållbar utveckling i ett kretsloppsanpassat samhälle.

Ekonomi

Bolaget redovisar ett överskott om 17 kkr, vilket är en ökning med 44 kkr jämfört med föregående år..

Administration

Företaget har inga anställda utan administrativa tjänster köps in från AB Svenljunga Bostäder.

Framtiden

Några mindre justeringar kvarstår på den nyuppförda fastigheten. Dessa kommer att färdigställas i början av 2013, liksom yttre markarbeten som utförs under våren 2013.

Bolaget är positivt inställt till att uppföra ytterligare industrifastigheter så snart behov finns.

STIFTELSEN KLEVS GÄSTGIVERI		2011	2012	
Ordf:	Gunnar Lagberg	Resultat efter skatt	0,1 mkr	-0,1 mkr
		Omsättning	0,3 mkr	0,1 mkr
Kommunens ägarandel:	100%	Balansomslutning	0,5 mkr	0,4 mkr
Eget kapital:	0,4 mkr	Soliditet	89%	92%

Inledning

Miljön kring Klev är kulturhistoriskt intressant med gamla skansar och naturreservatet som inrättats i området. Två anlagda naturstigar finns för besökare. På fastigheten Kleven 1:72 är de tre byggnaderna byggnadsminnesförklarade sedan 1988. I ett av husen bedrivs gästgiveriverksamhet, i ett hus finns uthyrningsrum samt en lokal för sommarutställningar. Det tredje huset är museum. Husen är under gästgiveriets öppethållande öppna för intresserade besökare.

Verksamhet

2011-06-16 slöts avtal med Filubellis stug- och lägenhetsuthyrning AB, org nr 556852-4002. Bolaget hyr inte bostadslägenheten.

Vid årsskiftet 2012/2013 avslutades avtalet mellan Filubellis stug- och lägenhetsuthyrning AB, org nr 556852-4002 och Klevs Gästgiveri. Styrelsen kommer att i början av 2013 påbörja sökandet efter ny arrendator.

Ekonomi

Stiftelsens verksamhet uppvisar ett underskott om cirka 58 000 kronor för år 2012. Styrelsen har äskat underskottstäckning hos kommunstyrelsen på motsvarande belopp.

Under året har endast löpande underhåll skett.

ÖVERLIDA FJÄRRVÄRME AB		2011	2012	
Ordf:	Eva Johansson	Resultat efter skatt	-0,01 mkr	0,00 mkr
VD:	Tomas Johansson	Omsättning	1,8 mkr	1,8 mkr
Kommunens ägarandel:	23,5%	Balansomslutning	10,1 mkr	9,7 mkr
Koncernens ägarandel:	31,1%	Soliditet	42%	39%
Aktiekapital:	1 mkr			
Borgensåtagande	5,5 mkr			

Verksamhet

Bolaget bedriver produktion och försäljning av fjärrvärme samt förvaltning av fastighet och distributionsnät för fjärrvärme. Verksamheten består i huvudsak att tillhandahålla fjärrvärme för uppvärmning och varmvattenberedning av fastigheter i Överlida samhälle. Produktionsanläggningen är belägen på fastigheten Lida 2:184 och kulvertnätet, som för närvarande är 4 km långt ligger på mark med ledningsrätt. Bolaget äger alla undercentraler i anslutna fastigheter, som i dagsläget uppgår till 46 st.

Ägarförhållanden

Bolaget, med säte i Överlida, ägs av samtliga fastigheter som är anslutna till anläggningen.

Ägarandelen baseras på fastighetens utnyttjandeandel.

Målsättning

Överlida Fjärrvärme AB skall med långsiktigt hållbart miljö- och energisystem erbjuda konkurrenskraftiga, säkra och bekväma energilösningar. Verksamheten stämmer väl med samhällets strävan att minska användningen av fossila bränslen för el och uppvärmning.

Endast biobränsle i form av flis används, vilket sparar på ändliga resurser.

Framtida utveckling

Satsningen på fjärrvärmeutbyggnad i Överlida är långsiktig, och kommer att på många sätt öka samhällets möjligheter till tryggt boende och en konkurrenskraftig industriutveckling.

Miljöpåverkan

Överlida Fjärrvärme AB bedriver en anmälningspliktig verksamhet enligt miljöbalken.

De villkor som Miljö- och byggnadsnämnden fastställt för verksamheten efterlevs med god marginal.

Resultat

I samband med att anslutningsavgifter har betalats har dessa intäktsförts i år liksom föregående år i resultatet. Anslutningsavgifter betalas endast vid nytecknande av abonnemang, vilket innebär att dessa intäkter är av "engångskaraktär".

För att motverka fortsatt negativa resultat för bolaget har styrelsen påbörjat omfattande genomgång av anläggningens effektivitet och utnyttjande med inriktning på bortfall av energi vid distributionen. Vidare fortgår bearbetning av marknaden för att nå nya anslutningar till verket.

KOMMUNSTYRELSEN**Verksamhetsberättelse 2012**

Ordf: Eva Johansson (c)
 Vice ordf: Stefan Carlsson (s)
 Antal ledamöter: 9 st

Nettokostnadsandel



Nettokostnadsutveckling mkr	Utfall 2010	Utfall 2011	Utfall 2012	Budget 2012	Avvikelse
Politisk Verksamhet	-3,7	-4,2	-3,7	-4,0	0,3
Stabsfunktioner	-26,8	-30,4	-28,3	-32,6	4,3
Arbetsmarknad och integration	-1,6	-0,6	-0,6	-0,7	0,1
Näringsliv- och landsbygdsutv	-5,4	-3,7	-3,6	-4,0	0,4
Räddningstjänst	-7,8	-8,1	-8,4	-8,4	0,0
Kollektivtrafik	-4,8	-4,9	0,0	0,0	0,0
Oförutsett	-0,6	-0,7	-0,8	-1,0	0,2
Ledning och adm., tekn	-1,7	0,0	0,0	0,0	0,0
Gata/park	-17,9	0,0	0,0	0,0	0,0
VA *	0,0	0,0	0,0	0,0	0,0
Va industri*	0,0	0,0	0,0	0,0	0,0
Renhållning*	0,0	0,0	0,0	0,0	0,0
Kostförsörjning*	-1,0	0,0	0,0	0,0	0,0
Markreserv*	-1,0	0,0	0,0	0,0	0,0
Nettokostnad	-72,3	-52,6	-45,4	-50,7	5,3

mkr	Intäkter 2012			Kostnader 2012		
	Utfall	Budget	Avvikelse	Utfall	Budget	Avvikelse
Politisk Verksamhet	0,0	0,0	0,0	-3,7	-4,0	0,3
Stabsfunktioner	6,3	2,2	4,1	-34,6	-34,8	0,2
Arbetsmarknad och integration	9,2	9,4	-0,2	-9,8	-10,1	0,3
Näringsliv- och landsbygdsutv	1,7	1,5	0,2	-5,3	-5,5	0,2
Räddningstjänst	0,0	0,0	0,0	-8,4	-8,4	0,0
Oförutsett	0,0	0,0	0,0	-0,8	-1,0	0,2
Summa	17,2	13,1	4,1	-62,6	-63,8	1,2

* Verksamheten har övergått till Samhällsbyggnadsnämnden fr o m 2011

INLEDNING

Kommunstyrelsen ansvarar för kommunövergripande ledning, styrning, samordning, planering, utveckling och uppföljning av de kommunala verksamheterna. Till sin hjälp har styrelsen ett kommunledningskontor bestående av ekonomi-, it-, kansli-, personal- och utvecklingsenhet inkluderande ett antal specialistfunktioner. Under styrelsen sorterar även Räddningstjänst och Västrafik.

RESULTATMÅL

- Öka befolkningmängden
- Öka antalet bostäder och/eller möjligheter till boende
- Prioritera förebyggande insatser för barn och unga i syfte att förhindra framtida lidande

Under 2012 har det arbetats fram resultatmål i kommunstyrelseförvaltningen för kommande år.

KVALITETSMÅL

Under 2012 har det arbetats fram kvalitetsmål i kommunstyrelseförvaltningen för kommande år.

SERVICEGARANTIER

Under 2012 har det arbetats fram servicegarantier i kommunstyrelseförvaltningen för kommande år.

ÅRETS VERKSAMHET

Personalenheten: Den stora händelsen under året för personalenheten har varit sammanslagningen med Tranemo kommun. Detta arbete påbörjades i februari och beslutades på kommunfullmäktige i september. Löneöversyn 2012 avslutades i november och innebar en löneökning på 3.49%, vilket var inom ramen för budget 3.5%.

Ekonomienheten: Det har varit en ökad efterfrågan av ekonomienhetens tjänster då besparingar skulle genomföras på grund av minskade budgetramar. I början av 2012 reviderades årets fullmäktigebudget. Året har sedan ägnats åt arbete med verksamhetsplanen 2013-2015, uppföljningar och förvaltningarnas internbudgetar då ytterligare besparingar har genomförts.

I början av året upphandlade ekonomienheten, på uppdrag av kommunens valda revisorer, sakkunnigt biträde till revisorerna. Deloitte AB vann upphandlingen och är nytt biträde till revisorerna fr.o.m. verksamhetsåret 2012.

Elektronisk attest av interna fakturor i kommunen har börjat användas. Detta minskar pappersflödet och ökar effektiviteten.

Internutbildning i grundläggande ekonomi har genomförts vid två tillfällen och över 60 personer deltog.

En assistenttjänst har minskats med 25 % till följd av besparingskrav.

Kanslienheden: Enheten har arbetat med att förbättra medborgardialogen bl.a. genom en målbild, principer för dialog, andra former och nya grupper. Detta sker i ett projekt med SKL som vara tom 2014.

Under året har det kommit in 46 motioner och 6 medborgarförslag.

Kommunikationsplattform: Arbetet bromsades upp då kommunikationsstrategen slutade och tjänsten inte kunde återbesättas. Förankringsarbetet fortsatte och ett förslag till ny grafisk profil är i stort sett färdigt. Varumärkesarbetet har kommit i andra hand.

Ny webbplats: Under 2012 förnyades webbplatsen för att bli mer användarvänlig. Vi har lanserat "Vad tycker du?" och "Hur kan jag påverka?" samt förberett ett webbforum för medborgarförslag. Man kan prenumerera på kallelser och protokoll från kommunfullmäktige och vid årsskiftet fanns 31 prenumeranter. Vi har haft cirka 20 000 besökare på webbplatsen sedan lanseringen i juni.

Kollektivtrafik: Busslinjen har förlängts till industriområdet Moga Östra.

Folkhälsa: Folkhälsorådet har delat ut bidrag till 15 olika projekt under året. Fem allmänna föreläsningar har arrangerats med som mest 250 besökare. Elevcoachens arbete har bidragit till färre korridorvandrare, lugnare klimat samt tryggare elever på skolan. Föräldrastödet har förankrats i verksamheterna via en 20 % tjänst tom november 2012.

Utvecklingsenheten: Utvecklingsenheten ansvarar för utvecklingsfrågor inom näringsliv, boende, turism och internationell samordning. Enheten har även flyktingmottagning och arbetsmarknadsåtgärder, från omvärldsbevakning till bidrag och ersättningar.

Internationalisering: Kommunerna finns idag på en global arena. Det kräver ett aktivt engagemang av Svenljunga kommun. Kommunen är med i Sjuhärads internationella nätverk och i ansökningar till EU:s strukturfonder. Det gäller projekt om bl.a. landsbygdsutveckling, cykelleder, demokrati samt företagsutveckling. Under året besöktes vår vänort Rehna där det diskuterades att 2013 ha ett förskoleutbyte mellan lärare.

Näringsliv: Ett nytt strategiarbete utifrån en dialogmodell beräknas vara klart 2013-2014. För detta har kommunen bl.a. ett nära samarbete med företagarföreningarna genom dialog med kommunalråd, kommunchef och utvecklingschef. Samma grupp träffar också kommunens 10 största företag två gånger per år. Kommunstyrelsens arbetsutskott och ledningsgrupp besökte 2012 cirka 65 företag för att få mer kunskap om företagets behov.

Utvecklingsenheten har under året deltagit i mässan Emigration Fair samt STARK-dagen på Borås Högskola, haft träffar med företagarföreningarnas ordförande och deltagit i Svenljunga köpings styrgrupp.

Förfrågningar på lediga tomter i kommunen har lett till ett antal på platsen-besök. AromDekor, med 20 arbetstillfällen, etablerade sig på Lockryd under november. Noterbart är att Care of Sweden, med 30-talet arbetstillfällen, valt att flytta till Tranemo under 2013.

Integrationen har fullgjort avtalet om kommunplacerade, slutade på 29 personer för 2012. Svenljunga kommun, liksom Herrljunga, tackade nej till en gemensam enhet för Sjuhärad. Idag jobbar enheten tätt tillsammans med Herrljunga om kunskapsöverföring.

IT-enheten: IT-säkerheten har höjts under året genom införande av personliga inloggningskonton till samtliga elever, fått till en krypteringsmöjlighet för bärbara datorer samt infört DNSSEC (säkrat upp www.svenljunga.se) där Länsstyrelsen hjälpt till med finansieringen.

Det har förberetts för att kunna installera Windows 7 på våra datorer, samt börjat uppdatera servermiljön till Windows 2008, då våra leverantörer slutat att stödja äldre versioner. Personalsystemet blev det första systemet som fick Windows 2008.

Bredbandsutbyggnaden i Roasjö har nästan slutförts under året, samt har upphandling av hela södra delarna genomförts och arbetet påbörjats. Det finns nu bredbandsföreningar i stort sett hela kommunen.

EKONOMISKA KOMMENTARER

Resultat för kommunstyrelseförvaltningen blev positivt mot budget med 5,3 Mkr. Den största förklaringen till 2012 års överskott återfinns på IT-sidan där stora delar av överskottet förskjuts till 2013, men även övriga verksamheter visar ett betydligt bättre resultat efter allmän återhållsamhet.

Politisk verksamhet visar ett överskott om knappt 0,3 Mkr. Bättre avtal i samband med revision, ej använda budgetmedel fullt ut för Web-sändningar och lägre arvodeskostnader inom kommunfullmäktige är förklaringen.

Stabfunktioner sammanfattar information gällande kansli, it, ekonomi, personal samt projekt. Utfallet för 2012 landar på knappt 4,3 Mkr.

Kanslienheten visar ett positivt resultat om 1,1 Mkr. Man har avstått från inköp av både tjänster, material och kompetensutveckling med tanke på kommunens ekonomi. När kommunikationsstrategen slutade under våren ersattes tjänsten med 50 % informatör. Därav presenterar administration plus 0,3 Mkr.

Då vissa planerade insatser inte har genomförts i den utsträckning som var tänkt, blir resultatet för verksamhet folkhälsorådet knappt 0,2 Mkr. Lokaltrafikens resultat blev 0,4 Mkr då ny busslinje inte alls kom igång under året. Överförmyndarverksamhetens resultat blev något sämre än förväntat då omkostnaderna för gode männen tilltog.

Närmare 0,1 Mkr blev verksamhet informations resultat, vilket till stor del förklaras av att kommunikationsstrategen slutade och då avtog de planerade aktiviteterna. Trots att det fanns medel till WEB-utbildning, vilket var tilläggsanslag under 2012, har detta inte genomförts pga. tidsbrist. Dessutom var Svenljunganytt budgeterat till fyra nummer, men endast två har utgivits.

Under 2012 har externt projekt avslutats, Verdi, vilket genererat ett plusresultat på 0,2 Mkr efter det att överenskommelse ägt rum under hösten mellan parterna angående kostnadsfördelningen.

Personalenhetens årsresultat blev 0,5 Mkr, varav främsta förklaring är förändrad personalbemanning jämfört med budget, och som inneburit ökade arbetsuppgifter inom enheten. Facklig verksamhets kostnader visar ett överskott med 0,1 Mkr.

Ekonomienheten visar ett underskott på 0,1 Mkr. Detta förklaras främst av förlorade intäkter då borgensintäkterna numer bokförs som en finansiell intäkt på resultatet. Tilläggsanslaget, knappt 0,2 Mkr, som var avsatt för kostnader i samband med "Överföring av fastigheter" har inte fullt ut täckt kostnaderna. Bilpoolen budgeterades till nollresultat vilket inte infriades fullt ut, men hämtats hem av lägre kostnad för ansvarsförsäkring.

IT-enhetens resultat för 2012 blev knappt 2,7 Mkr. 2,3 Mkr förklaras av att bredbandsutbyggnadens kostnader varit lägre än förväntat under året och förskjuts till 2013, då arbetet fortgår. Övrigt överskott 0,4 Mkr beror främst till lägre kapitalkostnader än budgeterat.

Utvecklingsenhetens årsresultat blev 0,5 Mkr. Detta förklaras främst av att kostnaderna vad gäller ekonomiskt bistånd har blivit lägre, samtidigt som intäkterna blivit högre till följd av fler nyanlända än vad som tidigare budgeterades inom integration. Underskottet inom administration blev 0,1 Mkr bättre än förväntat till följd av minskad personalkostnad jämfört med budget.

På grund av lägre beläggning än förväntat (30 %), som förklaras av vädret, har Holsljunga camping inte inneburit de intäkter som räknades med och årsresultatet blev ett underskott om knappt 0,2 Mkr. Dock blev resultatet något bättre för övriga turistverksamheter.

Övrigt:

Medel på verksamhet oförutsett blev inte helt utnyttjade varför resultatet blev positivt med 0,2 Mkr.

FRAMTID

Personalfunktion: Den gemensamma enheten kommer att arbeta med att konkretisera uppdraget genom processbeskrivningar. Det kommer genomföras ett antal aktiviteter som gör enheten mer känd ute i verksamheterna, samt marknadsföra personalfunktionens tjänsteutbud. Under hösten 2013 påbörjas arbetet med att slå samman personalsystemen till en gemensam databas.

Ekonomienheten: Kommunens problem med balans i ekonomin ställer ökade krav på ekonomistöd och ekonomistyrning. Tätare ekonomiska uppföljningar efterfrågas och därför kommer enheten att arbeta mot mer standardiserade arbetssätt.

Internutbildning i ekonomi för chefer och handläggare är viktigt att utveckla.

Kanslienheten: De närmaste åren kännetecknas av en stram prioritering då kansliets bemanning har minskat kraftigt. Arbetet koncentreras på att upprätthålla en korrekt hantering av ärenden. Fokus 2013 är att effektivisera verksamheten genom att förenkla, standardisera och förbättra så långt det är möjligt.

Utvecklingsenheten: Försäljning av tomter blir ett tema under 2013. Aktiviteter är planerade dels för Lockryd och övrig industrimark, dels för egnahemstomter.

Träffar med företagarna ska ske kontinuerligt.

I det internationella arbetet kommer en utbildning från West Sweden att engagera politiker och tjänstemän inom långsiktiga utvecklingsområden, för vilka det går att söka EU-medel.

För turismen görs en strategi tillsammans med Tranemo kommun, samtidigt som den egna verksamheten utvecklas.

IT-enheten: Finansieringen av framtida IT-system är inte klart ännu då verksamheterna vill ha mer system än vad IT-enheten har budget för, och en plan för detta måste tas fram.

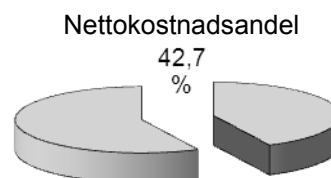
Upphandlingar i de resterande fiberföreningsområden, Örsås, Ullasjö och Ebbarp, kommer att genomföras under året.

Personalavdelningens flytt till Tranemo gör att samarbetet mellan kommunernas it-funktion ökar.

Då politiken vill kunna digitalisera sina ärenden samt protokollproceesen kommer en plan för e-Förvaltningsutveckling tas fram. Den ska finnas med i budgetarbetet för 2014-2016.

BARN- OCH UTBILDNINGSNÄMNDEN**Verksamhetsberättelse 2012**

Ordf: Roger Axelsson (m)
Vice ordf: Per Andersson (s)
Antal ledamöter: 9 st



Nettokostnadsutveckling mkr	Utfall 2010	Utfall 2011	Utfall 2012	Budget 2012	Avvikelse
Politisk verksamhet	-0,2	-0,3	-0,2	-0,3	0,1
Ledning och administration	-12,3	-12,5	-12,4	-12,6	0,3
Förskola/fritidshem	-36,7	-40,3	-44,7	-45,1	0,4
Grundskola	-89,1	-87,7	-89,2	-88,9	-0,3
Särskola	-6,5	-5,9	-7,5	-7,8	0,4
Gymnasieskola/Komvux	-46,2	-48,0	-47,6	-48,9	1,3
Kulturskolan	-2,7	-2,6	-2,7	-2,8	0,1
Skolskjutsar	-10,1	-9,6	-10,6	-10,2	-0,4
Nettokostnad	-203,8	-206,9	-214,9	-216,7	1,8

mkr	Intäkter 2012			Kostnader 2012		
	Utfall	Budget	Avvikelse	Utfall	Budget	Avvikelse
Politisk verksamhet	0,0	0,0	0,0	-0,2	-0,3	0,1
Ledning och administration	0,2	0,5	-0,3	-12,6	-13,1	0,6
Förskola/fritidshem	9,9	9,1	0,8	-54,6	-54,3	-0,4
Grundskola	3,8	1,4	2,4	-92,9	-90,2	-2,7
Särskola	0,0	0,0	0,0	-7,5	-7,8	0,4
Gymnasieskola/Komvux	3,2	1,9	1,3	-50,8	-50,7	0,0
Kulturskolan	0,6	0,6	0,0	-3,4	-3,4	0,1
Skolskjutsar	0,0	0,0	0,0	-10,6	-10,2	-0,4
Summa	17,7	13,5	4,3	-232,7	-230,2	-2,5

INLEDNING

Barn- och utbildningsnämnden har det politiska ansvaret för förskola, förskoleklass, grundskola, särskola, skolbarnsomsorg, gymnasieskola, kommunal vuxenutbildning inklusive vuxnas lärande, särskild utbildning för vuxna, utbildning i svenska för invandrare och kulturskola.

Nämndens arbete regleras av skollagen, andra lagar och författningar, läroplaner samt de riktlinjer som kommunfullmäktige fastställt.

INRIKTNINGAR MED RESULTATMÅL**Inriktningar**

- Öka befolkningsmängden
- Öka antalet bostäder och/eller möjligheter till boende
- Prioritera förebyggande insatser för barn och unga i syfte att förhindra framtida lidande

Resultatmål för förebyggande insatser

- Andel rökfria elever i åk 9.
- Andel alkoholfria elever i åk 9
- Andel elever som fullföljt gymnasieutbildningen inom 4 år
- Andel elever som uppnått grundläggande behörighet till universitets- och högskoleutbildning.

Måluppfyllelse: Det övergripande drogförebyggande målet är att alla elever i årskurs 9 i Svenljunga skall vara alkohol- och rökfria.

Andelen alkoholfria elever har ökat från 10 % år 2002 till 27 % år 2010. Målet inför nästa mätning år 2013 är att denna andel ökar till 30 %.

Andelen rökfria elever har ökat från c:a 55 % år 2002 till 65 % år 2010. Målet för år 2013 är 72 % rökfria elever. Andelen elever som slutade grundskolan 2008 och har fullföljt sin gymnasieutbildning inom 4 år var 78,3 % för elever i Svenljunga. För riket var motsvarande siffra 76 %.

Andelen elever som uppnådde grundläggande behörighet till universitet- och högskoleutbildning för samma åldersgrupp som ovan var för i Svenljunga 86,3 %. För riket var motsvarande siffra 86,8 %.

KVALITETSMÅL

För att säkerställa att Barn- och utbildningsnämnden bedriver verksamhet av god kvalitet har ett antal kvalitetsmål för förskola, grundskola och gymnasieskola uppställts. Se, *Tabell för uppföljning av kvalitetsmål år 2012*. Uppföljning av dessa mål sker årligen.

Kommentarer till kvalitetsmålen:

- Enkätundersökningen som genomförs vartannat år riktad till barn, elever och föräldrar visar i 2011-års mätning att måluppfyllelsen har uppnåtts för barnomsorgen och för eleverna i årskurs 3. Utfallet för elever i årskurserna 6 och 8 samt för föräldrar i årskurserna 3,6 och 8 ligger under målvärdet. Resultaten avviker dock inte från tidigare mätningar.
- Öka andelen årsarbetare med högskoleutbildning är ett långsiktigt arbete. Under de senaste fem åren har andelen stadigt ökat från 43 % år 2007 till 52 % år 2011.
- Utfallet för måluppfyllelsen i alla ämnen i årskurs 9 ligger 9 % under målvärdena.
- Utfallet för det genomsnittliga meritvärdet för elever i årskurs 9, ligger 1 enhet bättre än målvärdet.
- Andel elever som går på introduktionsprogrammet (förutom PRIV) i förhållande till inskrivna på gymnasiet ligger 2 % bättre än målvärdet.
- Utfallet för andel elever som går på introduktionsprogrammet (förutom PRIV) som går vidare till studier eller annan sysselsättning visar 27 % lägre än målvärdet. Urvalsgruppen i årets mätning består endast av 4 elever.
- Andel inskrivna på gymnasiet i förhållande till befolkningen i åldersgruppen 16-19 år uppgår till 100 % vilket är 5 % över önskvärt målvärde.

I tabellen nedan visas kvalitetsmål år 2012

Verksamhet	Kvalitet						Omfång						Kostnad		
	Frågeställning	År	Utfall	Mål	Differens	Frågeställning		År	Utfall			Frågeställning	År	Utfall	
Barnomsorg	Föräldrars nöjdhet med verksamheten (skala 1-5)	2007	4,29	4,00	0,29	Andel inskrivna barn av samtliga barn i åldern 1-5 år		2007	82,00%			Kostnad per inskrivet barn	2007	107 200 kr	
		2008					2008	79,00%		2008	116 000 kr				
		2009	4,40	4,00	0,40		2009	81,00%		2009	113 900 kr				
		2010					2010	83,00%		2010	112 100 kr				
	Andel årsarbetare med pedagogisk högskoleutbildning	2007	43%	75%	-32%										
		2008	39%	75%	-36%										
		2009	44%	75%	-31%										
		2010	50%	75%	-25%										
Grundskola	Måluppfyllelse i alla ämnen åk 9	2008	80%	72%	77%	3%	Elevers nöjdhet med verksamheten (skala 1-5)	Årskurs 3	2007	4,33	4,00	0,33	Kostnad per elev totalt	2007	76 900 kr
		2009	83%	69%	74%	9%			2008	4,50	4,00	0,50		2008	79 800 kr
		2010	74%	70%	75%	-1%			2009	4,20	4,00	0,20		2009	81 600 kr
		2011	87%	74%	79%	8%			2010	3,80	4,00	-0,20		2010	86 000 kr
		2012	67%	71%	76%	-9%			2011	3,75	4,00	-0,25		2011	89 100 kr
	Genomsnittligt meritvärde	2008	214,3	194,0	199,0	15,3		Årskurs 6	2007	3,80	4,00	-0,20	Kostnad inklusive skolskjuts	2007	83 000 kr
		2009	210,0	190,0	195,0	15,0			2008	3,91	4,00	-0,09		2008	87 000 kr
		2010	206,6	188,0	193,0	13,6			2009	3,32	4,00	-0,68		2009	89 000 kr
		2011	217,1	198,0	203,0	14,1			2010	3,30	4,00	-0,70		2010	93 500 kr
		2012	193,0	187,0	192,0	1,0			2011	3,50	4,00	-0,50		2011	98 500 kr
	Andel årsarbetare med pedagogisk högskoleutbildning.	2007	84%		100%	-16%	Föräldrars nöjdhet med verksamheten (skala 1-5)	Årskurs 8	2007	3,85	4,00	-0,15			
		2008	87%		100%	-13%			2008	3,78	4,00	-0,22			
		2009	89%		100%	-11%			2009	3,96	4,00	-0,04			
		2010	91%		100%	-9%			2010	3,93	4,00	-0,07			
		2011	90%		100%	-10%			2011	3,60	4,00	-0,40			
		2007						Årskurs 3	2007	3,87	4,00	-0,13			
		2008							2008	3,64	4,00	-0,36			
		2009							2009	3,60	4,00	-0,40			
		2010							2010	3,60	4,00	-0,40			
		2011							2011	3,60	4,00	-0,40			
Gymnasieskola	Andel elever som går på introduktionsprogrammet (förutom PRIV) i förhållande till inskrivna på gymnasiet	2007				Andel inskrivna på gymnasiet i förhållande till befolkningen i åldersgruppen 16-19 år		Läsår	2007/2008	96%	95%	1%	Genomsnittlig elevekostnad på gymnasiet	2007/2008	82 000 kr
		2008	7%	6%	-1%				2008/2009	96%	95%	1%		2008/2009	86 500 kr
		2009	6%	6%	0%				2009/2010	95%	95%	0%		2009/2010	87 300 kr
		2010	7%	6%	-1%				2010/2011	100%	95%	5%		2010/2011	88 700 kr
		2011	4%	6%	2%										
	Andel elever som går på introduktionsprogrammet (förutom PRIV) som går vidare till studier eller annan sysselsättning	2007													
		2008	28%	35%	-7%										
		2009	28%	35%	-7%										
		2010	35%	35%	0%										
		2011	9%	35%	-27%										

ÅRETS VERKSAMHET

Politisk verksamhet

De stora politiska frågorna har under året varit kommunens ekonomi, förvaltningens ledningsorganisation, upphörande av vårdnadsbidraget, nedläggning av Håcksviks skola, akuta åtgärder och reparationer av förskolor och skolor samt samverkan i Sjuhärad.

Ledning och administration

En ny ledningsorganisation har införts inför höstterminen 2012. Ledningen har ställts inför den svåra och arbetskrävande uppgiften att anpassa verksamheten efter de nya statliga styrdokumenterna och de kommunala ekonomiska ramarna.

Personal

Kompetensutveckling genomförs tillsammans med kommuner inom Sjuhärad, Science center Navet i Borås och högskolan i Borås. De centralt initierade utbildningarna inriktas mot genomförande av ny skollag, skolans nya läroplan med kursplaner, förskolans förnyade läroplan och fritidshemmets pedagogiska verksamhet. Samverkan sker med Tranemo och Ulricehamn inom de olika områdena.

Förskola 1-5 år och fritidshem 6-12 år

Antalet placerade förskolebarn i centralorten och i kommunens norra del är fortsatt högt. I den södra kommundelen visar Kindaholm vikande barnantal medan förskolorna i Högvad visar en ökning. Naturvetenskap och teknik samt språkutveckling är högt prioriterade områden inom förskolan. Kommunfullmäktige beslutade den 13 februari 2012 om åtgärds paketet för Svenljunga kommun. I åtgärds paketet ingick att ta bort vårdnadsbidraget. I februari 2012 var 15 vårdnadsbidrag beviljade för barn mellan 1 och 3 år. Vid årsskiftet återstod endast 3 barn med vårdnadsbidrag.

Antalet barn inom fritidshemsverksamheten i centralorten är högt och beräknas öka de närmaste åren. Fritidshemmets samverkan med skolan och förskoleklassen behöver utvecklas.

Grundskola och förskoleklass

Resultaten av de nationella proven i årskurs 3 år 2012 i svenska och matematik är något lägre än rikets. I årskurs 6 är resultaten i nivå med rikets. Andelen elever i årskurs 9 som i engelska, matematik och svenska nådde minst nivån godkänt på nationella proven var högre än i landet som helhet. Läsåret 2011 var meritvärdet 217 för årskurs 9, vilket var det högsta sedan mätningarna startade medan det år 2012 sjunkit till 193. Det förväntade värdet för 2012 är 187 meritpoäng.

Det pågående läsåret bedöms ett antal elever i de senare årskurserna få svårt att klara kunskapskraven och nå de sociala målen. För att dessa elever ska nå dessa krävs extra resurser. Det är viktigt att särskilt stöd ges, i samtliga ämnen, till elever som är i behov av detta. Kompensatoriska hjälpmedel används alltmer för att hjälpa elever i behov av särskilt stöd. Elevhälsoteamet gör tillsammans med rektorerna regelbundna genomgångar av elevernas stödbehov. Samverkan mellan förskolan, förskoleklassen, skolan och fritidshemmen för att skapa en röd tråd i elevens utveckling är ett prioriterat område.

Gymnasieskola/vuxenutbildning

Svenljunga kommun har beslutat att avstå från ett långtgående samverkansavtal för gymnasieutbildning i Sjuhärad. Samarbetet kring gymnasieutbildningens kvalitet behöver förbättras. Uppföljande samtal görs med elever som bytt program eller gjort avbrott i gymnasiestudierna. Krav ställs på gymnasieskolorna att bättre hjälpa elever i behov av särskilt stöd.

Åtgärder har vidtagits för att öka genomströmningen av elever inom sfi-undervisningen. Bl. a har antalet lärartjänster utökats. Vuxenutbildningen bedrivs i nyrenoverade och för verksamheten väl anpassade lokaler.

Kulturskolan

Kulturskolan har elever i sång, musik, teater och dans i åldrarna 6-19 år samt 5 orkestrar. Lärarförbundet listade Svenljungas kulturskola på 19:e plats bland landets kommuner och 3:e plats i Västra Götaland. Det goda resultatet beror på att så många deltar i den frivilliga verksamheten. Kulturskolan är en betydelsefull marknadsförare av Svenljunga kommun.

EKONOMISKA KOMMENTARER

Kommunfullmäktige lät för år 2012 tilldela Barn- och utbildningsnämnden en nettobudgetram uppgående till -216,7 mkr. Av dessa medel har sammanlagt -214,9 mkr (nettokostnad) förbrukats, vilket motsvarar 99,2 % av nettobudgetramen, varför resultatet för år 2012 uppgår till 1,8 mkr (överskott). Barn- och utbildningsnämnden har därmed försökt följa Kommunstyrelsens beslut (2012.100.042 §132) att Barn- och utbildningsnämnden "skall anstränga sig för att redovisa största möjliga överskott."

Nedan följer en kortfattad genomgång av de ekonomiska resultaten för de olika verksamheterna, vilka tillsammans utgör den helhet som sammanlagt genererade det överskott som nämndes ovan. Notera att vissa avrundningsdifferenser kan förekomma i såväl texten som i tablån p.g.a. att siffrorna redovisas i mkr.

Den *politiska verksamheten* har år 2012 genererat ett litet överskott uppgående till 0,1 mkr. Detta resultat är en följd av att den allmänna förbrukningen av denna verksamhets resurser har varit låg.

Verksamheten *Ledning och administration* har åstadkommit ett överskott gentemot budget uppgående till 0,3 mkr. Det är framförallt lönekostnadsutvecklingen inom Barn- och utbildningsförvaltningens ledningsgrupp som har påverkat resultatet i denna riktning, vilket är en följd av såväl långtidssjukskrivning som föräldraledighet.

Förskoleverksamheterna (d v s *Förskola och fritidshem*) har år 2012 genererat ett överskott gentemot budget uppgående till 0,4 mkr, varav verksamheterna Annan utförare av förskola och fritidshem (+0,3 mkr), Familjedaghem (+0,2 mkr) och Vårdnadsbidrag (+0,1 mkr) har påverkat resultatet positivt. Noterbart är att kommunens egen verksamhet har genererat ett underskott uppgående till (-) 0,2 mkr.

Grundskoleverksamheterna (d v s *Grundskola*) har sammantaget åstadkommit ett underskott uppgående till (-) 0,3 mkr. Underbudgetering av hyror för idrottshallar har påverkat resultatet menligt. Omfattande effektiviseringsåtgärder inför och under höstterminen år 2012 i kommunens egna förskoleklass- och undervisningsverksamheter har dock motverkat underskottet, varför detsamma i det närmaste har minimerats. Noterbart är att såväl intäkter som kostnader överstiger budget med vardera ca 2,5 mkr. Detta beror på att obudgeterade intäkter har erhållits från Skolverket (Läraryftet), Migrationsverket, och AMS (nystartsjobb), som har åtföljts av matchande obudgeterade kostnader.

Särskolan har åstadkommit ett positivt resultat som uppgår till 0,4 mkr. Förutom den allmänna resursförbrukningen, som p.g.a. av återhållsamhet ligger något under budgeterade nivåer, har resultatet uppstått till följd av att en grundsärskoleelev under höstterminen inte fullföljde sin utbildning via gymnasiesärskola utan istället konverterades över till gymnasieskola, vilket medförde en besparing för kommunen uppgående till ca 0,2 mkr.

Verksamheten *Gymnasieskola/Komvux* har genererat ett överskott uppgående till 1,3 mkr. Noterbart är att kostnaderna sammanlagt i det närmsta ryms inom budgeten och därmed uppvisar ett nollresultat medan intäkterna har varit underbudgeterade med 1,3 mkr och därmed visar ett motsvarande överskott.

Kulturskolan åstadkom ett överskott om knappt 0,1 mkr.

Kostnaderna för *Skolskjutsar* var underbudgeterade med (-) 0,4 mkr. En bidragande orsak till detta var att antalet elever med s.k. dubbla boenden ökade under året.

FRAMTID

Barn- och utbildningsnämndens största utmaning är att medverka till att kommunen får en budget i balans och att genomföra en bra verksamhet inom ramen för tilldelade anslag. Trots lägre anslag kvarstår den lagstadgade uppgiften att ge särskilt stöd, i samtliga ämnen, till elever som är i behov av detta.

Lärcentrums och Mogaskolans ombyggnationer är nu genomförda. Utemiljön vid Mogaskolan förbättras till en kostnad av 1000 tkr. Projektering pågår för renovering och nybyggnation av lokaler till kulturskolan. De förbättrade lokalerna beräknas bli klara den 1 augusti 2014. En ny förskola föreslås i Sven-

Ijunga som ersättning för Visebergs och Bergsätters förskolor. En ny fritidsgård planeras i centralorten. Dessa lokaler ska kunna samutnyttjas med fritidshemsverksamheten.

Högagårdens förskola, idrottshallarna i Hillared och Överlida, Överlida skola samt Bergsätters förskola/dagcenter är fuktskadade. Åtgärder bör vidtas för att renovera eller ersätta dessa lokaler.

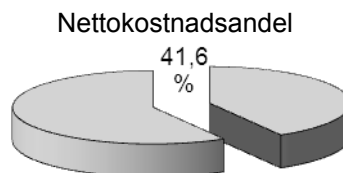
Fr. o m höstterminen 2011 tillämpas en ny skollag och nya läroplaner med kursplaner och kunskapskrav. Detta medför stora förändringar inom hela skolväsendet som i sin helhet skall vara genomförda till höstterminen 2015. Ett nytt betygssystem är infört i hela utbildningssektorn. Fr. o m höstterminen 2012 ges betyg från åk 6. Arbetet med att säkerställa en likvärdig bedömning är prioriterat. Införandet av nya kursplaner innebär ett omfattande implementeringsarbete. Även den gymnasiala och eftergymnasiala utbildningen förändras.

Förändringarna påverkar förvaltningen beträffande arbetsinsatser och behov av ekonomiska resurser. Ökade krav på tillsyn och dokumentation, särskilt stöd i förskolan, modersmålsstöd i förskoleklass, ändrade regler för plats i fritidshem, ökat ansvar för skolan och ändrade regler för rätt till skolskjuts medför avsevärda kostnadsökningar för barn- och utbildningsnämnden.

SOCIALNÄMNDEN

Verksamhetsberättelse 2012

Ordf: Barbro Johansson (c)
Vice ordf: Kerstin Jöss-Lindh (s)
Antal ledamöter: 9



Nettokostnadsutveckling mkr	Utfall 2010	Utfall 2011	Utfall 2012	Budget 2012	Avvikelse
Politisk verksamhet		-0,6	-0,5	-0,5	-0,1
Ledning och administration		-5,9	-6,9	-8,1	1,2
Funktionshinder o Socialpsykiatri		-40,3	-42,4	-40,0	-2,4
Hälso & sjukvård		-26,3	-26,1	-26,5	0,4
Individ- & familjeomsorg		-34,9	-42,1	-37,2	-4,9
Äldreomsorg, inkl vårdbehovspott		-92,9	-91,3	-85,0	-6,3
Nettokostnad	-196,1	-200,8	-209,3	-197,3	-12,1

mkr	Intäkter 2012			Kostnader 2012		
	Utfall	Budget	Avvikelse	Utfall	Budget	Avvikelse
Politisk verksamhet	0,0	0,0	0,0	-0,5	-0,5	-0,1
Ledning och administration	0,7	0,0	0,7	-7,6	-8,1	0,5
Funktionshinder o Socialpsykiatri	10,7	8,6	2,1	-53,1	-48,6	-4,5
Hälso & sjukvård	0,7	2,2	-1,5	-26,8	-28,7	1,9
Individ- & familjeomsorg	2,3	1,1	1,2	-44,4	-38,3	-6,1
Äldreomsorg, inkl vårdbehovspott	12,5	13,8	-1,3	-103,8	-98,8	-5,0
Summa	26,8	25,7	1,1	-236,1	-223,0	-13,3

INLEDNING

Socialnämnden ansvarar för individ- och familjeomsorg, LSS, socialpsykiatri, äldreomsorg, hälso- och sjukvård samt färdtjänst. Nämndens arbete regleras främst av Socialtjänstlag (2001:453), Hälso- och sjukvårdslag (1982:763), Lag (1993:387) om stöd och service till vissa funktionshindrade, Lag (1990:52) med särskilda bestämmelser om vård av unga (LVU), Lag (1988:870) om vård av missbrukare i vissa fall (LVM), Lag (1997:736) om färdtjänst, samt de vägledande bestämmelser och riktlinjer som fastställts av kommunfullmäktige. Arbetet bedrivs utifrån verksamhetsplan 2012-2014.

RESULTATMÅL

Inriktning: Öka befolkningens mängden

- Socialförvaltningen har under året aktivt arbetat med att marknadsföra kommunen i rekryteringssammanhang.

Inriktning: Öka antalet bostäder/och eller möjligheter till boende

- Omvandlingen av vård- och omsorgsboende till trygghetsboende är genomförd och innebär att äldre kan välja ett boende med trygghet och närhet till personal.
- Samverkan mellan socialtjänsten och bostadsbolaget för att motverka att socialt utsatta personer drabbas av hemlöshet.

Inriktning: Prioritera förebyggande insatser för barn och unga i syfte att minska framtida lidande

- Socialförvaltningen har under året medverkat i de gemensamma satsningar som gjorts i det förebyggande arbetet som rör ungdomarnas drogvänor. Genom SSPF har gemensamma åtgärder vidtagits utifrån att specifika problemställningar uppstod under våren och försommaren.
- Socialförvaltningen har aktivt medverkat i förvaltningsövergripande åtgärder som avser att stärka barn- och ungdomars självförtroende-arbetet genom satsningen på "Våra barn" projektet.
- Förbättrat samverkansrutinerna för att upptäcka och vidta åtgärder till barn och ungdomar. Ett arbete med att få en samsyn i ämnesområdet har påbörjats. Under våren har tjänstemän och

politiker från hela kommunen bjudits in till en föreläsning som påvisade samhällets totala kostnader för barn och unga som riskerar att hamna i utanförskap. Föreläsningen har resulterat i ett kommunövergripande uppdrag som rör uppbyggnad av en social investeringsfond. Via uppdraget i Närvårdssamverkan har ett ledningsgruppsmöte för närvårdsområde Svenljunga haft temat "barn och unga i utsatt situation". En arbetsgrupp har bildats som ska kartlägga de samverkansformer som finns i nuläget.

KVALITETSMÅL

Socialförvaltningen har ett kvalitetsledningssystem med syfte att säkerställa att förvaltningen utvecklar en säker omsorg och vård med god kvalitet i enlighet med gällande lagstiftning och som också är kostnadseffektiv. Kvalitetsledningssystemet ska styra förvaltningen till ett systematiskt, metodiskt och processororienterat arbetssätt som kontinuerligt utvecklar kvalitet, säkerhet och kostnadseffektivitet. Socialnämnden följer ett stort antal nyckeltal (diagram) som visar kvalitet, omfång och kostnadseffektivitet. Följande urval redovisas vidare till kommunstyrelse och kommunfullmäktige.

Nyckeltal Myndighetsutövning

Kvalitet	2009	2010	2011	2012
Utredningstid i familjegruppen ¹	-	62	79	86
Utredningstid LSS-insats ¹	-	19	52	71
Väntetid vård- och omsorgsboende ²	23	39	66	78
Om fång	2009	2010	2011	2012
Aktualiseringar familjegruppen ³	42	48	42	31
Hushåll med ekonomiskt bistånd ³	100	113	105	110
Hushåll med långvarigt ekonomiskt bistånd ³	29	29	37	33
Ekonomi	2009	2010	2011	2012
Utbetalt ekonomiskt bistånd ⁴	593	716	790	808
Förändring ekonomiskt bistånd ⁵	4	-3	-8	-4

¹ Medelvärde, antal dagar från påbörjad utredning till beslut om insats

² Medelvärde, antal dagar från ansökan till erbjuden plats

³ Medelvärde, toltal antal under månaden

⁴ Medelvärde, tkr per månad

⁵ Medelvärde, ökning/minskning per månad

Måluppfyllelse inom myndighetsutövning:

- Utredningstid för familjegruppen, målvärde max 60 dagar – har inte uppnåtts
- Utredningstid för LSS-insats, målvärde max 50 dagar – har inte uppnåtts
- Väntetid till vård- och omsorgsboende, målvärde max 60 dagar – har inte uppnåtts

Nyckeltal Verktällighet LSS, socialpsykiatri och individ- och familjeomsorg

Kvalitet	2009	2010	2011	2012
Ej återkommande ungdomar ¹	-	-	46%	45%
Ej återkommande vuxna med missbruksproblem ¹	-	-	50%	70%
Andel personer i sysselsättning inom socialpsykiatri ²	-	-	-	-
Måluppfyllelse samtalskontakten ³	-	-	8,7	8,8
Om fång	2009	2010	2011	2012
Antal personer i familjehem eller hvb ⁴	26	24	27	35
Antal personer med familjearbetare ⁴	23	23	31	30
Antal personer med insatser från samtalskontakten ⁴	12	17	12	12
Antal personer med boendestödsinsatser från socialpsykiatri ⁴	30	31	26	25
Antal personer med insatser enligt LSS, (inkl LASS) ⁵	86	85	88	85
Ekonomi	2009	2010	2011	2012
Medelkostnad per person och månad familjehem eller hem för vård eller boende ⁶	-	40	40	29
Medelkostnad per person och månad Socialpsykiatri ⁶	9	9	13	12
Medelkostnad per person och månad LSS ⁶	28	30	29	33

¹ Andel personer som inte har fått en ny insats inom ett år efter avslutad insats

² Antal personer med sysselsättning delat med antal personer med boendestödsinsatser inom socialpsykiatri (har ej kunnat mätas)

³ Medelvärde av uppskattad måluppfyllelse, på en skala 0-10 poäng

⁴ Medelvärde, toltal antal under månaden

⁵ Medelvärde, antal den 15:e i månaden

⁶ Medelvärde, tkr per person och månad

Måluppfyllelse verkställighet LSS, socialpsykiatri och individ- och familjeomsorg:

- Andel inte återkommande ungdomar, målvärde 60 % - har inte uppnåtts

- Inte återkommande vuxna med missbruksproblem, målvärde 60 % - har uppnåtts
- Måluppfyllelse samtalskontakten, målvärde minst 8 - har uppnåtts
- Andel personer i sysselsättning inom socialpsykiatri, målvärde minst 50 % - har inte kunnat mätas under året

Nyckeltal Verkställighet äldreomsorg

Kvalitet	2009	2010	2011	2012
Kontinuitet i hemtjänsten, i ordinärt boende ¹	15	14	13	13
Nöjda med hjälpen i sin helhet ²	-	69%	80%	88%
Omfång	2009	2010	2011	2012
Antal personer med hemtjänstinsatser i ordinärt boende ³	158	175	187	193
Antal personer med vo-boende ³	147	133	121	106
<i>Summa</i>	305	308	308	299
Antal personer med korttidsvård och växelvård ³	24	22	20	24
Antal personer med dagvård ³	3	8	12	12
Ekonomi	2009	2010	2011	2012
Medelkostnad per person och månad äldreomsorg inkl. delegerade HSL-insatser ⁴	22	22	21	23

¹ Medelvärde, antal omvårdnadspersonal som vårdtagaren möter i sitt hem under en 14 dagars-period

² Andel brukare som är nöjda med hjälpen i sin helhet, uppgifter från nationella brukarundersökningen

³ Medelvärde, antal den 15:e i månaden

⁴ Medelvärde, tkr per person och månad

Måluppfyllelse verkställighet äldreomsorg:

- Kontinuitet i hemtjänsten, i ordinärt boende, målvärde max 12 – har inte uppnåtts
- Nöjda med hjälpen i sin helhet, målvärde 80 % - har uppnåtts

ÅRETS VERKSAMHET

Förvaltningsledning

År 2012 har präglats av de förändringsprocesser som bedrivs inom socialnämndens ansvarsområde. Omstruktureringar, avvecklingar och renoveringar har inneburit stora påfrestningar i de olika verksamheterna. Ombyggnationer som sker i lokaler där verksamhet bedrivs kräver en ömsesidig respekt mellan personal och de entreprenörer som varit involverade. I stort har detta hittills fungerat mycket bra.

Rekryteringsarbetet inom området myndighetsutövning är fortsatt svårt. Olika metoder har prövats och rekryteringsföretag har anlåtts men resultatet är inte tillfredsställande. Kostnaderna för inhyrda konsulter från bemanningsföretag påverkar det ekonomiska resultatet och det redovisade underskottet. En förändring av organisationen har därför genomförts och en ny verksamhetschef för denna enhet har rekryterats.

Under hösten och framförallt de sista månaderna på år 2012 har kostnaderna för nämndens olika ansvarsområde ökat på ett mycket oroväckande sätt. En handlingsplan för att komma tillrätta med kostnadsutvecklingen har upprättats.

De nyckeltal som socialnämnden följer för att följa kvalitet, omfång och ekonomi har under året inte till fullo lyckats nå upp till de målvärden som beslutats i gällande verksamhetsplan. En anledning till detta är den personalproblematik, med svårigheter att rekrytera, som funnits under hela år 2012.

Äldreomsorg och hälso- och sjukvård

Avvecklingar pågår inom äldreomsorgen och på Furubergsgården bedrivs från och med hösten 2012 enbart korttidsverksamhet. Demensboendet Duvan har avvecklats och lokalerna används temporärt av hemsjukvårdens personal. Ombyggnationen av Måsen på Lysjölid färdigställdes i september månad 2012 och används både till vård- och omsorgsboende för demenssjuka och korttidsverksamhet för demenssjuka.

Klockaregårdens ombyggnationer har krävt en stor arbetsinsats under året. En hel boendeenhet, Blå Viol, fick utrymmas på grund av fuktproblematik och omflyttning av de boende fick göras skyndsamt. Renoveringen av enheten förväntas vara klar under våren 2013. Ombyggnationen av Klockaregården fortskrider i övrigt enligt plan.

Antalet platser inom äldreomsorgens boendeformer har under året varit tillräckligt för att tillgodose behovet. I nuläget finns det 39 platser för demenssjuka och 64 platser på övriga vård- och omsorgsboende. De fåtal tomma platser som har funnits inom vård- och omsorgsboende under året har kunnat

användas för tillfällig korttid- samt växelvård, detta för att undvika överbeläggning på den ordinarie korttidsenhetens 12 platser.

Planen för omvandling av vård- och omsorgsboende till trygghetsboende är genomförd vilket innebär att det finns 50 platser för ändmålet. Till trygghetsboende finns en kö med fler än 50 personer som väntar på att få en lägenhet i denna boendeform.

En hemtjänstgrupp med särskild inriktning, (Trygghetsgruppen) till personer med demenssjukdom boende i ordinärt boende, har under året startats upp. Gruppen utför en viktig insats för målgruppen och är linje med handlingsplanen för demensvård i Svenljunga kommun.

Det finns vid årets slut förutom kommunens egna hemtjänstgrupper två privata företag som erbjuder hemtjänstinsatser och 7 brukare har valt annan utförare än kommunen.

I hemsjukvården har en ökning av patienter med behov av mer avancerade insatser noterats och vissa områden har vårdtyngden periodvis varit hög. Under första delen av året var sjuksköterskegruppen underbemannad men nyrekryteringar har kunnat göras och verksamheten har fungerat på ett betryggande sätt. Kompetensutveckling har skett inom olika områden däribland demensvården.

Omvårdnadspersonal som saknar formell utbildning har deltagit i Omvårdnadslyftet och under året har 23 deltagare läst in eller validerat 550 gymnasiepoäng. Satsningen fortsätter under 2013-2014 och målet är att alla ska ha nått en utbildningsnivå motsvarande omvårdnadsprogrammet på 1350 poäng till sommaren 2014.

Utbildningsinsatsen går i linje med Socialstyrelsens allmänna råd, om grundläggande kunskaper hos personal som arbetar i äldreomsorgen.

Myndighetsutövning, Verkställighet LSS och socialpsykiatri

Enheten för Myndighetsutövningen har under året haft problem när det gäller rekrytering av handläggare med erfarenhet och tjänsten som enhetschef har heller inte kunnat tillsättas. En förstärkning på ledningsnivå har gjorts och en ny verksamhetschef har rekryterats. Enheten har under år 2012 varit beroende av att anlita personal från bemanningsföretag för att upprätthålla rättssäkerheten vilket varit mycket kostsamt.

Det finns cirka 40 aktuella ärenden med personlig assistans inom LSS och Socialförsäkringsbalken (SFB). Kommunen är utförare av 11 ärenden, resterande utförs av privata utförare.

Under året har ett antal ärenden omprövats och i något fall har det lett till att antalet timmar utökats och i andra fall att antalet timmar reducerats. För att kunna arbeta kostnadseffektivt sker samverkan med kommunens hemtjänstgrupper.

En avveckling av gruppboenden Hedegatan har genomförts under året. Processen fördröjdes beroende på fuktproblematiken på Klockaregården dit en brukare skulle flytta. Hedegatan tomställdes först under oktober månad.

Enheterna Rydins väg och Linden har fått utökade arbetsuppgifter inom boendestödet genom beviljade bistånd och uppdrag från främst familjegruppen. Förvaltningen har konstaterat att en satsning behövs på kompetensutveckling för personalen för att kunna möta framtida behov.

Fjorton barn/ungdomar vistas i olika omfattning på korttidsenheten Lambo. Enheten har haft ett stort tryck under året där ett flertal barn och ungdomar har fått utökade insatser. Alla beslut har inte gått att verkställa och enheten har fått sätta in extra personal för att klara verksamheten.

Samtalskontakten har tre familjeterapeuter som både arbetar med behandlande insatser och förebyggande insatser. Under året har en medarbetare valt att lämna sin tjänst. I rekryteringen av en ny medarbetare har tjänstens titulatur förändrats så att uppdraget får ett tydligare fokus mot missbruk- och beroendeproblematik. I december månad beslutade socialnämnden om en delvis förändrad inriktning av verksamheten som innebär att mer fokus riktas mot verkställighet av myndighetsbeslut.

Boendestödet har en bra balans mellan resurser och uppdrag. Pågående projekt inom enheten är PYC (Parenting Young Children) som vänder sig till föräldrar med kognitiva svårigheter och Supported Employment IPS, vilket är en metod som vänder sig till personer med psykisk sjukdom som vill ut i arbetslivet.

Socialnämnden har under året fattat beslut om att avveckla Stationscaféet och hyreskontraktet för fastigheten har sagts upp. Alternativ för de personer som haft sin sysselsättning på Stationscaféet har kunnat tillgodoseas.

EKONOMISKA KOMMENTARER

Socialnämndens verksamhet kostade 209,3 mkr (netto) att utföra år 2012. Den av Kommunfullmäktige fastställda budgetramen – som för år 2012 uppgick till 197,2 mkr efter budgetregleringar (KF: 2012-06-18, § 76) – har därmed förbrukats till drygt 106 %. Ett underskott om ca 12,1 mkr kan därmed konstateras.

Det gångna året i allmänhet – och det andra halvåret i synnerhet – har präglats av ”ekonomisk turbulens”, med en skenande kostnadsutveckling mot slutet av året. Efter presentation av delårsbokslutet åtta månader uppmanades Socialnämnden av Kommunstyrelsen att anpassa verksamheten för att minimera underskottet (KS: 2012). 100. 042 (2012-10-22), § 132). En rad omständigheter ledde dock istället till en skenande kostnadsutveckling under slutet av året och framförallt det sista kvartalet uppvisade en mycket negativ utveckling. En mer detaljerad och fördjupad bokslutsanalys av det gångna året kommer att presenteras under år 2013.

Den politiska verksamheten uppvisar ett underskott om knappt ca 0,1 mkr, vilket framförallt beror på att arvodeskostnaderna blev högre än vad budgeten tillät.

Förvaltningsledningen och administrationen genererar ett överskott om ca 1,2 mkr, vilket förklaras med att verksamheten erhöll icke-budgeterade intäkter i form av stimulansmedel.

Verksamheten för Funktionshinder, Socialpsykiatri och Individ- & Familjeomsorg (exkl. vårdbehovspotten) frambringar sammantaget ett underskott om ca 7,4 mkr. Av detta genererade Verksamhetsledningen för Funktionshinder, Socialpsykiatri och Individ- & Familjeomsorg ett överskott om ca 0,8 mkr, vilket beror på att icke-budgeterade sjukskrivningsintäkter har inkommit, samt uteblivna kapitalkostnader till följd av att det nya verksamhetssystemet under år 2012 inte var i bruk. Enheten för Funktionshinder och Socialpsykiatri frambringade ett överskott om ca 0,6 mkr till följd av högre intäkter, lägre kostnader för arbetskraft samt lägre övriga verksamhetskostnader än vad som budgeterats. Enheten för Myndighetsutövning genererar ett underskott om drygt 5,0 mkr. Förklaringarna till detta är många. Höga kostnader och i vissa fall mycket höga kostnader i förhållande till budget kan konstateras. Framst inom områden som tillfälligt inhyrd personal från bemanningsföretag, handledning av personal, platsannonser och annonsering, tolkning, kompletterande försörjningsstöd till nyanlända flyktingar, institutionsvård, vårdavgifter för ensamkommande flyktingbarn och familjehemsplaceringar. Även ökade kostnader för färdtjänst samt höga kostnader vad gäller bostadsanpassningsbidrag hör till förklaringen. Överskott kan dock konstateras inom området ekonomiskt bistånd.

Enheten för LSS personlig assistans och LSS-boende uppvisar ett underskott om 3,1 mkr. Av detta skapar LSS personlig assistans ett underskott om nästan 1,7 mkr. Detta förklaras av betydligt högre kostnader för köp av verksamhet av externa företag än vad som var budgeterat, samt högre personalkostnader än enligt budget. Ett ärende uppvisar ett särskilt högt underskott.

Enheten för LSS-boende frambringar ett underskott om nästan 1,5 mkr. Detta beror på att avvecklingen av Hedegatan tog längre tid än vad budgeten medgav, samt att kostnader för korttidsvistelser på enheten Lambo kraftigt överstigit budgeten. Budgeten för köpta platser (interkommunala kostnader för internat) höll sig inom ramen år 2012, men kostnadsutvecklingen under slutet av året är oroväckande.

Verksamheterna Äldreomsorg och Hälso- och sjukvård (inkl. vårdbehovspotten) uppvisar ett sammantaget underskott om ca 5,8 mkr. Av detta genererade Verksamhetsledningen för Äldreomsorg och Hälso- och sjukvård ett överskott om ca 0,3 mkr, vilket förklaras av delvis uteblivna kapitalkostnader till följd av att det nya verksamhetssystemet under år 2012 inte var i bruk.

Enheten för Hälso- och sjukvård skapade ett överskott om ca 0,3 mkr. Hemsjukvården uppvisar av detta ett överskott om 0,4 mkr, vilket beror på att kostnaderna för arbetskraft var lägre än budget till följd av underbemanning beräknat på årsbasis. Korttidsenheten genererar ett underskott om knappt 0,1 mkr, vilket beror på för höga arbetskraftskostnader i förhållande till budget. Kostnaderna för Samrehab genererar därtill ett underskott om knappt 0,1 mkr till följd av ökade kostnader enligt avtal. Enheten för Äldreomsorg presterar ett underskott om 6,4 mkr. 1,9 mkr av detta underskott kan relateras till att vårdbehovet har varit högre än vad som budgeterats. I övrigt utgörs den största delen av underskottet av driftsineffektivitet och detta kan hänföras till Klockaregårdens verksamhet. Detta kan till stor del förklaras av den problematik som uppstod under år 2012 i form av fuktskador och ombyggnationer samt svårigheter med personaldimensionering utifrån givet vårdbehov. Till detta läggs att kostnaderna för timvikarier var höga inom äldreomsorgen i stort.

Sammantaget genererar Socialnämnden således ett negativt resultat om 12,1 mkr år 2012.

FRAMTID

Äldreomsorg

I Sverige kan personer som är 65 år förvänta sig fler år med god hälsa än i andra jämförbara länder. Med ökande livslängd förskjuts perioderna med nedsatt funktionstillstånd och hjälpberoende uppåt i åldrarna, men de blir inte kortare. Detta innebär att kostnaderna för äldreomsorg kommer att fortsätta att öka.

Äldreomsorgens omstrukturering fortsätter. Andelen äldre personer som bor i särskilt boende fortsätter att minska samtidigt som allt fler får omfattande hemtjänst. Denna utveckling ses både nationellt och lokalt.

Genom att fler bor i ordinärt boende måste också växelvård/korttid/anhörigstöd samt dagverksamheter utvecklas för att klara av att tillgodose behovet.

Hemtjänstens utveckling med kompetensutveckling för personal som arbetar med demenssjuka behöver vidareutvecklas. Nya riktlinjer för demensvården träder i kraft år 2014 och kan komma att innebära ytterligare ökade kostnader. Inte minst ställs krav på en ökad bemanning inom vård- och omsorgsboenden. Den utveckling som påbörjats i Svenljunga med specialinriktade hemtjänstgrupper ligger helt i linje med de nya bestämmelserna.

Kompetenshöjande insatser med hjälp av stimulansmedel i det så kallade Omvårdnadslyftet fortsätter. På sikt innebär det kvalitetshöjning och kostnadseffektivitet men på kort sikt innebär det ökade personalkostnader.

Barn och unga

I Svenljunga kommun är kostnaderna för placerade barn och unga höga jämfört med andra kommuner. Skälen till att det förhåller sig på det sättet är flera och en del kan kopplas till socioekonomiska faktorer. Det finns många anledningar att arbeta förebyggande för att förhindra att barn och unga inte behöver placeras utan kan få det stöd man behöver i sin vardag. Forskningen visar att placerade barn riskerar en ogynnsam framtid. De placerade barnens skolprestationer riskerar att utvecklas ogynnsamt och många får inte fullständiga grundskolebetyg vilket kan leda till problem i vuxen ålder.

I Svenljunga behöver flera delar av verksamheten utvecklas. Enheten för myndighetsutövning måste ha en personaltäthet som klarar att hantera den ärendemängd som föreligger. I nuläget är antalet ärende per handläggare alltför många. Med en väl fungerande och strukturerad myndighetsutövning beräknas kostnaderna kunna sänkas. Även verkställighet av beslut inom individ- och familjeomsorg kräver en utveckling.

Missbruk- och beroendeproblematik

Svenljunga kommun har höga kostnader för missbruksvården och det är framförallt placeringar på behandlingshem som gör att kostnaderna är höga. För att kunna erbjuda hemmaplanslösningar krävs andra resurser än vad som nu finns. Under året har externa placeringar av missbrukare gjorts på grund av att man inte kunnat tillgodose behovet av bostad i kommunen. Förbättrade möjligheter att tillgodose ett värdigt boende kan öka möjligheterna att bedriva behandling och stöd på hemmaplan.

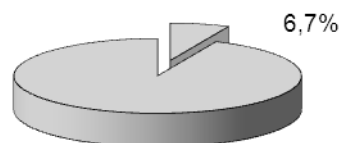
Funktionshinder

Inom området funktionshinder har kostnaderna ökat såväl nationellt som i Svenljunga kommun. Bland personer i åldern 20–44 år har LSS-insatserna ökat med nästan 30 procent nationellt, sedan år 2004. En viss del av ökningen kan bero på att fler får diagnoser inom personkrets 1, (autismliknande tillstånd, till exempel Aspergers syndrom). Denna utveckling ser vi också i Svenljunga kommun.

SAMHÄLLSBYGGNADSNÄMNDEN**Verksamhetsberättelse 2012**

Ordf: Gunnar Lagberg (m)
 Vice ordf: Anders Fransson (s)
 Antal ledamöter: 9 st

Nettokostnadsandel



Nettokostnadsutveckling mkr	Utfall 2010	Utfall 2011	Utfall 2012	Budget 2012	Avvikelse
Politisk verksamhet		-0,3	-0,3	-0,3	0,0
Ledning och administration		-2,5	-2,2	-2,9	0,7
Kultur		-5,1	-4,9	-5,1	0,1
Fritid		-6,9	-7,2	-7,3	0,1
Miljö- & Bygg		-4,1	-3,7	-3,6	0,0
Gata/park		-13,1	-12,9	-11,1	-1,8
VA		0,0	0,0	0,0	0,0
Renhållning		0,0	0,0	0,0	0,0
Kostförsörjning		-0,8	-1,4	-1,1	-0,3
Markreserv		-0,7	-0,8	-1,5	0,7
Nettokostnad	0,0	-33,5	-33,5	-33,0	-0,5

mkr	Intäkter 2012			Kostnader 2012		
	Utfall	Budget	Avvikelse	Utfall	Budget	Avvikelse
Politisk verksamhet	0,0	0,0	0,0	-0,3	-0,3	0,0
Ledning och administration	0,9	0,9	0,1	-3,2	-3,8	0,6
Kultur	0,8	0,7	0,1	-5,7	-5,8	0,0
Fritid	4,1	4,0	0,1	-11,3	-11,3	0,0
Miljö- & Bygg	5,9	4,2	1,7	-9,5	-7,8	-1,7
Gata/park	0,1	0,4	-0,3	-13,0	-11,5	-1,5
VA	22,9	20,1	2,8	-22,9	-20,1	-2,8
Renhållning	10,1	11,9	-1,8	-10,1	-11,9	1,8
Kostförsörjning	15,9	14,4	1,5	-17,3	-15,5	-1,8
Markreserv	1,7	1,3	0,4	-2,5	-2,8	0,3
Summa	62,4	57,7	4,7	-95,9	-90,8	-5,1

INLEDNING

Samhällsbyggnadsnämnden är förvaltande och verkställande organ för markfrågor, exploateringsverksamhet, byggnadsverksamhet, kommunens fastigheter och skogar, kostverksamhet samt teknisk försörjning. Teknisk försörjning omfattar ansvar för kommunens gator, vägar, trafikanläggningar, belysning, parker och andra allmänna platser, lek- och friluftsanläggningar, vatten- och avloppsanläggningar, renhållningsverksamhet samt avfallshantering.

Samhällsbyggnadsnämnden har ansvar att bedriva och utveckla kommunens kultur- och fritidsutbud. Nämnden skall värna om ett varierat kultur- och fritidsutbud, där barn- och ungdomsverksamhet prioriteras.

Nämnden är också ansvarig myndighetsnämnd för miljöskyddsfrågor, livsmedel, hälsoskydd, bygglov, byggnadsmätningar, ventilationskontroll, och detaljplaner. Miljö- och byggenhetens verksamhet grundar sig främst på utifrån kommande uppdrag och begränsas till fyra områden varav tre är direkt styrda av lagstiftning och omfattar främst myndighetsutövning. Den fjärde, energirådgivning, styrs indirekt genom att uppdraget kommer från energimyndigheten.

RESULTATMÅL

–markerade mål är inte redovisade än

- 25 % av kosten ska vara tillagad med ekologiska råvaror
Måluppfyllelse: Andel ekologiska råvaror i det totala råvaruinköpet är 19,5%.

- Antalet barnboksutlån skall överskrida medelvärdet för jämnstora kommuner med 2 %. **Måluppfyllelse:** Vi uppfyller inte målet. Sättet att låna ut skiljer sig. Tranemo har till exempel siffror även från gymnasiet. Bokbussen i Tranemo lånar ut direkt till många elever. Mogaskolan lånar ut depositioner.
- Inget vatten från kommunala dricksvattenverk skall ha omdömet "Tjänligt med anmärkning" efter omprov. **Måluppfyllelse:** Målet uppfyllt under 2012 redovisades tre prover tjänligt med anmärkning, men efter omprov ingen anmärkning.
- Inom mandatperioden genomföra ett beredningsarbete med syfte att invånarna senast 2016 ska erbjudas ett hållbart alternativ till hemkompostering för att omhänderta det organiska avfallet. **Måluppfyllelse:** Svenljunga kommun deltar i den regionala avfallsplaneringen och lagstiftning som är ute på remiss kan medföra att fastighetsnära insamling av fler fraktioner blir lagstadgat.
- Inventera tillgängligheten i den offentliga miljön och upprätta en handlingsplan för lättavhjälpna hinder under 2012. **Måluppfyllelse:** Arbetet är påbörjat sedan tidigare men på grund av stor arbetsbelastning har uppdatering och handlingsplan kan inte klaras under året.
- Under 2012 upprätta en långsiktig plan för röjning av sly och träd där rekreationsområden och liknade prioriteras. **Måluppfyllelse:** Arbetet med att upprätta en plan är påbörjat men ej färdigställt, fastställs under 2013.
- Revidera detaljplanerna för Svenljunga centralort under innevarande mandatperiod. **Måluppfyllelse:** Arbetet är påbörjat för att revidera detaljplanerna i Svenljunga centrum. Planbehoven i kommunen är så stora att nämnden har behövt ersätta en prioriteringsordning. Osäkert om man med nuvarande resurser och behov kommer att nå målet.
- Slutföra inventeringen av enskilda avlopp under innevarande mandatperiod. **Måluppfyllelse:** Inventeringsarbetet med de enskilda avloppen har på grund av knappa resurser legat lågt något år, ca 30-40 % av inventeringar kvarstår att klara under mandatperioden.
- Inventera och beskriva samtliga förorenade områden under innevarande mandatperiod. **Måluppfyllelse:** För alla kända förorenade områden är inventeringsarbetet påbörjat. Områdena ligger i lite olika stadier.

KVALITETSMÅL

- 90 % av eleverna inom skolan ska vara nöjda med kosten. **Måluppfyllelse:** Ingen mätning genomförd 2012.
- 90 % av brukarna inom äldreomsorgen ska vara nöjda med kosten. **Måluppfyllelse:** Ingen mätning genomförd 2012.
- Antalet besök/invånare på biblioteken ska överskrida medelvärdet för jämnstora kommuner med 2 %. **Måluppfyllelse:** Vi uppfyller målet. Många besökare i Svenljunga kommun använder biblioteket för annat än att låna. Huvudbibliotekets placering i centrum gör biblioteket till en central mötesplats.
- Antalet utlån av böcker/invånare på ska överskrida medelvärdet för jämnstora kommuner med 2 %. **Måluppfyllelse:** Vi uppfyller inte målet. Barnboksutlånen på skolor kan ha en betydelse.
- 95 % av besökarna på Moga Fritid ska vara nöjda med anläggningen och servicen. **Måluppfyllelse:** 98% av besökarna är nöjda.
- Antalet bad per år på Moga Fritid ska överstiga 50 000. **Måluppfyllelse:** 59 000 bad.
- Kostnaden per bad på Moga Fritid ska understiga 90 kr. **Måluppfyllelse:** Varje enskilt bad kostade kommunen 84,75 kr.
- Andelen utläckande dricksvatten ska minska med 5 % årligen. **Måluppfyllelse:** Målet ej uppnått, utläckaget ökat 15 %, möjlig orsak ett antal större vattenläckor.
- Andelen ovidkommande vatten till reningsverken ska minska med 5 % årligen. **Måluppfyllelse:** Målet ej uppnått, mängden ovidkommande vatten har minskat med 2 % orsak till att målet ej uppnåtts är Åtrans höga nivå flera gånger under 2012.
- Mängden insamlat återvinningsmaterial skall öka med 5 % årligen. **Måluppfyllelse:** Målet uppnått, mängden ökat med 17%.
- Mängden insamlat farligt avfall skall öka med 3 % årligen. **Måluppfyllelse:** Målet ej uppnått, mängden minskat med 18 %.

SERVICEGARANTIER

Vi garanterar att:

- vi inom fem dagar kan erbjuda minst tre alternativa detaljplanelagda tomter för bostadsbyggande i kommunen

- information om bidragsregler för föreningar och ansökningsperioder ges på kommunens hemsida
- snöröjning av kommunala gator påbörjas när det snöat mellan 5-8 cm beroende på snötyp och väderförhållanden (5 cm vid blötsnö och 8 cm vid torr snö)
- snöröjning av gång- och cykelleder sker när det snöat minst 3-4 cm beroende på snötyp och väderförhållanden (3 cm vid blötsnö och 4 cm vid torr snö)
- inspektion och byte av trasiga lampor på gatubelysningsnätet sker två gånger per år. Om tre eller fler belysningspunkter i rad inte lyser åtgärdar vi det mellan ordinarie lampbyten.
- vi håller öppet på återvinningscentralen måndag-lördag varje vecka året runt med undantag för helgdagar och aftnar.

Alla servicegarantier är uppfyllda 2012. Information om bidragsregler finns på kommunens hemsida. Alternativa tomter för bostadsbyggande finns i de flesta tätorter och tre alternativ kan erbjudas inom fem dagar. Servicegarantier gällande snöröjning och gatubelysning har uppfyllts under året. Öppet-hållande av återvinningscentralen har skett enligt gällande garanti.

ÅRETS VERKSAMHET

Kulturenheten

Kulturenheten har, på uppdrag av SBN, gjort en plan för biblioteksfilialerna i kommunen. Planen skulle ha som mål att halvera antalet filialer. Under 2012 har filialerna i Mårdaklev och Holsljunga lagts ned. Svenljunga och Tranemo bibliotek har slagit ihop sina bibliotekskataloger till en gemensam katalog och därmed ett gemensamt lånekort "Biblioteken i Kind". Svenljunga Folketshusförening driver bio-verksamhet i Teaterbiografen. Under året har Teaterbiografens biografutrustning digitaliserats, inklusive 3D. Digitaliseringen har finansierats av Svenljunga kommun med ekonomiskt bidrag från Svenska Filminstitutet och Västra Götalandsregionen. Utrustningen kan även användas vid konferenser och livesändningar. Under året har det även gjorts möjligt att återigen hyra Teaterbiografen för andra evenemang än bio, detta skedde vid 7 tillfällen under hösten. Under året har tre medarbetare inom kulturenheten avgått i pension.

Fritidsenheten

Enhetens verksamhet har under året i stort sett gått enligt planerna. Fritidsgården fick tyvärr stänga en kort period p.g.a. kyla i dåliga lokaler och Møgaskolans uppehållsrum har under hösten fungerat som reservlokal. Schema och organisationsförändringar som gjorts på enheten p.g.a. sparkrav har fungerat på ett tillfredställande sätt. Sommarkollo för barn och ungdomar från kommunen arrangerades under 3 veckor i juni. Badet har varit stängt under juli månad. Garantiarbeten på reningsverket har genomförts under denna period. Taken över rehab bassängen respektive idrottshallen på Moga Fritid är dåliga, med läckage och kondensproblem. Även golvet i Moga Fritids idrottshall behöver åtgärdas pga. fuktproblem. Åtgärdsplan för dessa problem finns under de kommande tre åren.

Miljö- och byggenheten

Enhetens verksamhet har under året i stort sett gått enligt planerna. Mycket arbete och resurser har lagts ner inom hälsoskydd i form av inspektioner och kontroll av lägenheter och verksamhetslokaler. Arbetet med att åtgärda förorenad mark har tagit mycket tid. Ett flertal stora detaljplaner har slutförts och påbörjats under året. Kartdatabasen har i genomgått en stor förbättring och kommer inom kort att bli allmänt tillgänglig. Samtliga livsmedelsverksamheter som haft planerade besök har besökts under året. Byggverksamheten har varit relativt stor under första halvåret men minskat kraftigt under det senare halvåret. Stor personalomsättning har präglat verksamheten under senare delen av året.

Gatuenheten

Januari - april och december 2012 har präglats av mycket snö och kyla vilket återigen förbrukat stora resurser. Under hösten gick vi över dagvattenintagen i diken och grönytor. 5-6 st vattenläckor som har lagats åt VA och ca 300 vattenmätare bytts i Sexdrega. Även mycket anläggningsjobb har gjorts åt VA bl.a. Hedegatan i Svenljunga och Svensåsvägen i Överlida. Äntligen lyser det på vägen in till ridhuset då utbyggnaden av gatubelysningen blivit klar. Kvicksilverarmaturbyten klara i Svenljunga och Sexdrega. Badplatsen i Revesjö har blivit delvis handikappsanpassad.

Vatten- och avfallsenheten

Upphandling av slamsugningsentreprenör är genomförd och det nya avtalet gäller från 1 april. Projektering av ny återvinningscentral (ÅVC) har påbörjats och problem med stölder och skadegörelse på befintlig ÅVC har fortsatt. Möjlig ny placering är Bergsätters industriområde där vi mellanlagrat överblivna fyllnadsmassor. VA har byggts ut på Svensåsvägen i Överlida och Krokavägen i Svenljunga.

Utbyggnad pågår även i Sandsjöns stugområde. I Hedegatan i Svenljunga har alla ledningar byts ut, nya fyllnadsmassor, underbyggnad och överbyggnad har tillförts. Arbete med att se över vattenskyddsområdet för den nya vattentäkten i Överlida pågår. Prospektering efter reservvatten till Svenljunga samhälle fortgår i enlighet med plan samt i ett nytt område som SGU pekat ut. Dagvattenhanteringen vid Moga industriområde är färdigställd. För att säkerhetsställa arbetsmiljön i Sexdrega avloppsreningsverk har nytt ventilationssystem installerats. För att sänka energiförbrukningen har värmepumpar installerats på flera av våra anläggningar.

Kostenheten

Kostenheten har arbetat intensivt med att tillmötesgå matgästernas önskemål med att laga mat ifrån grunden till lägsta möjliga pris. Ett nytt livsmedelsavtal har ingåtts. Antalet leverantörer har minskats till 3 st jämfört med tidigare 7 st. Med minskade transporter gynnas miljön. Matrådsmöten har hållits där måltidsmiljön på Mogaskolan diskuterats. Även en skyddsronnd har genomförts i matsalen. Matrådsmöten har hållits med äldreomsorgen. En ny kostdeberingsmodell har tagits fram. All kostpersonal har uppdaterats i ämnet Matsäkerhet.

Markreserv-exploatering

Första delen i Lockryds industriområde är till största delen klar. Utöver tidigare område har ny etablering tillkommit som medfört extra arbete. Avtal som innebär att vägen till Hillared ska ledas om så att förskjuten trevägskorsning erhålls, och att en gångtunnel under RV 27 skall anläggas har tecknats med Trafikverket. Industrihotellet i Lockryd har anslutits till VA under hösten.

EKONOMISKA KOMMENTARER

Ledning och administration visar överskott på 0,7 Mkr. Ekonomisk återhållsamhet då enheten håller in främst på utgifter i samband med utbildning står för 0,2 mkr. Annan orsak är minskade personalkostnader pga sjukfrånvaro och omorganisering (ca 0,3 Mkr). Extra intäkter från arbete med Ver-Di projekt bidrar med ytterligare 0,07 Mkr. Underskott på motsvarande belopp finns på Kommunstyrelseförvaltning. Medel som är budgeterade för oförutsedda händelser är hittills outnyttjade och motsvarar 0,05 Mkr.

Kulturenheten visar överskott på 0,1 Mkr. Detta beror på lägre lönekostnader i samband med sjukskrivningar då man valde att inte ta in extra personal. Det även uteblev kostnader för biblioteksdata-bas då systemet inte blev godkänd förrän början på 2013. Det blev även 0,02 Mkr kvar på konto för stöd till kulturverksamhet.

Fritids verksamhet visar överskott på knappt 0,1 Mkr. Detta är främst resultat av allmän återhållsamhet på enheten.

Den statliga ersättningen för akutsaneringen av ett förorenat område kom och miljöenhetens ekonomiska resultat påverkas inte av saneringen. Enheten har varit tvungen att anlita mer konsulter än planerat både vad gäller GIS- verksamheten, plan och byggverksamheten. Detta motverkas av att enheten har hållit tillbaka alla kostnader generellt.

Gata-park visar underskott motsvarande 1,7 Mkr. Kreditfaktura avseende intäkter för asfaltering har blivit felaktigt bokfört på år 2012. Extra kostnader för arborist (specialist på träskötsel) och fågelsanering motsvarar 0,23 Mkr. Kostnader för snö och halkbekämpning har överskridit budgeterade medel med 1,08 Mkr. Detta är inklusive extra lönekostnader vid beredskap. Utebliven ersättning för projektet "Nordiska cykelbyar" bidrar med ytterligare 0,08 Mkr. Å andra sidan har verksamheten erhållit kreditfaktura på 0,1 Mkr avseende elkostnader för år 2008-2011.

Resultatet för vatten och avloppsverksamheten blev negativt med -0,1 mkr jämfört med budget. Underskottet kopplas främst till Åtrans höga nivåer, i början av året, som bidrog till ökade kostnader för att återställa pumpstationen, som ligger närmast Åtran, till användbart skick. Under året har ett antal skadeståndskrav ställts för de skador som uppkom vid regnoväddret 2011-07-07. Det är hittills utbetalat 0,2 mkr och det kvarstår ytterligare krav att reglera, varför processen fortgår 2013. Va-verksamheten har sedan tidigare ett samlat överskott om 4,8 mkr i fonderade medel, varav nu 2,8 mkr används för att täcka årets underskott. Totalt balanseras 2 mkr över till 2013.

Enligt KF-budget för renhållningsverksamheten fanns det utrymme att använda 0,7 mkr av fonderade medel under 2012, vilket inte behövdes utan istället blev det ett positivt resultat om 1,1 mkr. Till viss

del förklaras detta av att man, på grund av bemanningssituationen, inte infört separat insamling av matavfall för både kommunala och privata verksamheter under 2012. I samband med omhändertagandet av avfall har man skapat ett system som har visat sig vara effektivare än vad som förväntades, och bidrog till lägre kostnader. Slamsugningskostnader, liksom personalkostnader, blev 0,4 mkr lägre än budgeterat belopp. Avfallsenhetens, sedan tidigare samlade överskott om 6,7 mkr, ökar med 1,1 mkr och totalt balanseras 7,8 mkr över till 2013.

Kostenheten visar ett underskott på 0,3 Mkr för 2012. Detta beror till största del på ökade lönekostnader för timvikarier. Enheten är mycket sårbar och tvingas att sätta in vikarier vid ordinarie personals sjukdom. Dessutom har EU-bidrag för mjölk blivit 0,05 Mkr lägre än det var uppskattat vid budgeteringstillfälle. Enheten fick även extra kostnader i samband med montering av ljuddämpande tak i matsalen på Östrabo. Taket behövdes på grund av att antalet ätande i matsalen ökade när Håcksviks skola stängde, samt att kostnader för specialkost har underskattats.

Markreserven beräknas gå med 0,7 Mkr i överskott. Verksamheten kommer att få lägre kapitalkostnader pga sålda skogsfastigheter. Kapitalkostnad för exploatering i Sandsjön uteblir eftersom att investeringen direktavskrevs under 2011. Samtidigt kommer intäkterna från skogsförsäljning att öka med 0,3 Mkr pga. förändringar i konjunktur. Ersättning från Fiskevårdsområdesförening bidrar positivt med 0,06 Mkr.

FRAMTID

Kultur

Planen för biblioteksfilialerna skall slutföras och biblioteken i Sexdrega och Mjögback skall stängas. I samband med detta skall biblioteket utöka sin uppsökande verksamhet. Ett lässtimuleringsprojekt för alla elever i åk 1-6 planeras tillsammans med skolans bibliotek, Mediateket. Allmänna kultur-arrangemangen planeras i samarbete med ett flertal olika medarrangörer. Kulturgrupp Vård/Omsorg, Barnkulturgruppen och Skapande skola riktar sina arrangemang till en mer specificerad publik.

Fritid

Med hjälp av folkhälsomedel kommer fritidsgården att vara öppen hela sommaren 2013. Arbetet med att hitta mer ändamålsenliga lokaler till fritidsgårdens verksamhet kommer att fortsätta. Nya lokaler är ett måste för att verksamheten skall fungera på ett tillfredställande sätt.

Miljö och bygg

Samhällsbyggnadsnämnden har från den 1 februari 2013 övertagit ansvaret för serveringstillstånden och tillsynen för alkohol, tobak och folköl. Detta kommer att innebära en stor omställning i början av året.

Gatuenheten

Arbetet att anlägga en GC-led mellan Överlida och Mjögback och på Hedegatan och Skolgatan i Svenljunga skall börja. Anläggning av en GC-led på Brogatan i Svenljunga, samt en i Mårdaklev, utförs av Trafikverket under 2013 med kommunen som medfinansier.

Vatten- och avfallsenheten

Sluttäckning av Änglarp, etapp 3, har upphandlats och kommer att slutföras under 2013. Fortsatt arbete med reservvattentäkt för Svenljunga tätort och ny brunn, 2,5 km söder om Sexdrega, kommer att borras och provpumpas. Projektering av överföringsledning mellan Högen, Lockryd, och Hillared skall börja. Arbetet med ledningssanering i befintligt nät fortsätter. I Sexdrega vattenverk kommer ny reningsutrustning att driftsättas under januari månad.

Kostenheten

Utbildningar för kost- och städpersonal som bekostas med ESF-medel har påbörjats och kommer att fortsätta under 2013 tillsammans med 12 andra kommuner inom Västra Götaland. Fortsatt kvalitetsarbete och systematiskt arbetsmiljöarbete (SAM) är två stora frågor det kommande året. Kosten behöver uppdatera rutiner för hur vi praktiskt skall arbeta med SAM. Arbetet med måltidsmiljö skall fortsätta i samarbete med elever, pedagogisk personal, kostpersonal och föräldrar.

KOMMUNENS REVISORER**Verksamhetsberättelse 2012**

Ordf: Sven Liljegren (s)

Vice ordf: Nils-Gösta Sjören (m)

Övriga ledamöter: Jan-Erik Björkli, Kaj Brorsson och Sune Petersson

Ekonomisk översikt (tkr)	Utfall	Utfall	Utfall	Budget	Avvikelse
	2010	2011	2012	2012	
Intäkter	0	0	0	0	0
Kostnader	-575	-729	-556	-660	104
Nettokostnader	-575	-729	-556	-660	104

VALDA REVISORERS UPPGIFTER

Uppdraget som vald revisor är självständigt och oberoende i förhållande till medrevisorerna (regleras i KL kap 9). "Revisionen" utgör alltså inte en kommunal nämnd. Vi granskar i den omfattning som följer av god revisionssed verksamhet som bedrivs inom nämnder och styrelsens verksamhetsområden. Vi prövar om verksamheten sköts på ett ändamålsenligt och från ekonomisk synpunkt tillfredställande sätt, om räkenskaperna är rättvisande och om den interna kontrollen är tillräcklig.

ÅRETS RESULTAT

Årets verksamhet lämnar ett överskott på 104 tkr.

ÅRETS VERKSAMHET

Vi upprättar årligen en granskningsplan för vårt samlade arbete. Avgränsningen sker efter vår bedömning om väsentlighet och risk samt med hänsyn till de speciella behov som kan förekomma. Planen genomförs i huvudsak med hjälp av personal från Deloitte.

Vid våra gemensamma sammankomster informeras vi om granskningsarbetet, iakttagelser och bedömningar. Denna information lämnas muntligen eller i form av skrivelser, rapporter eller utredningar. Utöver information från de sakkunniga biträdena får vi information genom protokoll och handlingar, vid besök på förvaltningar och institutioner samt vid överläggningar med verksamhetsansvariga politiker och tjänstemän. Vid minst två tillfällen per år träffar vi kommunfullmäktiges presidium. Kommunstyrelsens arbetsutskott träffar vi minst två gånger per år och övriga nämnder eller dess au/presidium vid minst ett tillfälle per år.

Vi har också informationsutbyte med övriga förtroendevalda revisorer i Sjuhäradsbygdens kommuner.

Under revisionsåret har följande granskningar genomförts:

- Granskning av årsredovisningen
- Granskning av delårsrapporten
- Granskning av Svenljunga kommuns anmälningar enligt Lex Maria och Lex Sarah
- Granskning av lokaleffektivitet avseende Svenljunga kommuns lokalanvändning

Yttranden över delårsbokslutet och revisionsberättelse har lämnats till kommunfullmäktige. Därutöver har revisionsinsatser utförts beträffande säkerhet i system och rutiner.

Till
Fullmäktige i Svenljunga kommun

SVENLJUNGA KOMMUN	
2013-09-03	
Diariernr	Diarietplanbet.
2013.144	007

Revisionsberättelse för år 2012

Vi, av fullmäktige utsedda revisorer, har granskat den verksamhet som bedrivits i styrelse, nämnder och fullmäktigeberedningar samt genom utsedda lekmanrevisorer verksamheten i de kommunala bolagen.

Styrelse, nämnder och beredningar ansvarar för att verksamheten bedrivs i enlighet med gällande mål, beslut och riktlinjer samt de föreskrifter som gäller för verksamheten. De ansvarar också för att det finns en tillräcklig intern kontroll och återredovisning till fullmäktige. Revisorernas ansvar är att granska verksamhet, internkontroll och räkenskaper samt att pröva om verksamheten bedrivits enligt fullmäktiges uppdrag och mål samt de föreskrifter som gäller för verksamheten. Granskningen har utförts enligt kommunallagen, god revisionsordning i kommunal verksamhet och kommunens revisionsreglemente. Granskningen har genomförts med den inriktning och omfattning som behövs för att ge rimlig grund för bedömning och ansvarsprövning.

- Vi bedömer sammantaget att Kommunstyrelsen och Socialnämnden inte har bedrivit verksamheten på ett ändamålsenligt och från ekonomisk synpunkt tillfredsställande sätt.
- Vi bedömer att räkenskaperna i allt väsentligt är rättvisande med undantag för att vald modell avseende redovisning av pensioner ej är förenligt med Lagen om kommunal redovisning då fullfonderingsmodell tillämpas istället för blandmodellen.
- Vi bedömer att samtliga nämnders och beredningars interna kontroll, förutom Kommunstyrelsens och Socialnämndens, har varit tillräcklig.
- Vi bedömer att Svenljunga kommun ej lever upp till kommunallagens krav på ekonomi i balans (KL 8:5). Resultatet enligt balanskravet uppgår till -18,7 mkr och kommunen redovisar vid utgången av 2012 ett ackumulerat återställningskrav som uppgår till 35,3 mkr. I avstämningen av det ackumulerade återställningskravet görs en avräkning av ett underskott som belastade 2008 års resultat med 30,4 mkr, i samband med Elmo Leathers konkurs, med åberopande av synnerliga skäl. Motiv till varför denna post skall avräknas från balanskravet har inte presenterats i årsredovisningen med annat än att kostnaden bedöms som "orimlig" i 2011 års årsredovisning. Vi anser inte att årets avstämning gentemot balanskravet är rättvisande och förenligt med god sed.
- Balanskravet uppnås inte, inget av de två finansiella mål som kommunfullmäktige ansett vara av betydelse för god ekonomisk hushållning har uppnåtts samt övriga mål uppfylls endast i begränsad omfattning. Vi bedömer därför att resultatet enligt årsredovisningen inte är förenligt med de finansiella mål och verksamhetsmål som fullmäktige uppställt. Vi bedömer därför att en god ekonomisk hushållning ej föreligger.
- Kommunfullmäktige har beslutat om tre verksamhetsinriktningar utifrån vilka nämnderna har satt resultatmål. För flera av resultatmålen anges enbart uppföljning för år 2010 varför det inte går att avgöra huruvida målet är att anses som uppfyllt eller inte. För flera mål anges inte heller om målet är att anses som uppfyllt eller inte utan beskriver istället aktiviteter som genomförts eller pågår. Sammantaget bedömer vi måluppfyllelsen av verksamhetsmålen som begränsad.

Socialnämndens ekonomi har under 2012 ej styrts i tillräcklig omfattning. Vi riktar därför allvarlig kritik mot Socialnämnden för bristande styrning, ledning, uppföljning och kontroll under 2012.

Kommunstyrelsen fick i 2011 års revisionsberättelse allvarlig kritik för bristande styrning då kommunens ekonomi ej hade styrts i tillräcklig omfattning. Kommunstyrelsen har det övergripande ansvaret för styrning, ledning och kontroll. I reglementet för Kommunstyrelsen så framgår att ordförande och vice ordförande har ett särskilt ansvar för detta. Vår kritik från föregående år kvarstår.

Det ekonomiska läget för Svenljunga kommun är mycket allvarligt. Vi förutsätter att konkreta åtgärder vidtas för att balansera verksamhet och ekonomi redan under 2013 samt inför budget 2014. Balanskravet måste uppfyllas framöver.

Handwritten signature: N-9/10 JEB

KOMMUNENS REVISORER

Vi avstyrker

- att fullmäktige beviljar ansvarsfrihet för Kommunstyrelsen för bristande styrning, ledning och kontroll

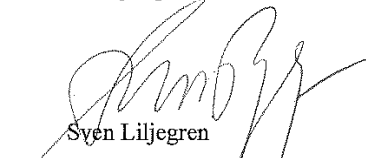
Vi tillstyrker

- att fullmäktige i övrigt beviljar ansvarsfrihet för nämnder och beredningar samt enskilda ledamöter i dessa organ
- att kommunens årsredovisning för 2012 godkänns


Till revisionsberättelsen hör bilagorna:

- En kort redogörelse för revisorernas genomförda granskningar
- De sakkunnigas rapport avseende granskning av årsredovisningen
- Lekmannarevisorernas granskningsrapporter avseende de kommunala bolagen


Svenljunga 2013-06-03



Sven Liljegren



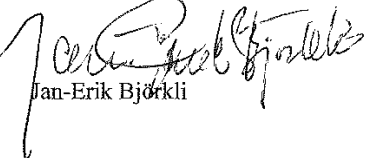
Sune Peterson



Nils-Gösta Sjören



Kaj Brorsson



Jan-Erik Björkli



Hitta ditt alldeles egna smultronställe i din kommun