



SVENLJUNGA
KOMMUN

Plan

för hantering av samhällsstörningar och extraordinära händelser 2015-2018

.....
Beslutat av: Kommunfullmäktige

Beslutandedatum: 2015-11-30 § 184

Ansvarig: Kommunchef

Revideras: Varje mandatperiod

Följas upp: Årligen



Innehållsförteckning

Inledning	3
Gemensamma utgångspunkter	4
Definitioner och begrepp	4
Regelverk.....	5
Principer och ansvar	5
Ledningsprinciper	5
Geografiskt områdesansvar	5
Utökad ansvarsprincip.....	6
Stöd för samverkan	6
Höjd beredskap	6
Revidering.....	6
Utbildning och övning	6
Bedömning vid larm	7
Krisorganisationen	8
Krisledningsnämnd	8
Bistånd vid extraordinär händelse	8
Krisledningsstab	8
Uppgifter	8
Organisationsschema och nivåer.....	9
Krisledningen ska.....	10
Kriskommunikation	10
Lokaler	11
Avslut av krisledningen	11

Inledning

Denna plan behandlar hur kommunens ledning ska organiseras och bedrivs vid samhällsstörningar eller extraordinär händelse. Den tydliggör ansvarsförhållandet vid en kris.

Krisledningsorganisationen ska hantera samhällsstörningar eller extraordinär händelse genom att leda, samordna, samverka samt säkerställa samband. Detta ska bidra till en ökad förmåga.

Detta dokument kompletteras med rutiner för hantering av samhällsstörningar och extraordinära händelser för krisledningsorganisationen, se organisationsskiss.

Varje förvaltning och kommunalt bolag ska komplettera med riktlinjer som ska innehålla

- Vilket ansvar förvaltningarna/bolag har att agera och hantera vid
⇒ Störning – Kris – Extraordinära händelser EOH
- Hur förvaltningarnas/bolagens krisorganisation ser ut
- Rapporteringsskyldighet till krisledningsorganisation

Det som ska skyddas är samhällets skyddsvärden¹

- ✓ Människors liv och hälsa
- ✓ Samhällets funktionalitet
- ✓ Demokrati, rättssäkerhet och mänskliga fri- och rättigheter
- ✓ Miljö och ekonomiska värden
- ✓ Nationell suveränitet

¹ MSB Gemensamma grunder för samverkan och ledning vid samhällsstörningar

Gemensamma utgångspunkter

När flera ska agera tillsammans behövs ett gemensamt språk och förståelse för hur termer ska användas för att undvika missförstånd och tidskrävande förklaringar.

Vi behöver ha kunskap om den svenska modellen² för att hantera samhällsstörningar om regelverk, principer och om varandras roller, ansvar och mandat.

De aktörsgemensamma definitionerna av termerna inriktning, samordning, ledning och samverkan bör användas.

Definitioner och begrepp

En **samhällsviktig verksamhet**³ avser en verksamhet som uppfyller minst ett av följande villkor:

- Ett bortfall av eller en svår störning i verksamheten som ensamt eller tillsammans med motsvarande händelser i andra verksamheter på kort sikt kan leda till att en allvarlig kris inträffar i samhället.
- Verksamheten är nödvändig eller mycket väsentlig för att en redan inträffad kris i samhället ska kunna hanteras så att skadeverkningarna blir så små som möjligt.

En **samhällsstörning** är företeelser och händelser som hotar eller skadar det som ska skyddas i samhället.

En **extraordinär händelse**⁴ avser en sådan händelse som

- avviker från det normala
- innebär en allvarlig störning eller en överhängande risk för en allvarlig störning i viktiga samhällsfunktioner
- kräver skyndsamma insatser av kommunen

Inriktning är orientering av tillgängliga resurser mot formulerade mål. *Varje aktör har alltid en egen inriktning. När flera aktörer fungerar tillsammans finns det också en aktörsgemensam inriktning.*

Samordning är anpassning av aktiviteter och delmål så att tillgängliga resurser kommer till största möjliga nytta. *Samordning handlar alltså om att aktörer inte ska vara i vägen för varandra, och hjälpa varandra där det går*

Ledning är den funktion som, genom att en aktör bestämmer, åstadkommer inriktning och samordning av tillgängliga resurser.

Samverkan är den funktion som, genom att aktörer kommer överens, åstadkommer inriktning och samordning av tillgängliga resurser.

² MSB Gemensamma grunder för samverkan och ledning vid samhällsstörningar, sid 23

³ Myndigheten för samhällsskydd och beredskaps föreskrifter om kommuners och landstings risk- och sårbarhetsanalyser 2014:5

⁴ Lag (2006:544) om kommuners och landstings åtgärder inför och vid extraordinära händelser i fredstid och höjd beredskap 1 kap. 4 §

Regelverk

Av lag (2006:544) om kommuners och landstings åtgärder inför och vid extraordinära händelser i fredstid och höjd beredskap (LEH) framgår att kommunen ska minska sårbarheten i sin verksamhet och ha en god förmåga att hantera krissituationer i fredstid.

Kommunen ska för varje mandatperiod fastställa en plan för att hantera extraordinära händelser som utgår från kommunens risk- och sårbarhetsanalys.

Ansvar vid en extraordinär händelse är reglerat i LEH men kommunen måste ha en beredskap för att kunna hantera händelser som inte klassas som extraordinära. Sådan krishantering utgår inte från någon särskild lagstiftning utan ska hanteras inom ramen för kommunallagen⁵.

Principer och ansvar

Ansvar för samhällsviktiga verksamheter förändras inte vid en kris. Kommunens uppgift är att i möjligaste mån hålla igång verksamheterna. Om läget kräver det, åligger det kommunen att prioritera för att bibehålla vissa verksamheter framför andra, där behov efter situationen av omfattningen.

Det är fortfarande nämnden eller styrelsen som fattar de övergripande strategiska besluten och tjänstemannaorganisationen är myndighetsutövare och utförare. Politikerna ingår inte i tjänstemännens krisledning utan är en separat del av krishantering.

Om krisledningsnämnden träder i kraft kan den vid behov ta över beslutanderätten för övriga nämnder.

Ledningsprinciper

I det svenska krishanteringssystemet finns tre grundläggande principer för var ansvar ligger vid en kris eller extraordinär händelse. Dessa är

Ansvarsprincipen – att den som har ansvar för en verksamhet i normala situationer också har motsvarande ansvar vid störningar i samhället. Aktörer har även ett ansvar att agera även i osäkra lägen. Den utökade ansvarsprincipen innebär att aktörerna ska stödja och samverka med varandra

Närhetsprincipen – att samhällsstörningarska hanteras där de inträffar och av de som är närmast berörda och ansvariga

Likhetsprincipen – att aktörer inte ska göra större förändringar i organisationen än vad situationen kräver. Verksamheten under samhällsstörningar ska fungera som vid normala förhållanden, så långt det är möjligt

Geografiskt områdesansvar

Kommunen har ansvar att verka för att samordningen fungerar mellan alla som är inblandade i krisberedskapen på lokal, regional respektive central nivå. Kommunerna har det geografiska områdesansvaret i kommunen, länsstyrelserna i länet och regeringen för hela landet. Hur ansvaret ser ut och vad det innebär är olika på de olika nivåerna.

⁵ Kommunallag, SFS 1991:900

Utökad ansvarsprincip

Den utökade ansvarsprincipen innebär att offentliga aktörer har ett ansvar att stödja varandra vid samhällsstörningar. Varje aktör ger det stöd de själva bedömer är möjligt. Bedömningen ska dock utgå ifrån att den egna organisationens resurser ingår i samhällets samlade resurser som ska kunna användas där de bäst behövs.

Stöd för samverkan

Mycket av den samverkan som äger rum under en händelse sker med stöd av olika tekniska system. För att samverkan ska fungera måste aktörerna ha tillgång till och behärska de tekniska system vi har kommit överens om att använda. Det är varje aktörs ansvar att anskaffa, utbilda och öva i de tekniska systemen. Länsstyrelsen har ett särskilt ansvar att stödja med övergripande rutiner och instruktioner.

Tekniska system som används för samverkan är

- telefonkonferens,
- WIS – webbaserat informationssystem,
- Rakel – Radiokommunikation för effektiv ledning,
- e-post,
- telefon och
- sms.

Höjd beredskap

Regler, förhållningssätt och arbetssätt under höjd beredskap, det vill säga vid krigsfara och krig, är i stort desamma som för krisberedskapen i fred. Utöver denna grundberedskap finns det vid höjd beredskap ett regelverk som kompletterar och till viss del ersätter det vanliga.

Kommuner och landsting ska vidta de förberedelser som behövs för verksamheten under höjd beredskap (beredskapsförberedelser)⁶.

Revidering

Kommunen ska för varje ny mandatperiod fastställa en plan för hantering av extraordinära händelser. Kommunfullmäktige antar planen.

Förvaltningar och bolag ska upprätta eller revidera sin plan för hantering av samhällsstörningar och extraordinära händelser minst en gång per mandatperiod.

Utbildning och övning

Kommunen ansvarar för att förtroendevald och anställd personal får den utbildning och övning som behövs för att kunna lösa sina uppgifter vid samhällsstörningar och extraordinära händelser i fredstid⁷.

Dokument för *Rutin för utbildning och övning 2015-2018* finns framtaget.

⁶ Lag (2006:544) om kommuners och landstings åtgärder inför och vid extraordinära händelser i fredstid och höjd beredskap 3 kap 1-5 §

⁷ Lag (2006:544) om kommuners och landstings åtgärder inför och vid extraordinära händelser i fredstid och höjd beredskap 2 kap 8 §

Bedömning vid larm

Vid befarad eller inträffad händelse i kommunens förvaltningar eller bolag som bedöms påverka den kommunala verksamheten enligt nivåerna nedan ska vid behov larma 112 och sedan underrätta ansvarig chef om det inträffade. Ansvarig chef kontaktar i sin tur kommunchefen som kontaktar säkerhetssamordnare eller kommunikationsansvarig. Hellre en gång för mycket än en gång för lite. Information om händelser kan även komma från media, allmänheten och/eller myndigheter/samverkande aktörer.

En snabb bedömning genomförs av kommunchef, säkerhetssamordnare och kommunikationsansvarig ifall krisledningsstaben ska aktiveras.

Krisorganisationen

Krisledningsnämnd

Enligt LEH ska kommunen ha en särskild utsedd och övad krisledningsnämnd för att fullgöra sina uppgifter under extraordinära händelser.⁸

Krisledningsnämnden bedömer när en extraordinär händelse medför att nämnden ska träda i funktion och beslutar i sådana fall att så ska ske⁹.

Bistånd vid extraordinär händelse

Vi får enligt LEH på begäran lämna ekonomisk hjälp till landsting och andra kommuner som drabbats av en extraordinär händelse. Om hjälp har lämnats har kommunen rätt till skälig ersättning av den andra kommunen eller landstinget.

Kommunen får enligt LEH lämna ett begränsat ekonomiskt bistånd till en enskild som har drabbats av händelsen.

När krisledningsnämnden är i funktion är det den som fattar beslut om händelsens ekonomiska ramar. Chef krisledning kan fatta beslut om bistånd beroende på omfattningen av kommunalt stöd.

Den ordinarie delegationsordningen för beslutsfattande ska bevaras så långt som möjligt även vid extraordinär händelse.

Krisledningsstab

Vid en samhällsstörning eller extraordinär händelse ska de som arbetar i krisledningsstaben prioritera detta arbete och inte ha sina ordinarie arbeten parallellt.

Krisledningsstaben är en tjänstemannastab, vars arbete leds av Chef krisledning leder arbetet eller dennes ersättare. Staben svarar för den strategiska ledningen.

Staben planerar och utför åtgärder för att få kontroll över situationen, begränsa konsekvenserna av händelsen samt att så snart det är möjligt få verksamheten att återgå till normala servicenivåer. Om krisledningsnämnden är aktiverad bereder staben ärenden till dem.

Staben är organiserad i två nivåer för att vara anpassningsbar utifrån händelsens art och omfattning. Vid störning eller allvarlig händelse kan, vid behov, delar av den förstärkta krisledningsstaben aktiveras.

Uppgifter

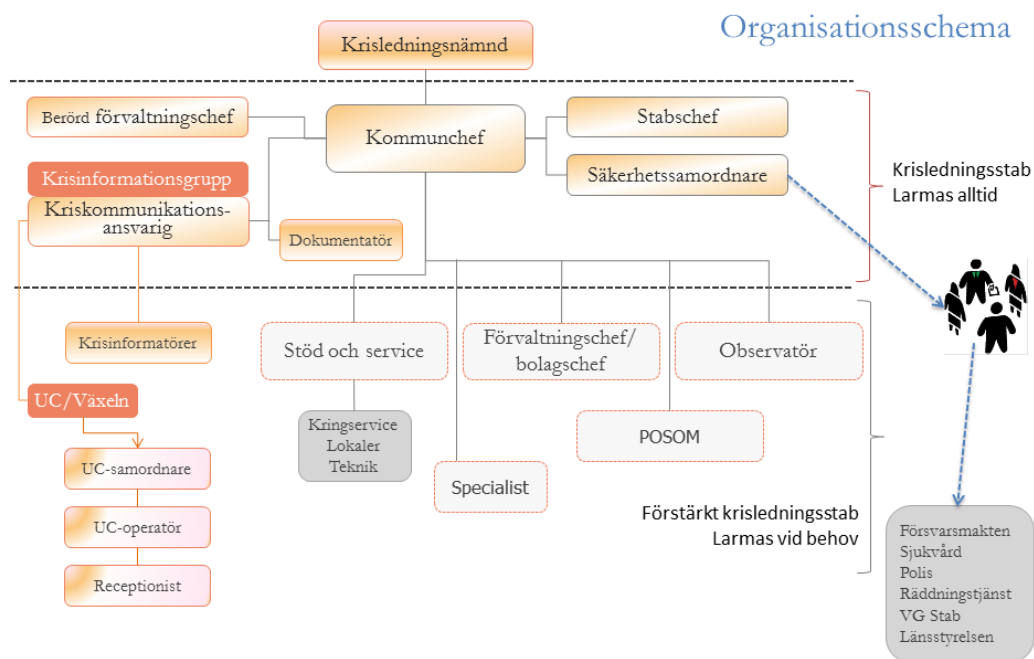
Staben ska skapa en lägesbild som utgör grunden för beslutsfattande och arbetet med riskkommunikation. Lägesbilden ska kunna delges Länsstyrelsen¹⁰.

⁸ Lag (2006:544) om kommuners och landstings åtgärder inför och vid extraordinära händelser i fredstid och höjd beredskap 2 kap. 2 §

⁹ Lag (2006:544) om kommuners och landstings åtgärder inför och vid extraordinära händelser i fredstid och höjd beredskap 2 kap. 3 §

Organisationsschema och nivåer

Vid en kris arbetar krisledningen efter nedanstående organisationsschema.



Nivå på händelsen	Funktion som aktiveras	Representanter i funktionen
Samhällsstörning eller allvarlig händelse	Krisledningsstab	Chef krisledning Stabschef Säkerhetssamordnare Kriskommunikationsansvarig Berörd chef Dokumentatör
Extraordinär händelse <i>(Även vid samhällsstörning eller allvarlig händelse om behovet finns)</i>	Förstärkt krisledningsstab	Ovanstående samt: Krisinformationsgrupp Chefer efter behov Teknikansvarig Observatör POSOM Samverkansperson Specialister

¹⁰ Lag (2006:544) om kommuners och landstings åtgärder inför och vid extraordinära händelser i fredstid och höjd beredskap 2 kap. 9 §

Krisledningen ska

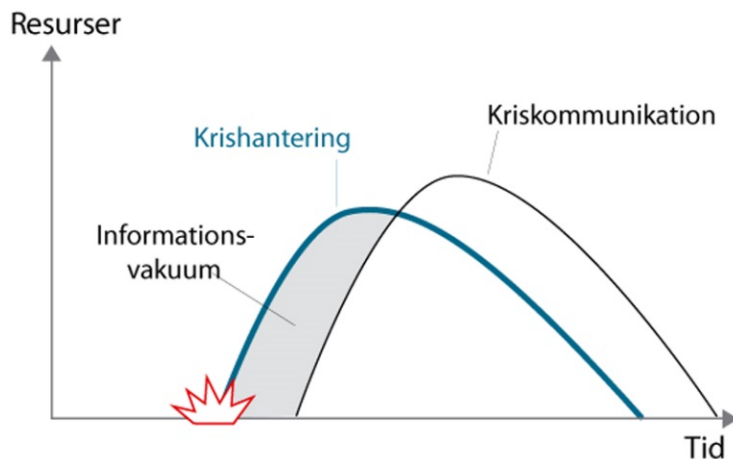
- ✓ snabbt få kontroll över situationen
- ✓ minska konsekvenserna av en händelse för människor, miljö och egendom
- ✓ säkerställa driften av och upprätthålla förtroendet för den kommunala verksamheten
- ✓ snabbt återgå till normal verksamhet

Kriskommunikation

Kriskommunikation är en form av strategisk kommunikation som syftar till att skapa gemensam mening kring en händelse. Den sker mellan aktörer, allmänhet och medier och är en viktig del av hanteringen av samhällsstörningar.

Kriskommunikation spelar en avgörande roll i hanteringen eftersom den kan påverka händelseutvecklingen såväl positivt som negativt.

Samordnad kriskommunikation, i rätt tid, både inom och mellan aktörerna, stärker trovärdigheten, förebygger otydligheter och motverkar ryktesspridning. Det ger också allmänheten möjlighet att bidra till hanteringen.



Börja med kriskommunikation redan vid den initiala bedömningen för att det informationsvakuum som ofta uppstår ska bli så litet som möjligt. När man kommunicerar tidigt konkurrerar man med färre motbilder. Då kan man ägna tid åt att beskriva situationen istället för att hantera rykten.

Lokaler

Så långt det är möjligt utgår kommunens krisledningsarbete från kommunhuset där arbetsgrupperna i krisorganisationen disponerar de ordinarie konferenslokalerna.

Avslut av krisledningen

Vid en störning eller allvarlig händelse är det Chef krisledning som tar beslutet om att krisledningen ska avsluta sitt arbete. Vid en extraordinär händelse är det krisledningsnämnden som måste fatta beslut om att avveckla krisledningen.